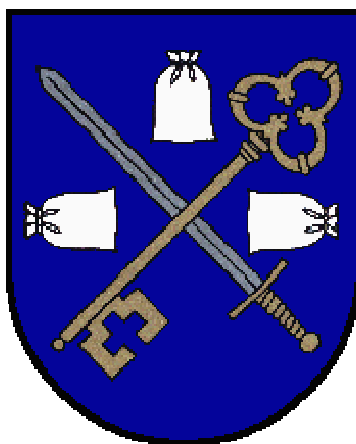


**LOKALNY PROGRAM REWITALIZACJI
MIASTA PIENIEŻNO
NA LATA 2005 – 2007**
Z UZGLĘDNIENIEM PERSPEKTYWY 2008 – 2013

= CZĘŚĆ I =
WYDZIELONA STREFA STAREGO MIASTA



PIENIEŻNO - LUTY 2005 r.

LOKALNY PROGRAM REWITALIZACJI MIASTA PIENIĘŻNO NA LATA 2005 – 2007
z uwzględnieniem perspektywy 2008 - 2013
- WYDZIELONA STREFA STAREGO MIASTA -

SPIS TREŚCI

Pozycja	Nazwa	Strona
WSTĘP		4
ROZDZIAŁ I		5
CHARAKTERYSTYKA OBECNEJ SYTUACJI – OBSZARY PROBLEMOWE		
1.	ZAGOSPODAROWANIE PRZESTRZENNE	5
1.1.	Granice stref ochrony: konserwatorskiej, krajobrazu i archeologicznej	5
1.1.1.	Strefa ścisłej ochrony konserwatorskiej	5
1.1.2.	Strefa ochrony konserwatorskiej	6
1.1.3.	Strefa ochrony krajobrazu	6
1.1.4.	Strefa ścisłej ochrony archeologicznej	7
1.1.5.	Zabytki na terenie miasta Pięno – wpisane do rejestru zabytków	7
1.2.	Uwarunkowania ochrony środowiska	7
1.2.1.	Szczegółowa charakterystyka środowiska przyrodniczego na terenie Starego Miasta i Przedmieścia Satromiejskiego	8
1.3.	Własność gruntów i budynków	9
1.4.	Infrastruktura techniczna	11
1.4.1.	System zbiorowego zaopatrzenia w wodę bytowo-gospodarczą	11
1.4.2.	System zbiorowego odprowadzania i oczyszczania ścieków komunalnych	11
1.4.3.	Infrastruktura drogowa i kolejowa	12
1.4.4.	Elektryfikacja	12
1.4.5.	Gospodarka odpadami komunalnymi	12
1.4.6.	Zbiorowe zaopatrzenie w ciepło	13
1.4.7.	Łączność	13
1.5.	Infrastruktura społeczna	13
1.6.	Identyfikacja problemów	14
2.	GOSPODARKA	15
2.1.	Główni pracodawcy na terenie miasta Pięno - struktura	15
2.2.	Struktura podstawowych branż gospodarki narodowej na terenie gminy - trendy	16
2.3.	Podmioty gospodarcze i zatrudnienie - trendy	16
2.4.	Identyfikacja problemów	17
3.	SFERA SPOŁECZNA	18
3.1.	Struktura demograficzna i społeczna - trendy	18
3.2.	Pomoc społeczna	23
3.3.	Identyfikacja grup społecznych wymagających wsparcia w ramach programu rewitalizacji	25
3.4.	Analiza stanu i zróżnicowanie dochodowości gospodarstw domowych	25
3.5.	Struktura organizacji pozarządowych	29
3.6.	Identyfikacja problemów	31
3.7.	Analiza SWOT	31
ROZDZIAŁ II		34
NAWIĄZANIE DO STRATEGII ROZWOJU PRZESTRZENNO – GOSPODARCZEGO REGIONU I GMINY		
1.	POLITYKA REGIONALNA	34
1.1.	Strategia Rozwoju Społeczno – Gospodarczego Województwa Warmińsko – Mazurskiego	34
1.2.	Program Rozwoju Regionalnego Województwa Warmińsko-Mazurskiego na lata 2004-2006	35
1.3.	Strategia Rozwoju Kultury w Województwie Warmińsko-Mazurskim do 2015 roku	36
2.	POLITYKA LOKALNA	37
2.1.	Strategia Zrównoważonego Rozwoju Miasta i Gminy Pięno	37
2.2.	Studium Uwarunkowań i Kierunków Zagospodarowania Przestrzennego Miasta i Gminy Pięno	37
2.3.	Plan Rozwoju Lokalnego Miasta i Gminy Pięno	39

LOKALNY PROGRAM REWITALIZACJI MIASTA PIENIĘŻNO NA LATA 2005 – 2007
z uwzględnieniem perspektywy 2008 - 2013
- WYDZIELONA STREFA STAREGO MIASTA -

2.4.	Miejsowy Plan Zagospodarowania Przestrzennego	39
ROZDZIAŁ III		40
ZAŁOŻENIA PROGRAMU REWITALIZACJI		
1.	OKRESY PROGRAMOWANIA: 2005 – 2007 I LATA NASTĘPNE	41
2.	ZASIĘG TERYTORIALNY REWITALIZACJI I UZASADNIENIE	41
3.	PODZIAŁ NA PROJEKTY I ZADANIA INWESTYCYJNE W RAMACH LPR	46
3.1.	Wstępny harmonogram realizacji LPR – ogólne informacje na temat programowanych do realizacji projektów i zadań	47
4.	OCZEKIWANE WSKAŹNIKI OSIĄGNIĘĆ	50
4.1.	Programowane wskaźniki osiągnięć pierwszego okresu programowania [2005-2007]	50
4.2.	Programowane wskaźniki osiągnięć drugiego okresu programowania [2008-2013]	51
ROZDZIAŁ IV		53
PLANOWANE DZIAŁANIA NA OBSZARZE REWITALIZOWANYM		
1.	PLANOWANE DZIAŁANIA	53
2.	CELE REWITALIZACJI	53
2.1.	Cel szerszy	53
2.2.	Cele cząstkowe / pośrednie	53
2.3.	Cele bezpośrednie	54
ROZDZIAŁ V		55
PLAN FINANSOWY REALIZACJI PROGRAMU REWITALIZACJI		
1.	PLAN FINANSOWY REALIZACJI PROGRAMU REWITALIZACJI NA LATA 2005-2007	55
2.	PLAN FINANSOWY REALIZACJI PROGRAMU REWITALIZACJI NA LATA 2008-2013	57
ROZDZIAŁ VI		58
SYSTEM WDRAŻANIA PROGRAMU REWITALIZACJI		
ROZDZIAŁ VII		59
SPOSOBY MONITOROWANIA, OCENY I KOMUNIKACJI SPOŁECZNEJ		
1.	SYSTEM MONITOROWANIA PROGRAMU REWITALIZACJI	59
2.	SPOSOBY OCENY PROGRAMU REWITALIZACJI	59
3.	SPOSOBY INICJOWANIA WSPÓŁPRACY POMIĘDZY SEKTOREM PUBLICZNYM, PRYWATNYM I ORGANIZACJAMI POZARZĄDOWYMI	59
4.	PUBLIC RELATIONS PROGRAMU REWITALIZACJI	60
ZAŁĄCZNIKI		61

WSTĘP

Nie ma uniwersalnej definicji pojęcia **Rewitalizacja**. W „*Słowniku Wyrazów Obcych PWN*” istnieje jedynie medyczne ujęcie tego terminu. Pomimo tego z pewnością można stwierdzić, iż **podstawowym celem rewitalizacji jest przywrócenie dotychczasowych funkcji zdegradowanego społecznie, ekonomicznie, środowiskowo obszaru, bądź zamiana jego dotychczasowych funkcji na nowe**. Odnosząc się do ww. celu, rewitalizację zdefiniować można jako proces przemian przestrzennych, społecznych i ekonomicznych w zdegradowanych dzielnicach miast przyczyniający się do poprawy jakości życia mieszkańców, stanu środowiska naturalnego i kulturowego, przywrócenia ładu przestrzennego oraz do ożywienia gospodarczego i odbudowy więzi społecznych.

Lokalny Program Rewitalizacji (LPR) Miasta Pięczęzna jest dokumentem rozwojowym i opracowywany będzie sukcesywnie w kilku etapach obejmujących wydzielone strefy obszaru m. Pięczężno.

Niniejsze opracowanie stanowi **CZĘŚĆ I** zintegrowanego LPR i dotyczy **wydzielonej strefy Starego Miasta Pięczężno** - uznanej przez samorząd gminy jako obszar miasta pierwszoplanowo wymagający pobudzenia aktywności środowiska lokalnego, energicznego stymulowania współpracy na rzecz rozwoju społeczno-gospodarczego oraz przeciwdziałania zjawisku wykluczenia społecznego wywołanego patologiami społecznymi na rzecz szybszego wzrostu gospodarczego, wzrostu zatrudnienia i rozwoju społeczno-kulturowego całego miasta.

Niniejsze opracowanie zawiera ogólną charakterystykę sytuacji w Mieście Pięczężno oraz nawiązuje do strategicznych dokumentów rozwoju przestrzenno – gospodarczego gminy i regionu oraz prezentuje planowane działania w wydzielonej strefie Starego Miasta.

Horyzont czasowy prezentowanego poniżej Lokalnego Programu Rewitalizacji Miasta Pięczężna wynika z dokumentów przyjętych na poziomie krajowym i regionalnym, w szczególności z Narodowego Planu Rozwoju na lata 2004-2006 i Programu Rozwoju Regionalnego Województwa Warmińsko-Mazurskiego na lata 2004-2006.

Również w „*Studium Uwarunkowań i Kierunków Zagospodarowania Przestrzennego Miasta i Gminy Pięczężno*”, przyjętym Uchwałą Rady Miejskiej Pięczężna Nr IV/19/2002 z dnia 30 grudnia 2002 r., wskazano tereny potrzebujące w pierwszej kolejności rewitalizacji i ożywienia gospodarczego.

Reasumując, realizacja programu umożliwi na zdegradowanym obszarze tworzenie warunków lokalowych i infrastrukturalnych do rozwoju małej i średniej przedsiębiorczości, działalności kulturalnej i edukacyjnej, w tym mających za zadanie podniesienie kwalifikacji mieszkańców zagrożonych wykluczeniem społecznym, ze szczególnym uwzględnieniem działań obejmujących:

- poprawę estetyki przestrzeni miejskiej,
- porządkowanie „starej tkanki” urbanistycznej poprzez odpowiednie zabudowywanie pustych przestrzeni w harmonii z otoczeniem,
- rewaloryzację obiektów infrastruktury społecznej oraz budynków w wartości architektonicznej i znaczeniu historycznym oraz ich adaptację na cele: gospodarcze, społeczne i kulturalne,
- poprawę funkcjonalności struktury ruchu kołowego, ruchu pieszego i estetyki przestrzeni publicznych.

**Realizacja niniejszego programu stanowi efektywny instrument
rewitalizacji społeczno-gospodarczej, przestrzennej i funkcjonalnej zdegradowanych
dzielnic i zespołów miasta Pięczężno.**

ROZDZIAŁ I

CHARAKTERYSTYKA OBECNEJ SYTUACJI - OBSZARY PROBLEMOWE

1. ZAGOSPODAROWANIE PRZESTRZENNE

Zasady polityki przestrzennej miasta Pięczęno określone zostały w „Studium Uwarunkowań i Kierunków Zagospodarowania Przestrzennego Miasta i Gminy Pięczęno” przyjętym uchwałą nr IV/19/2002 Rady Miejskiej Pięczęna z dnia 30 grudnia 2002 r. Dokument ten służy rozpoznaniu istniejących uwarunkowań oraz problemów związanych z rozwojem miasta, lecz przede wszystkim stanowi podstawę do sporządzania miejscowych planów zagospodarowania przestrzennego. Na dzień dzisiejszy miasto nie posiada aktualnych miejscowych planów zagospodarowania przestrzennego. W chwili obecnej jest opracowywany, a właściwie jest przedłożony do akceptacji Miejskowy Plan Zagospodarowania Przestrzennego Starego Miasta wraz z terenem Przedmieścia Staromiejskiego w Pięczęnie (Uchwała Nr XVIII/111/04 Rady Miejskiej Pięczęna z dnia 3 czerwca 2004 r. w sprawie przystąpienia do sporządzania miejscowego planu zagospodarowania przestrzennego miasta Pięczęna). Przedmiotowy projekt planu był dodatkowym dokumentem, o charakterze pomocniczym, którym posiłkowano się przy opracowaniu niniejszego Programu. Na dzień dzisiejszy jedynym dokumentem zatwierdzonym jest nieobowiązujący już Miejskowy Plan Ogólny Zagospodarowania Przestrzennego miasta Pięczęna opracowany w 1992 roku.

1.1. Granice stref ochrony: konserwatorskiej, krajobrazu i archeologicznej

W czasie opracowywania wartości historyczno-przestrzennych i krajobrazowo-kulturowych miasta, wyodrębniono kilka obszarów krajobrazu kulturowego miasta. Zgodnie z wytycznymi Wojewódzkiego Konserwatora Zabytków, przywołanymi w Miejskowym Planie Ogólnym Zagospodarowania Przestrzennego miasta Pięczęna, na obszarze miasta wyznacza się:

- 1) strefą ścisłej ochrony konserwatorskiej
- 2) strefę ochrony konserwatorskiej
- 3) strefę ochrony krajobrazu
- 4) strefę ścisłej ochrony archeologicznej

1.1.1. Strefa ścisłej ochrony konserwatorskiej

Strefa ścisłej ochrony konserwatorskiej obejmuje obszar zawarty między terenami kolejowymi a ulicami: Parkową, Szkolną, Wolności, 1-ego Maja, Kościuszki (część od ul. Mickiewicza), Mickiewicza wraz ze skarpą do wiaduktu kolejowego i zakłada ochronę historycznych pozostałości miasta, w tym wszystkich obiektów powstałych do 1945 roku. Cały obszar Starego Miasta objęty jest ścisłą ochroną konserwatorską. Wszelkie prowadzone działania oraz opracowywane plany szczegółowe i realizacyjne

(począwszy od fazy koncepcji) na tym obszarze winny być uzgadniane z Wojewódzkim Konserwatorem Zabytków.

- ❑ Projektowana zabudowa powinna spełniać określone przez Konserwatora Zabytków wymogi:
 - usytuowanie budynków należy dostosować do historycznej siatki ulic,
 - linia zabudowy powinna nawiązywać do zabudowy historycznej,
 - wysokość budynków powinna wynosić od 2,5 do 3,5 kondygnacji, różnica wysokości w ramach jednego obiektu,
 - ceramiczne pokrycie dachów,
 - i inne

1.1.2. Strefa ochrony konserwatorskiej

Strefa ochrony konserwatorskiej obejmuje obustronną obudowę ulicy Braniewskiej, Orneckiej, osiedla domków jednorodzinnych przy ul. Sadowej oraz teren zawarty między torami kolejowymi a ulicami: Kolejową, Generalską do obwodnicy, obwodnicą, Lidzbarską, Szkolną, Parkową z wyłączeniem terenów ścisłej ochrony konserwatorskiej. Wszystkie obiekty powstałe do 1945 r. znajdujące w strefie ochrony konserwatorskiej podlegają ochronie.

- ❑ Wszelkie działania budowlane oraz planistyczne prowadzone w tej strefie należy przedstawiać do zaopiniowania służbie konserwatorskiej.

1.1.3. Strefa ochrony krajobrazu

Strefa ochrony krajobrazu obejmuje obszar gminy w granicach administracyjnych, z wyłączeniem terenów przemysłowych, położonych po obu stronach ulicy Braniewskiej oraz z wyłączeniem terenów rolnych na południe od obwodnicy drogowej. Obszar ten objęty został ochroną prawną ze względu na walory przyrodnicze, kulturowe i krajobrazowe.

- ❑ W celu ochrony istniejących wartości krajobrazowych oraz kształtowania kompozycji krajobrazowej zaleca się:
 - działania interwencyjne,
 - działania ochronne,
 - działania rewaloryzacyjne,
 - działania kształtujące (nowe kompozycje).
- ❑ Ustala się konieczność ochrony i zachowania najcenniejszych wartości krajobrazowych, tj.:
 - doliny rzeki Walszy,
 - położenie Starego Miasta na wysokim lewym brzegu Walszy oraz zespół skarp otaczających obszar staromiejski,
 - zabytkowa zabudowa Starego Miasta.
- ❑ Ustala się konieczność ochrony panoramy miasta od strony zachodniej wraz z jej przedpolem.
- ❑ Ustala się konieczność ciągłego kształtowania panoramy miasta od strony południowej.
- ❑ Ustala się konieczność ochrony oraz pielęgnacji:
 - zadrzewień przydrożnych,

- starodrzewu na obszarze całego miasta,
- zieleni wysokiej i niskiej skarp towarzyszących dolinie Wąlszy.

1.1.4. Strefa ścisłej ochrony archeologicznej

W granicach administracyjnych miasta zarejestrowane i częściowo badane stanowisko archeologiczne występuje na terenie zamku.

- Wszelkie działania związane z inwestowaniem i pracami ziemnymi muszą być uzgodnione z Wojewódzkim Konserwatorem Zabytków.

1.1.5. Zabytki na terenie miasta Pięńżno - wpisane do rejestru zabytków

- 1) Kościół parafialny p.w. św. Piotra i Pawła – murowany, neogotycki z 1895-1896r. – nr rej. 271/93,
- 2) Plebania na Starym Mieście – murowana, zbudowana na przełomie XII/XIII wieku, przebudowana w XIX w. w stylu barokowo-klasycystycznym – nr rej. P/77,
- 3) Greckokatolicki kościół p.w. św. Jakuba i Rocha, murowany, zbudowany w 1723 r., przebudowany w XIX w.; dawniej służący jako kościół szpitalny, obecnie parafia Greckokatolicka p.w. Michała Archanioła – nr rej. 253/57
- 4) Pozostałości obwarowań miejskich – nr rej. P/200
- 5) Założenie urbanistyczne Starego Miasta wraz z zabudową – nr rej. P/199,
- 6) Murowane ruiny zamku kapitulnego – skrzydło zachodnie z XIV w; zamek przebudowany był w 1643 r. oraz na przełomie XIX i XX wieku – nr rej. P/78,
- 7) Ratusz z przełomu XIV i XV wieku – nr rej. P/76/57/554/97,
- 8) Wieża po kościele ewangelickim – nr rej. 270/93.

1.2. Uwarunkowania ochrony środowiska

Zasady ochrony środowiska wynikają między innymi z konieczności respektowania nakazów ochrony środowiska przyrodniczego w granicach:

- rezerwatu krajobrazowego doliny Wąlszy, będącego równocześnie częścią rezerwatu „Ostoja bobrów na rzece Pasłęce”
- otuliny rezerwatu stanowiącej obszar chronionego krajobrazu

Na terenie rezerwatu obowiązuje ścisła ochrona unikalnych cech środowiska przyrodniczego przed szkodliwym działaniem czynników antropogenicznych. Jest on wyłączony z wszelkiej działalności o charakterze gospodarczo-produkcyjnym. Dopuszcza się prowadzenie prac pielęgnacyjnych. Lasy na terenie rezerwatu są lasami ochronnymi (ochrona skarp przed erozją).

- W strefie ochrony rezerwatu wszelka działalność gospodarcza musi być podporządkowana wymogom ochrony środowiska i krajobrazu.
- Ustala się zakaz:
 - lokalizacji ferm hodowlanych i zwierząt futerkowych,
 - lokalizacji terenów wysypisk komunalnych, wylewisk, itp.,
 - eksploatacji surowców budowlanych,
 - przedsięwzięć powodujących zmianę warunków wodnych przyczyniających się do procesów erozji powierzchniowej, zanieczyszczenia powietrza atmosferycznego itp.,

- lokalizowania zabudowy w pasie 30 m od linii brzegowej lasów.
- ❑ Ponadto ustala się konieczność ograniczenia zabiegów chemizacyjnych w gospodarce na tym terenie.
- ❑ W zakresie ochrony wód powierzchniowych ustala się między innymi:
 - konieczność pozostawienia wzdłuż rzeki Wąlszy i wszystkich cieków wodnych wolnego pasa komunikacyjnego szer. 3 ÷ 5 m, umożliwiającego konserwację rzeki oraz powszechny dostęp do wody,
 - konieczność pozostawienia pasa 50-metrowego wolnego od zabudowy wokół jezior i zbiorników wodnych,
 - konieczność zapewnienia swobodnego przepływu Wąlszy przez miasto co wiąże się z ciągłą potrzebą likwidacji zamuleń, szczególnie w miejscach gdzie nurt jest bardzo powolny i samooczyszczanie wody znikome,
 - ścisły zakaz zrzutów nieczyszczonych ścieków bezpośrednio do rzeki i do rowów.
- ❑ W zakresie ochrony powietrza atmosferycznego ustala się:
 - konieczność instalowania urządzeń odpylających w obiektach uciążliwych,
 - konieczność ustalenia rzeczywistych stref ochronnych obiektów uciążliwych,
 - konieczność likwidacji licznych, małych kotłowni lokalnych.

1.2.1. Szczegółowa charakterystyka środowiska przyrodniczego na terenie Starego Miasta i Przedmieścia Staromiejskiego

- ❑ **Struktura i funkcjonowanie środowiska przyrodniczego**
 - W strukturze środowiska przyrodniczego dominują następujące typy tego środowiska:
 - ✓ wysoczyzna morenowa falista częściowo zabudowana w podłożu z glinami; dominuje parowanie wody z terenów zurbanizowanych i z powierzchni ziemi oraz odpływ wody w kierunku rzeki Wąlszy,
 - ✓ krawędzie erozyjne o wys. względnej do około 15 m pokryte lasem i zadrzewieniami w podłożu z glinami; dominuje tranzyt wody i materii w kierunku dna doliny rzeki Wąlszy,
 - ✓ dolina zalewowa i nadzalewowa rzeki Wąlszy, częściowo zabudowana; dominuje akumulacja i tranzyt wody oraz materii w kierunku spadku rzeki Wąlszy.
 - Mniejszą powierzchnię zajmują stoki, rowy i staw.
 - Przewietrzanie miasta odbywa się przede wszystkim z kierunku przeważających wiatrów południowo-zachodnich.
- ❑ **Odporność środowiska przyrodniczego na degradację i zdolność do regeneracji**
 - Na terenie Starego Miasta i Przedmieścia Staromiejskiego następujące typy środowiska przyrodniczego są najmniej odporne na degradację i o małej zdolności regeneracji:
 - ✓ stoki i krawędzie erozyjne nie pokryte lasami lub zadrzewieniami – ze względu na procesy erozji wodnej
 - ✓ rzeka Wąlsza jako miejsce akumulacji i tranzytu zanieczyszczeń stałych, płynnych i gazowych z terenów wyżej położonych.

- W sąsiedztwie terenów Starego Miasta i Przedmieścia Staromiejskiego znajdują się:
 - ✓ ujęcie wód podziemnych z 3 studniami, stacja uzdatniania wody i 3 strefami ochrony bezpośredniej,
 - ✓ zaporą wodną 70,1/61,9 o wysokości 8,2 m i elektrownia wodna na rzece Walszy,
 - ✓ oczyszczalnia ścieków.

□ **Istniejące zagrożenia dla środowiska, krajobrazu i zdrowia ludzi**

Identyfikuje się następujące zagrożenia środowiskowe:

- zanieczyszczona rzeka Walsza (WIOS, 2001)
- centralna kotłownia węglowa – zanieczyszczenia powietrza,
- oczyszczalnia ścieków (poza terenem Starego Miasta) – zanieczyszczenia chemiczne i mikrobiologiczne powietrza, w tym bakteriologiczne,
- zagrożenie powodzią i podtopieniami – między rzeką Walszą, a warstwicą 70,5 m n.p.m.

□ **Zagrożenia związane z ryzykiem wystąpienia poważnych awarii**

- transport samochodami gazu propan-butan w butlach do zabudowy mieszkaniowej,
- stacja uzdatniania wody (poza terenem Starego Miasta) – podchloryn sodu, przechowywany w beczkach, do użycia w celu dezynfekcji w przypadku bakteriologicznego skażenia wody; jest to substancja toksyczna, żrąca, rozkładając się wydziela chlor; rozkład może nastąpić latem już w temperaturze otoczenia.

1.3. Własność gruntów i budynków

- Grunty i budynki na terenie miasta Pieniężno należą do różnych właścicieli. Identyfikacja właścicieli, których udział we własnościach gruntów i budynków jest znaczący przedstawia się następująco:
 - ✓ własność MiG Pieniężno (własność komunalna) - 38,6%
 - ✓ własność prywatna – 30,7% %
 - ✓ własność skarbu państwa – 21,5%
 - ✓ spółdzielnie mieszkaniowe – 0,8 %
 - ✓ instytucji wyznaniowych – 0,8 %
- Na terenie Starego Miasta własność gminy jest dominująca, co sprzyjać będzie procesom realizacyjnym, w tym rewitalizacyjnym. Na tym terenie enklawy gruntów prywatnych nie będą miały wpływu na tworzone koncepcje zagospodarowania przestrzennego.
- Strukturę własności na terenie Starego Miasta przedstawiono w formie graficznej na załączonym rysunku.

Rysunek – struktura własności

1.4. Infrastruktura techniczna

1.4.1. System zbiorowego zaopatrzenia w wodę bytowo-gospodarczą

Miasto Pięńżno jest z wodociągowane w 100%. Sytuacja w mieście pod tym względem jest zdecydowanie lepsza niż w całej gminie Pięńżno. Wskaźnik z wodociągowania dla całej gminy Pięńżno wynosi 72,2%. Długość sieci wodociągowej wraz przyłączami na terenie miasta wynosi - 24 400 mb.

Miasto Pięńżno jest zasilane w wodę z ujęcia wody w Pięńżnie. Z tego ujęcia zasilane są również niektóre miejscowości na terenie gminy.

☐ Podstawowe dane na temat ujęcie wody w Pięńżnie

Nazwa ujęcia wody [lokalizacja]	Ilość studni głębinowych	Wydajność ujęcia [m ³ /h]	Wydajność stacji uzdatniania [m ³ /h]	Terytorialny zakres obsługi ujęcia
Ujęcie Pięńżno	3	95 115 70	75	Pięńżno, Borowiec Brzostki Kajnity Kierpajny Wlk. Kolonja 19 Łajsy Pakosze Pięńżno I Pięńżno II Radziejewo Sawity

☐ Charakterystyczne obiekty technologiczne na sieciach wodociągowych

Nazwa obiektu	Lokalizacja	Opis techniczno-technologiczny		
		Wydajność [m ³ /d]	Wysokość podnoszenia [m sł. H ₂ O] Ciśnienie [MPa]	Pojemność [m ³]
Zbiorniki wyrównawczo-ciśnieniowe	wieża ciśnień Pięńżno	-	30/4	150
Stacja podnoszenia ciśnienia	Pięńżno	max. 96	30/4-7	-

1.4.2. System zbiorowego odprowadzania i oczyszczania ścieków komunalnych

Wskaźnik skanalizowania m. Pięńżno określa się na poziomie 97%. Dla porównania, wskaźnik skanalizowania w doniesieniu do całej gminy Pięńżno wynosi – 54,6%. Długość sieci kanalizacyjnej wraz z przykanalikami na terenie miasta wynosi 11.000 mb.

Ścieki odprowadzane są do mechaniczno-biologicznej oczyszczalni ścieków w Pięńżnie. Do oczyszczalni w Pięńżnie doprowadzane są również ścieki z wiejskich jednostek osadniczych za pośrednictwem zbiorowego systemu kanalizacyjnego.

☐ Obiekty technologiczne na sieciach kanalizacyjnych na terenie miasta

Nazwa obiektu	Nr identyfikacyjny i lokalizacja - miejscowość	Opis techniczno-technologiczny			
		Wydajność [m ³ /d]	Wysokość podnoszenia [m sł. H ₂ O]	Ilość pomp [szt.]	Rodzaj pomp i inne informacje
Przepompownie sieciowe	Pięńżno	900	12	3	DM 300
	Pięńżno I	300	10	2	PSIC
Oczyszczalnia ścieków	Pięńżno	900	-	-	mech – biol.

LOKALNY PROGRAM REWITALIZACJI MIASTA PIENIĘŻNO NA LATA 2005 – 2007
z uwzględnieniem perspektywy 2008 - 2013
- WYDZIELONA STREFA STAREGO MIASTA -

☐ Sposób zagospodarowania ścieków komunalnych

Nazwa i lokalizacja i typ (rodzaj) oczyszczalni ścieków	Wydajność eksploatacyj na oczyszczalni [m ³ /d]	Aktualne obciążenie hydrauliczne oczyszczalni [%]	Obsługiwana zlewnia [miejscowości]	Liczba obsługiwanych mieszkańców [LM]	Nazwa odbiornika ścieków oczyszczonych [klasa wód]
mechaniczno-biologiczna w Pieniężnie typ BIOGRADEX	900	45%	Pieniężno Sawity Łoźnik Pieniężno I Pieniężno II Kolonja 19	4160	Rzeka Wałsza

1.4.3. Infrastruktura drogowa i kolejowa

☐ Publiczne drogi kołowe

Sieć drogowa na terenie Gminy Pieniężno znajduje się w gestii 3 zarządców: wojewódzkiego, powiatowego i gminnego, a długość poszczególnych dróg jest następująca:

- drogi wojewódzkie - 38 km,
- drogi powiatowe – 71,2 km, w tym utwardzone 66,7 km,
- drogi gminne - 119 km, w tym utwardzone 8 km.

Przez teren gminy Pieniężno przebiegają trzy drogi wojewódzkie:

- nr 507 Dobre Miasto (Olsztyn) – Pieniężno – Braniewo,
- nr 512 Pieniężno – Górowo Iławeckie – Bartoszyce i
- nr 510 Pieniężno – Lelkowo

oraz dwanaście dróg powiatowych.

☐ Kolej

Przez teren gminy Pieniężno przebiega linia kolejowa relacji Braniewo – Pieniężno - Olsztyn ze stacją w Pieniężnie. Linia wykorzystywana jest zarówno do przewozu pasażerskiego i towarowego. Poprzez połączenie trasy kolejowej z m. Olsztyn przedmiotowy układ komunikacyjny połączony jest z krajową i dalej z zachodnioeuropejską siecią kolejową, a poprzez m. Braniewo z siecią kolejową Federacji Rosyjskiej.

1.4.4. Elektryfikacja

Rozmieszczenie, zagęszczenie i stan techniczny sieci energetycznej Gminy pozwala na pełne zaopatrzenie odbiorców w energię elektryczną.

1.4.5. Gospodarka odpadami komunalnymi

Gmina posiada własne składowisko odpadów innych niż niebezpieczne i obojętne zlokalizowane w miejscowości Żugienie.

Stan formalno prawny gospodarki odpadami na terenie Gminy przedstawia się następująco:

- status prawny składowisk odpadów uregulowany decyzją Wojewódzkiego Zarządu Miast i Osiedli wiejskich nr 272/77 z dnia 21.06.1977 r.

LOKALNY PROGRAM REWITALIZACJI MIASTA PIENIĘŻNO NA LATA 2005 – 2007
z uwzględnieniem perspektywy 2008 - 2013
- WYDZIELONA STREFA STAREGO MIASTA -

- Uchwała Rady Miejskiej w Pieniężnie nr XXIII/106/97 z dnia 10 kwietnia 1997 r. w sprawie ustalenia szczegółowych zasad utrzymania czystości i porządku na terenie gminy Pieniężno.
- Gmina posiada plan gospodarki odpadami dla Miasta i Gminy Pieniężno na lata 2004 – 2007 z uwzględnieniem kierunków działań w latach 2008 – 2011, zatwierdzony uchwałą nr XIX/116/04 Rady Miejskiej w Pieniężnie z dnia 29 lipca 2004 r. w sprawie uchwalenia Programu Ochrony Środowiska Miasta i Gminy Pieniężno na lata 2004 – 2007 z uwzględnieniem kierunków działania w latach 2008 – 2011.

Programowa realizacja zadań PGO umożliwi Gminie w przyszłości gospodarowanie odpadami komunalnymi zgodnie z obowiązującymi przepisami prawa.

1.4.6. Zbiorowe zaopatrzenie w ciepło

Miasto Pieniężno:

- eksploatator: Przedsiębiorstwo Energetyki Ciepłej w Pieniężnie
- długość sieci: 2922 m (Ø 32 – 150)
- ilość źródeł wytwarzania energii ciepłej: jedna kotłownia centralna,
- rodzaj kotłowni: „miałowa” o mocy 5,82 MW

- Na terenach wiejskich Gminy Pieniężno nie zidentyfikowano zbiorowych systemów zaopatrzenia w ciepło.

1.4.7. Łączność

Telekomunikacja przewodowa:

- główny operator – TP SA,
- stan centrali – dobry
- stan sieci – dobry,
- liczba abonentów – powyżej 1.000

Telekomunikacja bezprzewodowa:

nazwy stacji bazowych telefonii komórkowych: ERA GSM, IDEA, PLUS GSM

1.5. Infrastruktura społeczna

Wykaz obiektów infrastruktury społecznej na terenie miasta

NAZWA OBIEKTU	ILOŚĆ OBIEKTÓW	DODATKOWE INFORMACJE
Szkoły podstawowe	1	
Szkoły gimnazjalne	1	
Szkoły ponad gimnazjalne	1	Zespół Szkół Licealnych i Zawodowych w Pieniężnie
Przedszkola	1	
Urzędy publiczne	3	
Obiekty służby zdrowia (w tym apteki)	2	
Domy kultury	1	
Biblioteki publiczne	1	
Obiekty sportowe (stadiony, boiska, hale sportowe itp.)	3	
Inne obiekty kulturalne: <ul style="list-style-type: none">• muzea	1	Muzeum OO Werbistów

❑ **Szczegółowe informacje na temat infrastruktury oświatowej**

Na terenie miasta Pięno funkcjonują następujące placówki oświatowe:

- Szkoła Podstawowa w Pięno,
- Gimnazjum Publiczne w Pięno,
- Zespół Szkół Licealnych i Zawodowych w Pięno*,
w skład którego wchodzi:
 - ✓ *Technikum Rolnicze*
 - ✓ *Technikum Ekonomiczne*
 - ✓ *Technikum Agrobiznesu*
 - ✓ *Liceum ogólnokształcące*
 - ✓ *Zasadnicza Szkoła Zawodowa*

*) Organem prowadzącym Zespół Szkół Licealnych i Zawodowych jest powiat braniewski.

- Przedszkole Publiczne w Pięno

Obwód szkolny Szkoły Podstawowej w Pięno swym zasięgiem obejmuje miasto Pięno oraz miejscowości Borowiec, Cieszęta, Różaniec i Łajsy.

Gimnazjum w Pięno jest jedynym gimnazjum na terenie gminy.

Stan techniczny obiektów infrastruktury oświatowej jest niezadowalający, konieczna jest modernizacja i budowa nowych obiektów.
--

1.6. Identyfikacja problemów

- 1) Brak miejscowych planów zagospodarowania przestrzennego – konieczność ich sukcesywnego opracowywania,
- 2) Nie zrewitalizowane / odrestaurowane centrum miasta Pięno tj. obszar Starego Miasta i Przedmieścia Staromiejskiego,
- 3) Zagrożenia dla środowiska, a w tym m. innymi zanieczyszczona rzeka Walsza, kotłownie węglowe, zagrożenie powodzią i podtopieniami,
- 4) Zagrożenia związane z ryzykiem wystąpienia poważnych awarii,
- 5) Brak rozbudowanego systemu zbiorowego zaopatrzenia w wodę bytowo-gospodarczą w stopniu umożliwiającym objęcie nim 100% mieszkańców z terenu miasta i gminy Pięno (dotyczy terenów wiejskich gminy),
- 6) Brak rozbudowanego systemu odprowadzania i oczyszczania ścieków w stopniu umożliwiającym objęcie nim wszystkich mieszkańców z terenu miasta i gminy Pięno (dotyczy głównie terenów wiejskich gminy i w niewielkim stopniu terenów m. Pięno),
- 7) Konieczność rozbudowy systemu zaopatrzenia w energię ciepłą,
- 8) Konieczność rozbudowy infrastruktury w zakresie gospodarowania odpadami komunalnymi, w tym m. innymi wdrożenie selektywnej zbiórki odpadów obejmującej wszystkich mieszkańców,
- 9) Konieczność rewitalizacji dróg na terenie miasta i gminy,
- 10) Konieczność modernizacji i budowy nowych obiektów dotyczących infrastruktury oświatowej,
- 11) Konieczność remontów, renowacji i rekonstrukcji kamienic staromiejskich na terenie m. Pięno.

LOKALNY PROGRAM REWITALIZACJI MIASTA PIENIĘŻNO NA LATA 2005 – 2007
z uwzględnieniem perspektywy 2008 - 2013
- WYDZIELONA STREFA STAREGO MIASTA -

2. GOSPODARKA

2.1. Główni pracodawcy na terenie miasta Pięńżno - struktura

NAZWA PODMIOTU GOSPODARCZEGO	ADRES	PROFIL DZIAŁALNOŚCI GOSPODARCZEJ
PODMIOTY PRZEMYSŁOWO-PRODUKCYJNE:		
Przedsiębiorstwo Produkcyjno-Handlowo-Usługowe „TELEST” Sp. z o.o.	ul. Kościuszki 8/1, 14-520 Pięńżno	Wyrób półproduktów mleczarskich
Janusz Otocki	Pluty 27	Odlewnia żeliwa
W. J. Sokołowski PPHU „WIT”	ul. Braniewska 12, 14-520 Pięńżno	Produkcja piekarniczo-cukiernicza
Piekarnia „Delicja” Danuta Olszewska	ul. Rynek 2, 14-520 Pięńżno	Piekarnia
Andrzej Babij	ul. Zawadzkiego 18	Przetwórstwo tworzyw sztucznych
Paweł Woźnica	ul. Sienkiewicza 36, 14-520 Pięńżno	Przetwarzanie odpadów niemetalowych i wyrobów wybrakowanych,
PPHU „HERMES” Wojciech Hołownia	ul. Dworcowa 2B, 14-520 Pięńżno	Przetwórstwo rolno-spożywcze
Lech Szulakowski	ul. Królewiecka 19, 14-520 Pięńżno	Betoniarstwo, wyrób nagrobków
BUDOWNICTWO:		
Usługi budowlane „MAJSTER” Waldemar Pawlukowicz	ul. Sadowa 2, 14-520 Pięńżno	Usługi budowlane
„MISZEL” Sp. z o.o.	ul. Królewiecka 8, 14-520 Pięńżno	Usługi komunalne i budowlane
TRANSPORT, GOSPODARKA MAGAZYNOWA I ŁĄCZNOŚĆ:		
Prywatny Transport Autobusowy Antoni Woźny	ul. Dworcowa 9, 14-520 Pięńżno	Usługi transportowe
Andrzej Cichy	ul. Kościuszki 10, 14-520 Pięńżno	Usługi Transportowe
ELEWARR Sp. z o.o. Warszawa oddział w Pięńżnie	ul. Cmentarna, 14-520 Pięńżno	Skup zbóż
HANDEL I USŁUGI:		
Przedsiębiorstwo wielobranżowe „MAGIS” Modest Małecki	ul. 1-go Maja 3, 14-520 Pięńżno	Handel detal. hurt. nasion
Firma Handlowa „WARTEX” Edward Wardak	ul. Królewiecka 14, 14-520 Pięńżno	Handel detal. hurt. i okrężny art. przemysłowe
PPHU „AGROPOL” Jacek Olszewski	ul. Dworcowa 17, 14-520 Pięńżno	Handel detal. i hurt. art. przemysł. środków produkcji rolnej i nawozów sztucznych
Przedsiębiorstwo wielobranżowe „AGROKOMPLEX” Krzysztof Świnierski	ul. Ornecka 16, 14-520 Pięńżno	Handel detal., hurt. art. przemysł. i prod. rolnych
Tadeusz Jankowski	ul. Generalska 2B, 14-520 Pięńżno	Firma Handlowo-Usługowo-Gastronomiczna
Zbigniew Kaźmierczak	ul. Królewiecka 21, 14-520 Pięńżno	Stacje paliw i mechanika pojazdowa
Przedsiębiorstwo Wodociągów i Kanalizacji Sp. z o.o.	ul. Lidzbarska 10, 14-520 Pięńżno	Usługi wodno-kanalizacyjne
Przedsiębiorstwo Energetyki Ciepłej Sp. z o.o.	ul. Ciepłownicza 1, 14-520 Pięńżno	Usługi ciepłownictwa, handel węglem
Firma Handlowo-Usługowa „GUM” Genowefa Sobieszczuk	ul. Braniewska 12, 14-520 Pięńżno	Wulkanizacja, mechanika pojazdowa
Ewa Marszał	ul. Szkolna 2/2, 14-520 Pięńżno	Usługi fryzjerskie
Elżbieta Krysiuk	ul. 1-go Maja 13, 14-520 Pięńżno	Biuro rachunkowe
FOTOMAR STUDIO Marcin Grodź	ul. Królewiecka 5, 14-520 Pięńżno	Fotografia, videofilmy, reklama i proj. stron internetowych
Marek Sadowski	ul. Parkowa 2/4, 14-520 Pięńżno	Lecznica zwierząt

LOKALNY PROGRAM REWITALIZACJI MIASTA PIENIĘŻNO NA LATA 2005 – 2007
z uwzględnieniem perspektywy 2008 - 2013
- WYDZIELONA STREFA STAREGO MIASTA -

2.2. Struktura podstawowych branż gospodarki narodowej na terenie gminy – trendy

Rok	ŚREDNIOROCZNA ILOŚĆ PRZEDSIĘBIORSTW						RAZEM na terenie gminy	
	Rolnictwo, łowiectwo, leśnictwo	Handel i usługi	Transport, gospodarka magazynowa i łączność	Przemysł	Budownictwo	Wytwarzanie i zaopatrywanie w energię elektryczną i gaz	w tym w mieście	
							szt.	%
2001	10 ↓	91 ↓	38 ↓	13 -	14 -	13 -	179	
							124	69,3%
2002	10 -	92 ↑	39 ↑	13 -	14 -	13 -	181	
							124	68,5%
2003	10 -	96 ↑	41 ↑	19 ↑	15 ↑	15 ↑	196	
							130	66,3%
2004	6 ↓	96 -	39 ↓	16 ↓	13 ↓	15 -	182	
							123	67,6%

[↓ ↑ -] - wskaźniki spadku, wzrostu, stagnacji

Na podstawie powyższych danych można stwierdzić pozytywne tendencje zachodzące w strukturze branż przedsiębiorstw działających na terenie Miasta i Gminy Pięńżno. Wzrasta ilość przedsiębiorstw w każdej branży. Oznacza to poprawę koniunktury w gospodarce obszaru, szczególnie biorąc pod uwagę przemysł i budownictwo. Nadal największy odsetek dotyczy przedsiębiorców działających w sferze usług i handlu. W strukturze własności dominuje sektor prywatny – ok. 92% w 2002 r.

2.3. Podmioty gospodarcze i zatrudnienie - trendy

□ Ilość podmiotów gospodarczych i wielkość zatrudnienia

Podmioty gospodarcze i zatrudnienie		2001 r.	2002 r.	2003 r.	2004 r.
Podmioty gosp. zarejestrowane w ewidencji działalności gospodarczej UM	gmina	174	176	191	177
	w tym m. Pięńżno	119	119	125	118
Podmioty gosp. działające w oparciu o kodeks spółek handlowych	gmina	5	5	5	5
	w tym m. Pięńżno	5	5	5	5
Zatrudnienie [osoby]		561	567	614	570

□ Struktura zatrudnienia w gospodarce narodowej Gminy Pięńżno na tle regionu i kraju

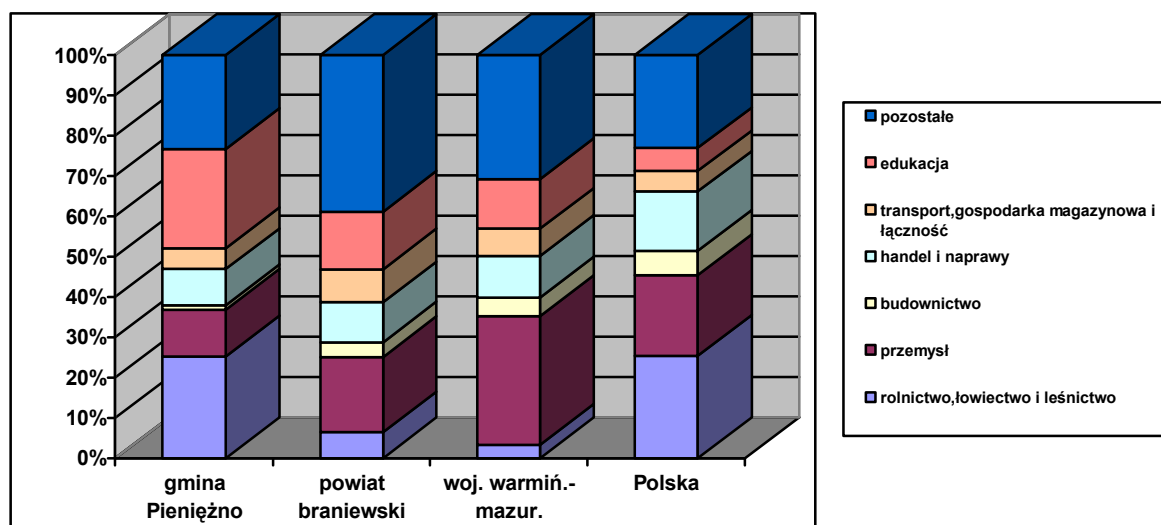
Strukturę zatrudnienia w Gminie w porównaniu z powiatem województwem i krajem przedstawiono w poniższej tabeli:

Sektor gospodarki narodowej	Gmina Pięńżno	Powiat braniewski	Województwo warmińsko-mazurskie	Polska
	[% pracujących w gospodarce narodowej]			
Rolnictwo, łowiectwo i leśnictwo	25,22	6,44	3,37	25,4
Przemysł	11,64	18,62	31,91	20,0
Budownictwo	1,06	3,68	4,55	6,0
Handel i naprawy	8,99	9,92	10,35	14,7
Transport, gospodarka magazynowa i łączność	5,11	8,18	6,74	5,1
Edukacja	24,69	14,31	12,28	5,7
Pozostała działalność usługowa i komunalna	23,29	38,85	30,80	23,1

Uwagi: - dane wg Rocznika Statystycznego Województwa Warmińsko-Mazurskiego 2003 r.

- dane nie dotyczą jednostek o liczbie pracujących do 9 osób oraz gospodarstw indywidualnych

Struktura zatrudnienia w gminie Pięńężno na tle regionu i kraju



Z powyższej analizy wynika, że:

- ☐ struktura zatrudnienia w gminie Pięńężno znacząco odbiega od struktury zatrudnienia w regionie i kraju, a mianowicie:
 - Odsetek zatrudnionych w rolnictwie, łowiectwie i leśnictwie oraz zatrudnienie w edukacji stanowi znaczący odsetek (ponad 50%) zatrudnionych w gospodarce narodowej gminy Pięńężno.
 - Odsetek zatrudnionych w rolnictwie, łowiectwie i leśnictwie kilkakrotnie przewyższa odsetek zatrudnionych w tym sektorze w powiecie i województwie porównywalny jest z odsetkiem w kraju
 - Odsetek zatrudnionych w edukacji znacząco przewyższa odsetek zatrudnionych w tym sektorze w powiecie, województwie (około 200%) i kraju (ponad 400%).
- ☐ odsetek zatrudnionych w:
 - przemyśle w gm. Pięńężno jest znacznie niższy niż odsetek zatrudnionych w tym sektorze gospodarki narodowej powiatu braniewskiego, województwa i kraju,
 - budownictwie w gm. Pięńężno jest znacznie niższy niż odsetek zatrudnionych w tym sektorze gospodarki narodowej powiatu braniewskiego, województwa i kraju
 - handlu i naprawach w gm. Pięńężno jest niższy niż odsetek zatrudnionych w tym sektorze gospodarki narodowej województwa i kraju a zbliżony do powiatu braniewskiego
 - transporcie, gospodarce magazynowej i łączności jest mniejszy niż w województwie i powiecie, a prawie równy odsetkowi na terenie kraju.

2.4. Identyfikacja problemów

Znaczący udział zatrudnionych w rolnictwie i w sferze nieprodukcyjnej oraz mały, na tle regionu i kraju, udział zatrudnionych w sferze produkcyjnej i usługach - wymaga szybkich i efektywnych działań zmierzających do restrukturyzacji zatrudnienia w rolnictwie i sferze nieprodukcyjnej, skoncentrowanych na stworzeniu odpowiednich warunków dla dywersyfikacji źródeł zatrudnienia na terenie Miasta i Gminy Pięńężno.

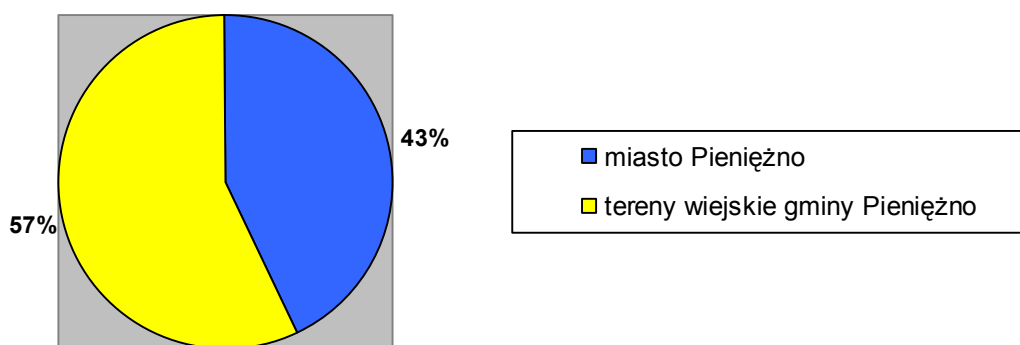
3. SFERA SPOŁECZNA

3.1. Struktura demograficzna i społeczna - trendy

☐ Populacja mieszkańców – diagnoza stanu na 2004 r.

L.p.	Lokalizacja na terenie Gminy	Aktualna liczba ludności	% udziału w ogólnej liczbie mieszkańców gminy
1.	miasto Pięńżno	3.251	43%
2.	tereny wiejskie gminy Pięńżno	4.156	57%
RAZEM:		7.407	100%

Udział populacji mieszkańców z terenów wiejskich i miejskich w ogólnej populacji mieszkańców gminy



☐ Prognozowane zmiany demograficzne - trendy

Na podstawie danych z Urzędu Miejskiego w Pięńżnie, a zawartych w Planie Rozwoju Lokalnego Miasta i Gminy Pięńżno (opracowanie z roku 2004), stwierdza się, że w ostatnich latach wystąpiła tendencja spadkowa odnośnie liczby mieszkańców zamieszkujących gminę Pięńżno.

Aby przybliżyć zmiany demograficzne na terenie gminy przedstawiamy poniżej sytuację demograficzną z ostatnich dwudziestu paru lat. Według prognoz demograficznych z 1979 r. miał nastąpić gwałtowny spadek ludności – odpływ ludności z wiejskich jednostek osadniczych – do poziomu 4800 w roku 1995. Prognoza ta jednak się nie sprawdziła. W ciągu 20 lat w znacznym stopniu zmieniła się struktura przestrzenna rozmieszczenia ludności w gminie. W tym okresie nastąpił największy odpływ ludności ze wschodniej części gminy. W latach 1979-2000 ludność miejscowości Lechowo zmniejszyła się o ponad 20%, Plut o ponad 35% a wsi Jeziorko o ponad 60%. Znaczny odpływ ludności nastąpił też w zachodniej i południowej części gminy. Koncentracja ludności nastąpiła zaś w Pięńżnie i najbliższym sąsiedztwie – w rejonie drogi Pięńżno-Braniewo. W 1979 roku ludność Pięńżna stanowiła około 27% ludności gminy, a w roku 2000 udział ludności Pięńżna w ogólnej liczbie ludności gminy wzrósł do 45%.

Według prognozy na najbliższe lata, w gminie Pięńżno będzie następował spadek ludności. Zakładany spadek w okresie najbliższych sześciu lat to ca 1,2%.

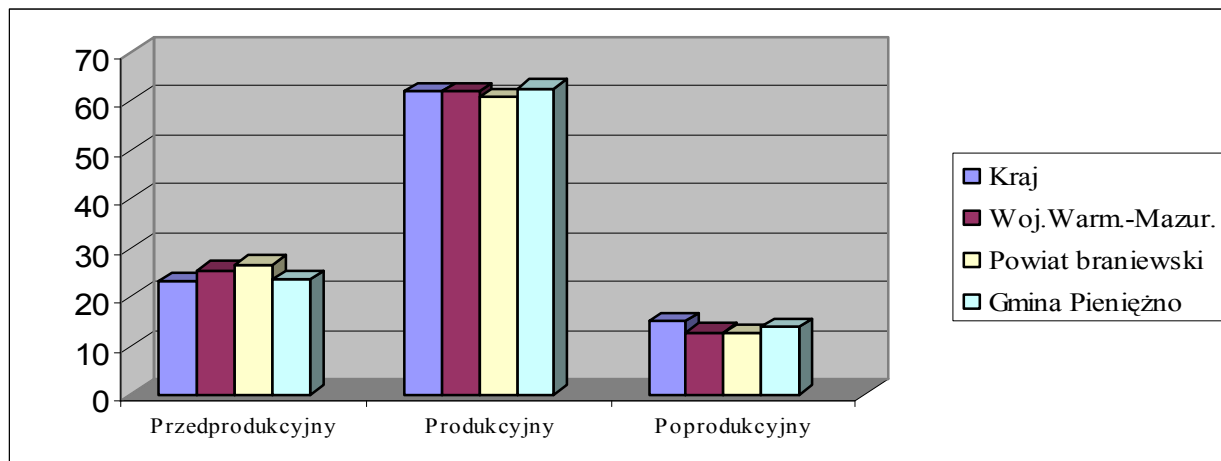
LOKALNY PROGRAM REWITALIZACJI MIASTA PIENIĘŻNO NA LATA 2005 – 2007

z uwzględnieniem perspektywy 2008 - 2013

- WYDZIELONA STREFA STAREGO MIASTA -

☐ Struktura wieku ludności Gminy Pięńżno na tle regionu i kraju

Struktura wieku ludności	Miasto i Gmina Pięńżno	powiat braniewski	województwo warmińsko-mazurskie	Polska
	% populacji			
w wieku przedprodukcyjnym	23,63	26,66	25,41	23,22
w wieku produkcyjnym	62,69	60,85	61,88	61,92
w wieku poprodukcyjnym	13,68	12,49	12,71	14,86



Populacja mieszkańców Gminy Pięńżno charakteryzuje się:

- najniższym na tle regionu udziałem ludności w wieku przedprodukcyjnym,
- najwyższym na tle regionu udziałem ludności w wieku produkcyjnym,
- najwyższym na tle regionu udziałem ludności w wieku poprodukcyjnym

Przedstawione wskaźniki statystyczne identyfikują ewidentne symptomy starzenia się społeczeństwa Gminy Pięńżno - inklinujące do statystyk ogólnonarodowych.

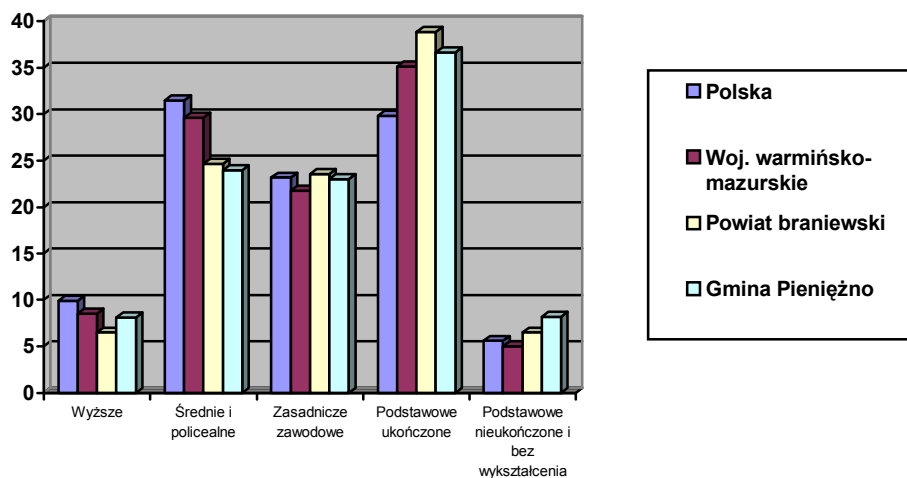
Przyczyn takiego stanu rzeczy należy się doszukiwać w niestabilnej sytuacji materialno-bytowej lokalnego społeczeństwa, jego niedostosowania do zmieniającej się rzeczywistości społeczno-gospodarczej kraju, niepewności przyszłości - co jest ewidentną oznaką zagrożenia obszaru marginalizacją społeczno-gospodarczą.

Taki stan rzeczy wymaga szybkich i efektywnych działań ukierunkowanych na aktywizację społeczną i gospodarczą Gminy oraz włączenia jej w procesy rozwojowe kraju i Europy na poziomie lokalnym.

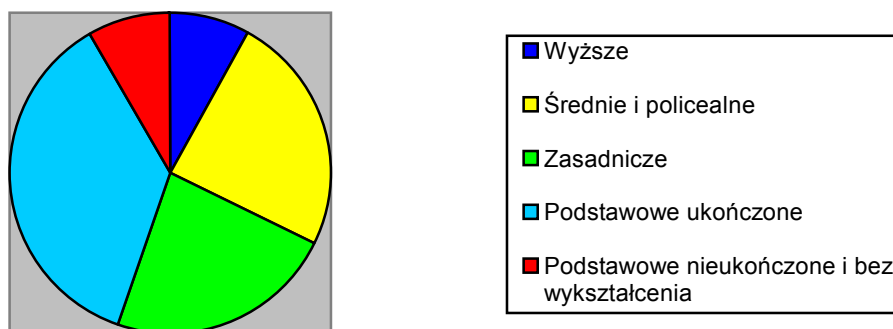
☐ Poziom wykształcenia populacji mieszkańców Gminy Pięńżno na tle regionu i kraju

Poziom wykształcenia	Gmina Pięńżno	Powiat braniewski	Województwo warmińsko-mazurskie	Polska
Wyższe	8,14	6,5	8,5	9,9
Średnie i policealne	24,01	24,7	29,6	31,5
Zasadnicze zawodowe	23,03	23,6	21,8	23,2
Podstawowe ukończone	36,62	38,8	35,1	29,8
Podstaw. nieukończone i bez wykształcenia	8,20	6,5	5,0	5,6

**Poziom wykształcenia mieszkańców Gminy
Pieniężno na tle regionu i kraju**



**Struktura wykształcenia populacji mieszkańców gminy
Pieniężno**



- odsetek mieszkańców z wyższym wykształceniem jest w gminie Pieniężno wyraźnie wyższy niż w całym powiecie braniewskim i prawie taki jak w województwie warmińsko-mazurskim
- odsetek mieszkańców z wykształceniem średnim i policealnym jest w gminie prawie taki sam jak w powiecie, ale znacznie niższy niż w województwie i kraju
- odsetek mieszkańców z wykształceniem zawodowym w gminie, powiecie województwie i kraju jest bardzo zbliżony
- odsetek mieszkańców z wykształceniem podstawowym, niepełnym podstawowym i bez wykształcenia jest w gminie i powiecie bardzo zbliżony, natomiast wyraźnie większy niż w województwie i zdecydowanie większy niż w kraju

LOKALNY PROGRAM REWITALIZACJI MIASTA PIENIĘŻNO NA LATA 2005 – 2007
z uwzględnieniem perspektywy 2008 - 2013
- WYDZIELONA STREFA STAREGO MIASTA -

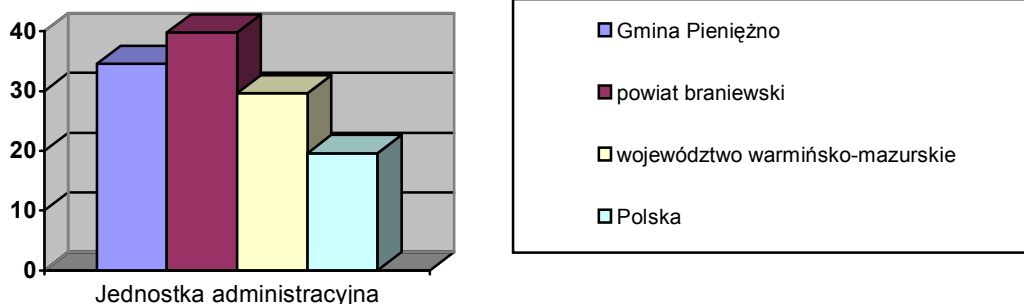
Wniosek:

Poziom wykształcenia mieszkańców Gminy Pięńżno jest bardzo podobny jak w powiecie braniewskim, natomiast znacznie odbiega od poziomu wykształcenia mieszkańców w województwie i kraju. Taki stan rzeczy świadczy o ewidentnym zagrożeniu marginalizacją Gminy Pięńżno w regionie.

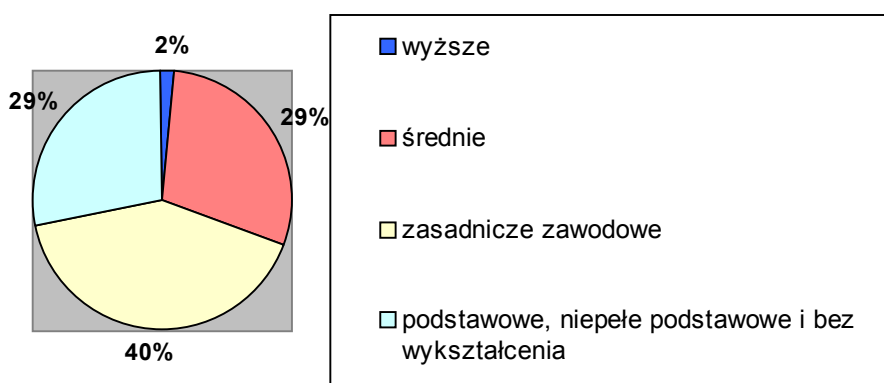
□ Bezrobocie

Stopa bezrobocia na terenie Gminy Pięńżno	34,5%
Stopa bezrobocia na terenie powiatu braniewskiego	39,8%
Stopa bezrobocia na terenie województwa warmińsko-mazurskiego	31,0%
Stopa bezrobocia w Polsce	20,5%
Zarejestrowana liczba bezrobotnych na terenie Gminy Pięńżno, a w tym:	1.059
<ul style="list-style-type: none"> • <i>mężczyźni</i> • <i>kobiety</i> 	<ul style="list-style-type: none"> • 540 • 519
Struktura osób bezrobotnych z terenu Gminy Pięńżno - wg wykształcenia:	
<ul style="list-style-type: none"> • bezrobotni z wykształceniem wyższym • bezrobotni z wykształceniem średnim • bezrobotni z wykształceniem zasadniczym zawodowym • bezrobotni z wykształceniem podstawowym , niepełno podstawowym i bez wykształcenia 	<ul style="list-style-type: none"> • 1,6% • 29,3% • 40,6% • 28,5%
Liczba bezrobotnych pozostających bez pracy powyżej 12 miesięcy	638
Wskaźnik liczby bezrobotnych pozostających bez pracy powyżej 12 miesięcy – ogółem	60,2%
w tym:	
Wskaźnik liczby bezrobotnych pozostających bez pracy powyżej 12 miesięcy – w mieście	32,4%
Wskaźnik liczby bezrobotnych pozostających bez pracy powyżej 12 miesięcy – na wsi	27,8%

Stopa bezrobocia w Gminie Pięczęno na tle regionu i kraju



Struktura bezrobocia wg wykształcenia w Gminie Pięczęno



- Stopa bezrobocia na terenie Gminy Pięczęno jest:
 - nieznacznie niższa od stopy bezrobocia dla powiatu braniewskiego,
 - nieznacznie wyższa od stopy bezrobocia dla województwa warmińsko-mazurskiego,
 - znacząco wyższa od stopy bezrobocia dla całego kraju.
- Udział mężczyzn i kobiet pozostających bez pracy (bezrobotnych) kształtuje się na podobnym poziomie z nieznacznym wskazaniem na niekorzyść mężczyzn..
- Największy udział w liczbie bezrobotnych stanowią bezrobotni z wykształceniem średnim i zawodowym oraz bezrobotni bez kwalifikacji zawodowych o niskim poziomie wykształcenia i bez wykształcenia.
- Udział bezrobotnych długoterminowo pozostających bez pracy (pow. 12 m-cy) stanowi znaczący odsetek tej populacji z czego na terenie miasta większy niż na terenach wiejskich.

WNIOSEK:

Bezrobocie na terenie Gminy Pięczęno, tak jak dla całego regionu, ma charakter bezrobocia strukturalnego – równomiernie dotykającego mężczyzn jak i kobiety. Zatrważającym faktem jest znaczący odsetek populacji bezrobotnych trwale (długookresowo – pow. 12 m-cy) pozostających bez pracy – świadczący o małej mobilności zawodowej, niskim wykształceniu i niskich kwalifikacjach zawodowych tej części populacji mieszkańców.

Taki stan rzeczy wymaga szybkich i efektywnych działań ukierunkowanych na aktywizację społeczną i gospodarczą społeczności lokalnej oraz włączenia jej w procesy rozwojowe Gminy.

3.2. Pomoc społeczna

Obowiązek wykonywania zadań pomocy społecznej spoczywa na Gminie oraz na administracji rządowej w zakresie ustalonym ustawą.

Na terenie Miasta i Gminy Pięńno działa Miejsko-Gminny Ośrodek Pomocy Społecznej z siedzibą w Pięńnie przy ul. Generalskiej 8. Miejsko-Gminny Ośrodek Pomocy Społecznej działa jako wyodrębniona jednostka budżetowa Gminy i Miasta Pięńno i obejmuje swoją działalnością teren miasta i gminy Pięńno.

Opieką Miejsko-Gminnego Ośrodka Pomocy Społecznej objętych jest 1.989 osób, tj. 518 rodzin, w tym:

- **193 rodziny w mieście**
- **325 rodzin na wsi**

Z pomocy socjalnej w formie dożywiania korzysta 455. dzieci.

Identyfikacja przyczyn udzielania pomocy społecznej

Wyszczególnienie	Liczba rodzin		Liczba osób
	ogółem	w tym w mieście	
ubóstwo	331	60	1164
ochrona macierzyństwa	31	114	114
bezrobocie	333	120	1303
niepełnosprawność	81	34	235
długotrwała choroba	20	10	70
bezradność	90	31	512
alkoholizm	28	15	89
byli więźniowie	2	0	2

Z przeprowadzonej analizy wynika, że w głównej mierze opieką społeczną objęte są osoby, które do ubóstwa doprowadziło bezrobocie.

Duży odsetek korzystających z pomocy społecznej stanowią niepełnosprawni oraz bezradni życiowo.

Identyfikacja podstawowych patologii społecznych

- alkoholizm,
- przemoc w rodzinie,
- narkomania,
- dziedziczenie biedy,

Efektem transformacji społeczno-gospodarczej Polski była likwidacja monopolu gospodarki państwowej w tym rolnictwa państwowego. Skutkiem tych działań są patologie społeczne i bieda społeczności wiejskiej i małomiasteczkowej, które również nie oszczędziły społeczności Gminy Pięńno. Szczególnie dramatycznym zjawiskiem o trudnych do przewidzenia konsekwencjach jest na terenie Gminy Pięńno wieloletnie, przedłużające się bezrobocie. Definiuje się nawet pojęcie „bezrobocia dziedzicznego” w ramach rodziny - „bezrobocia rodzinnego”. Dotyczy to zjawiska biedy na tyle utrwalonej, że przekazywanej następnemu pokoleniu, tj. rzeczywiście „dziedziczonej biedy”.

Szczególnej ochrony i pomocy wymaga młodzież i dzieci z tych środowisk, by uniknąć tego rodzaju „dziedziczenia”.

❑ Przeciwdziałanie patologiom społecznym

Realizacja działań związanych z integracją społeczną osób uzależnionych od alkoholu jest zadaniem własnym gminy realizowanym od kilku już lat w formie „Gminnego programu profilaktyki i rozwiązywania problemów alkoholowych” – corocznie aktualizowanego uchwałą Rady Gminy.

Strukturalne bezrobocie i obniżający się poziom życia społeczeństwa skutkuje wzrostem spożycia alkoholu. Towarzyszy temu zjawisku problem nasilania się przemocy w rodzinach dotkniętych problemem alkoholowym.

Samorząd lokalny podjął energiczne działania ukierunkowane na osiągnięcie strategicznego celu jakim jest - „przeciwdziałanie problemom alkoholowym w mieście i gminie”.

Podstawowym wyzwaniem jest angażowanie rodziców, nauczycieli i lokalnej społeczności do współpracy z realizatorami szkolnych programów profilaktycznych we wszystkich szkołach na terenie miasta i gminy.

W ostatnim okresie zrealizowane zostały następujące programy społeczne z zakresu problematyki walki z patologiami, tj.: „Korekta”, „Tak czy nie”, „Program domowy detektywów” i inne.

Z inicjatywy samorządu gminy zorganizowano warsztaty dla Rady Pedagogicznej Gimnazjum pn. „Szkolna interwencja profilaktyczna”. Wystąpiono też do szerokiego grona sprzedawców napojów alkoholowych z listem o przestrzeganie zakazu sprzedaży napojów alkoholowych młodzieży do 18 lat.

Szczególne uwagę objęte są dzieci wychowujące się w rodzinach z problemem alkoholowym, dla których wspólnie z Caritas uruchomiona została świetlica środowiskowo – terapeutyczna. Ze wsparcia dziennego placówki korzysta średnio 20-30 dzieci. Placówka ta pełni rolę opiekuńczo-wychowawczą. Prowadzone są w niej zajęcia socjoterapeutyczne, oferowana jest pomoc w nauce oraz w rozwijaniu zainteresowań. Dzieci korzystające ze świetlicy objęte są częściowym dożywianiem. Z myślą o podopiecznych organizowane są corocznie kolonie profilaktyczne dla dzieci i młodzieży ze środowisk patologicznych. Z pomocy w tej formie korzysta średnio 30-40 osób w ciągu roku.

Podstawowym rodzajem pomocy dla osób uzależnionych jest uruchomiony i utrzymywany przez gminę punkt konsultacyjny w Pieniężnie, który udziela informacji o chorobie alkoholowej, możliwościach jej leczenia, udziela bezpłatnej pomocy psychologicznej, pełni rolę pierwszego kontaktu dla osób zwracających się o pomoc. Zadaniem tego punktu jest również motywowanie osób uzależnionych do leczenia.

Z pomocy tego punktu korzysta średnio około 120 osób w skali roku.

Kolejnym działaniem prowadzonym od kilku lat w ramach gminnego programu jest wspomaganie organizacji pozarządowych Stowarzyszenia „Klubu Starter”, które tworzą bezpieczne miejsce zdrowego i trzeźwego stylu życia dla alkoholików.

Na realizację zadań związanych z profilaktyką i rozwiązywaniem problemów alkoholowych rocznie przeznaczona jest kwota ca 50 tys. zł.

3.3. Identyfikacja grup społecznych wymagających wsparcia w ramach programu rewitalizacji

- 1) Bezrobotni ze szczególnym uwzględnieniem kobiet oraz osób pozostających długookresowo bez pracy z wykształceniem średnim i zawodowym oraz osób bez kwalifikacji zawodowych o niskim poziomie wykształcenia i bez wykształcenia,
- 2) Osoby o małej mobilności zawodowej, niskim wykształceniu i niskich kwalifikacjach zawodowych,
- 3) Rodziny, a w szczególności dzieci i młodzież szkolna ze środowisk zagrożonych patologią społeczną,
- 4) Niepełnosprawni i długotrwanie chorujący,
- 5) Ubodzy, bezdomni, alkoholicy i bezradni życiowo,

3.4. Analiza stanu i zróżnicowania dochodowości gospodarstw domowych

Analizę niniejszej problematyki przeprowadzono na podstawie wnikliwej lektury sprawozdań statystycznych GUS / WUS, informacji uzyskanych od instytucji i organizacji użyteczności publicznej (GOPS, CARITAS) oraz plenarnych dyskusji na posiedzeniach horyzontalnego zespołu zadaniowego i zespołu doradczego - w których uczestniczyli pracownicy urzędu gminy, eksperci firmy konsultingowej oraz przedstawiciele i liderzy lokalnej społeczności (tj. radni oraz reprezentanci głównych przedsiębiorstw i organizacji pozarządowych *non profit*).

SPRAWOZDANIE Z ANALIZY:

- ☐ W wyniku przeprowadzonych analiz na temat stanu i zróżnicowania dochodowości gospodarstw domowych na terenie miasta Pięńżno stwierdzono, co następuje:
 - sytuacja materialna gospodarstw domowych w 2004 r. była lepsza niż przed rokiem. W gospodarstwach ogółem realny poziom dochodów wzrósł o ca 1,6%, a wydatków o ca 2,3%. Dynamika dochodów i wydatków w poszczególnych grupach społeczno-ekonomicznych gospodarstw była zróżnicowana. W większości grup gospodarstw domowych odnotowano wzrost realnej wartości zarówno dochodów, jak i wydatków.
 - udział dochodów z głównego źródła utrzymania w dochodzie rozporządzalnym w większości grup społeczno-ekonomicznych gospodarstw domowych był niższy niż przed rokiem,
 - w strukturze ogółu wydatków we wszystkich grupach gospodarstw domowych wzrósł udział kwot wydatkowanych w związku z użytkowaniem mieszkania (w tym stałych opłat mieszkaniowych), a w większości grup - także z ochroną zdrowia, transportem, łącznością oraz rekreacją i kulturą. We wszystkich grupach gospodarstw, z wyjątkiem rolników, zmniejszył się udział wydatków na żywność i napoje bezalkoholowe,
 - poziom spożycia większości podstawowych artykułów żywnościowych, w porównaniu z 2003 r., uległ obniżeniu. Najbardziej zmniejszyło się spożycie ziemniaków, owoców, śmietany oraz pieczywa. Nieznacznie wzrosła natomiast konsumpcja mięsa i jego przetworów. Nieco większe było spożycie serów oraz jogurtów i napojów mlecznych,

-
- w stosunku do 2003 r. odnotowano wyraźną poprawę wyposażenia gospodarstw domowych w sprzęt komputerowy i telefony komórkowe. Spośród sprzętu radiowo-telewizyjnego zwiększyło się głównie wyposażenie w tzw. wieże i wideokamery oraz odtwarzacze płyt kompaktowych, a wśród artykułów gospodarstwa domowego – w zmywarki do naczyń i kuchenki mikrofalowe,
 - powiększyła się grupa osób, których poziom wydatków był niższy od ustawowej granicy ubóstwa oraz od minimum egzystencji przyjętego za granicę ubóstwa skrajnego. Wzrósł również zasięg ubóstwa relatywnego,
 - przeciętny miesięczny nominalny dochód rozporządzalny na osobę w gospodarstwach domowych m. Pieniężno ogółem w 2004 r. wyniósł ca 610 zł. Najwyższy poziom dochodów osiągnęły w analizowanym roku gospodarstwa pracujących na własny rachunek. Dochód wyższy od przeciętnego uzyskały ponadto gospodarstwa emerytów oraz pracowników. Przeciętny miesięczny dochód rozporządzalny na osobę w pozostałych grupach gospodarstw był niższy od dochodu w gospodarstwach ogółem,
 - zróżnicowanie poziomu nominalnego dochodu rozporządzalnego na osobę między poszczególnymi grupami społeczno-ekonomicznymi gospodarstw jest w znacznym stopniu efektem różnic w wielkości i składzie osobowym tych gospodarstw,
 - najwyższy dochód rozporządzalny osiągnęły gospodarstwa pracujących na własny rachunek oraz kolejno: pracowników, rolników, emerytów i rencistów,
 - realny poziom dochodów badanej zbiorowości gospodarstw domowych uległ poprawie w porównaniu z rokiem ubiegłym. W gospodarstwach domowych ogółem realna wartość dochodu rozporządzalnego wzrosła o ca 1,5%. Największy wzrost dochodów odnotowano w gospodarstwach pracowników. Wzrost realnego poziomu dochodów odnotowano również w gospodarstwach rencistów, emerytów, pracowników użytkujących gospodarstwo rolne oraz w gospodarstwach pracujących na własny rachunek. Spadek dochodów realnych wystąpił w gospodarstwach rolników. Obniżenie realnej wartości dochodu rozporządzalnego gospodarstw domowych rolników było konsekwencją spadku dochodu, jaki gospodarstwa te uzyskały z pracy w użytkowanym gospodarstwie rolnym,
 - w porównaniu z rokiem poprzednim, nie stwierdzono istotnych zmian w strukturze nominalnego dochodu rozporządzalnego wg źródeł jego pozyskania. Nieco wyższy niż przed rokiem był udział dochodów z głównego źródła utrzymania w dochodzie rozporządzalnym gospodarstw domowych pracowników oraz emerytów i rencistów. W pozostałych grupach społeczno-ekonomicznych gospodarstw domowych udział dochodów z głównego źródła utrzymania był niższy niż przed rokiem,
 - nie stwierdzono również wyraźnych zmian zróżnicowania dochodów w dwóch najliczniej występujących grupach społeczno-ekonomicznych gospodarstw domowych, tj. w gospodarstwach pracowników oraz w gospodarstwach emerytów i rencistów,
 - w gospodarstwach ogółem 20% osób znajdujących się w najlepszej sytuacji dochodowej dysponowało ok. 45% dochodów całej badanej zbiorowości

gospodarstw domowych, podczas gdy 20% osób pozostających w sytuacji najgorszej – ok. 5%,

- W wyniku przeprowadzonych analiz przedstawia się subiektywną ocenę sytuacji materialnej gospodarstw domowych na terenie m. Pięńżno, a mianowicie:
 - około 10% gospodarstw domowych posiada sytuację materialną określaną jako bardzo dobrą i raczej dobrą (głównie dot. to gospodarstw pracujących na własny rachunek),
 - około 55% gospodarstw domowych posiada sytuację materialną określaną jako przeciętną (głównie dot. to gospodarstw pracujących jako pracownicy najemni w sferze budżetowej i produkcyjno-usługowej),
 - około 35% gospodarstw domowych posiada sytuację materialną określaną jako złą i raczej złą (głównie dot. to gospodarstw bezrobotnych, rolników oraz gospodarstw emerytów i rencistów),
 - w porównaniu z rokiem poprzednim zmniejszył się odsetek gospodarstw, których sytuacja materialna oceniana jest jako zła i raczej zła, a wzrosła liczba gospodarstw której sytuacja materialna określana jest jako przeciętna i co najmniej dobra. Polepszenie opinii wystąpiło zwłaszcza w gospodarstwach pracowników pogorszenie zaś – w gospodarstwach rolników i pracujących na własny rachunek. Widoczny jest wyraźny związek między poziomem uzyskiwanych przez gospodarstwo dochodów, a subiektywną oceną ich sytuacji materialnej.

- W wyniku przeprowadzonych analiz przedstawia się subiektywną ocenę zasięgu ubóstwa, a mianowicie:
 - W 2004 roku mieliśmy do czynienia z kontynuacją obserwowanej od 1997 r. tendencji wzrostu zasięgu ubóstwa obiektywnego szacowanego na podstawie wyników badań budżetów gospodarstw domowych. Jest to szczególnie niepokojące w odniesieniu do zwiększenia się prawdopodobieństwa zagrożenia ubóstwem skrajnym, za granicę którego przyjęto poziom minimum egzystencji. Wzrost ubóstwa w ostatnich latach dokonał się przy poprawie przeciętnej sytuacji materialnej ogółu mieszkańców, generowanej przez wysokie dochody, co świadczyć może o rosnących nierównościach w sytuacji dochodowej i poziomie spożycia społeczeństwa.
 - Na praktycznie takim samym poziomie, jak w ubiegłych latach - kształtował się odsetek osób żyjących w gospodarstwach domowych, w których poziom wydatków był niższy od minimum socjalnego¹, a więc poniżej granicy określającej sferę niedostatku i ostrzegającej przed ubóstwem.
 - Odsetek gospodarstw domowych, których poziom dochodów był niższy od

¹ Minimum socjalne ustalane przez IPiSS uwzględnia taki koszyk dóbr i usług, aby rodzina określonego typu mogła zaspokoić potrzeby biologiczne, kulturalne i społeczne na poziomie uznanym za niezbędny.

subiektywnych granic ubóstwa szacowanych według metody lejdejskiej² zmalał - prawdopodobnie głównie ze względu na wzrost realnej wartości wynagrodzeń i świadczeń emerytalnych (spadek stopy ubóstwa wśród: rodzin pracowników i gospodarstw emerytów).

- Z analiz budżetów gospodarstw domowych wynika, że wskaźnik średniej luki wydatkowej dla gospodarstw żyjących poniżej minimum socjalnego jest znacząco wysoki. Poziom luki wydatkowej osób zagrożonych ubóstwem skrajnym jest niewiele niższy. Poziom wydatków gospodarstw domowych ze sfery ubóstwa skrajnego jest zatrważająco niższy od minimum egzystencji przyjętego za granicę ubóstwa.
- Według opinii zespołu zadaniowego oraz zespołu doradczego najważniejszym czynnikiem decydującym o statusie społecznym mieszkańców m. Pięno, w tym o sytuacji materialnej jednostki i jej rodziny, jest miejsce zajmowane na rynku pracy. Ubóstwem zagrożone są przede wszystkim osoby wykluczone z rynku pracy na skutek bezrobocia. Wśród gospodarstw domowych, w skład których wchodzi przynajmniej jedna osoba bezrobotna, stopa ubóstwa skrajnego jest znacząca, podczas gdy wśród gospodarstw, w których nie było osób bezrobotnych jest znikoma. W najtrudniejszej sytuacji są rodziny, których podstawę utrzymania stanowiły świadczenia społeczne. Pauperyzacji sprzyja również wykonywanie niskopłatnej pracy. Dotyczy to głównie osób o niskim poziomie wykształcenia, pracujących na stanowiskach robotniczych. Niskie wykształcenie stało się trwałym korelatem ubóstwa tego terenu, niezależnie od przyjętej miary biedy. Wyższe wykształcenie praktycznie całkowicie odsuwa zagrożenie ubóstwem skrajnym. Wśród gospodarstw domowych, w których „głowa rodziny” ma wykształcenie średnie odsetek osób żyjących poniżej minimum egzystencji jest znikomy, gdy ma wykształcenie zasadnicze zawodowe, podstawowe i bez wykształcenia - odsetek osób żyjących poniżej minimum egzystencji jest już znaczący.
- Ubóstwem w Pięnie relatywnie często zagrożeni są ludzie młodzi, w tym w dużej części - dzieci, głównie z rodzin wielodzietnych. I rodzin niepełnych (samotnych matek lub ojców z dziećmi na utrzymaniu).
- Ubóstwo w Pięnie dotyka częściej ludzi młodych, jednakże wyniki analiz wskazują także na trudną sytuację znacznej części osób starszych. Ze względu na swój wiek i stan zdrowia osoby starsze mają bowiem ograniczone możliwości podejmowania aktywnych działań zmierzających do poprawy swojej sytuacji materialnej. Często są to osoby samotne, co pogłębia problemy finansowe. Osoby te nie zawsze mogą liczyć na pomoc rodziny. Nawet jeśli mieszkają wspólnie z dziećmi, to w sytuacji bezrobocia często zdarza się, iż ich świadczenia emerytalne są jedynym, regularnym źródłem dochodów wielopokoleniowej rodziny. Wśród osób liczących co najmniej 65 lat – około co

² Subiektywne granice ubóstwa dla określonego typu gospodarstw domowych odpowiadają w przybliżeniu poziomowi dochodów ledwie wystarczających.

20 osoba żyje w sferze ubóstwa skrajnego. Pozostawanie w dłuższym okresie czasu w sferze ubóstwa skrajnego oznacza nie tylko brak możliwości zaspokojenia jakichkolwiek potrzeb wyższego rzędu, ale również potrzeb elementarnych w zakresie wyżywienia czy ochrony zdrowia.

- W wyniku przeprowadzonych analiz potwierdza się teza, że występujące w Polsce różnice w poziomie rozwoju społeczno-gospodarczego między dużymi miastami a małymi ośrodkami miejsko-wiejskimi oraz między poszczególnymi regionami, znajdują swe odzwierciedlenie w problematyce zasięgu ubóstwa w Gminie Pięczęno. Ogólnie można stwierdzić, że na syndrom głębokiego ubóstwa, z jakim mamy do czynienia w przypadku Gminy Pięczęno, składa się bezrobocie połączone z niskim poziomem wykształcenia głowy gospodarstwa domowego, z wielodzietnością oraz z faktem zamieszkania w małym ośrodku miejsko-wiejskim, na obszarze dotkniętym bezrobociem strukturalnym.
- W wyniku transformacji społeczno-gospodarczej w kraju likwidacji uległ monopol gospodarki państwowej w tym rolnictwo państwowe. Skutkiem tych działań są patologie społeczne i bieda społeczności wiejskiej i małomiasteczkowej, które również nie oszczędziły społeczności Gminy Pięczęno. Szczególnie dramatycznym zjawiskiem o trudnych do przewidzenia konsekwencjach jest na terenie Gminy Pięczęno wieloletnie, przedłużające się bezrobocie. Definiuje się nawet pojęcie „bezrobocia dziedzicznego” w ramach rodziny - „bezrobocia rodzinnego”. Dotyczy to zjawiska biedy na tyle utrwalonej, że przekazywanej następnemu pokoleniu, tj. rzeczywiście „dziedziczonej biedy”. Szczególnej ochrony i pomocy wymaga młodzież i dzieci z tych środowisk, by uniknąć tego rodzaju „dziedziczenia”.

3.5. Struktura organizacji pozarządowych

- Na terenie Gminy Pięczęno działa 18 organizacji pozarządowych (wyspecyfikowanych j/n) o różnym statusie prawnym, które realizują między innymi statutowe zadania z zakresu: kultury, edukacji, sportu i rekreacji, oświaty, ekologii, turystyki, itp.
- 1) Stowarzyszenie na Rzecz Osób Niepełnosprawnych,
 - 2) Stowarzyszenie Kalos Kagatos – Być Pięknym i Dobrym,
 - 3) Stowarzyszenie Rodzin Katolickich „Dom Na Skraju”,
 - 4) Stowarzyszenie Agroturystyczne Ziemi Pięczęnieńskiej,
 - 5) Stowarzyszenie Na Rzecz Rozwoju Wsi Łajsy,
 - 6) Fundacja „Wieś XXI Wiek”,
 - 7) Świetlica terapeutyczna,
 - 8) Terenowe Koło Pszczelarskie,
 - 9) Związek Emerytów i Rencistów,
 - 10) Związek Ukraińców w Polsce,
 - 11) Polski Związek Wędkarski,
 - 12) Klub „Starter”,
 - 13) Klub Sportowy „Walsza”,
 - 14) „Caritas” – przy parafii Grekokatolickiej,
 - 15) „Caritas” – Stacja Opieki Paliatywnej,
 - 16) Stowarzyszenie SABAT XXI,

- 17) Stowarzyszenie Użytkowników Kotłowni Na Słomę „Szansa”,
18) Stowarzyszenie Producentów Rzepaku „Biodiesel”

Uchwałą nr XXXII/139/04 z dnia 02.12.2004 r. - Rada Miejska w Pieniężno zatwierdziła i Program współpracy Gminy Pieniężno z organizacjami prowadzącymi działalność pożytku publicznego na rok 2005.

Wg preambuły Programu Współpracy:

„Aktywna działalność organizacji pozarządowych jest istotną cechą społeczeństwa demokratycznego, elementem spajającym i aktywizującym społeczność lokalną. Istotne znaczenie dla ich funkcjonowania ma wymiana doświadczeń między organizacjami oraz współpraca sektora pozarządowego z sektorem publicznym, w tym samorządem gminnym”

Kierunki współpracy samorządu Gminy Pieniężno z organizacjami pozarządowymi

☐ Współpraca będzie realizowana w szczególności poprzez:

- Zlecenie realizacji zadań publicznych tj. powierzanie wykonania zadania wraz z udzieleniem dotacji na jego finansowanie lub wspieranie realizacji zadania wraz z udzieleniem dotacji na dofinansowanie jego realizacji.
- Wzajemne informowanie się o kierunkach działalności i współdziałania w celu zharmonizowania tych kierunków.
- Konsultowanie projektów aktów normatywnych w dziedzinach związanych z działalnością statutową danej organizacji poprzez udział w posiedzeniach Komisji i sesjach Rady Miejskiej.
- Tworzenie zespołów o charakterze doradczym i inicjatywnym (w miarę potrzeb).

☐ W roku 2005 Gmina Pieniężno będzie wspierać lub powierzać podmiotom prowadzącym działalność pożytku publicznego realizację następujących zadań:

- Organizacja współzawodnictwa sportowego dzieci i młodzieży oraz treningów i szkoleń sportowych,
- Upowszechnianie kultury i sztuki poprzez rozwój amatorskiego ruchu artystycznego, promocję osiągnięć lokalnych twórców oraz organizację imprez kulturowo-rekreacyjnych integrujących społeczność lokalną,
- Działania na rzecz edukacji i wychowania dzieci i młodzieży skierowane na wyrównanie szans oraz rozwój zainteresowań (z wyłączeniem realizacji zadań statutowych placówek oświatowych),
- Działania na rzecz ekorozwoju regionu i podnoszenia świadomości ekologicznej społeczności lokalnej,
- Wyrównanie szans osób niepełnosprawnych i przeciwdziałanie ich wykluczeniu społecznemu poprzez organizację zajęć terapeutycznych, sportowych i integrujących,
- Promowanie walorów turystycznych gminy oraz organizacja aktywnego wypoczynku dla dzieci i młodzieży.

3.6. Identyfikacja problemów

- 1) Niski poziom wykształcenia mieszkańców znacznie odbiegający od poziomu wykształcenia mieszkańców w województwie i kraju.
- 2) Bezrobocie strukturalne.
- 3) Patologie społeczne o znacznym zasięgu społecznym: alkoholizm, przemoc w rodzinie, narkomania, dziedziczenie biedy,
- 4) Duży odsetek osób korzystających z pomocy społecznej
- 5) Brak odpowiedniej bazy lokalowej warunkującej właściwe funkcjonowanie organizacji pozarządowych i podmiotów pożytku publicznego oraz infrastruktury służącej rozwojowi turystyki i kultury.
- 6) Niedoinwestowania infrastruktura oświatowo-edukacyjna.

3.7. ANALIZA SWOT

MOCNE STRONY	SŁABE STRONY
<ul style="list-style-type: none"> <input type="checkbox"/> Korzystna lokalizacja w podregionie – dobre skomunikowanie, <input type="checkbox"/> Centrum społeczno-kulturalne dla terenów wiejskich je otaczających, w tym sąsiednich gmin, <input type="checkbox"/> Centrum miasta, <input type="checkbox"/> Lokalizacja zabytków wpisanych do rejestru zabytków, <input type="checkbox"/> Bogate walory kulturowe, przyrodnicze i krajobrazowe terenu, <input type="checkbox"/> Kwalifikowana i doświadczona kadra kulturalno-oświatowa, <input type="checkbox"/> Wykształcona i profesjonalna w działaniu lokalna administracja publiczna, <input type="checkbox"/> Aktywni w działalności społecznej lokalni liderzy kulturalno-oświatowi, <input type="checkbox"/> Wieloletnie i bogate doświadczenie Gminy w organizowaniu imprez kulturalno-oświatowych o zasięgu lokalnym, regionalnym i międzynarodowym, <input type="checkbox"/> Znacząca w skali podregionu ilość instytucji pozarządowych o charakterze „non profit”, <input type="checkbox"/> Wysoka społeczna akceptacja kultury oraz publicznych wydatków na nią ponoszonych, niezależna od aktywnego uczestnictwa w kulturze, <input type="checkbox"/> Duży wpływ samorządowych władz lokalnych na inicjatywy w sferze społeczno-kulturalnej i gospodarczo- 	<ul style="list-style-type: none"> <input type="checkbox"/> Brak miejscowego planu zagospodarowania przestrzennego <input type="checkbox"/> Nieefektywna, na miarę potrzeb, działalność lokalnej informacji turystycznej i kulturalno-oświatowej – spowodowana niedoinwestowaniem materialnym i złą bazą lokalową tych instytucji, <input type="checkbox"/> Ograniczona warunkami lokalowo-logistycznymi sprawność instytucji pożytku publicznego i instytucji pozarządowych, <input type="checkbox"/> Zły stan techniczny infrastruktury społecznej, <input type="checkbox"/> Ograniczony budżet JST na realizację zadań inwestycyjnych w sferze infrastruktury społecznej, <input type="checkbox"/> Strukturalne bezrobocie, <input type="checkbox"/> Patologie społeczne, głównie wśród młodego pokolenia populacji mieszkańców, <input type="checkbox"/> Znaczące w regionie zubożenie materialne społeczności lokalnej, <input type="checkbox"/> Duży wskaźnik populacji mieszkańców korzystających z pomocy społecznej, <input type="checkbox"/> Znaczny stopień degradacji techniczno-materialnej obiektów budowlanych użyteczności publicznej i substancji budownictwa wielorodzinnego, <input type="checkbox"/> Znaczny stopień degradacji techniczno-materialnej obiektów zabytkowych w tym

LOKALNY PROGRAM REWITALIZACJI MIASTA PIENIĘŻNO NA LATA 2005 – 2007

z uwzględnieniem perspektywy 2008 - 2013

- WYDZIELONA STREFA STAREGO MIASTA -

<p>inwestycyjnej,</p> <ul style="list-style-type: none"> <input type="checkbox"/> Silne zróżnicowanie kulturowe społeczności lokalnej - stanowiące o bogactwie i różnorodności lokalnej kultury, <input type="checkbox"/> Silne społeczne poczucie obowiązku w sferze dbałości o infrastrukturę techniczną i społeczną oraz o lokalne dziedzictwo kulturowe, <input type="checkbox"/> Potencjał rozwojowy związany z osobowością, talentem i inicjatywą instytucjonalnych i społecznych animatorów lokalnej kultury i oświaty, <input type="checkbox"/> Uznani w regionie i w kraju twórcy kultury i animatorzy społeczno-kulturalni, <input type="checkbox"/> Dobrze rozwinięta, jak na warunki regionu, sieć instytucji społecznych, a w tym upowszechniania kultury, oświaty, sportu i rekreacji itp., <input type="checkbox"/> Ewidentne symptomy zahamowania regresu lokalnej gospodarki, 	<p>objętych ochroną konserwatorską,</p> <ul style="list-style-type: none"> <input type="checkbox"/> Niski stopień wykorzystania obiektów zabytkowych dla funkcji użytku publicznego, <input type="checkbox"/> Zły stan techniczny nawierzchni ulic, <input type="checkbox"/> Niezadowalający stan techniczny istniejącej podziemnej infrastruktury technicznej, <input type="checkbox"/> Niewystarczające wykorzystanie walorów turystycznych strefy Starego Miasta, <input type="checkbox"/> Brak finansowych środków inwestycyjnych, tak publicznych jak i prywatnych, na poprawę ładu urbanistycznego, <input type="checkbox"/> Obszar objęty ścisłą ochroną konserwatorską - wymogi urbanistyczne Konserwatora Zabytków – wymuszające na potencjalnych inwestorach ścisłe respektowanie zaleceń urbanistyczno-architektonicznych mających bezpośrednie przełożenie na wielkość nakładów inwestycyjnych, <input type="checkbox"/> Zjawisko „dziedziczenia biedy”
SZANSE	ZAGROŻENIA
<ul style="list-style-type: none"> <input type="checkbox"/> Możliwość wykorzystania funduszy strukturalnych UE, <input type="checkbox"/> Poprawa ładu urbanistycznego Starego Miasta, <input type="checkbox"/> Poprawa materialnych warunków funkcjonowania, a tym samym efektywności i sprawności w działaniu instytucji użytku publicznego, <input type="checkbox"/> Poprawa materialnych warunków funkcjonowania, a tym samym efektywności i sprawności działania licznych instytucji pozarządowych <i>non profit</i>, <input type="checkbox"/> Krzewienie kulturalnego trybu życia wśród społeczności lokalnej, <input type="checkbox"/> Stopniowe ograniczanie patologii społecznych, <input type="checkbox"/> Rozwój partnerstwa publiczno-prywatnego w sferze kultury i edukacji oraz gospodarki (w szczególności gospodarki turystycznej), <input type="checkbox"/> Stopniowe zwiększenie dochodów JST poprzez zmianę systemu dystrybucji środków budżetowych na utrzymanie 	<ul style="list-style-type: none"> <input type="checkbox"/> Brak poparcia społecznego dla programu w przypadku konieczności inwestowania znacznych środków finansowych z dochodów własnych budżetu JST lub z kredytów komercyjnych, <input type="checkbox"/> Kryzys finansów publicznych szczebla centralnego, <input type="checkbox"/> Kryzys gminnych finansów publicznych (większe wydatki na cele publiczne np. na oświatę) - spowodowany kryzysem finansów publicznych szczebla centralnego (np. znaczące zmniejszenie subwencji oświatowej budżetu państwa) - niezbilansowanie przez Inwestora własnych środków finansowych na realizację projektów w ramach programu, <input type="checkbox"/> Nieprawidłowa realizacja projektów (np. nieterminowość realizacji, zła jakość robót budowlano-montażowych, ogłoszenie upadłości przedsiębiorstwa wykonawcy itp.) – skutkująca odstąpieniem instytucji współfinansujących od pomocy finansowej dla projektów w ramach

LOKALNY PROGRAM REWITALIZACJI MIASTA PIENIĘŻNO NA LATA 2005 – 2007

z uwzględnieniem perspektywy 2008 - 2013

- WYDZIELONA STREFA STAREGO MIASTA -

<p>infrastruktury społecznej,</p> <ul style="list-style-type: none"> <input type="checkbox"/> Uatrakcyjnienie miejsca zamieszkania, <input type="checkbox"/> Uatrakcyjnienie terenu Gminy jako miejsca gospodarowania i inwestowania kapitału lokalnego i zewnętrznego, <input type="checkbox"/> Rozwój turystyki – większa liczba turystów z kraju (w tym pobytowych), <input type="checkbox"/> Rozwój turystyki „sentymentalnej” głównie z Niemiec, <input type="checkbox"/> Rozwój „przemysłów” kultury i turystyki, <input type="checkbox"/> Rozwój MSP, <input type="checkbox"/> Zmniejszenie bezrobocia – nowe miejsca pracy, <input type="checkbox"/> Stopniowe zwiększenie dochodów JST z tytułu podatków lokalnych i podatku dochodowego od osób fizycznych i prawnych, <input type="checkbox"/> Krzewienie idei integracji społecznej na poziomie lokalnym i ponad lokalnym, <input type="checkbox"/> Integracja społeczności lokalnej, <input type="checkbox"/> Efektywna promocja Miasta i Gminy Pięńżno, <input type="checkbox"/> Integracja społeczności gmin zaprzyjaźnionych, <input type="checkbox"/> Efektywne przeciwdziałanie zagrożeniu marginalizacji społeczno-gospodarczej Miasta i Gminy Pięńżno, <input type="checkbox"/> Efektywne osiągnięcie programowanych celów programu, 	<p>programu,</p> <ul style="list-style-type: none"> <input type="checkbox"/> Nieprofesjonalne rozliczenie projektów po ich realizacji, <input type="checkbox"/> Odstąpienie od realizacji programu - skutkujące: <ul style="list-style-type: none"> • pogłębieniem dysharmonii ładu urbanistycznego Starego Miasta, • degradacją budowlaną nie zakończoną odbudową obiektu Ratusza Staromiejskiego, • pogłębieniem trudności w sprawnym i efektywnym działaniu lokalnych instytucji publicznych i organizacji <i>non profit</i> z powodu braku stosownych warunków funkcjonowania - kryzys instytucjonalny licznych instytucji niepublicznych nie posiadających stosownych do potrzeb warunków funkcjonowania, • zahamowaniem mnożnikowych procesów gospodarczych, • pogłębieniem frustracji społecznej, • pogłębieniem patologii społecznych, • nieefektywną promocją gminy, • pogłębieniem różnic w rozwoju społeczno-gospodarczym Miasta i Gminy Pięńżno z resztą regionu i kraju, • marginalizacją społeczno-gospodarczą Miasta Pięńżno,
--	--

ROZDZIAŁ II

NAWIĄZANIE DO STRATEGII ROZWOJU PRZESTRZENNO – GOSPODARCZEGO REGIONU I GMINY

1. POLITYKA REGIONALNA

Polityka regionalna zapisana jest w dwóch podstawowych dokumentach:

- Strategii Rozwoju Społeczno-Gospodarczego Województwa Warmińsko – Mazurskiego zatwierdzonej 24 lipca 2000 roku uchwałą Sejmiku Województwa Warmińsko – Mazurskiego
- Programie Rozwoju Regionalnego Województwa Warmińsko – Mazurskiego na lata 2004-2006

oraz w odniesieniu do podjętych działań, również w:

- Strategii Rozwoju Kultury w Województwie Warmińsko-Mazurskim do 2015 roku

Zawarte w ww. dokumentach zapisy korespondują z działaniami podjętymi przez samorząd Gminy Pięno, i tak:

1.1. Strategia Rozwoju Społeczno-Gospodarczego Województwa Warmińsko – Mazurskiego

- obszar rozwoju: „*rozwój turystyki*”,
 - cel strategiczny: „*turystyka wiodącą dziedziną gospodarki Warmii i Mazur*”,
 - cel operacyjny: „*maksymalne wykorzystanie predyspozycji turystycznych regionu*”,
 - działania:
 - ✓ „*wyeksponowanie specyfiki i wypromowanie tradycji regionu, opracowanie szerokiej i urozmaiconej oferty turystycznej opartej o tradycje wydarzeń historycznych w regionie i posiadane obiekty zabytkowe*”,
 - ✓ „*wybranie i wylansowanie najważniejszych produktów turystycznych regionu w zakresie turystyki kulturowej*”,
 - ✓ „*promowanie nowych, mniej znanych turystycznie obszarów województwa*”
- obszar rozwoju: „*atrakcyjność zamieszkania*”
 - ✓ cel strategiczny: „*Warmia i Mazury atrakcyjne, przyjazne i gościnne*”,
 - ✓ cel operacyjny: „*atrakcyjny rynek pracy*”
- obszar rozwoju: „*dziedzictwo i kultura*”,
 - ✓ cel strategiczny: „*Warmia i Mazury atrakcyjne, przyjazne i gościnne*”,
 - ✓ cel operacyjny: „*dobry stan zabytków i muzeów*”

1.2. Program Rozwoju Regionalnego Województwa Warmińsko – Mazurskiego na lata 2004-2006

Celem generalnym działań rozwojowych, zapisanych w Programie Rozwoju Regionalnego, pozostaje cel główny Strategii Rozwoju Społeczno-Gospodarczego Województwa. Należy jednak zaznaczyć, iż Program Rozwoju Regionalnego na lata 2004-2006, jako jeden z narzędzi realizacji strategii wojewódzkiej, nie obejmuje wszystkich wyznaczonych w niej celów strategicznych, a jedynie te, które na podstawie analizy SWOT uznano za najważniejsze do realizacji w latach 2004-2006.

Cele szczegółowe Programu Rozwoju Regionalnego

W okresie objętym Programem Rozwoju Regionalnego cel generalny zamierza się osiągnąć poprzez spójną realizację następujących celów szczegółowych:

- 1) Wzrost konkurencyjności województwa warmińsko-mazurskiego poprzez wzmocnienie infrastruktury technicznej i społecznej służącej rozwojowi gospodarstwu i zwiększeniu atrakcyjności zamieszkania.
- 2) Stworzenie warunków dla rozwoju zasobów ludzkich na poziomie lokalnym i regionalnym, a także poprawa zdolności do programowania i realizacji projektów w zakresie rozwoju zasobów ludzkich na tych szczeblach.
- 3) Aktywizacja społeczna i gospodarcza obszarów zagrożonych marginalizacją, w celu umożliwienia im włączenia się w procesy rozwojowe kraju i Europy.
- 4) Poprawa warunków rozwoju społeczno-gospodarczego regionu w obszarze przygranicza.

Aby zapewnić realizację celu głównego oraz celów szczegółowych w Programie Rozwoju Regionalnego na lata 2004-2006, w komponencie Programu Rozwoju Regionalnego finansowanego ze środków Zintegrowanego Programu Operacyjnego Rozwoju Regionalnego na lata 2004-2006 przyjęto, między innymi następujące priorytety:

Priorytet I – „rozbudowa i modernizacja infrastruktury służącej wzmocnieniu konkurencyjności regionu”, a w nim:

Działanie 1.4 „Rozwój turystyki i kultury”

Opis działania - Warunki naturalne województwa warmińsko-mazurskie oraz bogate, wielokulturowe dziedzictwo historyczne predestynują region do rozwoju szeroko pojętej funkcji turystycznej. Turystyka w znacznie większym stopniu powinna wykorzystywać inne niż przyrodnicze walory regionu, między innymi bogatą ofertę kulturalną sportową i rekreacyjną. Konieczne jest podejście do turystyki jako gałęzi gospodarki, prowadzącej do powstawania stałych miejsc pracy i ściślejsze kojarzenie jej z kulturą i innymi usługami społecznymi

Rodzaje wsparcia udzielanego w ramach działania - W ramach działania będą wspierane projekty o znaczeniu regionalnym i krajowym:

- budowa i modernizacja infrastruktury turystycznej o znaczącym wpływie gospodarczym, prowadzącej do tworzenia stałych miejsc pracy.

- budowa, rozbudowa i modernizacja infrastruktury związanej z kulturą i ochrona dziedzictwa kulturowego o znaczącym wpływie gospodarczym i prowadząca do powstawania stałych miejsc pracy.
- rozwój publicznych obiektów sportowych, wypoczynkowych/ rekreacyjnych mający na celu przyciągnięcia turystów w różnych porach roku, tworzenie dzięki temu dodatkowych miejsc pracy i wpływ na zrównoważony wzrost,
- rozwój systemów informacji turystycznej i kulturalnej na potrzeby turystów zagranicznych i krajowych,
- przygotowanie i wdrożenie regionalnego programu promocji turystycznej i kulturalnej, w tym kampanie promocyjne i imprezy towarzyszące w Polsce i zagranicą.

Priorytet III – „*rozwój lokalny*”, a w nim:

Działanie 3.3 „*Zdegradowane tereny miejskie, przemysłowe i powojkowe*”

Opis działania - W ukształtowanej policentrycznej sieci osadniczej województwa warmińsko-mazurskiego przeważają miasta małe, bez wyodrębnionych dzielnic i obszarów podmiejskich funkcjonujących na zasadzie aglomeracji. W tej sytuacji za miejskie obszary zdegradowane będą uznawane osiedla miejskie, wyodrębnione bezpośrednio w planach lub studiach zagospodarowania przestrzennego, problemowe ze względu na sytuację społeczną i stan zabudowy.

Celem rewitalizacji tych obszarów jest stymulowanie ich życia społeczno-gospodarczego, w tym wzrost potencjału turystycznego poprzez zapewnienie wsparcia kompleksowym projektem modernizacji lub budowy infrastruktury. Realizowane projekty powinny wspierać także działania związane ze zwalczaniem patologii społecznych, co umożliwi przeciwdziałanie zjawisku wykluczenia społecznego niektórych grup, które w wyniku trudnej sytuacji na rynku pracy znalazły się na marginesie życia społecznego.

W ramach Działania 3.3. realizowane będą dwa poddziałania, i tak:

Poddziałanie 3.3.1. – „*Rewitalizacja obszarów miejskich*”

Poddziałanie 3.3.2. – „*Rewitalizacja obszarów przemysłowych i powojkowych*”

Rodzaje wsparcia udzielanego w ramach działania

- prace renowacyjne,
- rehabilitacja zabudowy,
- poprawa funkcjonalności dróg oraz infrastruktury dla pieszych,
- wzrost estetyki funkcjonalnej przestrzeni publicznej, w tym renowacja obiektów o wartościach architektonicznych i znaczeniu historycznym zlokalizowanych na rewitalizowanym terenie.

1.3. Strategia Rozwoju Kultury w Województwie Warmińsko-Mazurskim do 2015 roku

☐ Obszar: „*ochrona dziedzictwa kulturowego*”,

- Cel operacyjny: „*dobry stan zabytków i muzeów / skuteczna ochrona dziedzictwa narodowego*”,

- Cel szczegółowy: „*prawidłowe warunki ochrony dziedzictwa regionalnego*”,
- Działania:
 - ✓ „*prowadzenie na szeroką skalę konserwacji i rewaloryzacji zabytków oraz krajobrazu kulturowego*”,
 - ✓ „*wspieranie działań właścicieli i użytkowników zabytków, mających na celu prawidłową ochronę dóbr kultury*”,
 - ✓ „*pełne i prawidłowe zagospodarowanie zabytków stanowiących własność Skarbu Państwa i samorządów wszystkich szczebli*”.

2. POLITYKA LOKALNA

Założenia polityki gminy Pięczęno opisane są w podstawowych dokumentach:

- Strategia Zrównoważonego Rozwoju Miasta i Gminy Pięczęno, przyjęta uchwałą Rady Miejskiej w Pięczęnie Nr XXXI/153/2001 z dnia 22.02.2001 r.
- Studium uwarunkowań i kierunków zagospodarowania przestrzennego Miasta i Gminy Pięczęno przyjęte Uchwałą Rady Miejskiej Pięczęna Nr IV/19/2002 z dnia 30.12.2002 r.
- Plan Rozwoju Lokalnego Miasta i Gminy Pięczęno przyjęty Uchwałą Nr XIX/121/04 Rady Miejskiej w Pięczęnie z dnia 29.07.2004 r.
- Miejskowy Plan Zagospodarowania Przestrzennego

2.1. Strategia zrównoważonego rozwoju miasta i gminy Pięczęno

- Ład gospodarczy:
 - Cel główny: „*rozwój gospodarczy – zapewnienie miejsc pracy*”,
 - Cel szczegółowy G.IV.: „*wspieranie i inicjowanie rozwoju gminy*”,
 - Działanie: „*aktywizacja gospodarcza gminy*”
- Ład społeczny:
 - Cel główny: „*poprawa jakości życia mieszkańców gminy*”,
 - Cel szczegółowy S.IV.: „*bogata oferta kulturalna i sportowa z zachowaniem lokalnych tradycji*”,
 - Działanie: „*rozwój i promocja turystyki w gminie*”,
- Ład przestrzenny:
 - Cel główny: „*uzyskanie nowoczesnej infrastruktury przestrzennej i technicznej gminy*”,
 - Cel szczegółowy P.I.: „*uzyskanie ładu w przestrzeni*”,
 - Działanie: „*poprawa estetyki gminy, w tym miasta, osiedli i zagród*”

2.2. Studium uwarunkowań i kierunków zagospodarowania przestrzennego Miasta i Gminy Pięczęno

- Cel nadrzędny: „*Wykorzystanie potencjału i zasobów obszaru Miasta i Gminy dla poprawy warunków życia społeczności lokalnej poprzez kształtowanie ładu przestrzenno-ekologicznego*”
- Cele szczegółowe, a w tym:
 - Cele społeczno-ekonomiczne:

-
- ✓ Aktywizacja gospodarcza obszaru poprzez skuteczną promocję walorów przestrzennych, dla pozyskania krajowych i zagranicznych inwestorów rozwijających różne formy aktywności gospodarczej,
Dotyczy to terenów posiadających walory kulturowo-krajobrazowe i przyrodniczo-krajobrazowe dla rozwijania funkcji turystycznej (dolina rzeki Walszy, m.Pieniężno, ...)
 - ✓ Likwidacja negatywnych zjawisk społecznych poprzez:
 - kontynuację działań pomagających bezrobotnym osobom w przystosowaniu się do warunków gospodarki rynkowej i zmieniającego się rynku pracy
 - rozwój lokalnego systemu pomocy społecznej, w tym rodzinom patologicznym, osobom niepełnosprawnym oraz osobom znajdującym się w trudnych warunkach materialnych.
 - Cele strukturalno-przestrzenne:
 - ✓ Kompleksowe porządkowanie i estetyzacja obszaru miasta i obszarów osadniczych na terenach wiejskich
 - ✓ Tworzenie warunków do powstawania centrów usługowych dla mieszkańców oraz centrów obsługi turystyki
 - ✓ Poprawa sprawności obsługi lokalnych systemów infrastruktury technicznej
 - Cele dla zachowania i odtworzenia dziedzictwa kulturowego:
 - ✓ Zachowanie, ochrona i rewaloryzacja elementów bogatego dziedzictwa kulturowego miasta i gminy
 - ✓ Zaktualizowanie rejestru zabytków oraz stworzenie realnego programu ochrony zabytków
 - ✓ Odbudowa obiektów zabytkowych oraz wykorzystanie niektórych z nich dla funkcji rekreacyjno-turystycznej
 - ✓ Rewaloryzacja zachowania układów ruralistycznych
 - ✓ Aktywna ochrona krajobrazu kulturowego
 - Cele przyrodnicze (na terenie m. Pieniężna):
 - ✓ Zachowanie wysokich walorów przyrodniczych i krajobrazowych miasta, ich restytucja a także renowacja i kształtowanie oraz identyfikacja w celach promocyjnych,
 - ✓ Wykorzystanie położenia miasta w strefie atrakcyjnie ukształtowanej doliny Walszy dla pozytywnego integrowania przestrzeni przywodnych z rzeką – poprzez tworzenie tak zwanych frontów wodnych
 - ✓ Kształtowanie systemu ekologicznego miasta między innymi poprzez urządzenie ogólnodostępnych terenów zieleni, ochronę korytarzy ekologicznych przed zabudową, stworzenie miejskich tras przyrodniczo-historycznych,
 - ✓ Łagodzenie (likwidacja) konfliktów środowiskowych i przestrzennych ze względu na poprawę przyrodniczych warunków zamieszkania – poprzez odpowiednią politykę inwestycyjno-lokalizacyjną (tworzenie stref zieleni izolacyjnej, zmiana lokalizacji obiektów uciążliwych, rekultywacja terenów zdewastowanych)
-

- ✓ Podniesienie świadomości ekologicznej poprzez ciągłą edukację mieszkańców miasta oraz młodzieży w szkołach podstawowych i średnich.

2.3. Plan rozwoju lokalnego miasta i gminy Pięczężno

- Priorytet II – Poprawa zagospodarowania w infrastrukturę społeczną obszaru gminy
- Cel strategiczny nr 8: „ budowa i modernizacja infrastruktury służącej rozwojowi turystyki”,
- Działanie nr 8.1.: „budowa i modernizacja gminnej bazy turystycznej”,
- Cel działania: „ukształtowanie wizerunku gminy jako obszaru atrakcyjnego turystycznie”
- Zadanie inwestycyjne nr 5: „Odbudowa Ratusza Staromiejskiego”

2.4. Miejsowy plan zagospodarowania przestrzennego

Na dzień dzisiejszy miasto nie posiada aktualnych miejscowych planów zagospodarowania przestrzennego. W chwili obecnej jest opracowywany, a właściwie jest przedłożony do akceptacji Miejsowy Plan Zagospodarowania Przestrzennego Staroego Miasta wraz z terenem Przedmieścia Staromiejskiego w Pięczężnie (Uchwała Nr XVIII/111/04 Rady Miejskiej Pięczężna z dnia 3 czerwca 2004 r. w sprawie przystąpienia do sporządzania miejscowego planu zagospodarowania przestrzennego miasta Pięczężna). Na dzień dzisiejszy jedynym dokumentem zatwierdzonym jest nieobowiązujący już Miejsowy Plan Ogólny Zagospodarowania Przestrzennego miasta Pięczężna opracowany w 1992 roku.

W obu miejscowych planach (nieobowiązującym i projekcie planu dla wydzielonej części miasta) teren Staroego Miasta jest terenem poddanym szczególnej ochronie oraz przewidzianym do działań rewitalizacyjnych.

Obecnie obowiązującym dokumentem określającym zasady polityki przestrzennej miasta Pięczężno jest Studium Uwarunkowań i Kierunków Zagospodarowania Miasta i Gminy Pięczężno – dokument przyjęty Uchwałą nr IV/19/2002 Rady Miejskiej Pięczężna z dnia 30 grudnia 2002 r.

ROZDZIAŁ III

ZAŁOŻENIA PROGRAMU REWITALIZACJI

1. OKRESY PROGRAMOWANIA 2005 - 2007 I LATA NASTĘPNE

Lokalny Program Rewitalizacji Miasta Pieniężna – wydzielonej strefy Starego Miasta obejmuje dwa okresy programowania:

- ❑ **I okres** [2005 ÷ 2007] – w okresie tym nie przewiduje się wydzielenia podokresów realizacji programu,
- ❑ **II okres** [2008 ÷ 2013] – w okresie tym przewiduje się wstępnie trzy podokresy realizacji programu, a mianowicie:
 - **podokres 1** [2008 ÷ 2009],
 - **podokres 2** [2010 ÷ 2011],
 - **podokres 3** [2012 ÷ 2013]

i jest dokumentem rozwojowym, tzn. podlegającym aktualizacji, weryfikacji i zmianom w wyniku dostosowania planu do bieżącej sytuacji społeczno-gospodarczej gminy, regionu i kraju oraz możliwości jego finansowania.

Lokalny Program Rewitalizacji Miasta Pieniężno swoim zasięgiem merytorycznym obejmuje trzy typy projektów, których celem będzie efektywna poprawa sytuacji społeczno-gospodarczej w mieście. Program obejmuje szerokie spektrum zadań inwestycyjnych i inwestycyjno-remontowych infrastruktury technicznej zagospodarowania terenu Starego Miasta

Projekty przewidziane w I okresie programowania [2005 – 2007]: przygotowane do realizacji, tzn. faza przedrealizacyjna (programowania i projektowania) jest zakończona - przed inwestorem pozostają działania związane z procedurą wyboru wykonawcy i kontraktowania robót.

Jedynym i najważniejszym projektem przewidzianym w I okresie programowania (2005-2007) jest „Odbudowa Ratusza Staromiejskiego” - uznanym przez samorząd gminy w Planie Rozwoju Lokalnego Miasta i Gminy Pieniężno za jedno z najważniejszych gminnych przedsięwzięć inwestycyjnych - jednoznacznie korelujących z Lokalnym Programem Rewitalizacji Starego Miasta w Pieniężnie.

W ramach tego projektu przewiduje się realizację II etapu odbudowy ratusza staromiejskiego – tj. dokończenie odbudowy ratusza staromiejskiego. Powyższe zadanie posiada klauzulę priorytetu z uwagi na to iż Gmina Pieniężno od kilkunastu lat boryka się z realizującą, społecznie uzasadnionej, odbudowy Ratusza przy ograniczonych budżetowych środkach finansowych na ten cel. Zaniechanie realizacji projektu skutkować będzie degradacją rozpoczętej budowy obiektu budowlanego i zniweczeniem dotychczas poniesionych nakładów i działań.

Na realizację – dokończenie odbudowy Ratusza Staromiejskiego - Gmina Pięńno posiada wymaganą przepisami prawa odpowiednią dokumentację techniczną oraz komplet stosownych pozwoleń i decyzji administracyjnych.

Projekty przewidziane w II okresie programowania [2008 – 2013] podlegać będą działaniom fazy przedrealizacyjnej, tzn. inwestor przystąpi do prac studialno-koncepcyjnych, projektowych, co wymagać będzie wcześniejszych dogłębnych konsultacji urbanistyczno-architektonicznych, prawnych i społecznych oraz doradztwa inwestycyjno-gospodarczego.

2. ZASIĘG TERYTORIALNY REWITALIZACJI - UZASADNIENIE

W strukturze przestrzenno - funkcjonalnej miasta Pięńno wyróżnić można kilka obszarów o wyraźnie wykrystalizowanych funkcjach i dość precyzyjnie określonych granicach. Ich wyodrębnienie ma podłoże w historycznym rozwoju przestrzennym miasta, a uwarunkowanym różnorodnymi procesami społeczno - gospodarczymi.

Po dokładnej analizie problemów występujących na terenie miasta Pięńna, zarówno w sferze gospodarczej jak i społecznej, wyznaczono zarys obszaru, który objęty zostanie programem rewitalizacji. Jest to strefa Starego Miasta, a w obecnym okresie programowania to wydzielona strefa Starego Miasta obejmująca teren wokół Ratusza Staromiejskiego. Tak określony obszar, pokrywa się jako obszar przeznaczony do rewitalizacji w opracowywanym obecnie (przedłożonym do akceptacji) miejscowym planie zagospodarowania przestrzennego dla obszaru Starego Miasta wraz z terenem Przedmieścia Staromiejskiego (Dział II, Rozdział 3, § 13, ust. 6).

Taki zasięg terytorialny obszaru proponowanego do poddania działaniom rewitalizacyjnym limitowany jest kilkoma przyczynami:

- obszar znajduje się w centrum miasta,
- nałożeniem się granic obszaru na granice stref ścisłej ochrony konserwatorskiej,
- istnieniem na tym terenie zabytków wpisanych do rejestru zabytków,
- znacznym stopniem nie zagospodarowania wewnątrz poszczególnych kwartałów, stanowiących potencjalne zaplecze dla rozwoju funkcji mieszkalnictwa, gospodarczych i innych funkcji uzupełniających
- obszar jest atrakcyjny turystycznie
- na tym obszarze podjęto a nie dokończono działań rewitalizacyjnych, w tym m. innymi w odniesieniu do ratusza staromiejskiego.

Najstarszą częścią miasta Pięńno jest obszar zabudowany Starego Miasta i Przedmieścia Staromiejskiego, aktualnie funkcjonalne stanowiący centrum lokalnej kultury materialnej i usługowo-mieszkaniowej, a przewidziany w planach rozwoju lokalnego jako centrum społeczno-kulturalne, administracyjne, mieszkaniowo-handlowo-usługowe Gminy Pięńno.

□ Charakterystyka obszaru programowanego do rewitalizacji

Stare Miasto – usytuowane w zakolu rzeki Wałszy, na wysokim jego brzegu lokowany na grodzisku Staropruskim. Miasto zbudowane było na planie kwadratowego rynku z ratuszem pośrodku i połączone było z zamkiem, który stoi na skarpie oraz z neogotyckim kościołem parafialnym zachowanym w bardzo dobrym stanie. Wokół rynku stały kamienice mieszkalne, niestety żadna z nich się nie zachowała.

Miasto Pięniężno należy do prastarych osad. Początkami swymi sięga czasów pogańskich Prusów. Założony przez dawnych Prusów gród w Pięniężnie był znakomity do obrony. Pierwsza prawdopodobna nazwa osady to Malcekuke, czyli „Czarci Las”. W dokumentach historycznych z okresu XIII i XIV wieku figuruje nazwa Melzak. W dokumentach z XIV – XVI wieku nazwa miasta występuje o różnej pisowni: Melsag, Melsacg, Melsac i wreszcie Mehlsack. Prawa miejskie nadane zostały miastu w 1312 r. W pierwszej połowie XIV w. miasto zaczęło się szybko rozbudowywać. Rozwój miasta spowodował, że Pięniężno stało się ważnym ośrodkiem administracyjnym dużej części Warmii. W XIV w. administratorem dóbr wspólnych był m. innymi Mikołaj Kopernik. W swojej historii miasto Pięniężno było wielokrotnie niszczone.

Na poniższych zdjęciach przedstawiono widok na miasto Pięniężno i Ratusz z okresu rozkwitu oraz dla kontrastu widok na Ratusz po zniszczeniach wojennych.



Panorama Pięniężna

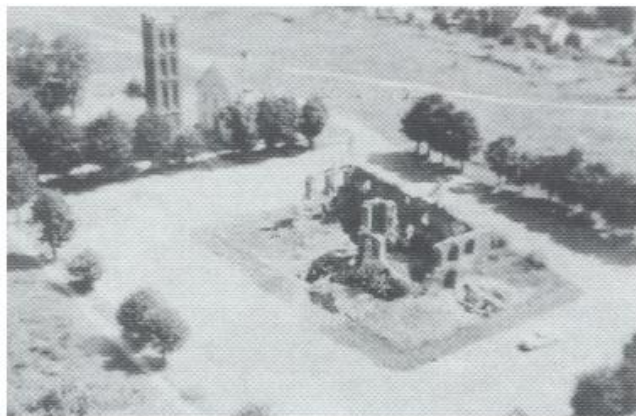
LOKALNY PROGRAM REWITALIZACJI MIASTA PIENIĘŻNO NA LATA 2005 – 2007
z uwzględnieniem perspektywy 2008 - 2013
- WYDZIELONA STREFA STAREGO MIASTA -



Ratusz przed 1939 r.



Widok na ratusz z lotu ptaka (przed 1939 r.)



Widok na ratusz po działaniach wojennych

W ramach odbudowy Starego Miasta zrealizowano część zabudowy. Wybudowane obecnie kamienice nawiązują skalą i usytuowaniem do pierwotnych, w części przywracając charakter tego miejsca.

Na terenie Starego Miasta znajdują się najbardziej cenne zabytki miasta Pieniężna, do których zalicza się Ratusz Staromiejski, który gmina odbudowuje od lat kilkunastu.

Zrewitalizowany obszar Starego Miasta przyczyni się do zintegrowanego rozwoju społeczno – gospodarczo i przestrzennego Miasta Pieniężno.

Na podstawie przedłożonego do akceptacji miejscowego planu zagospodarowania przestrzennego dla obszaru Starego Miasta wraz terenem Przedmieścia Staromiejskiego przedstawiono poniżej najważniejsze ustalenia:

□ Ogólne założenia przekształceń

Głównym założeniem planowanych przekształceń zabudowy jest zachowanie i ucytelnienie historycznego układu urbanistycznego Starego Miasta z przyległym terenem Przedmieścia Staromiejskiego, podkreślenie charakterystycznej zawartości zabudowy Starego Miasta z uwzględnieniem historycznej skali obiektów, oraz historycznego układu dróg.

□ Ustalenia w zakresie architektury

Ustala się następujące ogólne zasady kształtowania architektury

- 1) wszystkie opracowania projektowe muszą obejmować przedmiot inwestycji lub modernizacji, łącznie z analizą otoczenia,
- 2) podstawą określenia charakteru architektury i inspiracją projektową dla zapewnienia tożsamości miejsca, winny być przykłady architektury historycznej starego Miasta w Pieniężnie i innych miast historycznych regionu,
- 3) dla obiektów pełniących różne funkcje publiczne, należy zapewnić opracowania projektowe gwarantujące dobry poziom dzieł architektonicznych,
- 4) w obszarze planu w związku z położeniem w ścisłej strefie konserwatorskiej oraz strefie konserwatorskiej obowiązują dodatkowo ustalenia rozdziału 3,
- 5) obowiązuje zakaz realizacji obiektów dysharmonizujących krajobraz miasta

□ Ustalenia w zakresie ochrony i kształtowania środowiska kulturowego i przyrodniczego

Dla zapewnienia ciągłości historycznej szczególnej ochronie w postępowaniu realizacyjnym podlegają następujące elementy tożsamości obszaru planu i miasta Pieniężna:

- 1) historyczny układ urbanistyczny Starego Miasta wraz z zachowaną zabudową,
- 2) zachowane obiekty historyczne wpisane do rejestru zabytków.

W obrębie terenów objętych ścisłą ochroną konserwatorską obowiązują następujące ustalenia:

- 1) w obrębie strefy obowiązuje nadrzędność priorytetów konserwatorskich nad innymi priorytetami, stawia się wymóg konserwacji oraz rewaloryzacji terenu i obiektów,

- 2) w obrębie strefy objętej bezpośrednią ochroną konserwatorską ochronie podlegają:
 - historyczna kompozycja przestrzenna
 - historyczne podziały katastralne
 - historyczne nawierzchnie
 - historyczny układ zabudowy
 - historyczne budynki
 - zieleń komponowana i starodrzew
 - inne elementy historycznego zagospodarowania,
- 3) w obiektach wpisanych do rejestru zabytków w granicach planu obowiązuje ochrona substancji obiektów w tym: bryły, formy architektonicznej, historycznej dyspozycji ścian, detalu architektonicznego (w tym kształtu okien i podziałów stolarki okiennej), kolorystyki i stosowanych materiałów budowlanych,
- 4) obiekty wpisane do rejestru nie podlegają rozbudowie, przebudowie ani rozbiórce, dopuszcza się działania budowlane jedynie w zakresie odbudowy, konserwacji i rewaloryzacji (w rozumieniu przywrócenia form historycznych),
- 5) w pozostałych obiektach historycznych w granicach strefy obowiązuje ochrona bryły, formy architektonicznej, historycznej dyspozycji ścian detalu architektonicznego (w tym kształtu okien i podziałów stolarki okiennej), kolorystyki i stosowanych materiałów budowlanych,
- 6) rozbiórkę obiektów o wartościach historycznych dopuszcza się w przypadkach stwierdzenia w drodze orzeczenia technicznego przez osobę uprawnioną, stanu technicznego zagrażającego zdrowiu lub mieniu ludzi, po wykonaniu inwentaryzacji architektonicznej obiektu,
- 7) wszelkie działania w obszarze objętym strefą bezpośredniej ochrony konserwatorskiej (tak przy obiektach wpisanych do rejestru zabytków oraz przy pozostałych obiektach reprezentujących wartości historyczne jak i przy wznoszeniu nowych obiektów) wymagają uzgodnień oraz pozwoleń Wojewódzkiego Konserwatora Zabytków na prowadzenie prac zgodnie z przepisami szczegółowymi.

□ Ustalenia w zakresie komunikacji

- ustalono w planie tereny przeznaczone na drogi publiczne
- dla dróg publicznych podano klasy dróg:
 - ulica zbiorcza: dwa pasy ruchu, pas drogowy – 20 m,
 - ulica lokalna: dwa pasy ruchu, pas drogowy – 12 m,
 - ulica dojazdowa: dwa pasy ruchu, pas drogowy – 10m,
- ustalono drogi ruchu pieszego:
 - ciągi pieszo-jezdne, pas drogowy 6 m,
 - ciągi piesze wydzielone, pas – 3 m.
- ustalono podstawę do określenia nieprzekraczalnych linii zabudowy (liczonych od krawężnika jezdni)
 - ✓ ulica zbiorcza – 8 m,
 - ✓ ulica lokalna – 5 m,

- ✓ ulica dojazdowa – 4 m,
- ustalono zasady organizacji dojazdów w obrębie terenów do zabudowy
- ustalono lokalizację parkingów:
 - ✓ parking dla potrzeb ratusza – nawierzchnia w nawiązaniu do cech nawierzchni historycznej
 - ✓ parking dla potrzeb zamku - nawierzchnia w nawiązaniu do cech nawierzchni historycznej, wymagana ochrona istniejących zadrzewień, od strony krawędzi skarpy wykonać mur z licówki ceramicznej na wysokość min. 1,0
 - ✓ parkingi dla potrzeb zabudowy mieszkaniowej – zróżnicowane: nawiązanie do cech nawierzchni historycznej, lub nawierzchnia ażurowa
 - ✓ parkingi dla potrzeb zabudowy usługowej – zróżnicowane: nawiązanie do cech nawierzchni historycznej, lub nawierzchnia ażurowa

❑ **Ustalenia w zakresie infrastruktury**

Ustalono, że podstawą funkcjonowania obszaru planu jest istniejące wyposażenie w infrastrukturę techniczną.

W obszarze planu obowiązuje zakaz realizacji elektrowni wiatrowych oraz stacji bazowych telefonii komórkowej.

Ustalono konieczność likwidacji kotłowni lokalnej.

3. PODZIAŁ NA PROJEKTY I ZADANIA INWESTYCYJNE W RAMACH LPR

W ramach Lokalnego Programu Rewitalizacji wydzielonej strefy Starego Miasta, przewiduje się:

❑ **w I okresie programowania [2005 – 2007]:**

- dokończenie odbudowy (II etap realizacyjny) ratusza staromiejskiego, który pod odbudowie przyczyni się do odzyskania świetności Starego Miasta. Ratusz Staromiejski w Pieniężnie jest jednym z najcenniejszych zabytków Gminy Pieniężno - mieści się w centralnej części miasta Pieniężna. Odbudowa Ratusza przy Zamku Kapituły Warmińskiej oraz kościele parafialnym przywróci przedwojenny charakter urbanistyczny miasta. Efektem tych działań będzie powstanie centrum, nie tylko w pojęciu realizacji zdań społecznych, ale również w sensie urbanistycznym.

❑ **w II okresie programowania [2008-2013]:**

- rekonstrukcję historycznych uliczek i dróg dojazdowych na terenie Starego Miasta,
- renowacja i rekonstrukcja historycznych kamieniczek oraz przebudowa i rozbudowa przestrzeni Starego Miasta w zgodzie z historycznymi uwarunkowaniami architektoniczno - urbanistycznymi

Według opinii samorządu Gminy Pieniężno, takie działania przyczynią się do stworzenia swobodnego klimatu mającego na celu ożywienie Starego Miasta i terenów go otaczających – poprzez przywrócenie dawnych funkcji zdegradowanemu społecznie, ekonomicznie i środowiskowo obszarowi - bądź nadanie mu, w określonym zakresie,

LOKALNY PROGRAM REWITALIZACJI MIASTA PIENIĘŻNO NA LATA 2005 – 2007
z uwzględnieniem perspektywy 2008 - 2013
- WYDZIELONA STREFA STAREGO MIASTA -

nowych funkcji na miarę żywotnych interesów społeczno-gospodarczych lokalnego środowiska.

3.1. Wstępny harmonogram realizacji LPR – ogólne informacje na temat programowanych do realizacji projektów i zadań

NAZWA PROJEKTU ZADANIA	DAWNA FUNKCJA [A] PLANOWANA FUNKCJA [B]	OPIS GŁÓWNYCH ZAŁOŻEŃ PROJEKTOWYCH	NAKLADY INWESTYCYJNE [PLN]
I OKRES REALIZACYJNY – 2005 ÷ 2007			
<p><u>PROJEKT 1</u> ODBUDOWA RATUSZA STAROMIEJSKIEGO</p> <p><u>ZADANIE 1</u> Odbudowa Ratusza Staromiejskiego – II etap realizacyjny (dokończenie odbudowy)</p>	<p>[A] Ratusz w Pieniężnie został wzniesiony w XIV-XV wieku. Był obok zamku kapituły warmińskiej i kościoła parafialnego głównym akcentem urbanistycznym średniowiecznego miasta. Była to budowla piętrowa podpiwniczona, nakryta wysokim dachem dwuspadowym w układzie wschód – zachód. Tak jak inne średniowieczne ratusze, posiadał na parterze wielką, jednoprzestrzenną halę kupiecką. Na przestrzeni wieków budowla ulegała pożarom, zniszczeniom i przebudowom. Ostateczną przebudowę wykonano w roku 1770 i taką formę ratusz utrzymał do 1945 roku. W wyniku działań wojennych bezcenna budowla została spalona i niemal całkowicie zniszczona. W okresie późniejszym ulegała dalszej dewastacji. Dopiera w latach 60-tych podjęto działania zmierzające do jej odbudowy. W latach 1968-1988 wykonano dokumentację konserwatorską i projektową odbudowy zatwierdzoną przez Wojewódzkiego Konserwatora Zabytków w Elblągu w roku 1988.</p> <p>[B] Po odbudowie obiekt będzie miał charakter wielofunkcyjny. Znajdą tu siedzibę między innymi:</p> <ul style="list-style-type: none"> • Miejski Dom Kultury • Miejska Biblioteka w Pieniężnie • Świetlica środowiskowo - terapeutyczna • Biuro Informacji Turystycznej • Gminne Centrum Informacji • Muzeum Kultury Ukraińskiej • Muzeum sprzętu gospodarstwa domowego • Izba pamięci osób związanych z Pieniężnem <p>Produkt realizacji projektu stanowił będzie również zaplecze bazowe, techniczne i funkcjonalne dla osiemnastu organizacji pozarządowych „non profit” działających na terenie gminy, oraz dla zespołu folklorystycznego „Stokrotki”.</p> <p>Element funkcjonalny odbudowanego obiektu Ratusza – sala konferencyjno-</p>	<p>Generalną zasadą przyjętą przy podejmowaniu decyzji o odbudowie i zagospodarowaniu ratusza było maksymalne zachowanie i wyeksponowanie oryginalnych średniowiecznych murów korpusu głównego ratusza. Program funkcjonalny obiektu zdecydował, że przy ścianach północnej i południowej zaprojektowano przybudówki w formie współczesnych kamieniczek, nakrytych niezależnymi dachami, nawiązującymi do dawnych domów „budniczych” oplatających bryłę główną ratusza. Odsłonięte pozostawiono najlepiej zachowane ściany szczytowe – wschodnią i zachodnią - korpusu głównego, przeprute oryginalnymi otworami drzwiowymi i okiennymi oraz fragment zachodni ściany północnej korpusu głównego. Formę dachów przybudówek dostosowano do czterospadowego dachu korpusu głównego zwieńczonego współczesną wieżyczką nawiązującą jednak wysokością i sylwetką do wieżyczki historycznej z lat 1722÷1723. Przy ścianie korpusu odtworzono dawną mini wieżyczkę mieszczącą dzwon. Miejsca po dawnych domkach „budniczych”, które nie zostały zabudowane, w projekcie odbudowy ucztylniono murkami.</p> <p>Zakres rzeczowy projektu – robót wykonanych i do wykonania</p> <ul style="list-style-type: none"> • Wykaz prac i robót wykonanych do chwili obecnej (I etap realizacyjny-zakończony): <ul style="list-style-type: none"> ✓ <u>STAN ZEROWY</u> <ul style="list-style-type: none"> - Roboty ziemne, odgruzowanie - Fundamenty - Mury piwnic - Strop nad piwnicą ✓ <u>STAN SUROWY</u> <ul style="list-style-type: none"> - Mury parteru - Strop nad parterem - Mury piętra - Strop nad piętrzem - Schody wewnętrzne - Ściany poddasza - Strop nad poddaszem - Dach – konstrukcja (w części) 	<p>4.140.489,24 w tym:</p> <ul style="list-style-type: none"> • poniesione: 1.651.610,00 • do poniesienia: 2.488.879,24

LOKALNY PROGRAM REWITALIZACJI MIASTA PIENIĘŻNO NA LATA 2005 – 2007
z uwzględnieniem perspektywy 2008 - 2013
- WYDZIELONA STREFA STAREGO MIASTA -

	<p>szkoleniowa wraz z zapleczem przeznaczona będzie zarówno na potrzeby Domu Kultury, Miejskiej Biblioteki, organizacji pozarządowych jak też całej społeczności lokalnej.</p> <p>Zakłada się zagospodarowanie części piwnic na prowadzenie działalności kulturotwórczej poprzez utworzenie sali warsztatowej do twórczości rzeźbiarsko-malarskiej oraz stałej galerii sztuki z prac plenerów artystycznych, które corocznie odbywają się na terenie Gminy Pięno.</p> <p>W budynku Ratusza powstanie również kiosk produktów lokalnych, w którym sprzedawany będzie miód i produkty pszczelarskie oraz wyroby miejscowych artystów amatorów (malarstwo, rzeźba, haft, wikliniarstwo, ceramika).</p> <p>Po odbudowie obiekt Ratusza, oprócz wyżej wymienionych funkcji, będzie kolejną atrakcją turystyczną na terenie miasta Pięno, w ten sposób przyczyniając się do poprawy wizerunku gminy i regionu.</p>	<ul style="list-style-type: none"> - Dach pokrycie (w części) - Wieżyczka ratusza • Wykaz prac i robót pozostałych do wykonania w ramach projektu (II etap realizacyjny – do realizacji): ✓ <u>STAN SUROWY</u> - Dach – konstrukcja (dokończenie) - Dach pokrycie (dokończenie) - Dodatkowe ściany i ścianki - Szyb dźwigu osobowego ✓ <u>STAN WYKOŃCZENIOWY</u> - Ścianki działowe - Stolarka okienna i drzwiowa - Tynki wewnętrzne - Glazura na ścianach - Posadzki - Roboty malarskie - Kabina dźwigu, maszynownia i drzwi - <u>INSTALACJE WEWNĘTRZNE</u> - c.o. - wentylacji mechanicznej wod-kan - elektryczne - <u>SIECI I PRZYŁĄCZA ZEWNĘTRZNE</u> - wod-kan - c.o. - elektryczne - <u>ELEWACJA</u> - <u>URZĄDZENIE TERENU</u> 	
II OKRES REALIZACYJNY – 2008 ÷ 2013			
<p><u>PROJEKT 2</u> REKONSTRUKCJA HISTORYCZNYCH ULICZEK I DRÓG DOJAZDOWYCH NA TERENIE STAREGO MIASTA</p> <p>PODOKRES 1 2008 - 2009</p> <p><u>ZADANIE 1</u> Rekonstrukcja ul. Stary Rynek</p> <p><u>ZADANIE 2</u> Rekonstrukcja ul. Wolności</p> <p>PODOKRES 2 2010 - 2011</p> <p><u>ZADANIE 3</u> Rekonstrukcja ul. Orneckiej wraz parkingami</p> <p>PODOKRES 3 2012 - 2013</p> <p><u>ZADANIE 4</u> Rekonstrukcja ul. Szkolnej</p> <p><u>ZADANIE 5</u> Rekonstrukcja ul. 1-ego</p>	<p>Miasto Pięno zbudowano na planie kwadratowego rynku – pośrodku z ratuszem. Wokół rynku kamienice mieszkalne.</p> <p>Obecnie zabudowa historyczna w przeważającej części nie istnieje. Nie zachował się również w pełni historyczny układ urbanistyczny, a jedynie jego założenie. Słabo czytelne są układy przedmieść – jedynie przedmieście historycznego Starego Miasta udaje się wyodrębnić w kierunku m. Lelkowo.</p> <ul style="list-style-type: none"> • Kościół parafialny p.w. św. Piotra i Pawła – murowany, neogotycki z 1895-1896r. – nr rej. 271/93, • Plebania na Starym Mieście – murowana, zbudowana na przełomie XII/XIII wieku, przebudowana w XIX w. w stylu barokowo-klasycystycznym – nr rej. /77, • Pozostałości obwarowań miejskich – nr rej. P/200 • Założenie urbanistyczne Starego Miasta wraz z zabudową – nr rej. P/199, 	<p>Zakres rzeczowy projektu obejmuje: rekonstrukcję uliczek i dróg dojazdowych na terenie Starego Miasta, a głównie przy odbudowywanym Ratuszu Staromiejskim oraz obiektach zabytkowych w sąsiedztwie Ratusza. Ze względu na nieoszacowane wartości projektów oraz brak dokumentacji technicznej i pozwoleń wymaganych prawem, niemożliwa jest realizacja wszystkich postulowanych przez reprezentację społeczną projektów z tego zakresu w II okresie programowania.</p>	<p>nie oszacowano na etapie programowania</p>

LOKALNY PROGRAM REWITALIZACJI MIASTA PIENIĘŻNO NA LATA 2005 – 2007
z uwzględnieniem perspektywy 2008 - 2013
- WYDZIELONA STREFA STAREGO MIASTA -

<p>Maja ZADANIE 6 Rekonstrukcja ul. Lidzbarskiej</p>	<ul style="list-style-type: none"> • Murowane ruiny zamku kapitulnego – skrzydło zachodnie z XIV w; zamek przebudowany był w 1643 r. oraz na przełomie XIX i XX wieku – nr rej. P/78, 		
<p>PROJEKT 3 RENOWACJA I REKONSTRUKCJA HISTORYCZNYCH KAMIENICZEK ORAZ PRZEBUDOWA I ROZBUDOWA PRZESTRZENI STAREGO MIASTA W ZGODZIE Z HISTORYCZNYMI UWARUNKOWANAMI ARCHITEKTONICZNO-URBANISTYCZNYMI</p> <p>GRUPA ZADAŃ 1 Renowacja historycznych kamieniczek na Starym Mieście.</p> <p>GRUPA ZADAŃ 2 Adaptacja elementów istniejącej zabudowy wielorodzinnej i jednorodzinnej na funkcje usługowe, handlowe, rzemieślnicze i gastronomiczne – nieuciążliwe dla otoczenia - z wyeksponowaniem cech historycznych miejsca.</p> <p>GRUPA ZADAŃ 3 Uzupełnienie istniejącej zabudowy mieszkaniowej jednorodzinnej i wielorodzinnej pojedynczymi budynkami o architekturze tożsamej z istniejącą - zgodnie z uwarunkowaniami konserwatorskimi,</p> <p>GRUPA ZADAŃ 4 Zabudowa wolnych przestrzeni urbanistycznych zabudową mieszkaniową wielorodzinną i mieszaną jednorodzinno - wielorodzinną zgodnie z koncepcją urbanistyczno – architektoniczną powstałą w oparciu o archeologiczne badania ratownicze i dokumentację archeologiczno – konserwatorską.</p> <p>GRUPA ZADAŃ 5 Organizacja terenów zieleni urządzonej.</p>	<ul style="list-style-type: none"> • Ratusz z przełomu XIV i XV wieku – nr rej. P/76/57/554/97, • Wieża po kościele ewangelickim – nr rej. 270/93. 	<p>Zakres rzeczowy projektu obejmuje działania w zakresie renowacji i rekonstrukcji istniejących obiektów zabytkowych oraz budowy nowych zgodnie z ustalenia miejscowego planu i uzgodnieniami z Wojewódzkim Konserwatorem Zabytków..</p> <p>Ze względu na nieoszacowanie wartości projektu co się wiąże z brakiem koncepcji architektoniczno-urbanistycznej i dokumentacji technicznej, pozwoleń wymaganych prawem, niemożliwe jest, na dzień dzisiejszy, szczegółowe określenie głównych założeń projektowych.</p>	<p>nie oszacowano na etapie programowania</p>

4. OCZEKIWANE WSKAŹNIKI OSIĄGNIĘĆ

Wśród efektów wdrożenia Lokalnego Programu Rewitalizacji wyróżnić można efekty bezpośrednie i pośrednie - często identyfikowane po pewnym upływie czasu.

Według opinii samorządu Gminy Pięńżno inwestowanie w infrastrukturę społeczną będzie istotnym czynnikiem rozwoju lokalnego i wpłynie na:

- atrakcyjność osiedleńczą i lokalizacyjną dla mieszkańców i inwestorów,
- determinację rozwoju turystyki,
- kreowanie przemysłu kulturowego,
- tworzenie rynku pracy,
- wzbudzenie mnożnikowych procesów gospodarczych - współokreślane rozwojem infrastruktury społecznej,
- kreowanie miasta Pięńżno jako centrum administracyjno-instytucjonalnego, kulturalno-oświatowego i gospodarczego podregionu, tj. Gminy Pięńżno i ościennych gmin wiejskich,
- dynamikę alokacji zasobów ludzkich w sektorach rozwojowych.

Dla potrzeb niniejszego opracowania przyjęto terminologię stosowaną przy programowaniu pomocy pochodzącej ze funduszy strukturalnych Unii Europejskiej. W ramach tej terminologii wyróżnić można następujące kategorie wskaźników:

- **produkty:** bezpośrednie, materialne efekty realizacji przedsięwzięcia mierzone konkretnymi wielkościami,
- **rezultaty:** bezpośredni wpływ zrealizowanego produktu na otoczenie społeczno-ekonomiczne uzyskany po zakończeniu planu,
- **oddziaływanie:** długofalowe konsekwencje zrealizowanego produktu, wykraczające poza natychmiastowe efekty dla bezpośrednich beneficjentów.

4.1. Programowane wskaźniki osiągnięć I okresu programowania [2005 – 2007]

4.1.1. Produkty

□ PROJEKT 1:

- Produktem realizacji projektu będzie:
 - ✓ odbudowany, odrestaurowany i zrewitalizowany obiekt dziedzictwa kulturowego - Ratusz Staromiejski w Pięńżnie (wpisany do Rejestru Zabytków pod nr P/76/1957/554/97 - Decyzja Wojewódzkiego Konserwatora zabytków z dnia 26.10.1957 r.)
- Podstawowe parametry techniczno-architektoniczne produktu realizacji projektu:
 - ✓ Bryła obiektu składa się z:
 - korpusu głównego - budynku centralnego z XIV ÷ XV wieku.
 - przybudówki: północnej i południowej - stanowiących rozbudowę korpusu głównego budynku centralnego.
 - ✓ obiekt posiadał będzie dwie kondygnacje nadziemne, użytkowe poddasze oraz użytkowe podpiwniczenie.
 - ✓ skwantyfikowane wskaźniki techniczno-architektoniczne obiektu:

LOKALNY PROGRAM REWITALIZACJI MIASTA PIENIĘŻNO NA LATA 2005 – 2007
z uwzględnieniem perspektywy 2008 - 2013
- WYDZIELONA STREFA STAREGO MIASTA -

Budynek centralny	szerokość	11,76 m
	długość	25,20 m
	wysokość	24,81 m
Dobudówka północna	szerokość	5,80 (7,34) m
	długość	18,29 m
Dobudówka południowa	szerokość	5,80 m
	długość	22,89 m
Powierzchnia zabudowy obiektu	676,13 m ²	
Powierzchnia użytkowa obiektu	Pow. całkowita: 1437,85 m ² , w tym: <ul style="list-style-type: none"> • podziemie – 361,54 m² • parter – 412,86 m² • I piętro – 422,07 m² • poddasze użytkowe – 241,38 m² 	
Kubatura obiektu	6142,00 m ³	

4.1.2. Rezultaty

□ PROJEKT 1:

- Udostępnienie do ruchu turystycznego odbudowanego obiektu lokalnego dziedzictwa kulturowego,
- Udostępnienie instytucjom publicznym, organizacjom pozarządowym oraz podmiotom pożytku publicznego nowej bazy funkcjonalnej dla ich działalności statutowej,
- Udostępnienie społeczności lokalnej nowej bazy kulturalnej,
- Udostępnienie twórcom i animatorom kultury nowej infrastruktury kulturalnej,
- Udostępnienie bezrobotnym nowego lokalnego punktu informacji i aktywizacji zawodowej.

4.1.3. Oddziaływanie

□ PROJEKT 1:

- Poprawa atrakcyjności kulturalnej i turystycznej gminy Pięńżno
- Poprawa atrakcyjności zamieszkania, gospodarowania i inwestowania kapitału na terenie gminy Pięńżno – skutkująca zwiększeniem liczby ludności w wyniku migracji zewnętrznej,
- Aktywizacja zawodowa populacji mieszkańców gminy w wieku produkcyjnym – skutkująca powstaniem nowych przedsiębiorstw (m. innymi przedsiębiorstw na obszarze obsługi kultury i turystyki), nowych miejsc pracy, itp.

4.2. Programowane wskaźniki osiągnięć II okresu programowania [2008 – 2013]

4.2.1. Produkty

□ PROJEKT 2:

- Produktem realizacji projektu będą zrekonstruowane ulice staromiejskie: Stary Rynek, Wolności, Ornecka z parkingami, Szkolna, 1-ego Maja, Lidzbarska wraz ze zmodernizowaną infrastrukturą inżynierskiego uzbrojenia podziemnego.

□ PROJEKT 3:

- Produktem realizacji projektu będą poddane gruntownej renowacji i rekonstrukcji historyczne kamieniczki oraz przebudowana i rozbudowana przestrzeń Starego Miasta w zgodzie z historycznymi uwarunkowaniami architektoniczno-urbanistycznymi.

4.2.2. Rezultaty

□ PROJEKT 2:

- Udostępnienie dla ruchu turystycznego historycznego układu urbanistycznego Starego Miasta w Pieniężnie,
- Udostępnienie mieszkańcom, turystom oraz instytucjom i podmiotom społeczno-gospodarczym funkcjonalnego układu komunikacyjnego w centrum m. Pieniężno,
- Udostępnienie społeczności lokalnej zmodernizowanej, wysokosprawnej infrastruktury komunalnej inżynierskiego uzbrojenia terenu centrum m. Pieniężno,

□ PROJEKT 3:

- Udostępnienie dla ruchu turystycznego historycznego układu urbanistycznego Starego Miasta w Pieniężnie,
- Udostępnienie mieszkańcom, turystom oraz instytucjom i podmiotom społeczno-gospodarczym funkcjonalnego układu urbanistycznego centrum m. Pieniężno,

4.2.3. Oddziaływanie

□ PROJEKT 2 i 3:

- Poprawa atrakcyjności turystycznej miasta Pieniężno,
- Poprawa atrakcyjności zamieszkania, gospodarowania i inwestowania kapitału na terenie miasta Pieniężno – skutkująca dodatnim saldem migracji,
- Rozwój MSP,
- Aktywizacja zawodowa populacji mieszkańców gminy w wieku produkcyjnym w wyniku rozwoju MSP – skutkująca powstaniem nowych miejsc pracy (m. innymi w sferze obsługi kultury, turystyki itp.).

ROZDZIAŁ IV

PLANOWANE DZIAŁANIA NA OBSZARZE REWITALIZOWANYM

1. PLANOWANE DZIAŁANIA

Dokładny opis projektów i zadań programowanych do realizacji zapisano w Rozdziale III w pkt 3. pn. - „Podział na projekty i zadania inwestycyjne w ramach LPR”.

Specyfikacja projektów i zadań programowanych do realizacji w ramach LPR jest odzwierciedleniem żywotnych interesów społeczności lokalnej, zamieszkującej na obszarze ewidentnie zagrożonym trwałą marginalizacją społeczno-gospodarczą. Geneza zjawiska zagrożenia przedmiotowego obszaru trwałą marginalizacją społeczno-gospodarczą jest bezpośrednio związana z procesem transformacji społeczno-gospodarczej w Polsce po 1990 roku.

Z uwagi na aktualne oraz planowane w cyklu krótko i długookresowym dochody własne budżetu inwestora publicznego oraz aktualny i prognozowany potencjał prywatnego kapitału inwestycyjnego - zakres projektów programowanych do realizacji w I i II okresie wdrażania Programu Rewitalizacji nie będzie możliwy bez znacznej pomocy finansowej ze źródeł pozabudżetowych tych inwestorów (np. z funduszy strukturalnych UE).

2. CELE REWITALIZACJI

2.1. Cel szerszy:

- Aktywizacja społeczna i gospodarcza obszarów zagrożonych marginalizacją i włączenie ich w procesy rozwojowe kraju i Europy.

2.2. Cele cząstkowe/pośrednie:

- Wykorzystanie lokalnego potencjału kulturowego, historycznego, turystycznego, i przyrodniczego poprzez rozwój i poprawę stanu infrastruktury społecznej,
- Zwiększenie atrakcyjności obszaru dla inwestorów lokalnych i zewnętrznych,
- Tworzenie warunków do dywersyfikacji działalności gospodarczej na bazie rozwoju infrastruktury społecznej - wzbudzającego mnożnikowe procesy gospodarcze,
- Zwiększenie atrakcyjności zamieszkania społeczności lokalnej,
- Zapobieganie problemom społecznym,
- Wykreowanie jednostki osadniczej miasta Pięńno jako centrum administracyjno-instytucjonalnego, kulturalno-oświatowego i gospodarczego podregionu (obszaru Gminy Pięńno i ościennych jednostek osadniczych gmin wiejskich Lelkowo i Płoskinia) – tj. centrum, które w znaczący sposób wpływać będzie na ekonomiczną i społeczną aktywność terenów je otaczających.

2.3. Cele bezpośrednie:

□ Cele bezpośrednie realizacji projektów I okresu programowania:

- Odbudowa Ratusza Staromiejskiego w Pieniężnie jako efektywny instrument restauracji i rewitalizacji lokalnych obiektów dziedzictwa kulturowego,
- Przystosowanie odbudowanego Ratusza Staromiejskiego do funkcji:
 - ✓ siedziby instytucji publicznych (Miejska Biblioteka, Miejski Dom Kultury, muzea, Izba Pamięci „Osób związanych z Pieniężnem”)
 - ✓ zaplecza funkcjonalnego instytucji pozarządowych *non profit* (18 stowarzyszeń użyteczności publicznej),
 - ✓ centrów informacji i promocji turystyczno-kulturalnej,
 - ✓ centrum informacji i aktywizacji zawodowej dla osób bezrobotnych,
 - ✓ centrum zapobiegania patologiom społecznym (świetlica środowiskowo-terapeutyczna),
 - ✓ zaplecza kulturalno-oświatowego (sale wystawowe/galerie, sale konferencyjno-szkoleniowe, sale warsztatowe twórczości artystycznej itp.)

□ Cele bezpośrednie realizacji projektów II okresu programowania:

- Rekonstrukcja historycznych uliczek i dróg dojazdowych na terenie Starego Miasta jako efektywny instrument rewitalizacji historycznego układu urbanistycznego centrum administracyjno-instytucjonalnego, kulturalno-oświatowego i handlowo-usługowego Miasta i Gminy Pieniężno,
- Renowacja i rekonstrukcja historycznych kamieniczek na Starym Mieście jako efektywny instrument rewitalizacji historycznego układu urbanistyczno-architektonicznego centrum miasta Pieniężno, poprawy warunków zamieszkania i bytowania społeczności lokalnej oraz poprawy funkcjonowania i gospodarowania lokalnych jednostek i podmiotów sfery społeczno-gospodarczej.

ROZDZIAŁ V

PLAN FINANSOWY REALIZACJI PROGRAMU REWITALIZACJI

1. PLAN FINANSOWY REALIZACJI PROGRAMU REWITALIZACJI NA LATA 2005 - 2007

Realizacja zadania w ramach projektu 1 wymaga odpowiedniego montażu finansowego tj. określenia źródeł pokrycia kosztów w okresie jego realizacji. Przedmiotowe zadanie winno być określone w Wieloletnim Planie Inwestycyjnym oraz szczegółowo w budżetach JST na lata 2006 i 2007.

Przewidziane w niniejszym Programie Rewitalizacji działania stanowią podstawę do konstruowania montażu finansowego i przygotowania aplikacji o wsparcie finansowe projektu ze źródeł zewnętrznych (w tym w ramach pomocy finansowej UE).

W wyniku analizy rynku finansowego krajowych inwestycji publicznych o charakterze rewitalizacyjnym – zidentyfikowano (najkorzystniejsze dla inwestora publicznego – w odczuciu społecznym) źródła finansowania nakładów na realizację projektu planowanego do realizacji w latach 2006 – 2007, a mianowicie:

- fundusze strukturalne UE (np. EFRR – ZPORR: działanie 3.3.1.),
- budżet państwa,
- budżet JST.

Ujęcie programowe nakładów inwestycyjnych na realizację projektu / zadania przewidzianego do realizacji w horyzoncie czasowym 2005 – 2007 oraz struktury ich finansowania przedstawiono w układzie tabelarycznym - i tak:

- w TABELI NR 1 na str. 56 pn. „**Programowane nakłady inwestycyjne na realizację projektów I okresu programowania [2005 – 2007]**” przedstawiono programowane nakłady finansowe, tj. całkowite koszty związane z odbudową Ratusza Staromiejskiego w podziale na koszty: poniesione i do poniesienia oraz w podziale na koszty kwalifikowane oraz koszty niekwalifikowane do pomocy finansowej z ERDF w ramach ZPORR.
- w TABELI NR 2 na str. 56 pn. „**Harmonogram realizacji i struktura finansowania projektów I okresu programowania [2005-2007]**” przedstawiono przewidywany zakres finansowy do realizacji w poszczególnych latach oraz przewidywaną strukturę finansowania w układzie procentowym i wartościowym.

LOKALNY PROGRAM REWITALIZACJI MIASTA PIENIĘŻNO NA LATA 2005 – 2007
z uwzględnieniem perspektywy 2008 - 2013
- WYDZIELONA STREFA STAREGO MIASTA -

TABELA NR 1: Programowane nakłady na realizację projektów I okresu programowania [2005 – 2007]

PROJEKT 1: ODBUDOWA RATUSZA STAROMIEJSKIEGO W PIENIĘŻNIE								
L.p.	FAZA REALIZACYJNA element przedsięwzięcia rodzaj prac i robót	Wartość elementu projektu [brutto]	NAKLADY FINANSOWE [PLN]					
			PONIESIONE			DO PONIESIENIA		
			niekwalifikowane do pomocy finansowej	kwalifikowane do pomocy finansowej		niekwalifikowane do pomocy finansowej	kwalifikowane do pomocy finansowej	
			[brutto]	[netto]	[VAT] (*)	[brutto]	[netto]	[VAT] (*)
1.	FAZA PRZEDREALIZACYJNA :							
	Analiza kosztów inwestycyjnych (II etap)		---	700,00	154,00	---	---	---
	Studium wykonalności	9.150,00	---	7.500,00	1.650,00	---	---	---
	RAZEM (1):		---	8.200,00	1.804,00	---	---	---
2.	FAZA REALIZACYJNA:							
	Roboty bud. – montaż. (I etap)	1.641.606,00	1.641.606,00	---	---	---	---	---
	Roboty bud.-montaż. (II etap) (**)	2.370.361,18	---	---	---	---	1.942.919,00	427.442,18
	Nadzór inżynierski (II etap) (***)	118.518,06	---	---	---	---	97.145,95	21.372,11
	RAZEM (2):	4.130.485,24	1.641.606,00	---	---	---	2.040.064,95	448.814,29
	OGÓLEM (1) + (2):		1.641.606,00	8.200,00	1.804,00	---	2.040.064,95	448.814,29
	OGÓLEM NAKŁADY INWESTYCYJNE PONIESIONE / DO PONIESIENIA brutto:		1.651.610,00			2.488.879,24		
	OGÓLEM NAKŁADY INWESTYCYJNE brutto:		4.140.489,24					
			w tym koszty kwalifikujące się do pomocy finansowej (8.200,00 + 1.804,00 + 2.040.064,95 + 448.814,29) = 2.498.883,24 PLN					

TABELA NR 2: Harmonogram realizacji i struktura finansowania projektów I okresu programowania [2005 – 2007]

ZADANIE 1: ODBUDOWA RATUSZA STAROMIEJSKIEGO W PIENIĘŻNIE - II ETAP REALIZACYJNY (DOKOŃCZENIE ODBUDOWY)								
Inwestor	Termin realizacji		Programowane nakłady inwestycyjne do poniesienia	Programowane nakłady inwestycyjne do poniesienia w latach		Źródła i struktura finansowania nakładów inwestycyjnych		
	Rozpoczęcie	zakończenie		2006	2007	Środki UE - ERDF w ramach ZPORR	Budżet państwa	Środki własne Inwestora
<i>1</i>	<i>2</i>	<i>3</i>	<i>4</i>	<i>5</i>	<i>6</i>	<i>7</i>	<i>8</i>	<i>9</i>
Gmina Pięno	2006	2007	2.488.879,24	989.626,00	1.499.253,24	75%	10%	15%

2. PLAN FINANSOWY REALIZACJI PROGRAMU REWITALIZACJI NA LATA 2008 - 2013

Realizacja zadań w ramach projektów 2 i 3 wymaga wcześniejszego sporządzenia i stosownego zatwierdzenia:

- miejscowego planu zagospodarowania przestrzennego dla obszaru Starego Miasta w Pieniężnie,
- szczegółowych koncepcji architektoniczno-urbanistycznych dla obiektów i terenów przewidzianych do rewitalizacji,
- projektów budowlano-wykonawczych ze szczegółową kalkulacją kosztów dla poszczególnych zadań inwestycyjnych,
- analitycznych studiów wykonalności dla poszczególnych zadań inwestycyjnych,
- budżetów finansowych poszczególnych zadań inwestycyjnych – określających źródła finansowania nakładów fazy realizacyjnej,
- Wieloletniego Planu Inwestycyjnego na lata 2008 – 2013,
- szczegółowych rocznych budżetów JST w perspektywie 2008 – 2013.

Przewidziane w niniejszym Programie Rewitalizacji projekty i zadania II okresu programowania nie są na dzień dzisiejszy przygotowane merytorycznie do konstruowania precyzyjnych harmonogramów rzeczowo-finansowych, a tym samym nie są przygotowane do montażu finansowego i aplikowania o wsparcie finansowe ze źródeł zewnętrznych

Specyfikacja projektów i grup zadań inwestycyjnych II okresu realizacyjnego LPR [2007 – 2013] stanowi wykładnię programową dalszych działań JST realizującej politykę rewitalizacji przestrzeni miejskiej miasta Pieniężno jako efektywnego instrumentu przeciwdziałania marginalizacji społeczno-gospodarczej tego obszaru.

ROZDZIAŁ VI

SYSTEM WDRAŻANIA PROGRAMU REWITALIZACJI

Lokalny Program Rewitalizacji Miasta Pięczęna będzie wdrażany przez przyszłego beneficjenta pomocy finansowej tj. Gminę Pięczęno poprzez, powołany do tego celu przez Burmistrza Pięczęna, zespół ds. wdrażania Lokalnego Programu Rewitalizacji.

Lokalny Program Rewitalizacji Miasta Pięczęno będzie realizowany w oparciu o system wdrażania pomocy strukturalnej Unii Europejskiej. Gmina, korzystając z funduszy strukturalnych, jest zobowiązana przestrzegać zasad i procedur wspólnotowych, które zostały określone w Rozporządzeniu z dnia 21 czerwca 1999 r. Nr 1260/1999, wprowadzającym ogólne przepisy odnośnie funduszy strukturalnych oraz rozporządzeniach odnoszących się do poszczególnych funduszy strukturalnych. Poszczególne projekty będą wdrażane w oparciu o zasady wydatkowania środków według źródeł ich pochodzenia (krajowych i unijnych).

□ Realizacja każdego zadania wymagać będzie następujących działań:

- Przygotowanie wniosku aplikacyjnego o pomoc finansową ze środków UE np. z ERDF w ramach programu ZPORR,
- Wykonanie wszystkich zaleceń wydanych przez jednostkę współfinansującą,
- Przygotowanie dokumentacji przetargowej spełniającej wymogi instytucji współfinansującej przedsięwzięcie i/lub Ustawy z dnia 29.01.2004 r. Prawo zamówień publicznych (Dz. U. z dnia 9.02.2004 r. Nr 19, poz. 177)
- Ogłoszenie przetargu o zamówienie publiczne,
- Przeprowadzenie procedury przetargowej zakończonej wyborem wykonawcy robót budowlano-montażowych,
- Podpisanie umowy kontraktowej z wykonawcą robót budowlano-montażowych,
- Realizacja kontraktu,

a w tym:

- ✓ Realizacja robót budowlano-montażowych,
- ✓ Nadzór inżynierski (n. inwestorski i n. autorski) nad realizacją projektu,
- ✓ Nadzór konserwatorski,
- ✓ Odbiory etapowe, okresowe itp., *(jeśli wystąpią)*
- ✓ Bieżąca sprawozdawczość inwestycyjna,
- ✓ Odbiór końcowy,
- ✓ Rozliczenie końcowe projektu.
- Sprawozdawczość i raportowanie po odbiorze końcowym,
- Rozliczenie przedsięwzięcia przed instytucją finansującą,
- Przyjęcie wykonanej inwestycji w użytkowanie
- Eksploatacja i bieżące utrzymanie produktu realizacji przedsięwzięcia,
- Monitoring rezultatów oddziaływania projektu.

ROZDZIAŁ VII

SPOSOBY MONITOROWANIA, OCENY I KOMUNIKACJI SPOŁECZNEJ

1. SYSTEM MONITOROWANIA PROGRAMU REWITALIZACJI

Wdrażanie każdego Programu Rewitalizacji wymaga prowadzenia ciągłego monitorowania osiągnięcia postawionych celów, założonych rezultatów i oddziaływania. Zaniechanie kontroli realizacji programu może skutkować spadkiem skuteczności i efektywności procesu wdrażania.

Lokalny Program Rewitalizacji będzie monitorowany poprzez, powołany do tego celu przez Burmistrza Pieniężna, zespół ds. ewaluacji i monitoringu Lokalnego Programu Rewitalizacji. Zadaniem zespołu będzie monitorowanie przebiegu realizacji zadań zawartych w Programie oraz ewentualne interweniowanie w przypadku stwierdzenia opóźnień lub nieuzasadnionej rezygnacji z realizacji zadania oraz wskazywanie potrzeby aktualizowania programu w zakresie dostosowania go do zmieniających się uwarunkowań.

2. SPOSOBY OCENY PROGRAMU REWITALIZACJI

Ocena Programu odbywać się na posiedzeniach zespołu ds. ewaluacji i monitoringu Lokalnego Programu Rewitalizacji. Informacje z oceny przedstawiane będą Radzie Miejskiej. Ocena realizacji Programu polegać będzie na ocenie wykonania założonych zadań (produktu realizacji zadania) oraz na ocenie przyjętych celów oraz założonych wskaźników oddziaływania i rezultatu.

3. SPOSOBY INICJOWANIA WSPÓŁPRACY POMIĘDZY SEKTOREM PUBLICZNYM, PRYWATNYM I ORGANIZACJAMI POZARZĄDOWYMI

Dla sprawnego funkcjonowania Lokalnego Programu Rewitalizacji koniecznym jest stworzenie warunków i możliwości udziału wszystkich partnerów społecznych w jego realizacji. Wiąże się to ściśle z wykorzystaniem potencjału organizacji pozarządowych, społeczności lokalnej i sektora prywatnego.

Zasadniczym celem komunikacji społecznej w procesie rewitalizacji, jest aktywny udział społeczności lokalnej w programowaniu, decyzjach oraz odpowiedzialności w finansowaniu. Powyższe jest możliwe pod warunkiem bieżącego informowania społeczności o:

- planowanych działań w ramach Programu Rewitalizacji,
- korzyściach płynących z realizacji założonych/przyjętych zadań,
- możliwościach uzyskania wsparcia w ramach funduszy strukturalnych dla wszystkich zainteresowanych na terenie gminy,
- kryteriach oceny i wyboru projektów oraz obowiązujących w tym zakresie procedurach,

- rezultatach działań na poziomie Gminy oraz o zakresie i wymiarze uzyskanej pomocy wspólnotowej dla poszczególnych projektów
- współpracy z instytucjami zaangażowanymi w realizowanie Lokalnego Programu Rewitalizacji w zakresie działań informacyjnych i promocyjnych.

W celu usprawnienia komunikacji pomiędzy podmiotami uczestniczącymi w realizacji Lokalnego Programu Rewitalizacji, przekazywanie informacji poza sposobem tradycyjnym winno odbywać się również z wykorzystaniem nowoczesnych technologii, takich jak Internet, poczta elektroniczna, elektroniczna archiwizacja dokumentów.

Za właściwe informowanie i promocję Lokalnego Programu Rewitalizacji na poziomie gminy odpowiedzialny będzie organ wykonawczy tj. Burmistrz Pieniężna.

4. PUBLIC RELATIONS PROGRAMU REWITALIZACJI

Public Relations - wszelkie próby przetłumaczenia tych pojęć na język polski spełzały na niczym, oczywiste i najprostsze tłumaczenie nic nie dawało, niczego nie wyjaśniało (Stosunki Publiczne, Relacje Społeczne, Stosunki z Publicznością).

Proponowano przekłady na język polski, które zachowywałyby te słynne pierwsze literki: PR. - Promocja Reputacji, Podtrzymywanie Relacji, Propagowanie Reputacji, Publiczny Rozgłos, Porozumienie i Reakcja.

Najpełniej istotę rzeczy oddaje Promocja Reputacji, ponieważ najszerzej problem ujmując - **Public Relations to** komunikacja, podtrzymywanie wzajemnych relacji: instytucji, przedsiębiorstwa z otoczeniem, władz instytucji z pracownikami, instytucji z mediami w celu wykreowania dobrego wizerunku instytucji w oczach tzw. opinii publicznej, czy inaczej - otoczenia instytucji, zgodnie z wprowadzoną przez Yve Lee - ojca Public Relations - zasadą "**społeczeństwo ma prawo być informowane**". Społeczeństwo więc ma prawo do informacji, do wiedzy o firmach, instytucjach, o ich poczynaniach, ale też i tym instytucjom powinno zależeć na szerokim i pełnym informowaniu wszystkich, którzy w jakikolwiek sposób są zainteresowani czy związani z instytucją.

Lokalny Program Rewitalizacji posiada duże znaczenie zarówno dla władz gminy jak i jej mieszkańców. Dlatego też proces jego wdrażania powinien być procesem publicznym. Szeroka akcja informacyjna władz gminy jest jednym z podstawowych gwarantów jego skutecznego wdrażania.

Działania gminy w zakresie Public Relations [PR] są prezentowaniem całej działalności gminy związanej z wdrożeniem Lokalnego Programu Rewitalizacji i wszystkich jego funkcji w procesie zaspokajania potrzeb społecznych. Jest to koncepcja zmniejszenia dystansu w stosunkach między gminą i mieszkańcami.

PR obejmuje: stosunki z mediami, wspieranie wprowadzania nowych projektów, budowanie image całej gminy, komunikacji z gminą, lobbying, doradztwo.

ZAŁĄCZNIKI

- 1) Mapa z projektu Miejscowego Planu Zagospodarowania Przestrzennego Starego Miasta i Przedmieścia Staromiejskiego z zaznaczonymi granicami obszaru do rewitalizacji
- 2) Decyzja (wraz z uzasadnieniem) Wojewódzkiego Konserwatora Zabytków przy PWRN w Olsztynie z dnia 25.07.1957 r. w sprawie uznania za zabytek założeń urbanistycznych starego miasta w Pienięźnie leżących w obrębie murów obronnych z XIV w. wraz z zabudową
- 3) Informacja archiwalna z Ośrodka Badań Naukowych im. Wojciecha Kętrzyńskiego – Biblioteka w Olsztynie
- 4) Informacja archiwalna Państwowej Służby Ochrony Zabytków.