

**DROG - MAR**  
mgr inż. MAREK PIECZYŃSKI  
14 - 500 BRANIEWO  
Ul. Łącznikowa 1/15  
Tel. Kom. 660495177

## DOKUMENTACJA


**TYTUŁ OPERACJI : ZAGOSPODAROWANIE I ESTETYZACJA PRZESTRZENI  
PUBLICZNEJ W GMINIE PIENIEŻNO ETAP II MIASTO PIENIEŻNO I WIEŚ RÓŻANIEC**

**ZADANIE : REMONT CHODNIKA DO KOMPLEKSU BOISK - ORLIK**

**INWESTOR : GMINA PIENIEŻNO , 14 - 520 PIENIEŻNO , UL. GENERALSKA 8**

**CPV : 45100000-8, 45233000-9, 45233280-5, 45233000-8, 45233000-0**

Działka nr 134, Obręb Nr 0003, OBRĘB 3 , miasto Pięńżno , Województwo  
warmińskie – mazurskie , Gmina Pięńżno- Miasto , Powiat braniewski

Wyszczególnienie	Imię i Nazwisko	Uprawnienia	Data i podpis
Projektował "DROG - MAR" 14 - 500 Braniewo Ul. Łącznikowa 1/15	mgr inż. Marek Pieczyński	uprawniony projektant nr 1636/EL/91	lipiec 2012r 

PODPIS INWESTORA :

## SPIS ZAWARTOŚCI DOKUMENTACJI

Str		
1		Strona tytułowa
2		Spis zawartości
3-5		Uzgodnienia
6 - 9		Opis techniczny
10	rys.1	Plan orientacyjny
11	rys.2	Plan sytuacyjny
12	rys.3	Przekroje normalne
13 - 16		Informacja BIOZ





UZGODNIENIE Nr PN.8809

z dnia 27.09.2012

5

Dotyczy: Remont drogi do kompleksu borsk-ORUK

ul. Cepkorowca u m. PIENIEŻNO.

Przedłożony projekt uzgadnia się na następujących warunkach:

1. Istniejąca sieć telekomunikacyjną podziemną / napowietrzną, będącą własnością TP, zaznaczono na mapie sytuacyjno – wysokościowej kolorem pomarańczowym.
2. Odkryte w trakcie prowadzenia prac, podziemne elementy infrastruktury telekomunikacyjnej TP nie zinventaryzowane geodezyjnie, należy zabezpieczyć i niezwłocznie powiadomić TP, w celu określenia sposobu usunięcia kolizji.
3. Osoba do kontaktu: Zbigniew Marszycki, tel. 501 620 472
4. Wykonawca z 7-dniowym wyprzedzeniem, musi pismem powiadomić Telekomunikację Polską S.A., Operacyjne Utrzymanie Sieci i Usług w Olsztynie, Dział Utrzymania Sieci 2 – Gdynia, ul. Zygmunta Augusta 11, tel. 58 623 31 31, e-mail: lrenusz.nowicki@telekomunikacja.pl o zamiarze rozpoczęcia prac, podając jednocześnie numer powyższego Uzgodnienia.

4. Podczas prowadzenia prac:

- w pobliżu urządzeń TP prace ziemne należy prowadzić ręcznie, z zachowaniem szczególnej ostrożności, przy skrzyżowaniach i zblizeniach z urządzeniami TP S.A. zachować odległości wynikające z polskich i branżowych norm.
- w razie odkrycia urządzeń telekomunikacyjnych należy je zabezpieczyć przed uszkodzeniem i osładeniem ziemi. Skrzyżowania i zblizenia należy wykonać zgodnie z wymaganiami Rozporządzenia Ministra Infrastruktury z 26.10.2005, a przed zasypaniem urządzeń, w celu stwierdzenia poprawności wykonania prac i braku uszkodzeń na urządzeniach TP, należy skontaktować się z pracownikiem TP wymienionym w punkcie 2.
- przed rozpoczęciem prac ziemnych, ustalić głębokość ułożenia podziemnej infrastruktury TP metodą przekopu próbnego. W szczególnych przypadkach prace ziemne prowadzić pod nadzorem pracownika TP,
- przy niwelacji terenu doprowadzić do zachowania normatywnej głębokości dla infrastruktury TP,
- dokonać regulacji ram i pokryć studni kablowych do poziomu wyznaczonego przez projektowane rzędne. Koszty związane z regulacją, wymianą i naprawą uszkodzonych elementów studni oraz innych urządzeń telekomunikacyjnych podczas prowadzonych prac ponosi Inwestor,
- w miejscach skrzyżowań oraz na planowanych wjazdach, na infrastrukturze TP zastosować osłonowe, dwudzielne rury Arota lub inne trwale zabezpieczenie.

5. TP zobowiązuje Inwestora i Wykonawcę robót do prowadzenia prac w sposób wykluczający możliwość uszkodzenia naszych urządzeń i powstania awarii sieci telekomunikacyjnej oraz pokrycia wszelkich kosztów związanych z powstaniem awarii sieci telekomunikacyjnej na skutecznym prowadzeniu tych prac,
6. Zakończenie zadania inwestycyjnego wymaga zgłoszenia do TP w celu sprawdzenia prawidłowości wykonania prac. Kontakt zgodnie z punktem 2.
7. Ze względu na możliwość wystąpienia zmian w zasobach infrastruktury telekomunikacyjnej na obszarze objętym projektem, niniejsze Uzgodnienie ważne jest 24 miesiące od daty jego wydania.

Inne ustalenia :

Dokuczono ksero Notatki Spotkania

Nr 21/2009 zesp. kable inoitorodac.

Marcin Galkowski  
Dział Zarządzania Zasobami Sieci  
Gdańsk







# OPIS TECHNICZNY

Opis techniczny do dokumentacji  
REMONT CHODNIKA DO KOMPLEKSU BOISK - ORLIK

do projektu wykonawczego drogowego na remont chodnika do kompleksu boisk - Orlik

## 1. Podstawa opracowania

Projekt opracowano w oparciu o umowę zawartą z Gminą Pieniężno

A) Materiały wyjściowe do projektowania :

- Podkład geodezyjny do celów projektowych w skali 1 : 500
- Dokumentacja geotechniczna wykonana przez Przedsiębiorstwo "AOUA"
- Rozporządzenie Ministra Transportu i Gospodarki Morskiej z dnia 2.03.1999 r. w sprawie warunków technicznych, jakim powinny odpowiadać drogi publiczne i ich usytuowanie ( Dz.U. Nr43 z dnia 14.05.1999 r., poz.430 ze zmianami )
- Uzgodnienia z inwestorem
- Uzgodnienia z administratorami urządzeń obcych
- Inne obowiązujące normy, normatywy i przepisy z zakresu budownictwa drogowego

## 2. Warunki gruntowo - wodne

Z uwagi na zakres przewidzianych do wykonania – remont chodnika, nie zachodzi konieczność wykonania badań geotechnicznych podłoża gruntowego.

## 3. Charakterystyka terenu ( stan istniejący )

Cały odcinek jezdnii ulicy Ciepłowniczej w Pieniężnie posiada szerokość 5,0 m. Na odcinku od skrzyżowania z ulicą 17 Lutego do skrzyżowania z ulicą Szkołą wykonany jest jednostronny chodnik o szerokości 2,0 m. Na pozostałym odcinku ulicy Ciepłowniczej ruch pieszych odbywa się pasem ziemi oddzielonym istniejącym krawężnikiem od jezdnii. W okresie występowania opadów i roztopów z uwagi na stan nawierzchni gruntowej, ruch pieszych przenosi się na jezdnię, co może powodować zagrożenie wypadkiem. Na całym odcinku planowanym do remontu nie ma zjazdów i dojazd z powodu braku zabudowy. W połowie długości, po przeciwnej stronie jezdnii znajduje się kompleks sportowy- "ORLIK" W pasie chodnika przebiegają lub przecinają w poprzek takie urządzenia podziemne jak : sieć wodociągowa, telefoniczna, energetyczna oraz kanalizacja deszczowa, sanitarna i ciepłownicza. W pasie drogi stoją również słupy oświetleniowe.

## 4. Zakres opracowania

Opracowana dokumentacja stanowi branżę drogową. Jest opracowana jako jednostronowa Projektowane jest :

- wykonanie warstwy odcinającej z piasku
- ułożenie nawierzchni chodnika z kostki betonowej
- ustawienie obrzeży betonowych
- regulacja pionowa urządzeń znajdujących się w chodniku

## 5. Chodnik w planie

Na całym odcinku planowany do realizacji chodnik będzie biegnął po lewej stronie ulicy Ciepłowniczej, za wyjątkiem samego przejścia dla pieszych. W tym miejscu zostanie utworzony odcinek chodnika również po prawej stronie, celem umożliwienia bezpiecznego i wygodnego przejścia przez jezdnię i dojścia do kompleksu sportowego – ORLIK.

Na całej długości chodnik będzie zlokalizowany bezpośrednio przy jezdni.

## 6. Niveleta

Podstawowe znaczenie dla nivelety chodnika mają istniejące rzędne nawierzchni jezdni bitumicznej, a zwłaszcza rzędne istniejącego krawężnika ulicy Ciepłowniczej, albowiem chodnik będzie do nich bezpośrednio przylegał. Niveleta chodnika będzie wyniesiona ponad poziomem istniejącej nawierzchni na wysokość rzędnych góry krawężników. Spadek podłużny na ciągu pieszym nie ma dużego znaczenia jeżeli nie przekracza wartości 6%. Przy większym pochyleniu należy zastosować schody lub pochylnię. Nie zachodzi taka konieczność w przypadku projektowanego chodnika objętego tą dokumentacją ponieważ spadek podłużny nie przekracza 3%. Niektóre rzędne chodnika (góra istniejących krawężników) pokazano na planie sytuacyjnym.

## 7. Przekrój poprzeczny

Projektowany chodnik po uzgodnieniach z inwestorem będzie posiadał szerokość 1,5m. Od strony jezdni ograniczony będzie istniejącym krawężnikiem betonowym 15 x 30 cm, a z drugiej obrzeżem betonowym 8 x 30 cm. Fragment chodnika zlokalizowanego po prawej stronie w obrębie przejścia dla pieszych, z uwagi na ograniczone możliwości pasa drogowego, będzie szerokości 1,0 m. Pochylenie poprzeczna chodnika przyjęto na całej długości 2% skierowane do jezdni. Nawierzchnia chodnika wyniesiona ponad istniejące krawężniki 1 cm. Góra obrzeży po drugiej stronie w poziomie chodnika. Na szerokości przejścia dla pieszych krawężnik obniżony do wysokości 2 cm ponad nawierzchnię jezdni. Na pozostałym odcinku krawężnik bez zmian bez zmian.



## 6. Projektowana konstrukcja nawierzchni

W oparciu o załącznik nr.5 do rozporządzenia Ministra Transportu i Gospodarki Morskiej z dnia 2 marca 1999 r. dotyczący projektowania konstrukcji nawierzchni dróg , przyjęto :

A. dla chodnika w ciągu ul. Ciepłowniczej

- kostka betonowa grubości 6 cm na podsypce cementowo – piaskowej
- warstwa odcinająca grubości 10cm z piasku

## 7. Roboty ziemne

Zasadnicze roboty ziemne związane są z wykonaniem nowej konstrukcji chodnika. Bilans robót ziemnych przedstawiono w załączniku do przedmiaru robót .  
Roboty ziemne w wykopie należy prowadzić pod nadzorem użytkowników urządzeń podziemnych .

## 8. Odwodnienie

Zaprojektowano odwodnienie powierzchniowe chodnika poprzez nadanie odpowiednich spadków poręcznych z odprowadzeniem wód opadowych na istniejącą jezdnię ulicy Ciepłowniczej i dalej do istniejącej kanalizacji deszczowej.

## 9. Urządzenia obce

Przeprowadzono uzgodnienia z administratorami urządzeń obcych . Przed przystąpieniem do robót należy zapoznać się z treścią i warunkami uzgodnień i bezwzględnie ich przestrzegać. Nie wykluca się istnienia w terenie nie wskazanym na mapie urządzeń podziemnych nie zgłoszonych do inwentaryzacji lub o których brak jest danych. Należy szczególnie ostrożność zachować przy robotach ziemnych, zwłaszcza wykopach. W przypadku natrafienia na takie urządzenia w obrębie robót , po rozpoznaniu, należy zwrócić się do właściciela urządzenia o uzgodnienie.

## 10. Ochrona środowiska

Z uwagi na charakter prac przewidzianych do wykonania – remont chodnika nie zachodzi konieczność dokonania badań i ocen związanych z oddziaływaniem na środowisko .

## 11. Zjazdy

Na odcinku chodnika przewidzianym do remontu zjazdy nie występują



## 12. Organizacja ruchu

Ulica Ciepłowicza posiada w właściwie istniejącego oznakowania pionowego. Jednak z uwagi na planowane przejście dla pieszych konieczne jest ustanowienie dodatkowego oznakowania pionowego - dwa znaki D-6 oraz poziomego P10. Miejsce ustanowienia znaków przedstawiono na planie sytuacyjnym. Oznakowanie należy wykonać zgodnie z instrukcją o znakach drogowych i projektem organizacji ruchu.

Projekt tymczasowej organizacji ruchu na czas prowadzenia robót przedstawi wyłoniony wykonawca robót.

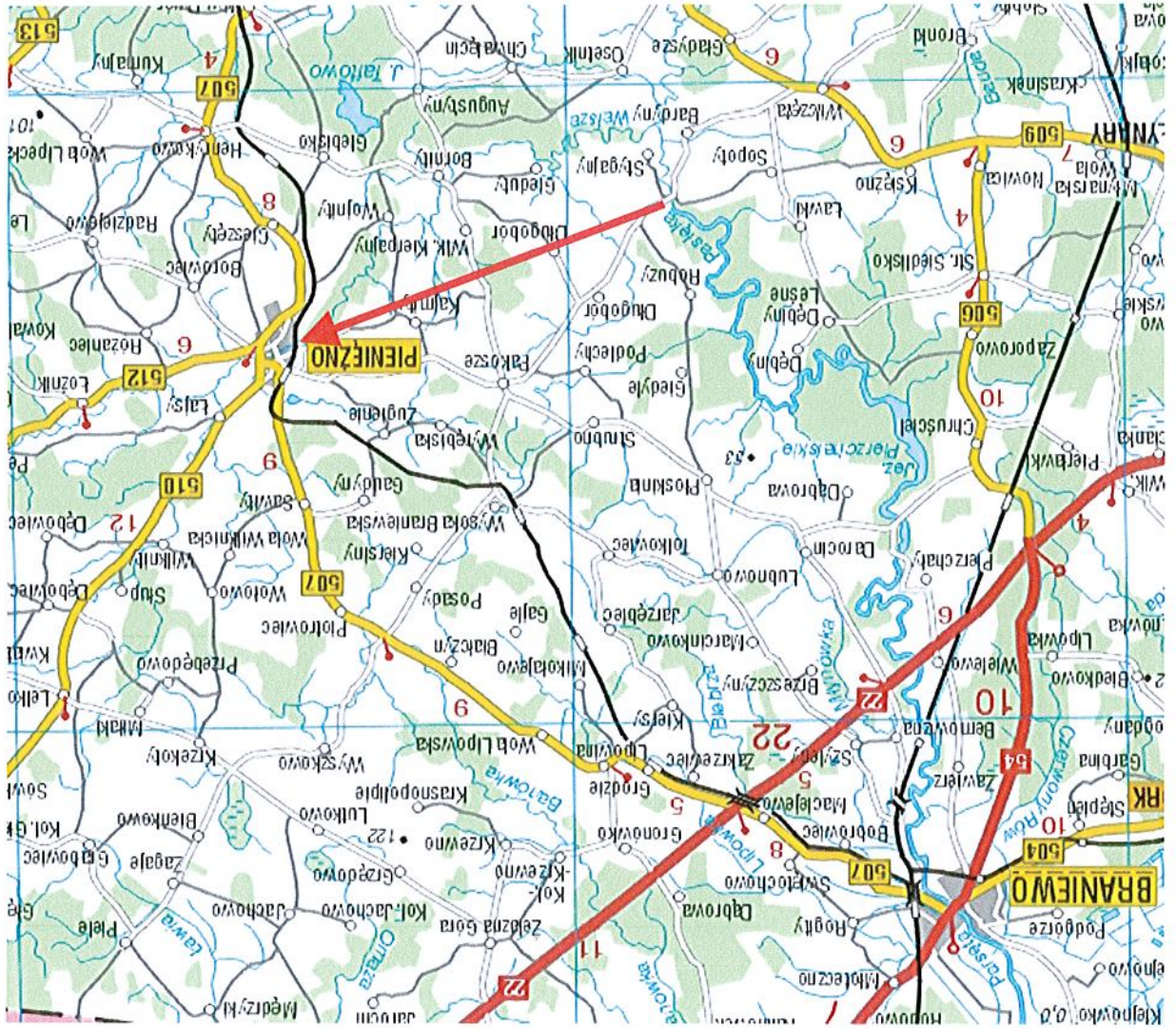
## 13. Kosztorys

Na przewidziane roboty sporządzono przedmiar robót, ślepy kosztorys oraz kosztorys inwestorski.

mgr inż. Marek Pieczyński



# PLAN ORIENTACYJNY





INFORMACJA DOTYCZĄCA BEZPIECZEŃSTWA  
I OCHRONY ZDROWIA  
DO DOKUMENTACJI NA REMONT CHODNIKA  
DO KOMPLEKSU BOISK - ORLIK

OBIEKT : CHODNIK DO KOMPLEKSU BOISK - ORLIK

TEMAT : REMONT CHODNIKA

INWESTOR : GMINA PIENIĘŻNO , 14 – 520 PIENIĘŻNO , UL. GENERALSKA 8

PROJEKTANT : mgr inż. MAREK PIECZYŃSKI  
NR. UPRAWNIEN 1636/EL/91



PODPIS PROJEKTANTA : .....

DATA OPRACOWANIA : lipiec 2009r.

INFORMACJA DOTYCZĄCA BEZPIECZEŃSTWA  
I OCHRONY ZDROWIA DO DOKUMENTACJI  
NA REMONT CHODNIKA  
DO KOMPLEKSU BOISK - ORLIK

Na podstawie art. 21a ust. 1 pkt. 1b ustawy z dnia 7 lipca 1994 r. Prawo Budowlane (tekst jednolity Dz. U. z 2003 r. Nr. 207 poz. 2016) oraz rozporządzenie Ministra Infrastruktury z dnia 23.06.2003. w sprawie informacji dotyczącej bezpieczeństwa i ochrony zdrowia oraz planu bezpieczeństwa i ochrony zdrowia (Dz. U. z 2003 r. nr. 120 poz. 1126) sporządzono poniższą informację dotyczącą bezpieczeństwa i ochrony zdrowia.

1. Zakres całego zamierzenia budowlanego oraz kolejność realizacji poszczególnych obiektów.

- roboty pomiarowe - wytyczenie
- oznakowanie robót zgodnie z projektem organizacji ruchu
- roboty ziemne
- wykonanie warstwy odcinającej z piasku
- ułożenie nawierzchni chodnika z kostki betonowej
- wykonanie oznakowania pionowego i poziomego

2. Wykaz istniejących obiektów budowlanych.

Remontowany chodnik znajduje się w ciągu ulicy Ciepłowiczkiej w Pieniężnie.

3. Elementy zagospodarowania działki lub terenu, które mogą stwarzać zagrożenie bezpieczeństwa i zdrowia ludzi.

Na terenie działki nie występują elementy zagospodarowania, które mogą stwarzać zagrożenie bezpieczeństwa i zdrowia ludzi.

4. Przewidywane zagrożenia występujące podczas realizacji robót budowlanych określające skalę i rodzaj zagrożenia oraz miejsce ich występowania.

Zagrożenie bezpieczeństwa i zdrowia ludzi będzie stwarzał ruch kołowy samochodów oraz sprzęt specjalistyczny (koparki, zagęszczarki, walce) podczas wykonywania robót.

Podczas realizacji zadania mogą wystąpić następujące zagrożenia:

- przy wykonywaniu robót ziemnych, podbudowy oraz nawierzchni za pomocą sprzętu specjalistycznego należy zwrócić szczególną uwagę na ludzi zatrudnionych przy wykonywaniu tych robót jak i w bezpośrednim sąsiedztwie
- przy wykonywaniu powyższych prac jak i robót wykończeniowych należy zwrócić uwagę na fakt, że roboty będą wykonywane w bezpośrednim sąsiedztwie ruchu kołowego

- przy pracach wykonywanych w pobliżu napowietrznych linii energetycznych i linii kablowych należy zachować odpowiednią odległość pracy sprzętu i ludzi chroniącą przed porażeniem



5. Sposób prowadzenia instruktażu pracowników przed przystąpieniem do realizacji robót szczególnie niebezpiecznych.

Ze względu na charakter robót instruktaż ogólny musi być prowadzony przed przystąpieniem do pracy, a instruktaż stanowiskowy osobny dla obsługi poszczególnych maszyn i urządzeń, które będą stosowane w trakcie budowy.

Instruktaż ogólny obejmuje:

- przekazanie pracownikom jakiego zakresu i rodzaju robót będzie wykonywany, rozdział zadań i odpowiedzialność dla poszczególnych pracowników
- zapoznanie pracowników z zagrożeniami mogącymi wystąpić podczas realizacji robót
- wyznaczenie stref zagrożenia
- zapoznanie pracowników z organizacją robót oraz organizacją transportu materiałów i organizacją komunikacji
- sprawdzenie i uzupełnienie w miarę potrzeb wyposażenia pracowników w sprzęt ochrony osobistej oraz odzież ochronną
- sprawdzenie sprawności i stanu technicznego sprzętu i narzędzi w wykorzystywanych do wykonywania robót
- przeszkolenie pracowników w zakresie postępowania się sprzętem i narzędziami (dotyczy to będzie pracowników, którzy po raz pierwszy będą używać danego sprzętu)
- określenie zasad i sposobu zabezpieczenia terenu realizacji robót przed dostępem osób postronnych
- instruktaż w zakresie przestrzegania zasad bhp dotyczących realizacji robót i używania sprzętu budowlanego

Instruktaż stanowiskowy obejmuje:

- sprawdzenie i uzupełnienie w miarę potrzeb wyposażenia pracowników w niezbędny dla poszczególnych stanowisk sprzęt ochrony osobistej oraz odzież ochronną
- sprawdzenie sprawności i stanu technicznego sprzętu i narzędzi wykorzystywanych do wykonywania robót na danym stanowisku
- zapoznanie pracownika (pracowników) z instrukcją obsługi urządzenia do którego został przydzielony
- przeszkolenie pracowników w zakresie postępowania się sprzętem i narzędziami ze szczególnym zwróceniem uwagi na prawidłowe ich użytkowanie
- instruktaż w zakresie przestrzegania zasad bhp dotyczących powierzonego do użytkowania sprzętu budowlanego oraz sposobu sprawdzania jego sprawności i zabezpieczeń przed narażeniem zdrowia i życia w trakcie jego obsługi

Przed dopuszczeniem na stanowisko pracy każdy pracownik powinien być przeszkolony przez kierownika budowy lub robót w zakresie przestrzegania przepisów bhp. Powyższy fakt należy odnotować w książce bhp.

6. Środki techniczne i organizacyjne zapobiegające niebezpieczeństwom wynikającym z wykonywania robót w strefach szczególnego zagrożenia zdrowia lub w ich sąsiedztwie, w tym zapewniających bezpieczną i sprawną komunikację umożliwiającą szybką ewakuację na wypadek pożaru, awarii i innych zagrożeń.

#### Środki techniczne

Wszyscy pracownicy zatrudnieni przy wykonywaniu tego zadania powinni mieć aktualne badania lekarskie dopuszczające ich do pracy na danym stanowisku oraz niezbędne uprawnienia i zaświadczenia. Ponadto wszyscy powinni być wyposażeni w środki ochrony osobistej takie jak kaski, ubrania robocze, rękawice ochronne, ochronniki słuchu, kamizelki ostrzegawcze itp. Sprzęt oraz narzędzia powinny posiadać aktualne świadectwa dopuszczające do ich stosowania.

#### Środki organizacyjne

Zabezpieczenie miejsca wykonywania robót przed dostępem osób postronnych w trakcie realizacji robót musi być zapewniona komunikacja – przejazd umożliwiający w każdej chwili ewakuację osób.  
Ustalić z pracownikami harmonogram realizacji poszczególnych elementów robót z terminarzem wykonywania prac o szczególnym zagrożeniu bezpieczeństwa.  
Uczulić, żeby zachowali szczególną ostrożność przy wykonywaniu zagrożeń czynności.

### **Prrowadzone roboty bezwzględnie oznakować znakami drogowymi pionowymi przewidzianymi w projekcie organizacji ruchu na czas robót.**

#### **UWAGA :**

Plan bezpieczeństwa i ochrony zdrowia na budowie sporządza się jeżeli, w trakcie budowy będzie wykonywany jeden z rodzajów robót budowlanych wymienionych w ust.2 art.21a ustawy Prawo Budowlane lub przewidziane roboty budowlane mają trwać dłużej niż 30 dni roboczych i jednocześnie będzie przy nich zatrudnionych co najmniej 20 pracowników lub pracochłonność planowanych robót będzie przekraczać 500 osobodni.

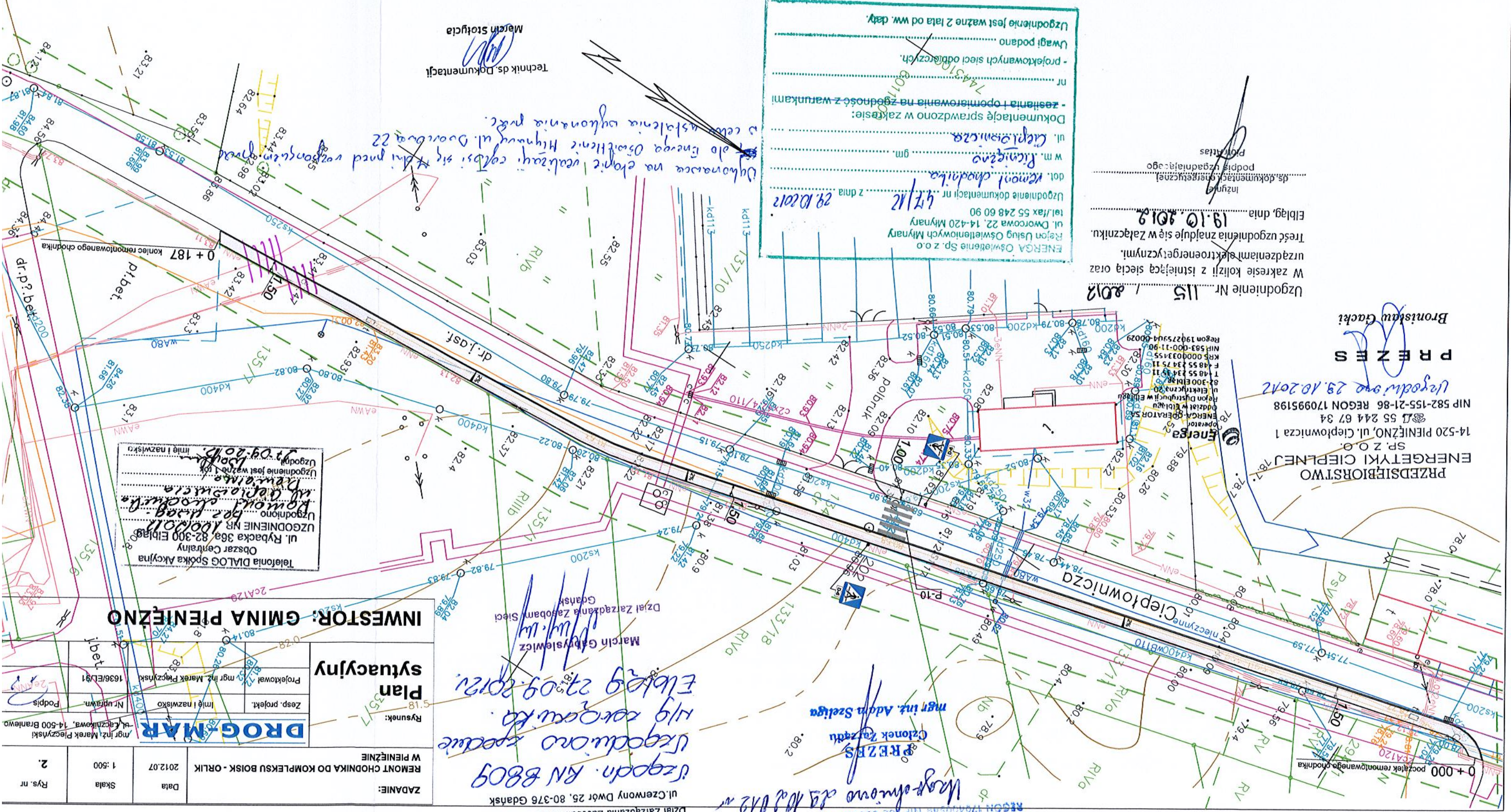


Powiat : braniewski  
 miasto : Pieniężno - 280205\_4  
 obręb: 3 - 280205\_4.0003  
 działka 134

# Mapa do celów projektowych

Skala 1:500

wykonawca: PRZEDSIĘBIORSTWO Usług Geodezyjno-kartograficznych GEOMIERZ S.C.  
 14-500 Braniewo ul. Wajska 16  
 NIP 582-12-90-119 REGON 170336780  
 Jan Bobrownicki (upr. nr 9033)



Uzgodnienie Nr 115 / 2012  
 W zakresie kolizji z istniejącą siecią oraz urządzeniami elektroenergetycznymi. Treść uzgodnienia znajduje się w załączniku. Ebląg, dnia 19.10.2012  
 Inżynier Piotr Atlas  
 ds. dokumentacji energetycznej  
 ds. dokumentacji inżynierskiej

ENERGA Oświetlenie Sp. z o.o.  
 ul. Dworcowa 22, 14-420 Miłanów  
 tel./fax 55 248 60 90  
 Uzgodnienie dokumentacji nr 47/12 z dnia 29.10.2012  
 dot. Remontu chodnika w m. Pieniężno ul. Ciężkowszcza Dokumentację sprawdzono w zakresie: -zestawienia i opomierzanie na zgodność z warunkami nr -projektowanych sieci odbiorczych. Uwagi podano

PRZEDSIĘBIORSTWO ENERGETYKI CIEPŁEJ SP. Z O.O.  
 14-520 PIENIEŻNO, ul. Ciepłownicza 1  
 ☎ 55 244 67 34  
 NIP 582-155-21-86 REGON 170995198  
 Uzgodywano 29.10.2012  
 PREZES  
 Bronisław Gacki

Telefonia DIALOG Spółka Akcyjna  
 Obszar Centralny  
 ul. Rybacka 36a/82-300 Ebląg  
 UZGODNIENIE NR 1000011  
 Remont chodnika w m. Pieniężno ul. Ciężkowszcza  
 Uzgodywano 27.09.2012  
 Uzgodywano 27.09.2012  
 Uzgodywano 27.09.2012  
 Uzgodywano 27.09.2012  
 Uzgodywano 27.09.2012

Uzgodniono zgodnie z projektem  
 Ebląg 27.09.2012  
 Marcin Galusiewicz  
 Dział Zarządzania Zasobami Sieci  
 Gdańsk

PRZEDSIĘBIORSTWO WODOCIĄGÓW I KANALIZACJI SPÓŁKA Z O.O.  
 ul. Lidzbarska 10  
 ☎ 55 243 6054  
 NIP 582-000-28-45  
 REGION 17040548  
 mgr inż. Adam Szeliga  
 Członek Zarządu  
 PREZES

ZADANIE:		W PIENIEŻNO	
Rysunek:	1:500	Data:	2012.07
REMONT CHODNIKA DO KOMPLEKSU BOISK - ORLIK			
Rys. nr	2.		
mgr inż. Marek Pieczyński ul. Łęczniakowa, 14-500 Braniewo		mgr inż. Marek Pieczyński	
Podpis		Podpis	
Zesp. projekt.		Zesp. projekt.	
Imię i nazwisko		Imię i nazwisko	
Nr uprawn.		Nr uprawn.	
Projekował		Projekował	
mgr inż. Marek Pieczyński 1636/EL/91		mgr inż. Marek Pieczyński 1636/EL/91	
Plan sytuacyjny		Plan sytuacyjny	
INWESTOR: GMINA PIENIEŻNO		INWESTOR: GMINA PIENIEŻNO	



działka 134

obręb: 3 - 280205\_4.0003

miasto: Pieniężno - 280205\_4

Powiat: braniewski

# Mapa do celów projektowych

Skala 1:500

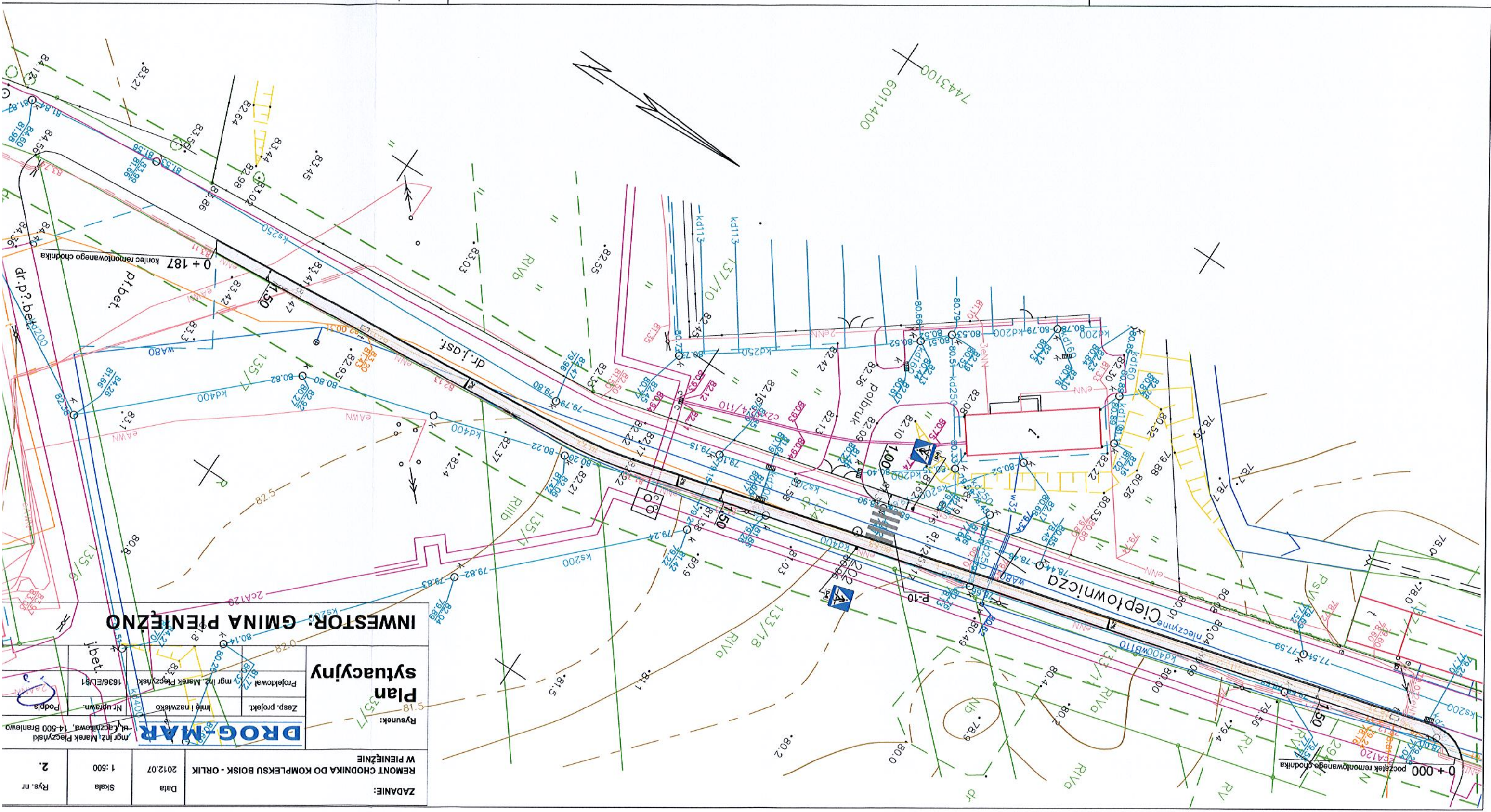
1. Osnowa - Układ państwowy "2000"

2. Poziom odniesienia "Kronstadt"

3. Nie wyklucza się istnienia w terenie innych, nie wskazanych na niniejszej mapie urządzeń podziemnych, które nie były zgłoszone do inwentaryzacji lub o których brakuje informacji w instytucjach branżowych.

4. Mapa do celów projektowych została wykonana bez ustalenia czy w granicach przedmiotowych działek grunty obciążone służebnościami gruntowymi.

Wykonawca: PRZEDSIĘBIORSTWO Usług Geodezyjno-Kartograficznych GEOMIERZ S.C.  
 14-500 Braniewo ul. Wiejska 16  
 NIP 582-12-90-119 REGON 170336780  
 Jan Bobrowicki (upr. nr 9033)  
 KERG 459/2012



INWESTOR: GMINA PIENIEŻNO

Plan sytuacyjny

Rysunek: 3517	
mgr inż. Marek Pieczyński	
Imię i nazwisko	
Nr uprawn.	
Podpis	
mgr inż. Marek Pieczyński	
ul. Łęcznickowa, 14-500 Braniewo	
Nr uprawn.	
Podpis	
mgr inż. Marek Pieczyński	
1636/EL/91	
Projekował	
mgr inż. Marek Pieczyński	
1636/EL/91	
Podpis	
Podpis	

ZADANIE:	REMONT CHODNIKA DO KOMPLEKSU BOISK - ORLIK
Data:	2012.07
Skala:	1:500
Rys. nr:	2.

11



