

# **SPECYFIKACJA TECHNICZNA WYKONANIA I ODBIORU ROBÓT SANITARNYCH**

**TEMAT: Remont i adaptacja budynku mieszkalno-usługowego z przeznaczeniem na lokale socjalne  
w miejscowości Pluty 13 dz.81/6,81/7,81/13,81/14,81/16 gm.Pieniężno**

**INWESTOR: GMINA PIENIĘŻNO UL.GENERALSKA 8 ,14-520 PIENIĘŻNO**

Opracował :mgr inż. Cezary Smycz

**CPV 45200000-9, 45300000-0**

**28.02.2013r**

# **SZCZEGÓŁOWA SPECYFIKACJA TECHNICZNA**

## **INSTALACJA WODOCIĄGOWA I KANALIZACYJNA**

### **1. WSTĘP**

#### **1.1. Przedmiot Szczegółowej Specyfikacji Technicznej**

Przedmiotem niniejszej Szczegółowej Specyfikacji Technicznej są wymagania dotyczące wykonania i odbioru robót w zakresie instalacji wodociągowo-kanalizacyjnej, które zostaną wykonane w ramach niniejszego projektu .

#### **1.2. Zakres stosowania Szczegółowej Specyfikacji Technicznej**

Szczegółowa Specyfikacja Techniczna jest stosowana jako dokument przetargowy i kontraktowy przy zlecaniu i realizacji robót wymienionych w punkcie 1.1.

#### **1.3. Zakres robót objętych Specyfikacją Techniczną**

Roboty, których dotyczy specyfikacja, obejmują wszystkie czynności umożliwiające i mające na celu wykonanie nowej instalacji: wodociągowo-kanalizacyjnej. Niniejsza specyfikacja techniczna związana jest z wykonaniem niżej wymienionych robót:

- montaż rurociągów,
- montaż armatury,
- montaż urządzeń,
- badania instalacji,
- wykonanie izolacji termicznej,
- regulacja działania instalacji.

### **2. Ogólne wymagania**

Wykonawca jest odpowiedzialny za realizację robót zgodnie z dokumentacją projektową, specyfikacją techniczną, poleceniami nadzoru autorskiego i inwestorskiego oraz zgodnie z art. 5, 22, 23 i 28 ustawy Prawo budowlane, „Warunkami technicznymi wykonania i odbioru sieci wodociągowych” COBRTI INSTAL, Warszawa 2001 i „Warunkami technicznymi wykonania i odbioru robót budowlano- montażowych. Tom II Instalacje sanitarne i przemysłowe”.

Odstępstwa od projektu mogą dotyczyć jedynie dostosowania instalacji do wprowadzonych zmian konstrukcyjno- budowlanych, lub zastąpienia zaprojektowanych materiałów - w przypadku niemożliwości ich uzyskania - przez inne materiały lub elementy o zbliżonych charakterystykach i

trwałości. Wszelkie zmiany i odstępstwa od zatwierdzonej dokumentacji technicznej nie mogą powodować obniżenia wartości funkcjonalnych i użytkowych instalacji, a jeżeli dotyczą zamiany materiałów i elementów określonych w dokumentacji technicznej na inne, nie mogą powodować zmniejszenia trwałości eksploatacyjnej. Roboty montażowe należy realizować zgodnie z „Warunkami technicznymi wykonania i odbioru robót budowlano- montażowych. Tom II Instalacje sanitarne i przemysłowe”, Polskimi Normami, oraz innymi przepisami dotyczącymi przedmiotowej instalacji producentów krajowych i zagranicznych.

Wszystkie materiały użyte do wykonania instalacji muszą posiadać aktualne polskie aprobaty techniczne lub odpowiadać Polskim Normom. Wykonawca uzyska przed zastosowaniem wyrobu akceptację Inspektora Nadzoru. Odbiór techniczny materiałów powinien być dokonywany według wymagań i w sposób określony aktualnymi normami.

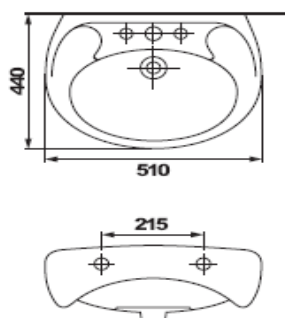
### 2.1. Przewody

- Instalacja wodociągowa będzie wykonana z rur wodociągowych ocynkowanych łączonych przez skręcanie i PE-Xc łączonych na złączki zaciskowe
- Instalacja kanalizacyjna zostanie wykonana z rur kanalizacyjnych kielichowych z PVC, uszczelnionych w kielichach gumowymi pierścieniami.
- Dostarczone na budowę rury powinny być proste, czyste od zewnątrz i wewnątrz, bez widocznych wżerów i ubytków spowodowanych korozją lub uszkodzeniami.

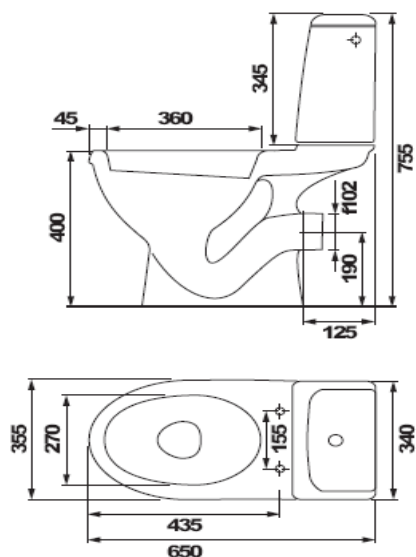
### 2.2. Armatura

Instalacja ma być wyposażona w typową armaturę odcinającą oraz armaturę wypływową o podwyższonym standardzie.

umywalka



- miska ustępowa typu kompakt



### 2.3. Izolacja termiczna

- Izolację ciepłochronną rurociągów ciepłej wody należy wykonać z otulin termoizolacyjnych z pianki polietylenowej grub. 20 mm dla średnic do 22mm, o gr.20mm dla średnic rur 22-35 mm. .
- Izolację ciepłochronną rurociągów zimnej wody należy wykonać z otulin termoizolacyjnych z pianki poliuretanowej grub. 9 mm dla wszystkich średnic.
- Otuliny muszą posiadać aprobatę techniczną o dopuszczeniu do stosowania w budownictwie wydaną przez Centralny Ośrodek Badawczo-Rozwojowy Techniki Instalacyjnej INSTAL.

## 3. SPRZĘT

Wykonawca jest zobowiązany do używania jedynie takiego sprzętu, który nie spowoduje niekorzystnego wpływu na jakość wykonywanych robót, zarówno w miejscu tych robót, jak też przy wykonywaniu czynności pomocniczych oraz w czasie transportu, załadunku i wyładunku materiałów.

## 4. TRANSPORT I SKŁADOWANIE

### 4.1. Rury

Rury w wiązkach muszą być transportowane na samochodach o odpowiedniej długości. Kształtki należy przewozić w odpowiednich pojemnikach. Podczas transportu, przeładunku i magazynowania rur i kształtek należy unikać ich zanieczyszczenia.

## **4.2. Elementy wyposażenia**

Transport elementów wyposażenia do „białego montażu” powinien odbywać się krytymi środkami. Zaleca się transportowanie w oryginalnych opakowaniach producenta. Elementy wyposażenia należy przechowywać w magazynach lub w pomieszczeniach zamkniętych w pojemnikach.

## **4.3. Armatura**

Dostarczoną na budowę armaturę należy uprzednio sprawdzić na szczelność. Armaturę należy składować w magazynach zamkniętych.

## **4.4. Izolacja termiczna**

Materiały przeznaczone do wykonania izolacji cieplnych powinny być przewożone krytymi środkami transportu w sposób zabezpieczający je przed zawilgoceniem, zanieczyszczeniem i zniszczeniem.

Wyroby i materiały stosowane do wykonywania izolacji cieplnych należy przechowywać w pomieszczeniach krytych i suchych. Należy unikać dłuższego działania promieni słonecznych na otuliny z PE, ponieważ materiał ten nie jest odporny na promienie ultrafioletowe.

Materiały przeznaczone do wykonywania izolacji ciepłochronnej powinny mieć płaszczyzny i krawędzie nie uszkodzone, a odchyłki ich wymiarów w stosunku do nominalnych wymiarów produkcyjnych powinny zawierać się w granicach tolerancji określonej w odpowiednich normach przedmiotowych.

# **5. WYKONANIE ROBÓT**

## **5.1. Montaż rurociągów**

Rurociągi wody zimnej i ciepłej łączone na złączki zaciskowe oraz na połączenia gwintowane, skręcane. Wymagania ogólne dla połączeń w instrukcji producenta oraz skręcanych określone są w tomie II „Warunków technicznych wykonania i odbioru robót”.

Przed układaniem przewodów należy sprawdzić trasę oraz usunąć możliwe do wyeliminowania przeszkody, mogące powodować uszkodzenie przewodów (np. pręty, wystające elementy zaprawy betonowej i muru).

Przed zamontowaniem należy sprawdzić czy elementy przewidziane do zamontowania nie posiadają uszkodzeń mechanicznych oraz czy w przewodach nie ma zanieczyszczeń (ziemia, papiery i inne elementy). Rur pękniętych lub w inny sposób uszkodzonych nie wolno używać.

Kolejność wykonywania robót:

- wyznaczenie miejsca ułożenia rur,
- wykonanie gniazd i osadzenie uchwytów,
- przecinanie rur,
- założenie tulei ochronnych,
- ułożenie rur z zamocowaniem wstępnym,
- wykonanie połączeń.

W miejscach przejść przewodów przez ściany i stropy nie wolno wykonywać żadnych połączeń. Przejścia przez przegrody budowlane wykonać w tulejach ochronnych. Wolną przestrzeń między zewnętrzną ścianą rury i wewnętrzną tulei należy wypełnić odpowiednim materiałem termoplastycznym.

Przewody pionowe należy mocować do ścian za pomocą uchwytów umieszczonych co najmniej co 3,0 m dla rur o średnicy 15-20 mm, przy czym na każdej kondygnacji musi być zastosowany co najmniej jeden uchwyt.

Na przewodach kanalizacyjnych przed załamaniem pionów wykonać rewizje.

## **5.2. Montaż armatury i osprzętu**

Montaż armatury i osprzętu ma być wykonany zgodnie z instrukcjami producenta i dostawcy.

## **5.3. Badania i uruchomienie instalacji**

- Instalacja przed zakryciem bruzd i przed pomalowaniem elementów instalacji oraz przed wykonaniem izolacji termicznej przewodów musi być poddana próbie szczelności.
- Instalacje należy dokładnie odpowietrzyć.
- Jeżeli w budynku występuje kilka odrębnych zładów, badania szczelności należy przeprowadzić dla każdego zładu oddzielnie.
- Z próby szczelności należy sporządzić protokół.

## **5.4. Wykonanie izolacji ciepłochronnej**

Roboty izolacyjne należy rozpocząć po zakończeniu montażu rurociągów, przeprowadzeniu próby szczelności i wykonaniu zabezpieczenia antykorozyjnego powierzchni przeznaczonych do zaizolowania oraz po potwierdzeniu prawidłowości wykonania powyższych robót protokołem odbioru.

Otuliny termoizolacyjne powinny być nałożone na styk i powinny ściśle przylegać do powierzchni izolowanej. W przypadku wykonywania izolacji wielowarstwowej styki poprzeczne i wzdłużne elementów następnej warstwy nie powinny pokrywać odpowiednich styków

elementów warstwy dolnej.

Wszystkie prace izolacyjne, jak np. przycinanie, mogą być prowadzone przy użyciu konwencjonalnych narzędzi.

## **6. KONTROLA JAKOŚCI ROBÓT**

Kontrola jakości robót związanych z wykonaniem instalacji wodociągowej i kanalizacyjnej powinna być przeprowadzona w czasie wszystkich faz robót zgodnie z wymaganiami Polskich Norm i „Warunkami technicznymi wykonania i odbioru robót budowlano- montażowych. Tom II Instalacje sanitarne i przemysłowe”.

Każda dostarczona partia materiałów powinna być zaopatrzona w świadectwo kontroli jakości producenta.

Wyniki przeprowadzonych badań należy uznać za dodatnie, jeżeli wszystkie wymagania dla danej fazy robót zostały spełnione. Jeśli którekolwiek z wymagań nie zostało spełnione, należy daną fazę robót uznać za niezgodną z wymaganiami normy i po dokonaniu poprawek przeprowadzić badania ponownie.

## **7. ODBIÓR ROBÓT**

Odbioru robót polegających na wykonaniu instalacji należy dokonać zgodnie z „Warunkami technicznymi wykonania i odbioru robót budowlano- montażowych. Tom II Instalacje sanitarne i przemysłowe”

W stosunku do następujących robót należy przeprowadzić odbiory między operacyjne:

- przejścia dla przewodów przez ściany i stropy (umiejscowienie i wymiary otworów),
- ściany w miejscach ustawienia grzejników (otynkowanie),
- bruzdy w ścianach: - wymiary, czystość bruzd, zgodność z pionem i zgodność z kierunkiem w przypadku minimalnych spadków odcinków poziomych.

Z odbiorów międzyoperacyjnych należy spisać protokół stwierdzający jakość wykonania oraz przydatność robót i elementów do prawidłowego montażu.

Po przeprowadzeniu prób przewidzianych dla danego rodzaju robót należy dokonać końcowego odbioru technicznego instalacji wodno- kanalizacyjnej.

Przy odbiorze końcowym powinny być dostarczone następujące dokumenty:

- dokumenty dotyczące jakości wbudowanych materiałów (świadectwa jakości wydane przez dostawców materiałów),
- protokoły wszystkich odbiorów technicznych częściowych,
- protokół przeprowadzenia próby szczelności całej instalacji.

Przy odbiorze końcowym należy sprawdzić:

- protokoły z odbiorów częściowych i realizacji postanowień dotyczących usunięcia usterek,
- protokoły badań szczelności instalacji.

## **8. OBMIAR ROBÓT**

Ogólne wymagania dotyczące obmiaru podano w specyfikacji technicznej „Wymagania ogólne”.

## **9. PODSTAWA PŁATNOŚCI**

Ogólne wymagania dotyczące płatności podano w specyfikacji technicznej „Wymagania ogólne”.

## **10. PRZEPISY ZWIĄZANE**

„Warunki techniczne wykonania i odbioru robót budowlano- montażowych. Tom II Instalacje sanitarne i przemysłowe”. Arkady, Warszawa 1988



# SPECYFIKACJA TECHNICZNA

## PRZYŁĄCZA WOD-KAN

### 1. WSTĘP

#### 1.1. Przedmiot Specyfikacji Technicznej ( ST )

Przedmiotem niniejszej Specyfikacji Technicznej są wymagania dotyczące wykonania i odbioru robót związanych z budową przyłączy wod - kan do budynku.

#### 1.2. Zakres stosowania ST

Specyfikacja Techniczna jest stosowana jako dokument przetargowy i kontraktowy przy zlecaniu i realizacji robót wymienionych w punkcie 1.1.

#### 1.3. Zakres robót objętych ST

Ustalenia zawarte w niniejszej specyfikacji dotyczą zasad prowadzenia robót związanych z budową przyłączy wod - kan do budynku.

Roboty, których dotyczy specyfikacja, obejmują wszystkie czynności umożliwiające i mające na celu wykonanie przyłączy wodociągowo - kanalizacyjnych. Niniejsza specyfikacja techniczna związana jest z wykonaniem niżej wymienionych robót:

- montaż przyłącza wodociągowego,
- montaż przyłącza kanalizacji sanitarnej wraz ze zbiornikiem 24m<sup>3</sup>

#### 1.4. Określenia podstawowe

Wodociąg:

1.4.1. Przewód wodociągowy - rurociąg wraz z urządzeniami przeznaczony do dostarczenia wody odbiorcom.

1.4.2. Przyłącze wodociągowe; połączenie domowe - przewód wodociągowy z zaworem antyskażeniowym i wodomierzem łączący sieć wodociągową z wewnętrzną instalacją obiektu zasilanego w wodę.

1.4.3. Pozostałe określenia podstawowe są zgodne z obowiązującą polską normą PN-87/B-1060, PN-82/M-01600 i definicjami podanymi w ST D-M.00.00.00 „Wymagania ogólne” oraz z normami branżowymi Zjednoczonego Przedsiębiorstwa Instalacji Przemysłowych „INSTAL” - komisja koordynacji branżowej.

- wodociąg - zespół współpracujących ze sobą obiektów i urządzeń inżynierskich, przeznaczony do zaopatrywania ludności i przemysłu w wodę,
- wodociąg grupowy - wodociąg zasilający w wodę co najmniej dwie jednostki osadnicze lub co najmniej jedną jednostkę osadniczą i co najmniej jeden zakład produkcyjny nie leżący w granicach tej jednostki osadniczej,
- sieć wodociągowa zewnętrzna - układ przewodów wodociągowych znajdujący się poza budynkiem odbiorców, zaopatrujący w wodę ludność lub zakłady produkcyjne,
- przewód wodociągowy magistralny; magistrala wodociągowa - przewód wodociągowy doprowadzający wodę od stacji wodociągowej do przewodów

rozdzielczych,

- przewód wodociągowy rozdzielczy - przewód wodociągowy doprowadzający wodę od przewodu magistralnego do przyłączy domowych i innych punktów czerpalnych,
- przyłącze domowe; połączenie domowe - przewód wodociągowy z wodomierzem łączący sieć wodociagową z wewnętrzną instalacją obiektu zasilanego w wodę.

## Kanalizacja sanitarna

1.4.1.1. Kanalizacja sanitarna - sieć kanalizacyjna zewnętrzna przeznaczona do odprowadzania ścieków bytowo-gospodarczych ..

### 1.4.2. Kanały

1.4.2.1. Kanał - liniowa budowla przeznaczona do grawitacyjnego odprowadzania ścieków sanitarnych.

1.4.2.2. Przykanalik - kanał przeznaczony do połączenia instalacji wewnętrznej kanalizacyjnej w budynku z siecią kanalizacji sanitarnej.

1.4.2.4. Kanał zbiorczy - kanał przeznaczony do zbierania ścieków, z co najmniej dwóch kanałów bocznych.

1.4.2.5. Kolektor główny - kanał przeznaczony do zbierania ścieków z kanałów oraz kanałów zbiorczych i odprowadzenia ich do oczyszczalni ścieków.

### 1.4.3. Urządzenia (elementy) uzbrojenia sieci

1.4.3.1. Studzienka kanalizacyjna - studzienka rewizyjna przeznaczona do kontroli i prawidłowej eksploatacji kanałów.

1.4.3.2. Studzienka przelotowa - studzienka kanalizacyjna zlokalizowana na załamaniach osi kanału w planie, na załamaniach spadku kanału oraz na odcinkach prostych.

1.4.3.3. Studzienka połączeniowa - studzienka kanalizacyjna przeznaczona do łączenia, co najmniej dwóch kanałów dopływowych w jeden kanał odpływowy.

1.4.3.4. Studzienka kaskadowa (spadowa) - studzienka kanalizacyjna posiadająca dodatkowy przewód pionowy umożliwiający wytrącenie nadmiaru energii ścieków, spływających z wyżej położonych.

### 1.4.4. Elementy studzienek i komór

1.4.4.1. Komora robocza - zasadnicza część studzienki lub komory przeznaczona do czynności eksploatacyjnych. Wysokość komory roboczej jest to długość pomiędzy rzędną dolną powierzchni płyty lub innego elementu przykrycia studzienki lub komory, a rzędną spocznika.

1.4.4.2. Płyta przykrycia studzienki lub komory - płyta przykrywająca komorę roboczą.

1.4.4.3. Właz kanałowy - element żeliwny przeznaczony do przykrycia podziemnych studzienek rewizyjnych lub komór kanalizacyjnych, umożliwiający dostęp do urządzeń kanalizacyjnych.

1.4.4.4. Kineta - wyprofilowany rowek w dnie studzienki, przeznaczony do przepływu w nim ścieków.

1.4.4.5. Spocznik - element dna studzienki lub komory kanalizacyjnej pomiędzy kinetą, a ścianą komory roboczej.

Określenia podane w niniejszej ST są zgodne z polskimi normami i wytycznymi.

## 1.5. Wymagania ogólne

Wykonawca jest odpowiedzialny za realizację robót zgodnie z dokumentacją projektową, specyfikacją techniczną, poleceniami nadzoru autorskiego i inwestorskiego oraz zgodnie z art. 5, 22, 23 i 28n ustawy Prawo Budowlane, " Warunkami technicznymi wykonania i odbioru instalacji wodociągowo - kanalizacyjnej" i „Warunkami technicznymi wykonania i odbioru robót budowlano – montażowych. Tom II Instalacje sanitarne i przemysłowe.” .

Odstępstwa od projektu mogą dotyczyć jedynie dostosowania instalacji do wprowadzonych zmian konstrukcyjno - budowlanych lub zastąpienia zaprojektowanych materiałów - w przypadku niemożliwości ich uzyskania - przez inne materiały lub elementy o zbliżonych charakterystykach i trwałości. Wszelkie zmiany i odstępstwa od zatwierdzonej dokumentacji technicznej nie mogą powodować obniżenia wartości funkcjonalnych i użytkowych instalacji, a jeżeli dotyczą zamiany materiałów i elementów określonych w dokumentacji technicznej na inne, nie mogą powodować zmniejszenia trwałości eksploatacyjnej. Roboty montażowe należy realizować zgodnie z "Warunkami technicznymi wykonania i odbioru robót budowlano - montażowych. Tom II Instalacje sanitarne i przemysłowe", Polskimi Normami oraz innymi przepisami dotyczącymi przedmiotowej instalacji.

## 1.6. Uwagi końcowe

Wytyczne przyjęte w niniejszej ST zgodne są z obowiązującymi przepisami BHP i wykonania robót budowlano - montażowych.

**Odpowiedzialność za jakość wykonania robót oraz ich zgodność z Dokumentacją Projektową i Specyfikacją Techniczną ponosi Wykonawca.**

## 2 . MATERIAŁY

Wszystkie materiały stosowane przy realizacji ww. zadania powinny:

- być nowe i nieużywane ( za wyjątkiem materiałów wyraźnie wymienionych w ST)
- być w gatunku bieżąco produkowanym
- odpowiadać wymaganiom norm i przepisów wymienionych w ST i na rysunkach projektowych oraz innym nie wymienionym, a obowiązującym normom i przepisom
- mieć wymagane polskimi przepisami świadectwa dopuszczenia do obrotu oraz wymagane certyfikaty bezpieczeństwa ( Ustawa z dnia 3 kwietnia 1993 r. ).

### 2.1. Przewody

- Przyłącze wodociągowe będzie wykonane z rur wodociągowych PE63, łączonych przy pomocy

złączek zaciskowych,

- Przyłącze kanalizacji sanitarnej zostanie wykonana z rur kanalizacyjnych kielichowych z PVC 160 ze ścianką litą SN8, uszczelnionych na uszczelki gumowe,
- Dostarczone na budowę rury powinny być proste, czyste od zewnątrz i wewnątrz, bez widocznych wżerów i ubytków spowodowanych korozją lub uszkodzeniami.

## **2.2. Armatura**

Przyłącze wodociągowe uzbroić w typową armaturę odcinającą, pomiarową, zwrotną.

## **2.3. Uzbrojenie przyłączy kanalizacyjnych**

Kanalizacja sanitarna

- studzienka rewizyjna z kręgów betonowych Ø1200 z włazem żeliwnym typ ciężki z wypełnieniem betonowym.

## **2.4. Izolacja zewnętrzna studni rewizyjnej**

- abizol R+ abizol P

## **2.5. Kruszywa**

- piasku grubo lub średnioziarnistego wg BN-66/6774-01, PN-B-06711.

## **2.6. SKŁADOWANIE MATERIAŁÓW**

### **2.6.1. Rury kanałowe**

Rury można składować na otwartej, wygradzonej przestrzeni, układając je w pozycji leżącej wielowarstwowo. Powierzchnie składowe powinny być utwardzone i zabezpieczone przed gromadzeniem się wód opadowych.

W składowaniu poziomym pierwszą warstwę należy ułożyć na podkładach drewnianych. Nie przekraczać wysokości składowania 1 m dla rur o średnicy do 315 mm i wysokości 2 m - dla rur o średnicy powyżej 315 mm. Rury o różnych średnicach powinny być składowane oddzielnie, a gdy nie jest to możliwe to rury o większych średnicach i grubszych ściankach powinny znajdować się na spodzie. Kształtki i łączki powinny być składowane w sposób uporządkowany z zachowaniem środków ostrożności. Należy zachować szczególną ostrożność przy pracach w obniżonych temperaturach zewnętrznych, ponieważ podatność na uszkodzenia mechaniczne w temperaturach ujemnych znacznie wzrasta. Rury należy chronić przed uszkodzeniami pochodzącymi od podłoża, na którym są składowane, stosowaniem niewłaściwych narzędzi i metod przeładunku. W czasie pobierania rur do montażu nie dopuszczać do zrzucania, wleczenia pojedynczych rur lub wiązania. Rury chronić przed nadmierną długotrwałą ekspozycją słoneczną i nadmiernym nagrzaniem od sztucznych źródeł ciepła. W miejscu składowania zwrócić szczególną uwagę na bezpieczeństwo przeciwpożarowe.

### **2.7.2. Kręgi betonowe**

Kręgi betonowe i żelbetowe składować na powierzchni nieutwardzonej pod warunkiem, że nacisk

kęgów przekazywany na grunt nie przekracza 0,5MPa. Składowanie w pozycji budowania nie przekraczającej 1,8 m. Kęgi należy składować wg asortymentu średnic. Składowanie powinno umożliwiać dostęp do poszczególnych kęgów.

### **2.7.3. Włazy kanałowe i stopnie**

Włazy kanałowe mogą być składowane na otwartej przestrzeni na powierzchni nieutwardzonej pod warunkiem, że nacisk na grunt nie przekracza 0,5 MPa. Powierzchnia składowania powinna być odwodniona. Włazy składować według klas.

Stopnie włazowe składować w pomieszczeniach zamkniętych lub zadaszonych i zabezpieczonych przed wpływami atmosferycznymi. Włazy i stopnie powinny być składowane z dala od substancji działających korodująco.

### **2.7.4. Kruszywo na podłoża, wymianę i do betonów**

Składowanie kruszywa na utwardzonym i odwodnionym podłożu. Składować w zasiekach tak aby umożliwić zmieszanie z innymi rodzajami i frakcjami kruszywa. Kruszywa chronić przed zanieczyszczeniami mechanicznymi.

### **2.7.5. Materiały do odtworzenia nawierzchni drogowej**

Materiały do odtworzenia nawierzchni drogowych ( masa asfaltowa ), chodników ( masa asfaltowa ) powinny być składowane na powierzchni nieutwardzonej pod warunkiem, że nacisk na grunt nie przekracza 0,5 MPa.

## **3. SPRZĘT**

Wykonawca jest zobowiązany do używania jedynie takiego sprzętu, który nie spowoduje niekorzystnego wpływu na jakość wykonywanych robót, zarówno w miejscu tych robót, jak tuż przy wykonywaniu czynności pomocniczych oraz w czasie transportu załadunku i wyładunku materiałów.

- żurawi budowlanych samochodowych,
- koparek podsiębiernych do wykonywania głębokich wykopów,
- spycharek kołowych lub gąsienicowych,
- sprzętu mechanicznego do zagęszczania gruntu,
- sprzętu ręcznego (ubijarek) do zagęszczania gruntu,
- betoniarek ręcznych,
- pomp do odpompowania wody z wykopów,
- agregatów prądotwórczych,
- systemowy szalunek płytowy,
- komplet narzędzi instalacyjnych,

## **4. TRANSPORT**

### **4.1. Rury**

Rury w wiązkach muszą być transportowane na samochodach o odpowiedniej długości zabezpieczone przed przesuwaniem i przetaczaniem w czasie ruchu pojazdu. Przy przewozie należy przestrzegać przepisów obowiązujących w publicznym transporcie drogowym.

Kształtki należy przewozić w odpowiednich pojemnikach. Podczas transportu, przeładunku i magazynowania rur i kształtek należy unikać ich zanieczyszczenia.

**4.2. Kęgi-** transport kęgów powinien odbywać się samochodami w pozycji wbudowania lub prostopadle do pozycji wbudowania. Podnoszenie i opuszczanie kęgów należy wykonywać za pomocą minimum trzech lin rozmieszczonych równomiernie na obwodzie prefabrykatu.

**4.3. Włazy żeliwne**- skrzynki i ramki wpustów mogą być przewożone dowolnymi środkami transportu- wymagania jak wyżej.

**4.4. Mieszanka betonowa** - transport (w tym warunki i czas transportu ) do miejsca jej wbudowania nie powinny powodować:

- segregacji składników,
- zmiany składu mieszanki,
- zanieczyszczenia mieszanki,
- obniżenia temperatury przekraczającego granicę określoną wymaganiami technologicznymi.

#### **4.5. Armatura**

Dostarczoną na budowę armaturę należy uprzednio sprawdzić na szczelność. Armaturę należy składować w magazynach zamkniętych.

#### **4.6. Izolacja**

Materiały przeznaczone do wykonania izolacji powinny być przewożone krytymi środkami transportu w sposób zabezpieczający je przed zawilgoceniem, zanieczyszczeniem i zniszczeniem.

### **5. WYKONYWANIE ROBÓT**

#### **5.1. Ogólne zasady wykonywania robót**

Ogólne zasady dotyczące wykonania robót.

#### **5.2. Roboty przygotowawcze**

Przed przystąpieniem do robót ziemnych Wykonawca ustali miejsca do odkładania ziemi, odwożenia urobku, odprowadzenia wody z wykopu. Wykonawca obowiązany jest do uzyskania zezwolenia na rozpoczęcie robót wraz z niezbędnymi reperami roboczymi.

#### **5.3. Roboty ziemne**

Wykopy należy wykonać jako otwarte, obudowane zgodnie z BN-83/8836-02.

Metoda wykonywania robot:

- wykopy sposobem mechanicznym,
- wykopy sposobem ręcznym w zbliżeniu i skrzyżowaniach z istniejącym uzbrojeniem podziemnym.

Wykopy liniowe i obiektowe do głębokości 1,50 m ppt. wykonać jako skarpowe. Poniżej wykopy szerokoprzestrzenne pod projektowane kanały i obiektowe kanalizacyjne wg dokumentacji.

#### **5.4. Przygotowanie podłoża i zasypanie wykopu**

- 1) Przewód należy układać w wykopie na odpowiednio przygotowanym podłożu. Przed przystąpieniem do wykonywania podłoża należy dokonać odbioru technicznego wykopu.
- 2) W wykopach, gdzie występuje grunt piaszczysty (piasek gruby i częściowo piasek drobny) podłoże pod kanał będzie z gruntu naturalnego (grunty rodzime wg PN-B-02480).
- 3) Obsypka rur w strefach bocznych i nad rurami z piasku.
- 4) Zagęszczenie podłoża i obsypki oraz zasyпки wraz z wykopem do poziomu terenu powinno wynosić dla rur pod drogą i chodnikiem nie mniej niż 1,0 max zagęszczenia wg normalnej próby Proctora. a dla pozostałych odcinków - nie mniej niż 0,95 max zagęszczenia wg normalnej próby

Proctora zgodnie z Dokumentacją Techniczną.

5) Grubość zagęszczonych warstw nie powinna być większa niż wg PN-B-04452:

- a. 0,15 m przy zagęszczeniu ręcznym,
- b. 0,30 m przy zagęszczeniu mechanicznym.

6) Użyty materiał do zasypki wykopu ponad warstwą posadowienia powinien odpowiadać parametrom podłoża z obsypki rurociągu. Zagęszczanie warstwami, co 25 cm do powierzchni terenu.

### **5.5. Roboty montażowe**

1) Roboty montażowe prowadzić w temperaturze od 0°C do +30°C. Połączenia rur wykonywać w temperaturze nie niższej niż +5°C.

2) Sposób montażu przewodów powinien zapewnić utrzymanie kierunku i spadku zgodnie z dokumentacją techniczną i warunkami technicznymi montażu.

3) Rury do wykopu opuszczać sposobem ręcznym po sprawdzeniu na powierzchni ich stanu technicznego.

4) Układanie odcinka przewodu może odbywać się tylko na przygotowanym podłożu. Podłoże powinno być profilowane w miarę układania przewodu, z piasku.

5) Należy zwrócić szczególną uwagę, aby osie łączonych odcinków pokrywały się.

6) Przewód po ułożeniu powinien ściśle przylegać do podłoża na całej swojej długości w co najmniej 1/4 jego obwodu z wyłączeniem złącz.

7) Złącze powinno być odsłonięte do czasu przeprowadzenia próby szczelności.

8) Przewody muszą być układane ze spadkiem podanym w dokumentacji technicznej.

9) Nie wolno wyrównywać kierunku ułożenia przewodu przez podkładanie pod niego twardych elementów, jak: kawałki drewna, kamienie, wyroby betonowe itp.

10) Łączenie elementów rurowych w odcinkach 6-cio lub 12-sto metrowych wg technologii producenta.

11) Włączenie kanału do istniejącej studni rewizyjnej.

#### **5.5.1. Rury kanałowe**

1) Rury i kształtki stosowane w kanalizacji powinny mieć certyfikat i być oznakowane:

- czynnik transportowany,
- nazwa producenta,
- rodzaj materiału,
- oznaczenia średnicy,
- grubość ścianki,
- datę produkcji - rok, miesiąc, dzień,
- obowiązujące normy.

2) Rury należy montować i układać zgodnie z dokumentacją techniczną, instrukcją montażu dostarczoną przez producenta i zgodnie z „Warunkami Technicznymi wykonania i odbioru rurociągów z tworzyw sztucznych” wydanymi przez Polską Korporację Techniki Sanitarnej, Grzewczej, Gazowniczej i Klimatyzacyjnej z 1996 r.

3) Rury układać w temperaturze powyżej 0°C, a betonowanie (obudowy) wykonać w temperaturze nie mniejszej niż +8°C.

4) Po zakończeniu dnia roboczego należy końcówki rur zabezpieczyć przed zamulaniem (folia lub dekiel).

#### **5.5.2. Studnie kanalizacyjne betonowe**

Studzienka betonowa składa się z:

- komory roboczej,
- komory wjazdowej,

- dna studni,
- włazu kanałowego,
- stopni włazowych lub drabinki.

Posadowienie komory na zagęszczonej podsypce piaskowej. Studzienki płytkie wykonane bez kominów włazowych, wówczas bezpośrednio na komorze roboczej należy umieścić płytę pokrywową z pierścieniem odciążającym, a na niej wąż żeliwny.

Dno studzienki betonowej należy wykonać na mokro w formie płyty dennej z wyprofilowaną kinetą. Kinetą w dolnej części powinna mieć przekrój zgodny z przekrojem kanału, a powyżej przedłużony ścianami do poziomu maksymalnego napełnienia kanału. Przy zmianie kierunku kanału kineta powinna mieć kształt łuku do kierunku kanału, w przypadku zmiany średnicy kanału powinna ona stanowić przejście z jednego wymiaru na drugi.

Poziom wąż w powierzchni utwardzonej powinien być z nią równy, natomiast w trawnikach i zieleńcach górna krawędź włazu powinna znajdować się minimum 8 cm ponad poziomem terenu. W ścianie komory należy zamontować mijankowe stopnie włazowe w dwóch rzędach w odległościach pionowych 0,30 m i w odległościach poziomych 0,6 m, w przepompowniach stosować drabinki ze stali nierdzewnej dostarczone przez producenta oraz podesty robocze ze stali nierdzewnej dostarczone przez producenta przepompowni. Przejścia szczelne przez ściany betonowe studni z zastosowaniem łączników do wmurowania.

### **5.5.3. Zabezpieczenie istniejącego uzbrojenia w skrzyżowaniach**

Zabezpieczenie sieci wodociągowych, gazociągów i kabli wykonać zgodnie z dokumentacją techniczną.

### **5.6. Demontaż istniejącego przyłącza wodociągowego**

Demontaż istniejącego przyłącza wodociągowego. Roboty zostaną wykonane bez odzysku materiału. Zdemontowane elementy należy wywieźć na najbliższe składowisko odpadów lub przekazać- po uzgodnieniu - Inwestorowi.

Demontaż różnego rodzaju nawierzchni wykonywać z odzyskiem materiałów ponieważ zostaną ułożone ponownie po wykonaniu przyłącza.

## **6. KONTROLA JAKOŚCI ROBÓT**

Kontrola jakości robót związanych z wykonaniem przyłączy wod - kan powinna być przeprowadzona w czasie wszystkich faz robót, zgodnie z wymaganiami Polskich Norm i "Warunkami technicznymi wykonania i odbioru robót budowlano-montażowych. Tom II Instalacje sanitarne i przemysłowe."

Każda dostarczona partia materiałów powinna być zaopatrzona w świadectwo kontroli jakości producenta.

Wyniki przeprowadzonych badań należy uznać za dodatnie, jeżeli wszystkie wymagania dla danej fazy robót zostały spełnione. Jeśli którekolwiek z wymagań nie zostało spełnione, należy daną fazę robót uznać za niezgodną z wymaganiami normy i po dokonaniu poprawek przeprowadzić badania ponownie.

## **7. OBMIAR ROBÓT**

### **7.1. Jednostka obmiarowa**

Jednostką obmiarową jest metr wykonanego przyłącza wodociągowego, kanalizacji sanitarnej. Obmiaru dokonuje się na budowie w obecności Inspektora Nadzoru.

## **8. ODBIÓR ROBÓT**



Odbioru robót polegających na wykonaniu instalacji należy dokonać zgodnie z "Warunkami technicznymi wykonania i odbioru robót budowlano-montażowych. Tom II „Instalacje sanitarne i przemysłowe”.

W stosunku do następujących robót należy przeprowadzić odbiory między operacyjne:

- przejścia dla przewodów przez ściany i stropy ( umiejscowienie i wymiary otworów )
- ściany w miejscach ustawienia urządzeń

Z odbiorów międzyoperacyjnych należy spisać protokół stwierdzający jakość wykonania oraz przydatność robót i elementów do prawidłowego montażu.

Po przeprowadzeniu prób przewidzianych dla danego rodzaju robót należy dokonać końcowego odbioru technicznego przyłącza wodociągowego, kanalizacji sanitarnej.

Przy odbiorze końcowym powinny być dostarczone następujące dokumenty:

- dokumentacja projektowa z naniesionymi na niej zmianami i uzupełnienia w trakcie wykonywania robót,
- dziennik budowy,
- dokumenty dotyczące jakości wbudowanych materiałów ( świadectwa jakości wydane przez dostawców materiałów ),
- protokoły wszystkich odbiorów technicznych częściowych,
- protokół przeprowadzenia próby szczelności,

Przy odbiorze końcowym należy sprawdzić:

- zgodność wykonania z Dokumentacją projektową oraz ewentualnymi zapisami w Dzienniku budowy dotyczącymi zmian i odstępstw od Dokumentacji projektowej,
- protokoły z odbiorów częściowych i realizacji postanowień dotyczących usunięcia usterek,
- aktualność Dokumentacji projektowej ( czy przeprowadzono wszystkie zmiany i uzupełnienia ),
- protokoły badań szczelności instalacji,

## **9. PODSTAWA PŁATNOŚCI**

Podstawą płatności jest cena skalkulowana przez Wykonawcę za jednostkę obmiarową ustaloną dla danej pozycji kosztorysu.

## **10. PRZEPISY ZWIĄZANE**

### **10.1 Przepisy związane**

Warunki techniczne wykonania i odbioru robót budowlano - montażowych tom II. Instalacje sanitarne i przemysłowe

Aprobaty techniczne,

Obowiązujące Polskie Normy, Branżowe:

### **Sieci i instalacje wodociągowe:**

PN-B-06050:1999 Roboty ziemne budowlane. Wymagania w zakresie wykonania i badania przy odbiorze.

PN-83/8836-02 Przewody podziemne. Roboty ziemne. Wymagania i badania przy odbiorze.

BN-B-10725:1997 Wodociągi. Przewody zewnętrzne. Wymagania i badania.

PN-92/B-01706 Instalacje wodociągowe wymagania w projektowaniu.

PN-B-02865:1997 Ochrona przeciwpożarowa budynków. Przeciwożarowe zaopatrzenie wodne, wraz z poprawką PN-B-02856:1992/Azi:1999.

PN-B-10720:1998 Wodociągi. Zabudowa zestawów wodomierzowych w instalacjach wodociągowych. Wymagania i badania przy odbiorze.

PN-ISO 4064-2 Adi:1997 Pomiar objętości wody w przewodach. Wodomierze do wody pitnej

zimnej. Wymagania instalacyjne.

PN-76/M-75001 Armatura sieci domowej. Wymagania i badania.

PN-85/M-75002 Armatura przemysłowa.

**Sieci i instalacje kanalizacyjne:**

PN-92/B-01707 Instalacje kanalizacyjne. Wymagania w projektowaniu.

PN-92/B-10725:1999 Kanalizacja. Przewody kanalizacyjne. Wymagania i badania przy odbiorze.

PN-85/C-89203 Kształtki kanalizacyjne z nieplastyfikowanego polichlorku winylu.

PN-85/C-89205 Rury kanalizacyjne z nieplastyfikowanego polichlorku winylu.

PN-92/B-10729:1999 Kanalizacja, studzienki kanalizacyjne.

PN-H-74051-2:1994 Włazy kanałowe B, C, D.

PN-64/H-74086 Stopnie żeliwne do studzienek kontrolnych.

PN-92/B-10735 Kanalizacja. Przewody kanalizacyjne. Wymagania i badania przy odbiorze.