



**LOKALNY
PROGRAM REWITALIZACJI
MIASTA PIENIEŻNO
NA LATA 2007 - 2015
z perspektywą do roku 2020**



Spis treści

Wstęp:

1. Lokalny Program Rewitalizacji
 - 1.1 Czas obowiązywania
 - 1.2 Cele Programu
2. Diagnoza sytuacji przestrzenno-społeczno-gospodarczej gminy:
 - 2.1. Sfera przestrzenna:
 - 2.1.1 Charakterystyka miasta
 - 2.1.2 Uwarunkowania przyrodnicze i ochrony środowiska,
 - 2.1.3 Uwarunkowania historyczne
 - 2.1.4 Własność gruntów i budynków
 - 2.1.5 Infrastruktura techniczna,
 - 2.1.6 Identyfikacja problemów.
 - 2.2 Sfera Gospodarcza:
 - 2.2.1. Główni pracodawcy/ struktura i trendy,
 - 2.2.2. Struktura podstawowych branż gospodarki znajdującej się na terenie gminy trendy,
 - 2.2.3. Ilość podmiotów gospodarczych i osób zatrudnionych w danych sektorach/trendy,
 - 2.2.4. Identyfikacja problemów.
 - 2.3. Sfera Społeczna:
 - 2.3.1. Struktura demograficzna i społeczna/trendy,
 - 2.3.2. Określenie grup społecznych wymagających wsparcia w ramach programu rewitalizacji,
 - 2.3.3. Stan i zróżnicowanie dochodowości gospodarstw domowych,
 - 2.3.4. Organizacje pozarządowe,
 - 2.3.5. Identyfikacja problemów.
3. Analizy strategiczne
 - 3.1. Analiza makrootoczenia (PRESTCOM, PEST),
 - 3.2. Analiza mikrooczenia (Metoda 5 sił Portera)
 - 3.3. Analiza wewnętrzna organizacji(Kluczowe czynniki sukcesu)
 - 3.4. Analiza zewnętrzna organizacji (Analiza Stakeholders)
 - 3.5. Pozycjonowanie strategiczne (SWOT/TOWS, SPACE)
4. Nawiązanie do strategicznych dokumentów dotyczących rozwoju przestrzenno-społeczno-gospodarczego miasta i regionu:
 - 4.1. Strategia Rozwoju Województwa Warmińsko-Mazurskiego do roku 2020r.,
 - 4.2. Strategia rozwoju gminy (jeśli istnieje),
 - 4.3. Studium uwarunkowań i kierunków zagospodarowania przestrzennego gminy,
 - 4.4. Miejscowy/e plan/y zagospodarowania przestrzennego gminy (o ile istnieje/ą).
 - 4.5. Dokumenty pozostałe
5. Podstawowe założenia przygotowania Lokalnego Programu Rewitalizacji
 - 5.1. Określenie zasad wyznaczania granic:

- 5.1.1. Opis niepożądanych, destrukcyjnych procesów w obszarze rewitalizacji oraz niekorzystne oddziaływania na obszary sąsiednie;
 - 5.1.2. Wyniki badań i analiz oraz wnioski z przeprowadzonych konsultacji społecznych.
 - 5.1.3. Opis sposobu uzyskiwania danych do wyznaczania obszaru,
6. Wyznaczanie oczekiwanych wskaźników osiągnięć.
7. Planowane zadania w latach 2007-2013 na obszarze rewitalizowanym:
 - 7.1. Planowane zadania ekonomiczno - przestrzenne na obszarze rewitalizowanym,
 - 7.2. Planowane zadania społeczne na obszarze rewitalizowanym
8. Plan finansowy realizacji rewitalizacji - źródła finansowania programu rewitalizacji (budżet JST, państwa, Środki UE, Środki prywatne,
9. System zarządzania
 - 9.1. System wdrażania Lokalnego Programu Rewitalizacji,
 - 9.2. Monitoring i ewaluacja Lokalnego Programu Rewitalizacji.
10. Słownik pojęć
11. Tabele
12. Rysunki
13. Zdjęcia,
14. Wykresy

Wstęp

Lokalny Program Rewitalizacji stanowi wieloletni program działań w sferze przestrzeni, urządzeń technicznych, społeczeństwa i gospodarki, zmierzający do wyprowadzenia danego obszaru zdegradowanego z sytuacji kryzysowej oraz stworzenia warunków do jego dalszego rozwoju, realizowany przez różne podmioty, zgodnie z określonym harmonogramem czasowym i finansowany z różnych źródeł, opracowany, przyjęty i koordynowany przez gminę.

Podana powyższej definicja ukazuje wielowątkowość i wieloaspektowość działań rewitalizacyjnych w delimitowanych, szczególnie zagrożonych obszarach. Nacisk na różnorodność podmiotów biorących udział w działaniach rewitalizacyjnych stwarza potrzebę dogłębnej analizy efektywności skoordynowanych działań rewitalizacyjnych.

W załączeniu przedstawiony został wstępny projekt dokumentu LPR.

1. Lokalny Program Rewitalizacji

1.1. Czas obowiązywania

Lokalny Program Rewitalizacji Miasta Pieniężno na lata 2007 - 2015 z perspektywą do roku 2020 jest aktualizacją dokumentu uchwalonego w lutym 2005 roku.

Niniejszy, zaktualizowany program obowiązuje na lata 2007 - 2015, czyli w okresie programowania 2007 - 2013.

Lokalny Program Rewitalizacji Miasta Pieniężno z perspektywą do roku 2020 jest średniookresowym Programem Gospodarczym, który za podstawę przyjmuje strategiczne cele długofalowe określone i przyjęte, w niniejszym dokumencie.

Aktualizacja powyższego programu podyktowana została wprowadzonymi zmianami w prawodawstwie UE w nowym okresie programowania na lata 2007 - 2013, co miało swoje przełożenie na przepisy krajowe, w tym między innymi na wymogi Instytucji Zarządzającej do opracowania Lokalnych Programów Rewitalizacji¹, w obszarze IV Osi Priorytetowej „Rozwój, restrukturyzacja i rewitalizacja miast”, Regionalnego Programu Operacyjnego Warmia Mazury na lata 2007 - 2013.

Przyjęty czas obowiązywania składa się z trzech podokresów. Pierwszy z nich obowiązuje od 2007 - 2013, w tym czasie, zgodnie z przedstawionym harmonogramem konkursów można składać wnioski o dofinansowanie projektów rewitalizacyjnych w Urzędzie Marszałkowskim. Drugi okres obowiązuje między 2013 - 2015, jest to okres, w którym będą realizowane - „kończone” projekty rozpoczęte przed 2013 r. Trzeci - okres monitoringu i ewaluacji, czas monitorowania trwałość realizowanych przedsięwzięć, jak

¹ Wytyczne Instytucji Zarządzającej do opracowania Lokalnych Programów Rewitalizacji, Departament Zarządzania Programami Rozwoju Regionalnego, Olsztyn 16 października 2008 r.

również podsumowanie realizacji postawionych w dokumencie celów rewitalizacyjnych. Okres ten zakończy się ok. 2020 roku.

1.2. Cele Programu

Celem strategicznym Lokalnego Programu Rewitalizacji, przyjętym na lata 2007- 2015 jest: *„Pieniężno- przyjazne i atrakcyjne miejsce zamieszkania, rozwoju i przedsiębiorczości”*.

*„Pieniężno -
przyjazne i atrakcyjne miejsce zamieszkania,
rozwoju i przedsiębiorczości”*

Wybór powyższego, opiera się na przyjętej Strategii Zrównoważonego Rozwoju Miasta i Gminy Pieniężno 2005 – 2015.

Wyznaczony cel jest zgodny z przyjętym celem IV Priorytetu Regionalnego Programu Operacyjnego Warmia i Mazury na lata 2007 – 2013 *„Wzmocnienie miast o wysokim potencjale rozwojowym jako atrakcyjnych centrów przedsiębiorczości, usług i zamieszkiwania”*.

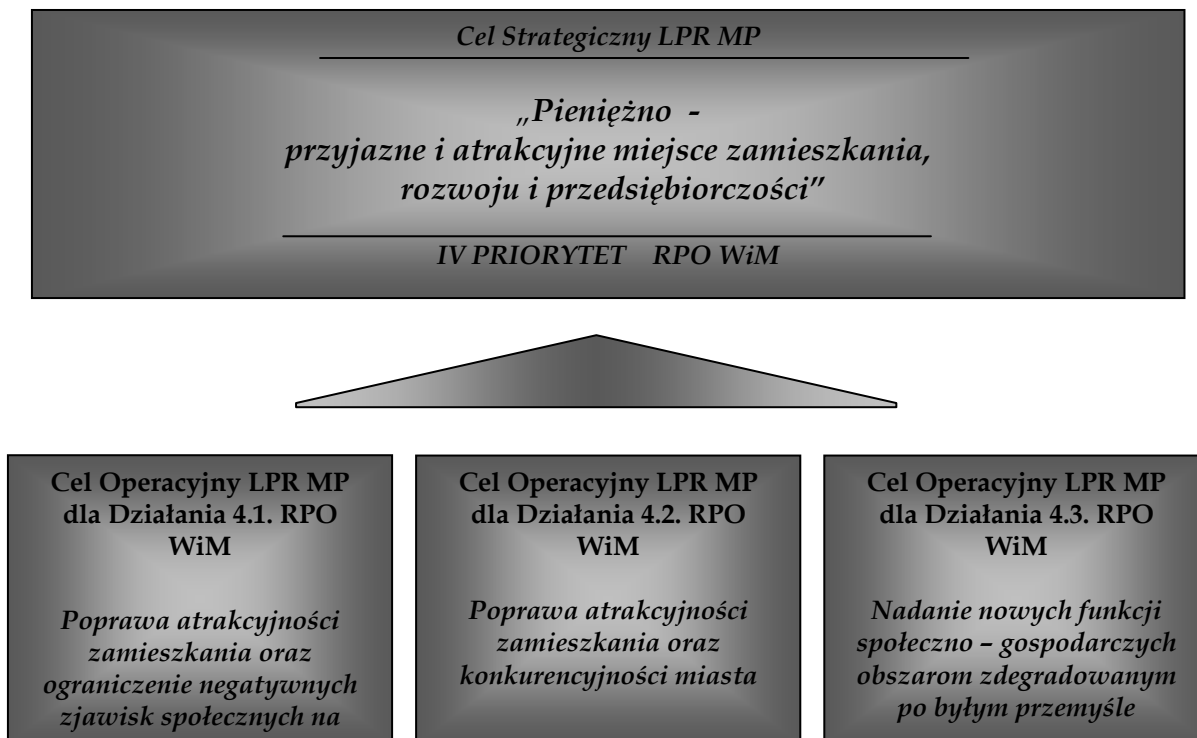
Przyjęty cel strategiczny sumuje trzy cele operacyjne, zestawione w następujących grupach problemowych określonych w RPO WiM :

1. W grupie problemowej dotyczącej rewitalizacji „wielkiej płyty”:
 - **Cel operacyjny: „Poprawa atrakcyjności zamieszkania oraz ograniczenie negatywnych zjawisk społecznych na obszarach wielkiej płyty”** (Działanie 4.1. Humanizacja blokowisk),
2. W grupie problemowej dotyczącej obszaru miejskiego:

- Cel operacyjny: *„Poprawa atrakcyjności zamieszkania oraz konkurencyjności miasta”* (Działanie 4.2. Rewitalizacja miast),
3. W grupie problemowej dotyczącej obszarów przemysłowych:
- Cel operacyjny: *„Nadanie nowych funkcji społeczno - gospodarczych obszarom zdegradowanym po byłym przemyśle”* (Działanie 4.3. Restrukturyzacja terenów powojkowych i przemysłowych).

Określone cele operacyjne Lokalnego Programu Rewitalizacji realizują zasadę koncentracji, przyjętą w polityce regionalnej, w Polsce wdrożoną między innymi poprzez *„Narodową Strategia Rozwoju Regionalnego”*.

Rys. 1. Cel strategiczny oraz cele operacyjne Lokalnego Programu Rewitalizacji Miasta Pieniężno na lata 2007 – 2015 z perspektywą do roku 2020 (LPR MP)



Źródło: Opracowanie własne.

Lokalny Program Rewitalizacji w swoich zapisach priorytetowo traktuje strefę historyczną miasta, jako obszaru rozwoju usług i drobnej przedsiębiorczości oraz obszar życia publicznego mieszkańców.

Realizowane zadania na wyodrębnionym obszarze poprzez efekt polaryzacji przyczynią się do podniesienia atrakcyjności pozostałych obszarów miasta.

Planowane utworzenie infrastruktury społecznej wpłynie na rozwój kultury, edukacji, a tym samym zaktywizuje dużą część osób biernych społecznie i zawodowo do realizacji własnych pasji w nowo powstałych lub zmodernizowanych obiektach.

2. Diagnoza sytuacji przestrzenno- społeczno- gospodarczej gminy

2.1. Sfera przestrzenna

2.1.1. Charakterystyka miasta

Gmina Pięno położona jest w województwie warmińsko- mazurskim, w powiecie braniewskim, graniczącym z Obwodem Kaliningradzkim. Usytuowana jest na terenie Wzniesień Górowskich nad rzeką Walszą (prawy dopływ rzeki Pasłęki) . Graniczy z gminami: Braniewo (od północnego-zachodu), Lelkowo (od północy), Górowo Iławieckie (od północnego-wschodu), Lidzbark Warmiński (od południowego- wschodu), Orneta (od południa), Płoskinia (od zachodu).

Rysunek 1. Położenie Gminy



<http://bip.pieniezno.pl>

Pieniężno jest gminą miejsko- wiejską. Leży w regionie mało zurbanizowanym. Brak jest rozwiniętego przemysłu. Dominuje tu gospodarka rolnicza i leśna. Posiada duże walory turystyczno- krajobrazowe. W skład gminy wchodzi 34 miejscowości, które tworzą 25 sołectw. Gmina zajmuje 241 km² powierzchni. Zamieszkuje ją 7 119 mieszkańców, z czego miasto Pieniężno 3 114 osób (stan na 30 września 2008r.)

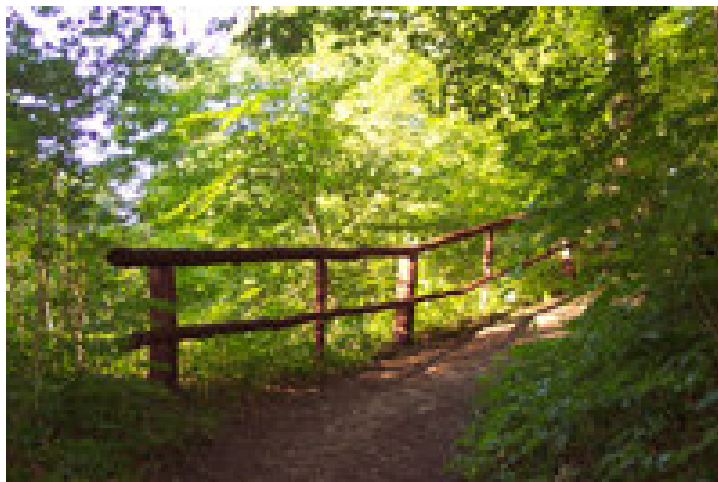
Rysunek 2. Mapa Gminy



Źródło: <http://www.pieniezno.pl>

Pod względem rzeźby terenu panuje tu powszechnie wysoczyzna morenowa falista, z nałożonymi na nią licznymi pasmami akumulacyjnych moren czołowych ostatniego zlodowacenia. W obszarze gminy leży jeden z najstarszych rezerwatów krajobrazowych i geologicznych na terenie Pojezierza Mazurskiego- „Dolina Rzeki Walszy”. Rezerwat jest wyłobiony przez rzekę na głębokość od 48 do 60m i szerokość od 200 do 1000m.

Zdjęcie 1. Rezerwat rzeki Walszy



Źródło: <http://www.pieniezno.pl>

Przez Pieniężno przebiegają drogi wojewódzkie Nr 507 (łącząca miasto z Braniewem i Ornetą), Nr 510 (prowadząca do przejścia granicznego z Obwodem Kaliningradzkim) oraz droga Nr 512 (łącząca miasto z Górowem Iławieckim). Odległość od stolicy województwa- Olsztyna wynosi 63 km, od Warszawy 281 km, Gdańska 119 km, Torunia 227 km, oraz od granicy z Obwodem Kaliningradzkim 22 km.

Rysunek 2. Mapa Miasta



Źródło: <http://www.pieniezno.pl>

2.1.2. Uwarunkowania przyrodnicze i ochrony środowiska

Teren gminy położony jest w obrębie Mezuregionu Wzniesień Górowskich stanowiącego zachodnią część Niziny Staropruskiej. Jest to odosobniony wał morenowy o średniej wysokości przekraczającej 150 m n.p.m., osiągający w kulminacji Góry Zamkowej 216 m n.p.m. Rzeźbę terenu stanowi wysoczyzna morenowa falista, z nałożonymi na nią licznymi pasmami akumulacyjnych moren czołowych. Górowskie Wzniesienia odcinają się wyraźnym progiem od otaczających je regionów, posiadających zdecydowanie nizinny charakter: Równiny Warmińskiej, Równiny Orneckiej, Niziny Sępopolskiej. Na południowych stokach Góry Zamkowej bierze początek rzeka Wałsza, która płynąc w kierunku południowo-zachodnim tworzy poniżej Pieniężna głęboko wcięty jar - rezerwat "Dolina rzeki Wałszy". Rzeka Wałsza jest najdłuższym dopływem rzeki Pasłęki.



Źródło: <http://www.pieniezno.pl>

Rezerwat „Dolina rzeki Walszy” został utworzony w 1957 r., zajmuje powierzchnię 220,47 ha i jest objęty ochroną w celu zachowania krajobrazu malowniczo ukształtowanego odcinka doliny Walszy. Teren ten wykształcił się w wyniku działalności ostatniego zlodowacenia bałtyckiego lobu lodowcowego Zatoki Gdańskiej w jego VII fazie. Materiał glebowy stanowią tłuste gliny morenowe i piaski zwałowe moreny dennej falistej.² **Flora rezerwatu liczy ok. 300 gatunków. Spośród roślin chronionych występują tu widłak jałowcowaty, buławnik czerwony, podkolan biały i inne.** Do stałych mieszkańców rezerwatu należą: dzik, sarna, zając, borsuk, jeż, kuna, wiewiórka, tchórz i jenot. Okresowo przebywają w lasach rezerwatu jeleni i łoś. Przełom Walszy zamieszkują liczne gatunki ptaków: sikory, dzięcioły, zięby, sójki, sroki, myszołowy, pełzacze, zimorodki, pluszcze, kruki, wrony i kosy. Liczne ścieżki i oznaczone szlaki są główną atrakcją dostępną turystom, pozwalają na bliższe poznanie tego ciekawego obiektu, sprzyjają dostrzeganiu walorów otoczenia i rozwijaniu przyrodniczych zainteresowań.

Klimat Miasta uwarunkowany jest lokalnymi elementami środowiska, mianowicie rzeźbą terenu, powierzchnią lasów oraz przepływającą przez Pieniężno rzeką Walszą. Klimat regionu charakteryzuje się chłodnymi latami oraz łagodnymi zimami. Średnia roczna amplituda temperatur powietrza wynosi 19- 20°C. Temperatura powietrza mierzona na wysokości 2 m nad powierzchnią gruntu, średnio w skali roku wynosi 6- 7°C.³

Miasto leży w obszarze Zielonych Płuc Polski. Lasy na terenie gminy zajmują 22,9 % powierzchni obszaru. Na tereny leśne obszaru składają się lasy i bory mieszane. Tereny te są mocno pofałdowane, ze stosunkowo bogatą siecią krótkich cieków wodnych. Lasy występują tu nierównomiernie. Ich

² <http://www.pieniezno.pl/?site=walory>

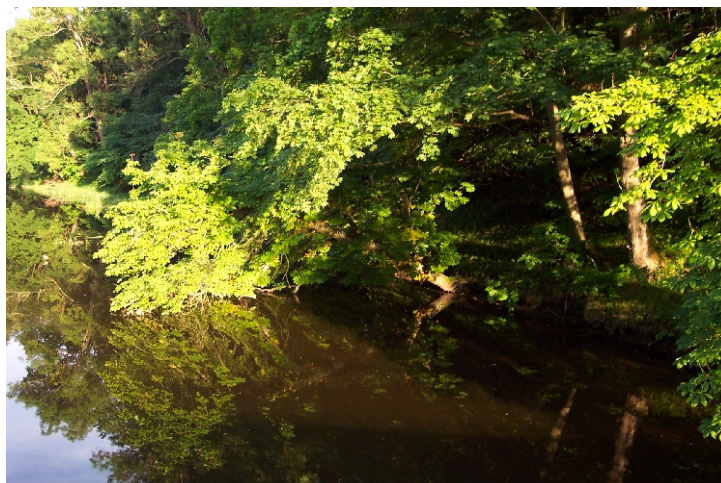
³ „Program ochrony środowiska Miasta i Gminy Pieniężno na lata 2004- 2007”, Pieniężno, lipiec 2004, s.8.

największa gęstość przypada na wschodnią część gminy. Brak jest zwartych kompleksów leśnych.

Jakość wód

Rzeka Walsza jest jednym z największych dopływów Pasłęki. Długość rzeki wynosi 65,4 km, z czego 34,8 km środkowego odcinka znajduje się w granicach administracyjnych omawianej jednostki, a powierzchnia jej zlewni wynosi 406,4 km². Średni przepływ w profilu ujściowym wynosi 2,9 m³/s. Źródła rzeki znajdują się na stokach Góry Zamkowej w centralnej części Wzniesień Górowskich. Zlewnia Walszy, zbudowana głównie z gliny zwałowej z fragmentami utworów piaszczystych i torfowisk charakteryzuje się falisto-pagórkowatą rzeźbą z licznymi rozcięciami erozyjnymi i zagłębieniami wytopiskowymi o dobrze rozwiniętej sieci rzecznej.

Zdjęcie Rzeka Walsza



Źródło: <http://www.pieniezno.pl>

Rzeka płynie głęboką doliną o stromych zboczach, poniżej Pienięzna sięgającą 60 m głębokości. Głównym dopływem Walszy jest rzeka Warna o długości 20 km, z czego 3,6 km znajduje się w granicach omawianego obszaru. Zlewnia

dopływu o powierzchni 108,7 km² położona jest w obrębie Wzniesień Górowskich. Średni przepływ w profilu ujściowym wynosi 0,7 m³/s.⁴

Rzeka	Lokalizacja przekroju	km biegu rzeki	Ocena ogólna	Wskaźniki obniżające jakość wód
Walsza	Skarbiec	53,6	IV	barwa, ChZT-Mn, ChZT-Cr, OWO, amoniak, azot Kjeldahla, rtęć, oleje mineralne, l. bakt. coli t. fekalnego
	Zięby	47,3	IV	barwa, ChZT-Mn, ChZT-Cr, OWO, azot Kjeldahla, ?elazo, l. bakt.coli t. fekalnego, og. l.bakt. coli
	Wopy	42,8	IV	barwa, ChZT-Mn, ChZT-Cr, OWO, fosforany, oleje mineralne, l.bakt. coli t. fekalnego
	powyżej Pieniężna	22,4	III	barwa, BZT5, ChZT-Mn, ChZT-Cr, OWO, amoniak, azot Kjeldahla, azot og., fosforany, siarczany, mangan, ?elazo, ind. saprob. fitopl., l.bakt. coli t. fekalnego, og. l. bakt. coli
	poniżej Pieniężna	19,2	IV	barwa, ChZT-Mn, ChZT-Cr, OWO, amoniak, azot Kjeldahla, fosforany, oleje mineralne, l. bakt. coli t. fekalnego, og. l. bakt. coli
	Bardyny	0,1	IV	barwa, ChZT-Mn, ChZT-Cr, OWO, azot Kjeldahla, fosforany, l. bakt.coli t. fekalnego, og. l. bakt. coli

Tab.1. Źródło: Opracowanie własne na podstawie „Ocena jakości wód rzek badanych w 2006 roku - Delegatura WIOŚ w Elblągu”.

Z badań przeprowadzonych przez Delegaturę WIOŚ w Elblągu w 2006 roku wynika, że stan czystości wód rzeki Walszy jest niezadawalający. Spośród sześciu punktów pomiarowych, jedynie w jednym (powyżej Pieniężna) wody rzeki klasyfikują się do III klasy czystości, czyli wód zadawalających pod względem czystości według 5 klasowej oceny jakości wód wprowadzonej rozporządzeniem Ministra Środowiska z dnia 11 lutego 2004 r. w sprawie klasyfikacji dla prezentowania stanu wód powierzchniowych i podziemnych, sposobu

prowadzenia monitoringu oraz sposobu interpretacji wyników i prezentacji stanu tych wód (Dz.U. nr 32, poz. 284). Rozporządzenie weszło w życie w marcu 2004 r. i przewiduje następujące klasy jakości wód:

- klasa I - to wody bardzo dobrej jakości,
- klasa II - wody dobrej jakości,
- klasa III - wody zadowalającej jakości,
- klasa IV - wody niezadowalającej jakości,
- klasa V - wody złej jakości.

Większość wód rzeki Wałszy jest niezadawalającej jakości (klasa IV), o czym świadczą wskaźniki zawartości m.in. fosforanów, amoniaku, rtęci i bakterii *coli* typu fekalnego.

Również Warna- dopływ rzeki Wałszy oraz Banówka, przepływające przez gminę, są niezadawalającej jakości. Ta ostatnia, w punkcie pomiarowym na wysokości Piotrowca, otrzymała klasę V.

Rzeka	Lokalizacja przekroju	km biegu rzeki	Ocena ogólna	Wskaźniki obniżające jakość wód
Warna	Łajsy	1,3	IV	barwa, ChZT-Mn, ChZT-Cr, OWO, azot Kjeldahla, fosforany, glin, l.bakt. coli t. fekalnego
Banówka	Piotrowiec	28,2	V	barwa, amoniak, azot Kjeldahla, azotany, azotyny, azot og., mangan, l. bakt. coli t. fekalnego, og. l. bakt. coli
	Gronówko	16,1	IV	barwa, zawiesina og., ChZT-Mn, ChZT-Cr, fosforany, oleje mineralne, l. bakt. coli t. fekalnego, og. l. bakt. coli
	Podleśne	10,5	IV	barwa, BZT5, ChZT-Mn, ChZT-Cr, fosforany, oleje mineralne, l. bakt.coli t. fekalnego, og. l. bakt. coli

Tab.2. Źródło: Opracowanie własne na podstawie „Ocena jakości wód rzek badanych w 2006 roku - Delagatura WIOŚ w Elblągu”.

Powietrze

W „Ocenie Rocznej jakości powietrza w województwie warmińsko-mazurskim za rok 2008” wykonanej przez Wojewódzki Inspektorat Ochrony Środowiska województwa warmińsko-mazurskiego w Olsztynie, w strefie bartoszycko-lidzbarskiej (strefa obejmuje powiat braniewski, gminę Pieniężno) nie stwierdzono przekroczenia dopuszczalnego poziomu stężeń ze względu na kryterium ochrony zdrowia oraz ochrony roślin.

We wszystkich ocenach strefa otrzymała klasę **A**. Według instrukcji GIOŚ klasa A przyznawana jest jeżeli stężenia zanieczyszczenia na terenie strefy nie przekraczają odpowiednio poziomów dopuszczalnych, poziomów docelowych, poziomów celów długoterminowych.

Hałas

Środki transportu drogowego i kolejowego są ruchomymi źródłami hałasu, decydującymi

o parametrach klimatu akustycznego przede wszystkim na terenach zurbanizowanych. Emitują hałas o poziomie dźwięku wynoszącym od 75 do 95 dB, między innymi: pojazdy jednośladowe od 79 do 87 dB, samochody ciężarowe od 83 do 93 dB, autobusy i ciągniki od 89 do 92 dB, samochody osobowe od 75 do 84 dB, maszyny drogowo i budowlane od 75 do 85 dB, wozy oczyszczania miasta od 74 do 95 dB.

Ważną rolę w kształtowaniu klimatu akustycznego odgrywa układ dróg, natężenie ruchu,

struktura rodzajowa potoku pojazdów, stan nawierzchni jezdni, odległość zabudowy mieszkalnej od jezdni, stan techniczny pojazdów oraz prędkość jazdy.⁵

⁵ Tamże, s.31

Głównym źródłem hałasu komunikacyjnego są przebiegające przez Pieniężno ciągi komunikacyjne, mianowicie droga Nr 507 (łącząca miasto z Braniewem i Ornetą), Nr 510 (prowadząca do przejścia granicznego z Obwodem Kaliningradzkim) oraz droga Nr 512 (łącząca miasto z Górowem Iławieckim).

Ochrona przyrody

W granicach administracyjnych gminy obszarami objętymi prawną ochroną (Obszarami Chronionego Krajobrazu) są obszar rzeki Wałszy, Równiny Orneckiej oraz Wzniesień Górowskich.

Obszar chronionego krajobrazu obejmuje wyróżniające się krajobrazowo tereny

o różnych typach ekosystemów. Zagospodarowanie tych ekosystemów powinno zapewnić

zachowanie stanu względnej równowagi ekologicznej "systemów przyrodniczych".⁶

Pod ochroną pozostają również trzy pomniki przyrody (2 lipy i 1 klon).

Pomnikiem przyrody jest twór przyrody cenny ze względów naukowych, zabytkowych, krajobrazowych i innych, prawnie chroniony. Są to stare drzewa, głazy narzutowe, aleje, formacje skalne, źródła. Na terenie Polski istnieje 35 074 pomników przyrody (stan na 2007r.)⁷

⁶ Tamże, s.10

⁷ <http://encyklopedia.pwn.pl>

2.1.3. Uwarunkowania historyczne

Pieniężno, jeszcze przed podbojem krzyżackim, stanowiło gród obronny należący do pogańskich Prusów. Funkcjonował pod nazwą *Malcekuke*. Jest to najstarsza znana nazwa Miasta i stanowi zbitek słów *malko-* czyli drzewo, zarośla, las oraz *kuke-* czyli czart, diabeł, co w wolnym tłumaczeniu oznacza „czarci las”. Położenie grodu było znakomite do obrony. Gród stanął na urwistym brzegu, gdzie rzeka Walsza bierze zakręt.

W połowie XIII w. , *Wewa* (prawdopodobnie ostatni książę staropruski) poniósł klęskę w walce z Krzyżakami. Na mocy umowy zawartej między Krzyżakami a papieżem Innocentym IV teren Warmii otrzymał biskup, a posiadłości *Wewy* przekazano kapitule. 7 kwietnia 1282 roku w kronikach sądowych po raz pierwszy pojawia się nowa nazwa grodu- *Melzak*. Nie był to jeszcze fakt istnienia miasta lecz grodu.

Data nadania praw miejskich nie jest dokładnie znana. Nazwa *civitas* (z łac. miasto) pojawiła się po raz pierwszy w dokumentach z 1312 roku, gdy kapituła warmińska wystawiła przywilej lokalizacyjny na prawie chełmińskim. Założenie miasta i sołectwa powierzono Teodorykowi von Lichtenfeld, który jednak nie podołał temu zadaniu. Teodoryk odstąpił sołectwo i lokalizację miasta emigrantom z Holandii. Ostatecznie kapituła potwierdziła nabyte prawa Henrykowi z Pasłęka.

Okolo roku 1340 miasto zaczęto otaczać murem obronnym, który wraz z zamkiem powstałym w XIV wieku stanowił jednolity system obronny. Do miasta wiodły dwie bramy: od wschodu brama braniewska i od południa brama ornecka. W środku obszaru przeznaczonego na parcele miejskie został wydzielony rynek w kształcie kwadratu. Od tego kwadratu odchodziły

parcele i półparcele, zaś sam skraj miasta zwany był jako "budy". Rozwój miasta w XIV w. spowodował, że Pieniężno stało się ośrodkiem administracyjnym dużej części Warmii, w mieście osiedlili się liczni sukiennicy i kapelusznicy.

Wojny nie oszczędziły miasta. W 1414 roku zostało najechane i spalone przez wojska tatarskie. Podczas wojny trzynastoletniej (1454-1466) zostało ponownie zniszczone. W 1466 roku, na mocy pokoju toruńskiego, Pieniężno wraz z całą Warmią przeszło pod berło Rzeczypospolitej i pozostało w jej granicach do 1772r.

Źródła donoszą, iż w latach 1517- 1519 na terenie miasta przebywał Mikołaj Kopernik. Zamek pieniężniński był ośrodkiem skąd Kopernik wyjeżdżał na lokacje sąsiednich wsi. Dokonał on lokacji m.in. w Radziejewie, Łajsach, Łoźniku i Wopach.

W 1520 roku, w czasie ostatniej wojny z Krzyżakami, wojska Albrechta Hohenzollerna zajęły i częściowo spaliły miasto, lecz po rozejmie je opuściły. Stuletni okres pokoju pozwolił miastu na dalszy rozwój. W 1626 r. zostało najechane przez Szwedów. Ocalał jedynie zamek i kościół. 40 lat później w pożarze spłonął ratusz i kościół.

Na początku XVIII wieku miasto dotknęła epidemia dżumy, która zdziesiątkowała ludność. Szacuje się, że na skutek choroby zmarł wtedy co dziesiąty mieszkaniec grodu.

W 1772 r. Pieniężno przeszło pod panowanie Prus, liczyło wówczas 1568 mieszkańców, 414 domów, działały 2 folusze, tartak, młyn i cegielnie. Duże zasługi w rozwoju miasta miała rodzina Dromlerów, która prowadziła w nim

dom handlowy. Mieszczanie zajmowali się sukiennictwem, kotlarstwem, uprawą lnu, hodowlą owiec i produkcją cegieł.

W wieku XIX Pieniężno było wielokrotnie niszczone przez pożary. Dotknęła je również kilkakrotnie epidemia cholery. W 1908 r. miasto otrzymało gaz i wodociągi a w 1916 r. światło elektryczne. W roku 1910 otwarto gimnazjum humanistyczne. W 1922 powstało kolejne, również o profilu humanistycznym, które funkcjonowało przy klasztorze werbistów do 1938 r.

Klasztor księży werbistów powstał z inicjatywy św. Arnolda Janssena, założyciela Werbistów. Poszukiwał on młodych ludzi, którzy gotowi byli nieść w świat słowa Ewangelii. Za odpowiednich kandydatów uważał mieszkańców Warmii. W 1907 r. podjął starania o utworzenie placówki na tym obszarze. Ostatecznie wybrano posiadłość bezdzietnego małżeństwa Krugerów w miasteczku *Mehlsack*, obecnie Pieniężno. Klasztor budowany był przez 10 lat począwszy od 1921 r. Na patrona wybrano św. Wojciecha.

Według spisu powszechnego z 1939 r. Pieniężno liczyło 4393 mieszkańców. Na terenie miasta istniały m.in. 6 restauracji, 3 banki, 3 hotele, sanatorium, hurtownia tytoniu, pensjonat, 3 wypożyczalnie samochodów, 2 cukiernie, ślusarnie i księgarnie. 31 sierpnia 1944 r. po wielkim nalocie na Królewiec miasto zostało zrównane z ziemią. Zostało zniszczone w około 90 %. W lutym 1946 r. liczyło ok. 460 mieszkańców. Miasto zaczęto odbudowywać w latach pięćdziesiątych.

W roku 1884 oddano do użytku 28-kilometrową linię kolejową Braniewo-Pieniężno. W 1885r. nastąpiło włączenie do ruchu jednotorowej linii kolejowej Olsztyn-Kobbelbude-Królewiec, dzięki której Pieniężno zostało połączone z jednej strony przez Zinten z Królewcem, a z drugiej strony przez Ornetę z

Olsztynem. 17 lutego 1944r. most kolejowy został wysadzony przez wojska niemieckie. Ponownie kolej uruchomiono w latach pięćdziesiątych. Dziś, po odbudowie, jest to najwyższy most kolejowy w Polsce.⁸

W latach 80-tych rozpoczęto rekonstrukcję Starego Miasta i Ratusza. W roku 1997 zamontowano wieżyczkę – jest to konstrukcja stalowa obita blachą miedzianą z kopułą. W kopule zostały złożone dokumenty historyczne dotyczące miasta, zdjęcia radnych i zarządu oraz notatka dotycząca danych o historii odbudowy Ratusza.⁹

Obiekty zabytkowe

Na terenie miasta znajdują się liczne obiekty historyczne.

W samym rejestrze zabytków nieruchomości województwa warmińsko – mazurskiego w mieście wpisanych zostało dziewięć obiektów w tym jeden układ urbanistyczny.

Tab. 1. Rejestr zabytków nieruchomości miasta Pięno.

MIASTO	ULICA	ADRES	OBIEKT	WPIS	DATA WPISU	DECYZJA
PIENIĘŻNO			KOŚCIÓŁ SZPITALNY P.W. ŚW. JAKUBA I ROCHA	A-202	9 marca 1957	L.KL.IV/04/57
PIENIĘŻNO			UKŁAD URBANISTYCZNY - ZAŁOŻENIE URBANISTYCZNE STAREGO MIASTA W OBRĘBIE MURÓW MIEJSKICH WRAZ Z ZABUDOWĄ	A-352	25 lipca 1957	L.263
PIENIĘŻNO			MIEJSKIE MURY OBRONNE /ZACHOWANE FRAGMENTY/	A-353	25 lipca 1957	L.264
PIENIĘŻNO	DWORCOWA	17	BUDYNEK DAWNEGO MŁYNA	A-4489	3 stycznia 2008	IZAR(JD)-4100/5-92/07/08
PIENIĘŻNO	RYNEK	002	BUDYNEK MIESZKALNY - PLEBANIA	A-355	25 lipca 1957	L.265
PIENIĘŻNO	RYNEK		RATUSZ	A-415	26 października	L.333

⁸ <http://bip.pieniezno.pl/?cid=104>

⁹ <http://bip.pieniezno.pl/?cid=97>

					ika 1957	
PIENIĘŻNO	RYNEK		ZAMEK KAPITUŁY	A-354	25 lipca 1957	L.266
PIENIĘŻNO	RYNEK	002	KOŚCIÓŁ PARAFIALNY P.W. ŚW. PIOTRA I PAWŁA /W GRANICACH DZIAŁKI/	A-3523	3 czerwca 1993	
PIENIĘŻNO	RYNEK		WIEŻA PO KOŚCIELE EWANGELICKIM	A-3500	14 maja 1993	

Źródło: Opracowanie własne na podstawie „Rejestru zabytków nieruchomości województwa warmińsko – mazurskiego”. Stan prawny na 30 września 2009 r.

Na szczególną uwagę zasługują: Ratusz Miejski, Zamek Kapituły Warmińskiej oraz układ urbanistyczny starego miasta.

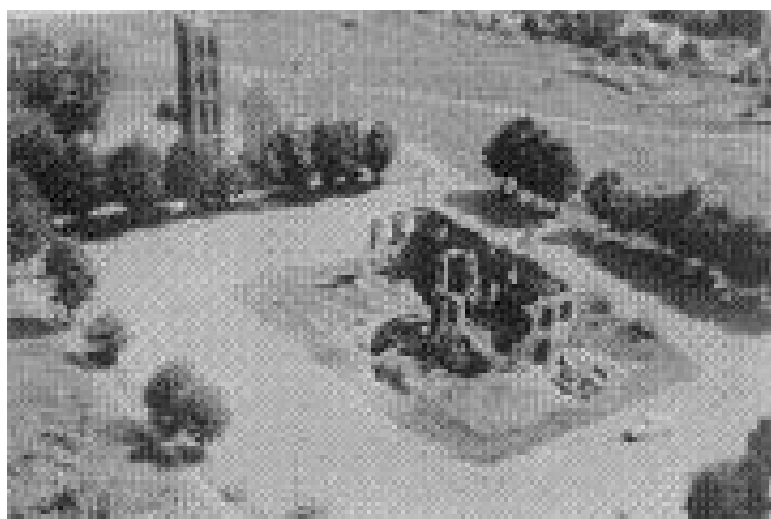
Ratusz Miejski

Historia powstania budynku Ratusza Miejskiego nie jest dokładnie znana. Literatura historyczna wskazuje, iż Ratusz istniał już w II połowie XIV wieku. W 1627 r. uległ zniszczeniu po najeździe Szwedów. Władze Miasta postarały się wówczas o odbudowę budynku, jednakże niedługo po tym, bo w 1666 r., Ratusz Pieniężna zostaje zniszczony w wyniku pożaru.

Pod koniec II wojny światowej Pieniężno wraz z Ratuszem zostaje doszczętnie zniszczone. Teren Starego Miasta wraz z Ratuszem zaczęto rekonstruować w latach 80-tych XX wieku. W 1997 r. budynek rozbudowano o wieżyczkę.



Rysunek 1. Ratusz przed działaniami wojennymi.



Rysunek 2 Ruiny Ratusza po II wojnie światowej



Rysunek 3 Ratusz obecnie

Zamek Kapituły Warmińskiej

Zamek stał się siedzibą Kapituły Warmińskiej w XIV. We wcześniejszych czasach był prawdopodobnie drewnianym obiektem otoczonym palisadami. W XV w. po renowacji i rozbudowie stanowił już czteroskrzydłowy budynek murowany, który stał się rezydencją administratora komornictwa pieniężnińskiego. Na wyższych kondygnacjach budynku znajdowały się strzelnice. Woda otaczająca zamek z trzech stron stanowiła dodatkowy element bezpieczeństwa obiektu.

W XVII wieku zamek przebudowano, nadając mu tym samym charakterystyczną dla ówczesnych czasów wczesno barokową architekturę. W 1798 r., gdy Pięno przeszło pod władanie Prus, zburzono dwa skrzydła budynku grożące zawaleniem. Pozostałe dwa skrzydła przetrwały do czasów

dzisiejszych. Na początku XX w. podejmowano się renowacji budynku, która trwała do 1931r. Obecnie zamek stanowi murowane ruiny wymagające renowacji.



Rysunek 4 Zamek Kapituły Warmińskiej, zdjęcie archiwalne.



Rysunek 5 Zamek Kapituły Warmińskiej obecnie.

2.1.4. Własność gruntów i budynków

2.1.5. Infrastruktura techniczna

2.1.6. Identyfikacja problemów

2.2. Sfera Gospodarcza

2.2.1. Główni pracodawcy/ struktura i trendy

2.2.2. Struktura podstawowych branż gospodarki znajdującej się na terenie gminy trendy,

2.2.3. Ilość podmiotów gospodarczych i osób zatrudnionych w danych sektorach/trendy

2.2.4. Identyfikacja problemów

2.3. Sfera Społeczna

2.3.1. Struktura demograficzna i społeczna / trendy

Gmina Pięńno zamieszkiwana jest przez 7160 osób, z czego w samym mieście mieszka 3131, a na terenach wiejskich 4029 osób¹⁰. Na ogólną liczbę ludności przypada 3456 kobiet i 3704 mężczyzn. W samym mieście na 108 kobiet przypada 100 mężczyzn. Odwrotnie sytuacja wygląda na wsi, gdzie na 83 kobiety przypada 100 mężczyzn.

Zjawisko fluktuacji w strukturze przestrzennej gminy kształtowało się bardzo podobnie jak w pozostałych miastach i wsiach całego kraju po okresie transformacji. Zmiany systemowe wprowadzające wolny rynek uwypukliły problem tzw. zjawiska bezrobocia ukrytego¹¹. Ten największy problem

¹⁰

¹¹ J.Kaliński, Transformacja gospodarki polskiej w latach 1989 – 2004, Szkoła Główna Handlowa w Warszawie - Oficyna Wydawnicza, Warszawa 2009, s. 124.

społeczny - bezrobocie na obszarach wiejskich i małych miasteczek, spowodowany był likwidacją gospodarstw rolnych oraz nierentownych przedsiębiorstw państwowych i spółdzielczych, czego jednym z efektów była zmiana miejsca zamieszkania, poprzez tzw. wyjazdy za pracą.

Tabela . Liczba ludności w latach 2004 - 2005

Rok	Ogółem	Miasto	Wieś
2004	7360	3232	4128
2005	7294	3197	4097
2006	7220	3151	4069
2007	7160	3131	4029

Źródło: Dane ewidencji Ludności Urzędu

Aktualnie średnia gęstość zatrudnienia od kilku lat utrzymuje się na podobnym poziomie i wynosi dla gminy ok. 29 osób /km², w samym mieście kształtując się na poziomie 783 os./km². Niepokojącym zjawiskiem w obszarze gminy jest ujemne saldo migracji oraz zerowe saldo przyrostu naturalnego. W okresie 2004 – 2007 liczba ludności zmniejszyła się o 200 osób.

Rok	Wskaźnik urodzeń ogółem	Wskaźnik urodzeń na 100 0mieszkańców
2004	-12	-1,6
2005	+9	+1,2
2006	-11	-1,5
2007	+14	+1,9

W analizowanych latach (2004 – 2007) urodziło się więcej chłopców 152 i stanowią 57,07 %.

Zmiany demograficzne w obszarze struktury wiekowej mieszkańców ukazują spadek ludności w wieku produkcyjnym o 2,66 %. Różnica między liczbą osób w wieku poprodukcyjnym, a przedprodukcyjnym wynosi 0,02 na niekorzyść tych ostatnich (wskaźnik – 1,32 %).

Tabela . Struktura wiekowa ludności w latach 2004 - 2008

Struktura wieku	% ogółu populacji w 2004	% ogółu populacji w 2008	% spadek wzrostu
Wiek przedprodukcyjny	18,57	19,89	1,32
Wiek produkcyjny	69,24	66,58	2,66
Wiek poprodukcyjny	12,19	13,53	1,35

Źródło: Dane ewidencji Ludności Urzędu

Poziom wykształcenia mieszkańców nie uległ znacznym wahaniom. Największą liczbę ludności stanowią osoby o wykształceniu podstawowym oraz bez wykształcenia – 44,8 %. W omawianym okresie nie odnotowano również wzrostu wykształcenia wyższego.

Tabela . Poziom wykształcenia ludności w latach 2004 - 2008

Struktura wieku	% 2004	% 2008	% spadek wzrostu
Wyższe	8,14	8,14	
Średnie i policealne	24,01	24,03	
Zasadnicze zawodowe	23,03	23,06	
Podstawowe	36,62	36,66	
Bez wykształcenia	8,20	8,14	

Źródło: Dane Urząd Statystyczny w Olsztynie i PUP w Braniewie.

2.3.2. Określenie grup społecznych wymagających wsparcia w ramach programu rewitalizacji

Gminę zamieszkuje ogółem 3194 rodziny. W tym 276 rodzin posiadających troje i więcej dzieci – 8,61 % ogółu rodzin (rodziny wielodzietne). 10,4 % - 332 stanowią rodziny niepełne. Gospodarstw domowych wg powszechnego spisu ludności z 2002 r. jest 2169, w tym:

- teren miejski – 1020,
- tereny wiejskie - 1149

2.3.3. Stan i zróżnicowanie dochodowości gospodarstw domowych

Podstawowe źródło utrzymania mieszkańców Pieniężna pochodzi z gospodarstw rolnych. Osoby zatrudnione stanowią niecałe 30 %.

Aktywność zawodowa mieszkańców przedstawia się w następujący sposób:

- 1) Pracujący w sektorze (publicznym i prywatnym) na podstawie umowy o pracę – 479,
- 2) Prowadzący działalność gospodarczą na własny rachunek – 300,
- 3) Podatnicy podatku rolnego (gospodarstwa indywidualne) – 576
- 4) Bezrobotni zarejestrowani (856 w tym 123 z prawem do zasiłku)

Aktywność gospodarcza gminy zorientowana na produkcję rolną skupia gospodarstwa o łącznej wartości 13223 ha. Średnia powierzchnia gospodarstwa w gminie wynosi 23 ha.

2.3.4. Organizacje pozarządowe

Gmina Pieniężno to nie tylko bogactwo kulturalno – historyczne, ale przede wszystkim

2.3.5. Identyfikacja problemów

3. Analizy strategiczne

3.1. Analiza makrootoczenia (PRESTCOM, PEST),

3.2. Analiza mikrootoczenia (Metoda 5 sił Portera)

3.3. Analiza wewnętrzna organizacji (Kluczowe czynniki sukcesu)

3.4. Analiza zewnętrzna organizacji (Analiza Stakeholders)

3.5. Pozycjonowanie strategiczne (SWOT/TOWS, SPACE)

4. Nawiązanie do strategicznych dokumentów dotyczących rozwoju przestrzenno- społeczno-gospodarczego miasta i regionu:

4.1. Strategia Rozwoju Województwa Warmińsko-Mazurskiego do roku 2020r.,

4.2. Strategia zrównoważonego rozwoju gminy

4.3. Studium uwarunkowań i kierunków zagospodarowania przestrzennego gminy,

4.4. Miejskowy plan zagospodarowania przestrzennego gminy

4.5. Dokumenty pozostałe

5. Podstawowe założenia przygotowania Lokalnego Programu Rewitalizacji

- 5.1. Określenie zasad wyznaczania granic
 - 5.1.1. Opis niepożądanych, destrukcyjnych procesów w obszarze rewitalizacji oraz niekorzystne oddziaływania na obszary sąsiednie
 - 5.1.2. Wyniki badań i analiz oraz wnioski z przeprowadzonych konsultacji społecznych.
 - 5.1.3. Opis sposobu uzyskiwania danych do wyznaczania obszaru
6. Wyznaczanie oczekiwanych wskaźników osiągnięć
7. Planowane zadania w latach 2007-2013 na obszarze rewitalizowanym

ODBUDOWA RATUSZA STAROMIEJSKIEGO W PIENIĘŻNIE

- 7.1. Planowane zadania ekonomiczno - przestrzenne na obszarze rewitalizowanym,
- 7.2. Planowane zadania społeczne na obszarze rewitalizowanym
8. Plan finansowy realizacji rewitalizacji - źródła finansowania programu rewitalizacji (budżet JST, państwa, Środki UE, Środki prywatne,
9. System zarządzania
 - 9.1. System wdrażania Lokalnego Programu Rewitalizacji,
 - 9.2. Monitoring i ewaluacja Lokalnego Programu Rewitalizacji.
10. Słownik pojęć
11. Tabele
12. Rysunki
13. Zdjęcia,
14. Wykresy

SŁOWNIK POJEĆ

Adaptacja – [łac. „adaptatio” – dostosowanie]. Jest to przystosowanie obiektów – budynków lub ich części, np. po-przemysłowych, po-wojskowych do nowych funkcji. [„Słownik wyrazów obcych”,1995]¹².

Beneficjent – osoba fizyczna, prawna lub jednostka organizacyjna nieposiadająca osobowości prawnej, której ustawa przyznaje zdolność prawną, realizująca projekty finansowane z budżetu państwa lub ze źródeł zagranicznych na podstawie umowy o dofinansowanie projektu¹³

Budowa - Należy przez to rozumieć wykonywanie obiektu budowlanego w określonym miejscu, także odbudowę, rozbudowę, nadbudowę obiektu budowlanego¹⁴

Budynek - Należy przez to rozumieć taki obiekt budowlany, który jest trwale związany z gruntem, wydzielony z przestrzeni za pomocą przegród budowlanych oraz posiada fundamenty i dach¹⁵.

Budowla – Należy przez to rozumieć każdy obiekt budowlany nie będący budynkiem lub obiektem małej architektury, jak: lotniska, drogi, linie kolejowe, mosty, estakady, tunele, sieci techniczne, wolno stojące maszty antenowe, wolno stojące trwale związane z gruntem urządzenia reklamowe, budowle ziemne, obronne (fortyfikacje), ochronne, hydrotechniczne, zbiorniki, wolno stojące instalacje przemysłowe lub urządzenia techniczne, oczyszczalnie ścieków, składowiska odpadów, stacje uzdatniania wody, konstrukcje oporowe, nadziemne i podziemne przejścia dla pieszych, sieci uzbrojenia terenu, budowle sportowe, cmentarze, pomniki, a także części budowlane urządzeń technicznych (kotłów, pieców przemysłowych i innych urządzeń) oraz fundamenty pod maszyny i urządzenia, jako odrębne pod względem technicznym części przedmiotów składających się na całość użytkową¹⁶

Infrastruktura instytucji kultury –jednostka, której działalność opiera się o wykorzystanie miejsc, wydarzeń i tradycji historycznych regionu lub możliwości kultury *współczesnej* - Infrastruktura instytucji kultury tj. teatry, opery, operetki, filharmonie, instytucje filmowe, kina, muzea, biblioteki, domy kultury, galerie sztuki, zaplecze kulturalne i rozrywkowe np. amfiteatry, miejsca martyrologii, pola bitewne.

Infrastruktura sportowo- rekreacyjna – W ramach RPO W i M będzie dofinansowywana infrastruktura sportowo- rekreacyjna z rozbudowaną częścią rekreacyjną tj. lodowiska, ośrodki jeździeckie, pola golfowe, korty tenisowe, wielofunkcyjne hale widowiskowe itp. (np. w przypadku parków wodnych- wyposażone w zjeżdżalnię, sztuczną rzekę, bicze wodne, gejzery, brodziki itp.).

Instytucja Zarządzająca (IZ) – w przypadku regionalnego programu operacyjnego Zarząd Województwa odpowiedzialny za przygotowanie i realizację programu operacyjnego

¹² Udane adaptacje obiektów po-przemysłowych na cele handlowo-usługowe to nie tylko działania wspierające rozwój miasta w skali mikro i makro, to również działania na rzecz poprawy wizerunku i estetyki przestrzeni miejskiej, przy pełnym poszanowaniu dziedzictwa historyczno-kulturowego oraz architektury tych obiektów.

¹³ Ustawa o zasadach prowadzenia polityki rozwoju (Dz. U. Nr 227.11310. poz. 1658 z dn. 06.12. 2006 r.),

¹⁴ Ustawa z dn. 7 lipca 1994 r., Prawo budowlane, Dz.U.06.156.1118

¹⁵ Ustawa z dn. 7 lipca 1994 r., Prawo budowlane, Dz.U.06.156.1118

¹⁶ j.w.

Kategorie interwencji¹⁷ – Zaszeregowane rodzaje pomocy (kodyfikacje pomocy) w formie udzielanego dofinansowania poprzez fundusze strukturalne. Kategorie interwencji możemy między innymi podzielić, wg: przedmiotu interwencji, formy dofinansowania, występowania terytorialnego, wymiaru lokalizacji. W RPO WiM, występują następujące kategorie interwencji¹⁸:

- według priorytetowych obszarów tematycznych np.:
 - 61 - zintegrowane projekty dla odnowienia obszarów miejskich/wiejskich,
 - 78 - infrastruktura mieszkalnictwa,
- według formy finansowania np.:
 - 01- pomoc bezzwrotna,
 - 02- pomoc(pożyczka gwarancja)
- według obszaru, np:
 - 01- obszar miejski,
 - 02 - obszar górski,
 - 05 - obszary wiejskie,
 - 08 - obszary współpracy transgraniczne.j
- według wymiaru lokalizacji.:
 - NUTS¹⁹ 1 – makroregiony (grupujące kilka województw) – aktualnie 6,
 - NUTS 2 – regiony, województwa – aktualnie 16,
 - NUTS 3 – podregiony zgrupowanie kilku województw – aktualnie 66
 - NUTS 4 – powiaty i miasta na prawach powiatu – aktualnie 379,
 - NUTS 5- gminy – aktualnie 2478,

Lokalny Program Rewitalizacji- opracowany, przyjęty i koordynowany przez gminę wieloletni program działań w sferze przestrzeni, urządzeń technicznych, społeczeństwa i gospodarki zmierzający do wyprowadzenia obszaru z sytuacji kryzysowej oraz stworzenie warunków do dalszego rozwoju obszaru, zgodnie z określonym harmonogramem czasowym i finansowym, stworzony w oparciu o wytyczne²⁰ Instytucji Zarządzającej szczególnie w zakresie wyznaczania obszarów rewitalizowanych.

Mikroobszar- z punktu widzenia LPR oznacza wyznaczoną część obszaru rewitalizowanego, składający się z kilku, kilkunastu lub kilkudziesięciu obszarów projektowych. W/w podział, zrealizowany na podstawie diagnoz: przestrzennych, ekonomicznych i społecznych ma na celu skomasowanie pewnych zjawisk zarówno negatywnych, jak i pozytywnych, w celu lepszego i trafniejszego dostosowania działań rewitalizacyjnych.

Obszar objęty programem rewitalizacji - oznacza obszar zdegradowany, dla którego opracowano i wdraża się program rewitalizacji, w tym cały, lub część obszaru w sytuacji kryzysowej. Obszar powyższy musi spełniać co najmniej trzy kryteria określone w art. 47 ust. 1 rozporządzenia Komisji (WE) nr 1828/2006 z dnia 8 grudnia 2006 r. ustanawiającego szczegółowe zasady wykonania rozporządzenia Rady (WE) nr 1083/2006 ustanawiającego przepisy ogólne dotyczące Europejskiego Funduszu Rozwoju Regionalnego, Europejskiego Funduszu Społecznego oraz Funduszu Spójności oraz rozporządzenia (WE) nr 1080/2006 Parlamentu Europejskiego i Rady w sprawie Europejskiego Funduszu Rozwoju

¹⁷ strona internetowa Ministerstwa Rozwoju Regionalnego oraz dokument Uszczegółowienie RPO WiM

¹⁸ Dziennik Urzędowy Unii Europejskiej L374/49 z dnia 27.12.2006 r.

¹⁹ Skrót od fr. Nomenclature des Unites Territoriales Statistique- statystyczne jednostki terytorialne.

²⁰ Wytyczne do opracowania Lokalnych Programów Rewitalizacji Regionalnego Programu Operacyjnego Warmia i Mazury na lata 2007-2013 (Projekt).

Regionalnego(Dz.Urz. UE L 371 z 27.12.2006 str.1) a także obszar przemysłowy, powojсковy, objęty programem rewitalizacji.²¹

Obszar projektu rewitalizacyjnego - oznacza wyznaczoną część obszaru rewitalizowanego, obejmującą grupę nieruchomości, na której zostanie zrealizowany projekt rewitalizacyjny.

Operator Programu - oznacza osobę fizyczną, prawną, albo jednostkę organizacyjną nie posiadającą osobowości prawnej, której Inicjator Rewitalizacji powierzył odpowiedzialność za opracowanie i/lub realizację programu rewitalizacji.

Partnerstwo Publiczno - Prywatne (PPP) - oparta na umowie współpraca podmiotu publicznego i partnera prywatnego, w celu realizacji zadania publicznego. Unormowana w ustawie z dnia 28 lipca 2005o partnerstwie publiczno - prywatnym (Dz. U. Nr 169, poz. 1420) .

Pomoc publiczna²² - transfer zasobów przypisywany władzy publicznej, spełniającej łącznie następujące warunki:

- transfer ten skutkuje przysporzeniem na rzecz określonego podmiotu, na warunkach korzystniejszych niż rynkowe,
- transfer ten jest selektywny - uprzywilejowuje określone podmioty lub wytwarzanie określonych dóbr,
- w efekcie tego transferu może wystąpić lub występuje zakłócenie konkurencji,
- transfer ten wpływa na wymianę gospodarczą między krajami członkowskimi.

Występowanie pomocy publicznej ocenia się pod kątem realizowanych transakcji, a nie ze względu na podmiot realizujący transakcję²³.

Projekt rewitalizacyjny - oznacza działanie, będące częścią programu rewitalizacji, podjęte na wyznaczonym obszarze, realizowane wg ustalonego harmonogramu czasowo-finansowego, w celu uzyskania określonych wyników.

Rekultywacja - Rekultywacja ściśle odnosi się do terenu, gleby lub ziemi.

Zgodnie z art. 103 ustawy Prawo ochrony środowiska, rekultywacja terenu polega na jego przywróceniu do stanu poprzedniego, w związku z niekorzystnym przekształceniem naturalnym. Z kolei rekultywacja zanieczyszczonej gleby lub ziemi polega na przywróceniu ich jakości do stanu wymaganego standardami jakościowymi²⁴.

Rewaloryzacja (znaczenie etymologiczne) - (re+ fr. valorisation) oznacza nadanie pierwotnej wartości, odnowienie, przywrócenie świetności zespołom i obszarom zabytkowym, jak również podniesienie ich walorów użytkowych i przystosowanie ich do współczesnych funkcji. [„Słownik wyrazów obcych”, 1995].

Rewitalizacja - oznacza kompleksowy proces zmian przestrzennych, technicznych, społecznych i gospodarczych, podjętych w interesie publicznym, realizowanych na wyznaczonym obszarze, których celem jest wyprowadzenie obszaru z sytuacji kryzysowej,

²² Problematyka pomocy publicznej należy do najbardziej skomplikowanych zagadnień prawa wspólnotowego. System prawny "pomocy publicznej" opiera się na anglosaskim modelu prawa precedensowego

²³ Ministerstwo Rozwoju Regionalnego *Pomoc publiczna w programach operacyjnych – Podręcznik dla administracji publicznej*, Warszawa 2008

²⁴ Pojęcie zdefiniowane w ustawie z dnia 27 kwietnia 2001 r. Prawo ochrony środowiska (Dz.U. Nr 62, poz. 627) oraz w ustawie z dnia 3 lutego 1995 r. o ochronie gruntów rolnych i leśnych (tj. z 2004 r. Dz.U. Nr 121, poz. 1266).

przywrócenie mu dawnych funkcji bądź znalezienie nowych funkcji oraz stworzenie warunków do dalszego rozwoju z wykorzystaniem jego cech endogenicznych.

Sytuacja kryzysowa - oznacza szereg szkodliwych i niszczyielskich procesów dotyczących przestrzeń, urządzenia techniczne, społeczeństwo oraz gospodarkę, które doprowadziły do degradacji danego obszaru. Według wytycznych do opracowania Lokalnych Programów Rewitalizacji, sytuacja kryzysowa ma miejsce w przypadku występowania następujących kryteriów:

- a) wysoki poziom ubóstwa;
- b) wysoka stopa długotrwałego bezrobocia;
- c) niestabilne (niekorzystne) trendy demograficzne;
- d) niski poziom edukacji, znaczące braki w umiejętnościach i wysoki odsetek osób porzucających szkołę;
- e) wysoki poziom przestępczości i naruszeń prawa;
- f) szczególnie zniszczone otoczenie;
- g) niski poziom aktywności gospodarczej;
- h) wysoki udział imigrantów, grup etnicznych i mniejszościowych oraz uchodźców;
- i) porównywalnie niższy poziom wartości zasobu mieszkaniowego;
- j) niski poziom wydajności energetycznej budynków²⁵.

Zagospodarowanie gruntów - rolnicze, leśne lub inne użytkowanie gruntów zrehabilitowanych²⁶. Aktualnie obowiązujące przepisy prawne rozdzielają etap rekultywacji od zagospodarowania. inny podmiot odpowiedzialny jest za rekultywację – ten, który spowodował utratę wartości terenu (przedsiębiorca, górniczy), inny zaś za jego zagospodarowanie np. prywatny inwestor bądź gmina²⁷.

²⁵ Zgodnie z Wytycznymi do opracowywania LPR, Olsztyn 2 września 2008r.

²⁶ Ustawa o ochronie gruntów rolnych i leśnych.

²⁷ W praktyce okazuje się jednak, że brakuje ważnych granic pomiędzy tymi etapami w związku, z czym dochodzi często do kontrowersji.