



PLAN ODNOWY MIEJSCOWOŚCI

Kierpajny Wielkie

w Gminie Pięńżno

na lata 2010-2017



Plan zatwierdzony:

Uchwałą Zebrania Wiejskiego Wsi Kierpajny Wielkie nr 1/2010 z 4 marca 2010 w sprawie przyjęcie Planu Odnowy Miejscowości Kierpajny Wielkie w Gminie Pięńżno na lata 2010-2017

Uchwałą Rady Miejskiej w Pięńżnie XLVI/212/10 z dnia 31 marca 2010 w sprawie zatwierdzenia Planu Odnowy Miejscowości Kierpajny Wielkie w Gminie Pięńżno na lata 2010-2017

*„...Twórzcie kulturę wsi, w której obok nowych wymiarów, jakie niosą czasy,
pozostanie - jak u dobrego gospodarza – miejsce na rzeczy dawne, uświęcone tradycją,
potwierdzone przez prawdę wieków...”*

Jan Paweł II

Wstęp	4
Charakterystyka miejscowości Kierpajny Wielkie.....	5
Położenie, powierzchnia, ludność	5
Historia i zabytki.....	9
Turystyka i środowisko.....	14
Gospodarka.....	14
Infrastruktura społeczna	15
Oświata.....	15
Bezpieczeństwo publiczne i ochrona przeciwpożarowa	15
Ochrona zdrowia i pomoc społeczna.....	15
Kultura i religia.....	16
Infrastruktura techniczna	17
Sieć wodociągowa	17
Sieć kanalizacyjna	17
Zagospodarowanie odpadów	17
Sieć komunikacyjna i zabudowa wsi.....	17
Inwentaryzacja zasobów służących odnowie miejscowości	18
Analiza mocnych i słabych stron miejscowości	19
Wizja rozwoju wsi	20
Opis planowanych zadań inwestycyjnych i przedsięwzięć aktywizujących społeczność lokalną	21
Zadania do realizacji	21
Opis zadań do realizacji	22
Koszt realizacji zadań	30
Harmonogram realizacji zadań	32
Wdrożenie i monitorowanie planu	33
Podsumowanie	34

WSTĘP

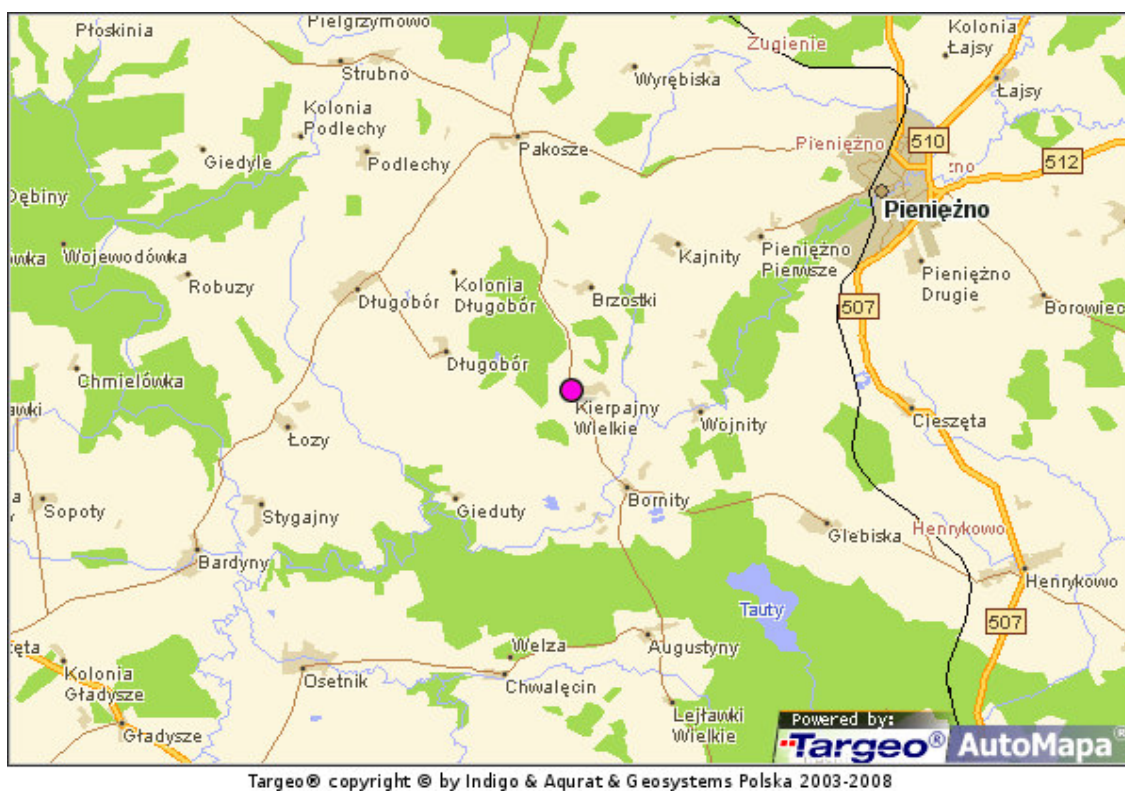
Podstawą rozwoju miejscowości Kierpajny Wielkie jest dokument pn. „Plan Odnowy Miejscowości Kierpajny Wielkie w Gminie Pieniężno na lata 2010-2017”, który określa misję, cele i kierunki działania wraz z zadaniami inwestycyjnymi na lata 2010-2017. Dokument ten był tworzony przez grupę roboczą złożoną z Sołtysa Wsi, członków Rady Sołeckiej, członków Stowarzyszenia „Euroster” oraz pracownika Urzędu Miejskiego w Pieniężnie. Po wstępnym opracowaniu został poddany konsultacjom społecznym, po których naniesiono sugerowane przez mieszkańców zmiany. Następnie Plan został uchwalony przez Zebranie Wiejskie oraz Radę Miejską w Pieniężnie. Obowiązek opracowania planu wynika z wielu istniejących programów służących wspieraniu obszarów wiejskich i społeczności wiejskiej, takich jak *Program Rozwoju Obszarów Wiejskich na lata 2007-2013* czy program Samorządu Województwa Warmińsko-Mazurskiego pn. *Aktywna wieś Warmii, Mazur i Powiśla*. Plan opracowano zgodnie z wytycznymi Rozporządzenia Ministra Rolnictwa i Rozwoju Wsi z dnia 14 lutego 2008 w sprawie szczegółowych warunków i trybu przyznawania pomocy finansowej w ramach działania „Odnowa i rozwój wsi” objętego Programem Rozwoju Obszarów Wiejskich na lata 2007-2013 (Dz. U. z 2008 r. Nr 38 poz. 220).

CHARAKTERYSTYKA MIEJSCOWOŚCI KIERPAJNY WIELKIE

POŁOŻENIE, POWIERZCHNIA, LUDNOŚĆ

Kierpajny Wielkie to miejscowość usytuowana na terenie Gminy Pieniężno, w jej południowo – zachodniej części. Odległości od miast: Olsztyn – 66km, Elbląg – 58 km, Braniewo – 33 km, Pieniężno – 14 km.

Rys. 1. Lokalizacja wsi Kierpajny Wielkie



Źródło: www.targeo.pl [28.01.2010]

Gmina Pieniężno położona jest w północno-zachodniej części województwa warmińsko-mazurskiego, w południowo-wschodniej części powiatu braniewskiego.

Rys. 2. Lokalizacja Gminy Pięnieżno



źródło: www.pieniezno.pl

Rys. 3. Mapa powiatów woj. Warmińsko – Mazurskiego.



Źródło: <http://bip.pieniezno.pl/?cid=7> [28.01.2010]

Rys. 4. Mapa położenia Województwa Warmińsko – Mazurskiego w Polsce.



Źródło: http://www.wydzialkomunikacji.081.pl/images/mapa/mapa_reg16.gif [28.01.2010]

Miasto i Gmina Pieniężno zajmuje 24 143 ha (241 km²) powierzchni, a liczy 7 047 mieszkańców, z czego miasto Pieniężno zamieszkuje 3 097 osób (stan na 31 grudnia 2009r.). Gmina położona jest w województwie warmińsko-mazurskim w obrębie Mezuregionu Wzniesień Górskich, północną część tego obszaru stanowi cokół morenowy, przekraczający w granicach województwa 150 m n.p.m., a poza jego granicami osiągający maksymalną wysokość 216 m n.p.m. zwany Górą Zamkową. Pod względem rzeźby terenu panuje tu powszechnie wysoczyzna morenowo-falista. Rzeka Wałsza przepływająca przez okolice miasta wcięła się głęboko w podłoże wysoczyzny morenowej tworząc malowniczy jar uznany za rezerwat przyrody. Na terenie gminy znajduje się rezerwat krajobrazowo-morfologiczny w dolinie Wałszy – malownicze wzniesienia, soczysta zieleń, drobne strumyki i kobierce kwiatów tworzą nastrój sprzyjający psychicznemu wyciszeniu i odprężeniu. Nad doliną góruje kulminacja – Biała Góra. Na szczycie wieża widokowa oferuje panoramę rezerwatu, a także odległego miasteczka, zabudowań klasztornych i pobliskich wiosek. Urozmaicony teren zachęca przez cały rok do spacerów, biegania, wycieczek pieszych i rowerowych, latem – kajakarstwa, zimą – do uprawiania narciarstwa i saneczkarstwa.

Tereny Gminy Pieniężno są terenami typowo rolniczymi – przyszłością gminy jest więc agroturystyka. Kilka takich gospodarstw już funkcjonuje, wiele osób jest tą działalnością zainteresowanych.

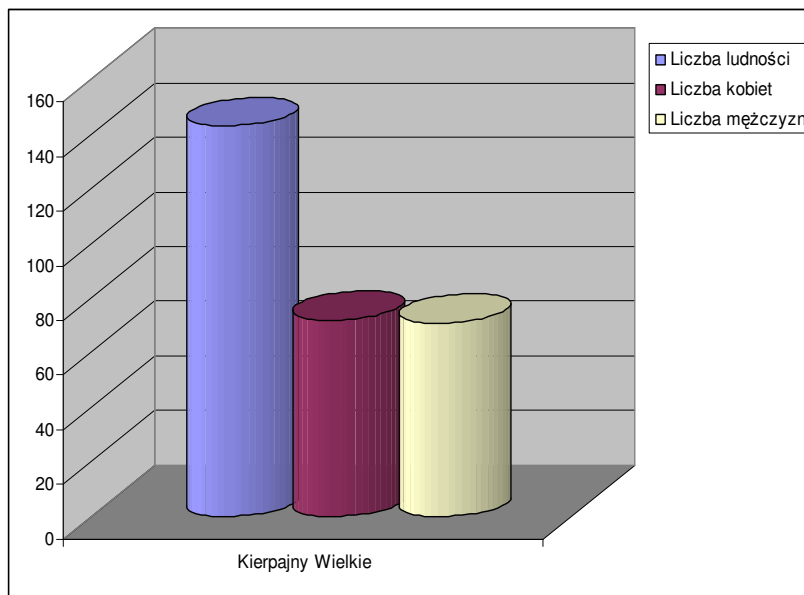
Kierpajny Wielkie wchodzi w skład obrębu Bornity o powierzchni 1385 ha. Sama miejscowość zajmuje powierzchnię 406 ha, w tym powierzchnia terenów zabudowanych i potencjalnych pod zabudowę wynosi 10,90 ha.

Miejscowość Kierpajny Wielkie zamieszkuje 145 osób (dane Urzędu Miasta, stan na dzień 31.12.2009 r.).

Stan ludności w miejscowości Kierpajny Wielkie

Miejscowość	Liczba ludności	Liczba kobiet	Liczba mężczyzn
Kierpajny Wielkie	145	73	72

Z poniższego wykresu wynika, iż miejscowość Kierpajny Wielkie zamieszkuje praktycznie taki sam odsetek kobiet jak i mężczyzn. Kobiety stanowią 50,3% ogółu mieszkańców miejscowości, a mężczyźni 49,7%.



Poniższa tabela przedstawia liczbę mieszkańców Kierpajn Wielkich na tle pozostałych miejscowości gminy

STAN NA DZIEŃ 31 grudnia 2009r.

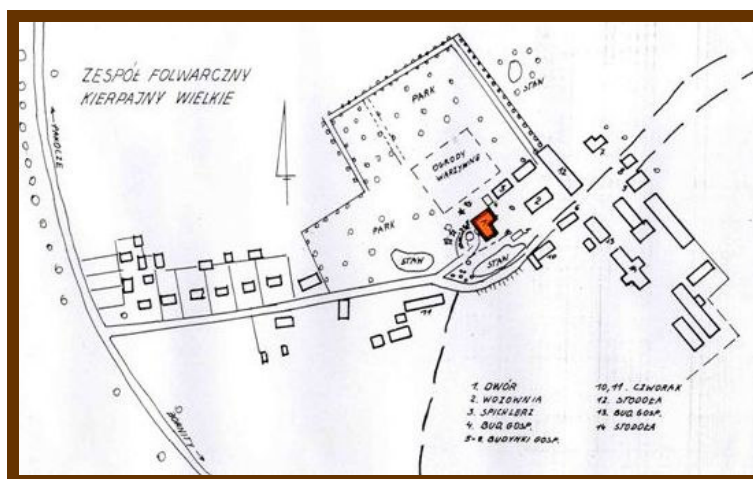
Wieś	WIEK						SUMA
	Przedprodukcyjny		Produkcyjny		Poprodukcyjny		
	K	M	K	M	K	M	
Białczyn	33	32	87	82	16	5	255
Bornity	17	16	27	34	11	3	108
Borowiec	2	3	4	7	2	-	18
Brzostki	3	5	11	27	6	5	57
Cieszęta	15	16	28	35	13	5	112
Gajle	2	2	3	6	1	-	14
Gaudyny	2	2	2	3	3	2	14
Głądy	4	-	5	8	4	5	26
Glebiska	5	6	25	34	12	9	91
Jesionowo	1	3	7	11	6	1	29
Jeziorko	1	4	10	13	7	3	38
Kajnity	8	8	28	22	9	5	80
Kierpajny Małe	-	-	-	1	1	-	2
Kierpajny W.	20	18	40	46	13	8	145
Kiersiny	1	-	1	4	-	2	8
Kolonia 19	-	-	1	292	4	37	334
Kowale	3	2	4	5	2	-	16
Lechowo	25	25	76	91	28	17	262
Lubianka	6	7	12	16	4	2	47
Łajsy	20	21	62	72	37	11	223
Łóżnik	35	20	79	84	14	11	243
Niedbalki	10	6	11	14	4	-	45
Pajtuny	2	-	4	6	3	1	16
Pakosze	11	12	27	40	13	9	112
Pawły	3	4	4	8	7	-	26
Pelty	-	4	11	12	6	2	34
Pieniężno I	11	11	33	35	3	2	95
Pieniężno II	5	9	19	21	8	2	64
Piotrowiec	17	16	61	73	18	4	189
Pluty	4	5	16	28	22	9	84
Posady	6	4	15	16	5	-	46
Radziejewo	39	28	70	86	23	13	259
Różaniec	14	18	43	56	14	11	156
Sawity	39	38	83	105	20	9	294
Wojnity	15	7	22	36	9	2	91
Wopy	6	10	14	20	4	2	56
Wyrebiska	2	3	6	22	9	4	46
Żugienie	25	23	59	79	18	11	215
Pieniężno	247	279	1070	1118	283	100	3097
Gmina	412	388	1010	1550	379	211	3950
Miasto i Gmina	659	667	2080	2668	662	311	7047
Miasto i Gmina	1326		4748		973		7047

HISTORIA I ZABYTKI

Historia wsi jest bardzo mało znana. Wiadomo, że jej korzenie sięgają 1280 roku. Jej pierwotny charakter to wielka własność, zaś w 1783 roku uzyskała status majątku szlacheckiego. Z tego okresu pochodzi Zespół Pałacowo - Parkowy wpisany do ewidencji zabytków Wojewódzkiego Urzędu

Ochrony Zabytków w Olsztynie. Zespół folwarku z dworem i parkiem założono z końcem XVIII wieku. Źródła historyczna niewiele miejsca poświęcają folwarkowi w Kierpajnach. Wiadomo, że w okresie zaboru Warmii przez Prusy folwark należał do rodu Schimmelpfennig. Po wymarciu rodu dobra Kierpajny drogą koligacji objęli Buhlowie, którzy za zgodą króla mieli prawo używać nazwiska poprzednich właścicieli, był to dla nich duży awans społeczny.

W okresie okupacji Warmii przez Brandenburczyków (1656) dobra rycerskie Kierpajny należały do uszlachconego Warmiaka Jakuba Marquarta, majątek liczył wtedy 15 łanów chełmińskich (1 łan 16,8 ha). W 1889 roku wieś liczyła 6 zagród rozlokowanych po zachodniej stronie folwarku. W XX wieku areal majątku ziemskiego pozostawał taki sam jak w połowie XVII wieku, statystyka z 1929 roku podaje liczbę 250 ha. Wizerunek herbu Marquart zachował się na kilku przedmiotach, m.in. w Świętej Lipce. Brak danych na temat ostatnich przedwojennych właścicieli majątku. Po 1945 majątek wziął w posiadanie PGR. W 1982 cały folwark wpisano do rejestru zabytków. Po likwidacji PGR majątek przekazano Agencji Własności Rolnej Skarbu Państwa (obecnie Agencja Nieruchomości Rolnych), ta folwark podzieliła, obecnie dwór stanowi własność prywatną i Skarbu Państwa, park jest w rękach prywatnych, zabudowania gospodarcze są nadal własnością ANR.



Rys. 5 Szkic sytuacyjny założenia folwarcznego z 1980 roku

Budynek Dworu

Pochodzi z końca XVIII wieku, przebudowany w końcu XIX wieku. Dwór usytuowany w części środkowej założenia. Jego zróżnicowana bryła świadczy o jego przekształceniach na

przestrzeni dziejów. W części starszej parterowy z dachem mansardowym oraz ryzalitem dwustronnym, ze szczytami wolutowymi. W części północnej pochodzącej z końca XIX wieku piętrowy na rzucie prostokąta wystającego poza rzut dawnego budynku w kierunku wschodnim z dachem dwuspadowym pokrytym holenderką. Elewacja części starszej dekorowana gzymsem podokapowym oraz wolutami w szczytach ryzalitu. Na polu szczytowym od podjazdu kartusz herbowy. Od wschodu wazon z kwiatami obydwie ujęte w labry. Pod nimi owalne ustawione pionowo okienko. Na szczytach naczółek półkolisty obwiedziony gzymsem. Przed wejściem głównym weranda z k. XIX wieku. Elewacja części nowej eklektyczna z gzymсами między kondygnacyjnymi oraz podokapowym. Zachowane otwory okienne z końca XIX wieku, ujęte w opaskowe obramienia. Nad nimi naczółki wysunięte przed lico trójkątne i półkoliste. Dwór podzielono na lokale mieszkalne, 3 z nich sprzedano najemcom, pozostałe są własnością Skarbu Państwa administrowane przez Agencję Nieruchomości Rolnych.



Rys. 6. Fronton dworu zdjęcie z 1985 roku

źródło: Karta ewidencji zabytków architektury i budownictwa nr 5003



Rys. 7. Herb rodu Schimmelfennig na elewacji frontowej

źródło: Karta ewidencji zabytków architektury i budownictwa nr 5003 (Z. Ryndziewicz)



Rys. 8 Budynek dworu, część dziewiętnastowieczna

źródło: Karta ewidencji zabytków architektury i budownictwa nr 5003 (Z. Ryndziewicz. 1995)

Park krajobrazowy

Założony w pierwszej połowie XIX wieku po północnej i zachodniej stronie dworu. Część północną założono na rzucie prostokąta z obiegającą go wokół aleją. Część zachodnia parku o nieregularnym rzucie i nieregularnym układzie, aleja sięgała od głównej drogi dojazdowej do majątku. W parku występują lipy, wiązy, klony i buki. Znajdują się też rzadkie gatunki drzew takich jak choina kanadyjska i buk czerwonolistny. Obecnie park jest w rękach prywatnych.

Zabudowania gospodarcze

Na szczególną uwagę zasługuje wozownia wniesiona w 1856 roku. Zlokalizowano ją za dworem, w centralnej części podwórza gospodarczego. Posiada konstrukcję szkieletową, z podwójnym przejazdem po środku i z ażurowymi wieżyczkami po krańcach kalenic.



Rys. 9 Wozownia (zdjęcie z 1995 roku)

źródło: Karta ewidencji zabytków architektury i budownictwa nr 5003, Z. Ryndziewicz. 1995)



Rys. 10. Wozownia – stan istniejący

źródło: materiały UM Pieniężno

TURYSTYKA I ŚRODOWISKO

Kierpajny Wielkie położone są na terenie o ogromnych walorach przyrodniczych. Zlokalizowane są na terenie określanych mianem „Zielonych Płuc Polski”. Nieopodal wsi przepływa rzeka Walsza. Otoczenie miejscowości to piękne zielone lasy i łąki. Przyroda nieskażona przemysłem. Miejscowość sąsiaduje z Obszarem Chronionego Krajobrazu Rzeki Walszy. Na terenie sołectwa znajduje się stary, ponemiecki park z bardzo ciekawym drzewostanem; m.in. bukiem czerwonoлистnym, choiną kanadyjską.

GOSPODARKA

Kierpajny Wielkie to obecnie osiedle popegeerowskie. Rolnictwo jest marginalnym sektorem gospodarczym. Na terenie sołectwa funkcjonuje 6 gospodarstw rolnych o zróżnicowanej powierzchni (od 2 do 83 ha). Na terenie sołectwa zarejestrowane są 3 osoby fizyczne prowadzące działalność gospodarczą (profil działalności: handel detaliczny oraz obróbka metali). Głównym źródłem utrzymania mieszkańców są wynagrodzenia za pracę

(część mieszkańców pracuje w Pieniężnie, Braniewie, Ornecie, Olsztynie), renty i emerytury i zasiłki.

INFRASTRUKTURA SPOŁECZNA

OŚWIATA

Na terenie sołectwa nie funkcjonują żadne placówki oświatowo-wychowawcze. Dzieci od 6 roku życia pobierają naukę w Szkole Podstawowej w Pakoszach. Następnie kontynuują naukę w Gimnazjum Publicznym im. Jana Pawła II w Pieniężnie. Na poziomie ponadgimnazjalnym młodzież kształci się w liceach ogólnokształcących, liceach profilowanych, technikach i zasadniczych szkołach zawodowych zlokalizowanych w pobliskich miastach (Pieniężno, Braniewo, Orneta).

BEZPIECZEŃSTWO PUBLICZNE I OCHRONA PRZECIWPOŻAROWA

Bezpieczeństwo mieszkańcom Kierpajn Wielkich zapewnia Posterunek Policji w Pieniężnie – jednostka terenowa Komendy Powiatowej Policji w Braniewie. Na terenie wsi funkcjonuje jednostka Ochotniczej Straży Pożarnej. Ratownictwo w sytuacjach kryzysowych zapewnia mieszkańcom OSP w Pieniężnie wpisana do Krajowego Systemu Ratowniczo-Gaśniczego oraz Jednostka Państwowej Straży Pożarnej w Braniewie.

OCHRONA ZDROWIA I POMOC SPOŁECZNA

Na terenie wsi nie funkcjonuje placówka świadcząca usługi w zakresie ochrony zdrowia. Podstawowa opieka zdrowotna dla mieszkańców świadczona jest przez Niepubliczny Zakład Opieki Zdrowotnej „MEDICUS” w Pieniężnie. Najbliższe szpitale, z którego korzystają mieszkańcy znajdują się w Braniewie i Elblągu, a usługi wysokospecjalistyczne wykonują placówki w Elblągu, Olsztynie i Gdańsku.

Na terenie wsi nie funkcjonuje placówka pomocy społecznej. Mieszkańcy korzystają ze świadczeń Miejsko – Gminnego Ośrodka Pomocy Społecznej w Pieniężnie, który jest jednostką organizacyjną gminy Pieniężno.

Ośrodek udziela pomocy następującym grupom ludzi:

- rodzinom borykającym się z problemami wynikającymi z bezrobocia, ubóstwa,
- innym grupom określonym w Ustawie o Pomocy Społecznej, w szczególności z powodów: sieroctwa, ochrony macierzyństwa lub wielodzietności, niepełnosprawności, długotrwałej choroby, alkoholizmu.
- osobom wykluczonym społecznie

KULTURA i RELIGIA

Na terenie Kierpajn Wielkich funkcjonuje świetlica prowadzona przez Stowarzyszenie „EUROSTER” w porozumieniu z Gminą Pieniężno. Świetlica wyposażona jest w dwa stanowiska komputerowe ze stałym łączem internetowym. Kulturalne potrzeby mieszkańców zaspokajane są przez działania Miejskiego Domu Kultury w Pieniężnie oraz Biblioteki Miejskiej w Pieniężnie.

W Kierpajnach funkcjonuje kaplica św. Rodziny, będąca placówką filialną Rzymskokatolickiej Parafii Jana Ewangelisty w Długoborze.



Rys. 11. Kościół św. Rodziny w Kierpajnach Wielkich

Źródło: Materiały UM w Pieniężnie

INFRASTRUKTURA TECHNICZNA

SIEĆ WODOCIĄGOWA

Siec wodociągowa w Kierpajnach Wielkich jest dobrze rozwinięta. Wskaźnik zwodociągowania w ramach zbiorowego zaopatrzenia w wodę wynosi 100%. Gospodarstwa domowe i rolne zaopatrywane są w wodę przez Przedsiębiorstwo Wodociągów i Kanalizacji w Pieniężnie.

SIEĆ KANALIZACYJNA

W miejscowości nie ma sieci kanalizacji sanitarnej. Ścieki gromadzone są w zbiornikach bezodpływowych i wywożone do oczyszczalni biologiczno-mechanicznej w Pieniężnie. Część mieszkańców odprowadza ścieki do gruntu.

ZAGOSPODAROWANIE ODPADÓW

Odpady komunalne za pośrednictwem MISZEL Sp. z o.o. przewożone są na wysypisko gminne w Żugieniach.

SIEĆ KOMUNIKACYJNA I ZABUDOWA WSI

Wieś jest dość dobrze skomunikowana. Przez sołectwo przebiega droga powiatowa 1397 N Piele - Mingajny. Na terenie sołectwa istnieją drogi gminne o nawierzchni twardej (trylinka) i gruntowej. We wsi znajduje się przystanek PKS. Mieszkańcy w komunikacji korzystają z przewozów PKS i własnych pojazdów. We wsi zachowała się historyczna sieć komunikacyjna wykształcona na potrzeby zabytkowego folwarku. Składa się z głównej drogi dojazdowej (utwardzonej trylinka) i nieregularnego układu dróg gruntowych. Zabudowę wsi można podzielić na część historyczną, stanowią ją zabudowania folwarku: dwór, zabudowania gospodarcze, domostwa służby i pracowników folwarcznych, które rozlokowane są nieregularnie po południowej i zachodniej stronie folwarku. Część „nową” stanowi zespół zabudowań

mieszkalnych wybudowanych przez PGR po północnej stronie alei dojazdowej oraz pojedyncze budynki gospodarcze przy późniejszym dziedzincu gospodarczym PGR.

INWENTARYZACJA ZASOBÓW SŁUŻĄCYH ODNOWIE WSI

Zasoby przyrodnicze:

- położenie na terenie „Zielonych płuc Polski”
- czysta, nieskażona przemysłem przyroda
- sąsiedztwo Obszaru Chronionego Krajobrazu
- znajdujący się na terenie sołectwa park

Zasoby infrastrukturalne:

- stosunkowo dobry układ komunikacyjny
- wysoki udział zwodociągowania gospodarstw domowych
- zwarta zabudowa miejscowości
- działki należące do skarbu państwa (możliwość nieodpłatnego pozyskania na cele publiczne)
- funkcjonująca świetlica wiejska
- znajdujący się na terenie sołectwa zabytkowy zespół pałacowo-parkowy

Zasoby społeczne:

- wysokie zaludnienie sołectwa
- w strukturze ludności duży udział osób młodych
- funkcjonujące na terenie Kierpajn Wielkich Stowarzyszenie „Euroster”

- stosunkowo aktywna i zintegrowana społeczność lokalna

**ANALIZA MOCNYCH I SŁABYCH STRON MIEJSCOWOŚCI
KIERPAJNY WIELKIE**

Tab. 1 Mocne i słabe strony wsi Kierpajny Wielkie

MOCNE STRONY	SŁABE STRONY
wysokie walory krajobrazowe	brak miejsc do czynnego uprawiania sportu i rekreacji
dużo terenów zielonych i lasów	postępujące starzenie się społeczeństwa,
tereny do zagospodarowania (działki rekreacyjne, rolne)	niski poziom przedsiębiorczości mieszkańców
dobre położenie komunikacyjne	niski poziom zamożności mieszkańców i dochodów samorządu
potencjał społeczny, (wieś zamieszkuje 294 mieszkańców, duży udział dzieci i młodzieży)	zaniedbane budynki mieszkalne, niski poziom estetyki centrum wsi
działające na terenie sołectwa Stowarzyszenie „Euroster”	
dobrze rozwinięta infrastruktura (woda, drogi, sieć telekomunikacyjna)	

Tab. 2 Szanse i zagrożenia w rozwoju Kierpajn Wielkich

SZANSE	ZAGROŻENIA
możliwość uzyskania środków ze źródeł zewnętrznych	brak ożywienia gospodarczego na terenie gminy Pieniężno (brak nowych miejsc pracy i stagnacja w rozwoju lokalnym)
moda na mieszkanie „za miastem”, rozwój budownictwa jednorodzinnego	rosnące patologie społeczne (alkoholizm)
	odpływ młodych i wykształconych mieszkańców do większych ośrodków miejskich
	ubożenie społeczeństwa

NASZA WIZJA

Dlaczego chcemy odnowy wsi?

- chcemy żyć w estetycznym otoczeniu,
- chcemy się lepiej poznać i zintegrować, by być zdolnymi do wspólnotowego określenia celów działań i ich realizacji
- chcemy poprawić bezpieczeństwo mieszkańców wsi
- chcemy poprawić warunki codziennego życia, wyrównać nasze szanse z miastem
- chcemy ograniczać patologie społeczne w tym alkoholizm
- chcemy pokazać, że wolny czas można spędzać aktywnie i konstruktywnie
- chcemy zapewnić dobre warunki dla młodych ludzi

Kierpajny Wielkie będą miejscowością:

- nowoczesną, bezpieczną i wygodną,
- dającą szansę na wypoczynek, sport i rekreację dla dzieci i młodzieży
- zintegrowaną, z aktywną i nowoczesną społecznością podtrzymującą wiejską tradycję
- wsią dbającą o dzieci i młodzież
- wsią dbającą o zachowanie walorów przyrodniczych
- wsią pamiętającą o swojej historii i dbającą o dziedzictwo kulturowe

**OPIS PLANOWANYCH ZADAŃ INWESTYCYJNYCH I PRZEDSIĘWZIĘĆ
AKTYWIZUJĄCYCH SPOŁECZNOŚĆ LOKALNĄ**

ZADANIA DO REALIZACJI

- Kształtowanie obszaru o szczególnym znaczeniu dla zaspokojenia zbiorowych potrzeb mieszkańców: Zadanie 1. Remont chodnika. Zadanie 2. Remont oświetlenia. Zadanie 3. Ustawienie tablicy promującej folwark szlachecki i zagospodarowanie terenu wokół niej.
- Budowa sieci kanalizacji sanitarnej
- Remont drogi powiatowej
- Budowa świetlicy z remizą OSP
- Budowa boiska sportowego i terenu rekreacji
- Cykliczne imprezy integracyjne
- Renowacja obiektów wchodzących w skład zabytkowego zespołu
- Zagospodarowanie stawów znajdujących się na terenie wsi

OPIS ZADAŃ INWESTYCYJNYCH I PRZEDSIĘWZIĘĆ AKTYWIZUJĄCYCH SPOŁECZNOŚĆ LOKALNĄ

- 1. Kształtowanie obszaru o szczególnym znaczeniu dla zaspokojenia zbiorowych potrzeb mieszkańców. Zadanie 1. Remont chodnika. Zadanie 2. Remont oświetlenia ulicznego. Zadanie 3. Ustawienie tablicy promującej folwark szlachecki i zagospodarowanie teren wokół niej.**

Obecny stan infrastruktury „centrum” wsi jest bardzo zły. Stan chodnika utrudnia komunikację pieszą, zaniża poziom estetyki i negatywnie wpływa na poziom bezpieczeństwa. Centrum wsi nie posiada także odpowiedniego oświetlenia ulicznego. Wpływa to przede wszystkim na poziom bezpieczeństwa i powoduje, że życie społeczne po zmroku ulega dużemu ograniczeniu. Ponadto brak na terenie wsi tablicy z informacją dotyczącą specyfiki folwarku i jego dziejów, która przyczyniłaby się do propagowania wsi i poprawiła jej estetykę.

Jest to kolejne działanie mające na celu przywrócenie świetności historycznego centrum wsi. Wcześniej Parafia podejmowała działania mające na celu estetyzację tej części wsi. Wykonano elewację kościoła, zagospodarowano jego otoczenie, założono trawniki i zieleńce.

Niniejsza operacja zakłada:

- Remont nawierzchni chodnika (dz. nr 26/2. 26/3 obręb Bornity)
- Remont oświetlenia ulicznego (dz. nr 26/2. 10/82 obręb Bornity)
- Ustawienie tablicy promującej folwark szlachecki i zagospodarowanie terenu wokół niej (dz. 26/3)

Cele operacji:

- poprawa bezpieczeństwa na wsi
- wzrost ruchu turystycznego
- zwiększenie estetyki wsi

- wzrost poziomu życia mieszkańców
- rozwój życia społecznego i budowa tożsamości kulturowej społeczności lokalnej
- promocja walorów kulturowych wsi

Uzasadnienie realizacji operacji:

W zachowanym historycznym układzie komunikacyjnym wsi Kierpajny Wielkie i w charakterze jej zabudowy największą rolę odgrywa pas drogowy prowadzący od drogi powiatowej 1397 Pakosze - Bornity przez wieś w kierunku zabudowania dworskiego (dz. 26/2), który rozwidla się w kierunku Kościoła i sklepu przechodząc w działki 26/3 oraz 10/82. Zabudowania skupione wobec tych dróg stanowią swoiste centrum wsi. To wzdłuż pasa drogowego znajduje się większość zabudowań mieszkalnych. W tym obrębie toczy się życie społeczne i sąsiedzkie. Teren ten jest dla mieszkańców i turystów szczególnie ważny ponieważ:

-znajduje się w bezpośrednim sąsiedztwie folwarku szlacheckiego znajdującym się na terenie wsi i obejmuje jego część. Folwark wpisany jest do rejestru zabytków i stanowi istotny element w poczuciu tożsamości kulturowej mieszkańców. Jest to miejsce często odwiedzane przez turystów, swoista wizytówka wsi. Na terenie zakwalifikowanym do operacji znajduje się świetlica wiejska, miejsce, które skupia i integruje mieszkańców. To tam dzieci, młodzież i dorośli spędzają czas wolny, bawią się, organizują wiejskie uroczystości, korzystają z komputerów i Internetu. Dzięki realizacji operacji mieszkańcy w bezpieczny sposób będą mogli docierać do świetlicy również po zmroku.

- teren na którym będzie zrealizowana operacja stanowi centrum wsi ponieważ znajduje się na nim Kościół św. Rodziny. Ośrodek życia religijnego i społecznego mieszkańców. Położony na terenie zabytkowego parku krajobrazowego. W ostatnim czasie parafia wraz z mieszkańcami realizowała działania mające na celu podniesienie estetyki terenu wokół kościoła. Wykonana została elewacja, która nawiązuje do elewacji dworu. Zagospodarowano plac przy kościele, założono trawniki, posadzono zieleńce. Operacja dopełni te działania. Spowoduje, że otoczenie kościoła czyli „duchowe centrum wsi” będzie estetyczne i bezpieczne.

- ponadto teren na którym będzie realizowana operacja jest szczególnie ważny, bo prowadzi do jedyne go we wsi sklepu. To w nim miejscowa ludność zaopatruje się w artykuły spożywcze i przemysłowe.

Zatem teren, na którym realizowana będzie operacja jest niewątpliwie szczególnie istotny dla wszystkich mieszkańców ponieważ skupia wszystkie ośrodki życia społecznego, religijnego i kulturalnego wsi.



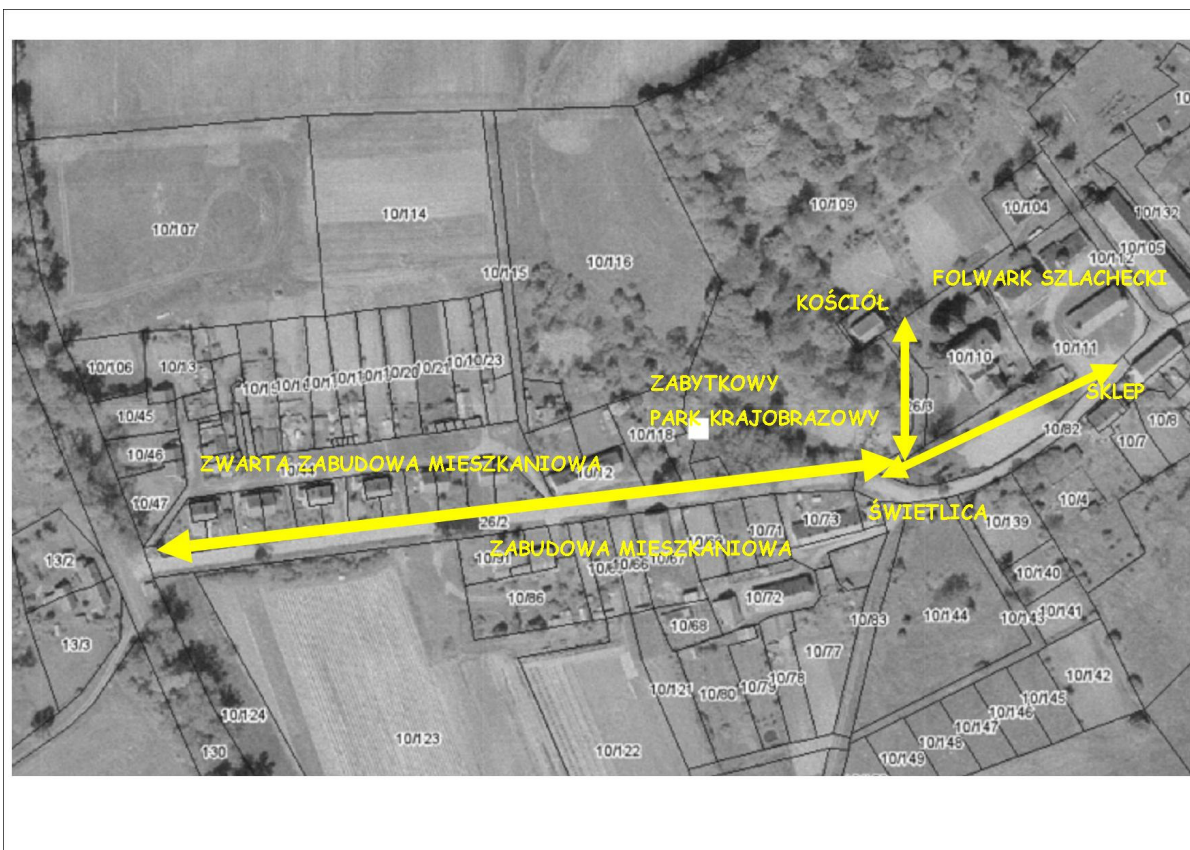
Rys. 12. Główna droga przebiegająca przez wieś



Rys. 13. Istniejący stan chodnika



Rys. 14. Istniejący stan chodnika



Rys. 15 Centrum wsi Kierpajny Wielkie

2. Budowa sieci kanalizacji sanitarnej

Cel operacji:

- poprawa stanu środowiska wodno-gruntowego

Uzasadnienie realizacji operacji:

Sołectwo posiada stosunkowo zwartą zabudowę. Ścieki z gospodarstw domowych odprowadzane są do szamb bezodpływowych. Część nieczystości ciekłych właściciele nieruchomości odprowadzają do gruntu. W związku z tym konieczna jest budowa sieci kanalizacji sanitarnej, która odprowadzałaby ścieki do oczyszczalni w Pieniężnie.

3. Remont drogi powiatowej Bornity - Pakosze w ciągu dróg Piele - Mingajny

Cele działania:

- poprawa komfortu podróżowania
- zwiększenie bezpieczeństwa
- podniesienie poziomu estetyki
- stworzenie warunków do rozwoju przedsiębiorczości
- wzrost ruchu turystycznego

Uzasadnienie realizacji operacji

Miejscowość skomunikowana jest z pobliskimi miastami dzięki drodze powiatowej 1397 N. Jej obecny stan jest stosunkowo zły. W nawierzchni bitumicznej istnieją liczne ubytki. Droga nie posiada także niezbędnego oznakowania poprawiającego bezpieczeństwo. Realizacja operacji sprawi, że miejscowość będzie doskonale skomunikowana w kierunku Pieniężna, Braniewa, Elbląga, a także Ornety i Olsztyna.

4. Budowa świetlicy wiejskiej z remizą Ochotniczej Straży Pożarnej

Cele operacji:

- rozwój społeczny i kulturalny społeczności lokalnej
- dostęp do nowoczesnych technologii informacyjnych
- umożliwienie działań integracyjnych i aktywizacyjnych
- rozwój działalności III sektora
- zapewnienie dalszego funkcjonowania Ochotniczej Straży Pożarnej, która działa nieprzerwanie od ponad 40 lat

Uzasadnienie realizacji operacji:

Obecnie funkcjonująca świetlica znajduje się w prywatnym lokalu udostępnionym na podstawie umowy użyczenia. Umowa ta wygasa z końcem 2013 roku. W związku z powyższym powstaje konieczność zabezpieczenia nowej siedziby dla świetlicy wiejskiej. Ochotnicza Straż Pożarna posiada obecnie swoją siedzibę w pomieszczeniu należącym do ANR. Stan techniczny obiektu jest zły. Zatem istnieje konieczność zabezpieczenia nowej siedziby OSP, by w dalszym ciągu zapewniała bezpieczeństwo pożarowe dla południowo-zachodniej części gminy. Budowa kompleksu świetlicy z remizą spowoduje, że we wsi powstanie swoiste centrum aktywności społecznej.

5. Budowa boiska sportowego i terenu rekreacji

Cele operacji:

- stworzenie warunków do aktywnego wypoczynku i rekreacji
- integracja i aktywizacja mieszkańców

- rozwój kulturowy społeczności lokalnej
- wzrost ruchu turystycznego

Uzasadnienie realizacji operacji:

Działanie podwyższy walory kulturalne i turystyczne miejscowości Kierpajny Wielkie. Inwestycja ułatwi zagospodarować wolny czas dzieci i młodzież szkolnej oraz przyczyni się do rozwoju fizycznego mieszkańców wsi. Boisko będzie służyło też do organizowania imprez o charakterze kulturalnym i sportowo-rekreacyjnym dla całej społeczności lokalnej. Do realizacji zadania planuje się pozyskanie działki od ANR.

6. Renowacja zabytkowego zespołu szlacheckiego

Cele operacji:

- podniesienie poziomu estetyki wsi
- wzrost ruchu turystycznego
- podniesienie poziomu tożsamości mieszkańców

Uzasadnienie realizacji operacji:

Działanie przyczyni się do przywrócenia świetności zespołu zabytków należących m.in. do Rodu von Buhl. Podwyższy do walory turystyczne i kulturalne miejscowości, podniesie jej estetykę.

7. Zagospodarowanie 2 stawów znajdujących się na terenie wsi

Cele operacji:

- podniesienie poziomu estetyki wsi
- podniesienie stanu środowiska wodno-gruntowego

- stworzenie miejsca wypoczynku i rekreacji

Uzasadnienie realizacji operacji:

Na terenie wsi istnieją dwa stawy. Ich obecny stan, a więc pozawalane nabrzeża i ogólne zanieczyszczenie znacząco obniża poziom estetyki wsi. Konieczne jest zatem ich wyczyszczenie i zagospodarowanie. Jeden z nich położony w pobliżu świetlicy. Po zagospodarowaniu będzie służył funkcji rekreacyjnej.

8 . Organizacja cyklicznych imprez kulturalno-integracyjnych:

Cele operacji:

- rozwój społeczny i kulturalny mieszkańców wsi
- aktywizacja i integracja społeczności lokalnej
- konstruktywne zagospodarowanie czasu wolnego mieszkańcom
- budowanie tożsamości kulturowej i przywiązania do „małej ojczyzny”

Uzasadnienie realizacji operacji:

Cykliczna organizacja imprez jest ważnym elementem funkcjonowania społeczności lokalnej. Wspólna zabawa powoduje, że społeczność lokalna integruje się. Podczas imprez ujawniają się siły społeczne i zdolności do wspólnotowego działania. Wartością dodaną projektu jest fakt, że mieszkańcy sami przygotowują takie przedsięwzięcia. Imprezy, pikniki, festyny przyczyniają się także do rozwoju kulturalnego mieszkańców.

Tab. 4. Koszt realizacji zadań

RODZAJ ZADANIA	KOSZT	ŹRÓDŁO FINANSOWANIA
Kształtowanie obszaru o szczególnym znaczeniu dla zaspokojenia zbiorowych potrzeb mieszkańców. Zadanie 1. Remont chodnika. Zadanie 2. Remont oświetlenia ulicznego. Zadanie 3. Ustawienie tablicy promującej folwark szlachecki i zagospodarowanie terenu wokół niej	110 000 zł	Oś IV Leader PROW na lata 2007-2013 Budżet gminy
Budowa sieci kanalizacji sanitarnej	2 000 000 zł	PROW na lata 2007-2013 Budżet Gminy
Remont drogi powiatowej Bornity - Pakosze w ciągu dróg Piele -Mingajny	1 935 000 zł	Starostwo Powiatowe w Braniewie
Budowa boiska sportowego i terenu rekreacji	30 000	Fundusz Sołecki
Budowa świetlicy wiejskiej z remizą Ochotniczej Straży Pożarnej	750 000	PROW; Odnowa wsi
Renowacja zabytkowego zespołu szlacheckiego	4 000 000	Środki własne właścicieli środki zewnętrzne
Zagospodarowanie 2 stawów we wsi	100 000	Środki właścicieli Środki zewnętrzne

PLAN ODNOWY MIEJSCOWOŚCI KIERPAJNY WIELKIE NA LATA 2010-2017

Organizacja cyklicznych imprez kulturalno-integracyjnych	4000 zł	Środki Samorządu Województwa Warmińsko –Mazurskiego (Program Aktywna wieś Warmii, Mazur i Powiśla)
--	----------------	--

Tab. 5 Harmonogram realizacji zadań (priorytety i termin realizacji zadań)

Rodzaj zadania	2010	2011	2012	2013	2014	2015	2016	2017
Kształtowanie obszaru o szczególnym znaczeniu dla zaspokojenia zbiorowych potrzeb mieszkańców. Zadanie 1. Remont chodnika. Zadanie 2. Remont oświetlenia ulicznego. Zadanie 3. Ustawienie tablicy promującej folwark szlachecki i zagospodarowanie terenu wokół niej								
Budowa sieci kanalizacji sanitarnej								
Remont drogi powiatowej Bornity - Pakosze w ciągu dróg Piele - Mingajny								
Budowa boiska sportowego i terenu rekreacji								
Budowa świetlicy wiejskiej z remizą Ochotniczej Straży Pożarnej								
Renowacja zespołu zabytkowego								
Zagospodarowanie 2 stawów we wsi								
Organizacja cyklicznych imprez kulturalno-integracyjnych								

WDROŻENIE I MONITOROWANIE PLANU

Wdrożenie Planu Odnowy Miejscowości rozpocznie się poprzez wprowadzenie go w życie Uchwałą Zebrania Wiejskiego miejscowości Kierpajny Wielkie oraz Uchwałą Rady Miejskiej w Pieniężnie. Wdrożenie Planu powierza się Burmistrzowi Pieniężna. Monitorowanie każdego przedsięwzięcia, czyli dbanie o prawidłowy jego przebieg przez cały czas jego funkcjonowania polega na systematycznym zbieraniu, zestawianiu i ocenie informacji rzeczowych i finansowych w postaci ustalonych wskaźników, które opisują jego postępy i efekty. W monitorowaniu biorą udział wszystkie podmioty oraz komórki organizacyjne Urzędu Miejskiego w Pieniężnie zaangażowane we wdrażanie Planów Odnowy Miejscowości.

PODSUMOWANIE

Przygotowywany przy aktywnym udziale mieszkańców Plan Odnowy Miejscowości przewiduje realizację kilku zadań na przestrzeni siedmiu lat. Zakładane cele Planu przewidują wzrost znaczenia wsi jako lokalnego środowiska rozwoju kultury, edukacji, sportu i rekreacji. Realizacja Planu Odnowy Miejscowości Kierpajny Wielkie ma także służyć integracji społeczności lokalnej, większemu zaangażowaniu w sprawy wsi, zagospodarowaniu wolnego czasu dzieci i młodzieży oraz rozwojowi organizacji społecznych.

Wymienione wyżej propozycje i plany działań zmierzają do zachowania oraz zwiększenia atrakcyjności miejscowości jako miejsca zamieszkania i wypoczynku. W efekcie poprawi się jakość życia mieszkańców, co może prowadzić do postrzegania wsi i jej okolic jako obszaru bardzo wartościowego do inwestowania, zamieszkiwania oraz uprawiania turystyki.

