

Zarządzenie Nr 9/2017

Burmistrza Pieniężna

z dnia 15 lutego 2017 r.

w sprawie wprowadzenia oceny ryzyka zawodowego na stanowiskach pracy

Na podstawie:

1. Ustawy z dnia 26 czerwca 1974 r. - Kodeks pracy (t. j. Dz. U. z 2016 r. poz. 1666), art. 226,
2. Rozporządzenia Ministra Pracy i Polityki Socjalnej z dnia 26 września 1997 r. w sprawie ogólnych przepisów bezpieczeństwa i higieny pracy (Dz. U. z 2003 r. Nr 169 poz. 1650; ze zm.),

w celu zapewnienia poprawy bezpieczeństwa oraz ochrony zdrowia pracowników zatrudnionych przez Urząd Miejski w Pieniężnie.

zarządza się, co następuje:

§ 1

1. Wprowadza się ocenę ryzyka zawodowego na stanowiskach pracy w Urzędzie Miejskim w Pieniężnie.
2. Dokumentacja oceny ryzyka zawodowego na stanowiskach pracy w Urzędzie Miejskim w Pieniężnie stanowią załącznik nr 1 do zarządzenia.

§ 2

1. Ocenę ryzyka prowadzi się i dokumentuje na wszystkich stanowiskach pracy jako proces ciągły.
2. Ocenę ryzyka wykonuje Specjalista BHP po konsultacji z pracownikami, a zatwierdza Burmistrz Pieniężna.

§ 3

Udokumentowana ocena ryzyka stanowi, w rozumieniu zarządzenia, obowiązującą informację:


- a) o charakterystyce stanowisk pracy,
- b) o rodzaju, źródle i przyczynach zagrożeń występujących w środowisku pracy,
- c) o ciężkości szkód, ich prawdopodobieństwie i oszacowaniu ryzyka dla zdrowia i życia jakie może wywołać praca w kontakcie z tymi zagrożeniami,
- d) o działaniach profilaktycznych zapobiegających ww. zagrożeniom, w tym o sposobach stosowania środków ochrony indywidualnej i zbiorowej.

Pracownicy Urzędu Miejskiego w Pieniężnie zapoznają się z informacją o ryzyku zawodowym i zasadami ochrony przed zagrożeniami, a fakt ten potwierdzają własnoręcznym podpisem.

§ 4

Zarządzenie wchodzi w życie z dniem podpisania.

§ 5


Kazimierz Kiełdo
BURMISTRZ

**DOKUMENTACJA
OCENY RYZYKA ZAWODOWEGO
NA STANOWISKACH PRACY
w Urzędzie Miejskim w Pieniężnie**

Załącznik nr 1 do zarządzenia nr 9/2017
Burmistrza Pieniężna
z dnia 15 lutego 2017

Ocenę ryzyka zawodowego przeprowadzono metodą: **RISC SCORE**

Wykonął: Wiesław Milan

Etapy przeprowadzenia ryzyka

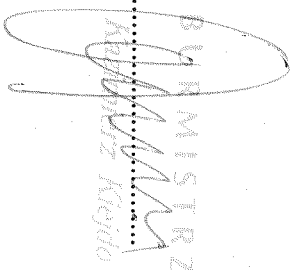
Podstawy prawne

1. Kodeks pracy: Art. 226: „Pracodawca:
 - 1) ocenia i dokumentuje ryzyko zawodowe związane z wykonywaną pracą oraz stosuje niezbędne środki profilaktyczne zmniejszające ryzyko;
 - 2) informuje pracowników o ryzyku zawodowym, które wiąże się z wykonywaną pracą, oraz o zasadach ochrony przed zagrożeniami”;(Kodeks pracy, tekst jednolity: Dz. U. z 2016 r, poz. 1666),
2. Rozporządzenie MPIP z dnia 26 września 1997 r. w sprawie ogólnych przepisów BHP (par. 39) – obowiązek udokumentowanej oceny ryzyka zawodowego,
3. Dyrektywa 89/391/EEC: Art. 2.1.: „Dokonywanie oceny ryzyka ma na celu umożliwić pracodawcy podjęcie skutecznych środków, niezbędnych do zapewnienia bezpieczeństwa i ochrony zdrowia pracowników”;
4. PN-N-18001:2001. Wymagania dla zarządzania bezpieczeństwem i higieną pracy,
5. PN-N-18002:2011. Systemy zarządzania bezpieczeństwem i higieną pracy – ogólne wytyczne do oceny ryzyka zawodowego.

Podstawowe definicje

Ryzyko: kombinacje częstości lub prawdopodobieństwo wystąpienia określonego zdarzenia wywołującego zagrożenie i konsekwencji związanych z tym zdarzeniem (PN-N-18001:2004)

Zatwierdził.....


BURMISTRZ
Wiesław Milan

Zagrożenie zawodowe: stan środowiska mogący spowodować wypadek lub chorobę sytuacja zagrożenia: każda sytuacja, w której człowiek jest narażony na jedno lub kilka zagrożeń.

Zdarzenie prawie wypadkowe: zdarzenie niepożądane, które nie spowodowało straty, urazu i uszkodzenia.

Zdarzenie wypadkowe: zdarzenie niepożądane z potencjalnymi możliwościami powstania strat, urazów i uszkodzeń.

Wypadek: Zdarzenie nagłe, niepożądane, które spowodowało straty, urazy lub uszkodzenia

Podział strat na kategorie:

– materialne,

– środowiskowe,

– ludzkie,

– społeczne,

Podział strat ze względu na gradację:

– katastrofalne (liczne wypadki śmiertelne),

– poważne (pojedynczy wypadek śmiertelny, długotrwały uszczerbek na zdrowiu),

– istotne (kilkudniowe zwolnienie lekarskie),

– pomijalne (opatrunek doraźny).

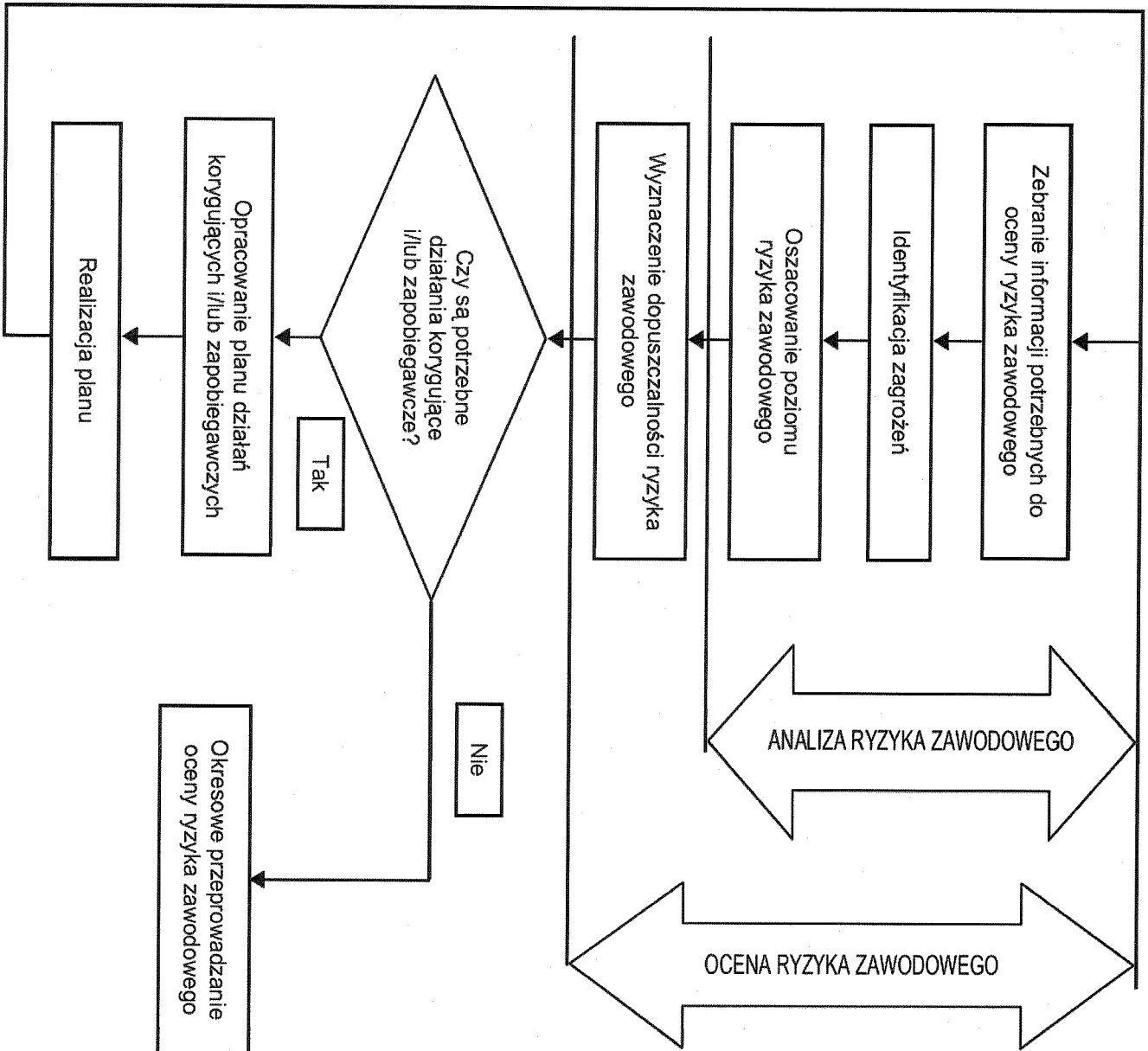
Ocena ryzyka zawodowego: analiza przebiegu i warunków wykonywania pracy w celu ustalenia jakie czynniki i zagrożenia mogą mieć niekorzystny wpływ na zdrowie i bezpieczeństwo pracowników oraz stwierdzenie, czy ryzyko związane z oddziaływaniem tych czynników jest dopuszczalne, czy niedopuszczalne.

Za dopuszczalne uważa się, gdy zastosowano wystarczające środki chroniące pracowników przed oddziaływaniem tych pracowników.

Za niedopuszczalne uważa się, gdy należy podjąć dodatkowe działania oraz zastosować dodatkowe środki celem ochrony pracowników.

Etapy oceny ryzyka zawodowego najczęściej przedstawia się w sześciu punktach. Poniżej przedstawiono etapy oceny ryzyka zawodowego wg PN-N-18002

1. Zebranie informacji,
2. Identyfikacja zagrożeń,
3. Oszacowanie ryzyka,
4. Wyznaczenie dopuszczalności ryzyka,
5. Określenie zakresu wymaganych działań,
6. Okresowa weryfikacja poziomu ryzyka.



Wskaźnik ryzyka RISK SCORE

Jedną z najbardziej przystępnych i uniwersalnych jakościowych metod oceny ryzyka zawodowego jest metoda wskaźnikowa ryzyka. Stosuje się ją do oceny stanowiska i procesów pracy, w których następują częste zmiany ekspozycji zatrudnienia pracowników na czynniki środowiska pracy (np.: hałas, zmianna warunków pracy, różnorodność pracy itp.)

Metoda RISC SCORE jest jakościową, wskaźnikową metodą oceny ryzyka, w której określenie definicji ryzyka prawdopodobieństwo skutków zdarzenia jest uszczegółowione i przedstawione przez dwa parametry ryzyka, tj. ekspozycję na zagrożenie i prawdopodobieństwo wystąpienia zdarzenia.

W metodzie tej wartościowanie ryzyka opisuje wyrażenie:

$$R = S * E * P$$

gdzie parametrami ryzyka R są:

S – możliwe skutki zdarzenia (straty spowodowane przez zdarzenie),

E – ekspozycja na zagrożenie,

P – prawdopodobieństwo wystąpienia zdarzenia.

Parametry S i E szacowane są na 6 poziomach, prawdopodobieństwo wystąpienia zdarzenia P szacowane jest na siedmiu poziomach. Przy szacowaniu ekspozycji na zagrożenie mimo sześciu poziomów praktycznie do wykorzystania jest tylko pięć, ponieważ wartość „10 – stała” odpowiada stałemu przebywaniu w środowisku pracy. Parametrem przepisuje się liczby mające charakter wag oceniających ich znaczenie. Opisanie prawdopodobieństwa skutku przez dwa parametry E i P ułatwia obiektywną ocenę ryzyka. Uwzględnienie ekspozycji pozwala dokładnie odnieść się do czasu narażenia się na zagrożenie oraz na wykorzystanie dokumentowanej informacji o środowisku pracy. Ryzyko wartościowane jest na 5 poziomach, przy czym proponowane są również działania zapobiegawcze. Jest to metoda, którą poleca się osobom nieposiadającym doświadczenia w ocenie ryzyka. Szacowanie wartości poszczególnych parametrów w ryzyka przedstawiono poniżej.

S – skutki zdarzenia

Szacowanie ryzyka

Szacowanie ryzyka na stanowisku pracy technik-informatyk metodą RISC SCORE przedstawia poniższa tabela:

Tabela 1. szacowanie ryzyka metodą RISC SCORE

Wartość S	Szacowanie straty	straty ludzkie	Straty materialne
100	poważna katastrofa	wiele ofiar śmiertelnych	> 30 mln zł
40	katastrofa	kilka ofiar śmiertelnych	10 – 30 mln zł

15	bardzo duża	jedna ofiara śmiertelna	0,3 – 1 mln zł
7	duża	ciężkie uszkodzenia ciała	30 – 300 tys. zł
3	średnia	absencja	3 – 30 tys. zł
1	mała	udzielenie pierwszej pomocy	< 3 tys. zł

Źródło: I. Romanowska-Słomka, A. Słomka: Zarządzanie ryzykiem zawodowym. Wydanie VI Kraków-Tarnobrzeg, kwiecień 2008, s. 93.

Uwaga: Straty materialne wyrażone w złotych można szacować tylko orientacyjnie. Metodę RISK SCORE opracowano w USA. Wartości podane odnoszą się do kosztów strat, jakie przyjmowane są w USA i zostały przeliczone z wartości dolara na złote w skali 1\$ = 3,5 zł.

E – ekspozycja na zagrożenie

Tabela 2. wartości ekspozycji w metodzie RISC SCORE

Wartość E	Charakterystyka
10	stała
6	częsta (codzienna)
3	sporadyczna (raz na tydzień)
2	okazyjna (raz w miesiącu)
1	minimalna (kilka razy w roku)
0,5	znikoma (raz w roku)

Źródło: I. Romanowska-Słomka, A. Słomka: Zarządzanie ryzykiem zawodowym. Wydanie VI Kraków-Tarnobrzeg, kwiecień 2008, s. 93.

P – prawdopodobieństwo wystąpienia zdarzenia

Tabela 3. prawdopodobieństwo zdarzenia w metodzie RISC SCORE

Wartość P	Charakterystyka	Szansa w %	Prawdopodobieństwo
10	Bardzo prawdopodobne	50	0,5

6	całkiem możliwe	10	0,1
3	praktycznie możliwe	1	0,01
1	mало prawdopodobne, możliwe	0,1	0,001
0,5	tylko sporadycznie możliwe	0,01	0,0001
0,2	możliwe do pomyslenia	0,001	0,00001
0,1	teoretycznie możliwe	0,0001	0,000001

Źródło: I. Romanowska-Słomka, A. Słomka: Zarządzanie ryzykiem zawodowym. Wydanie VI Kraków-Tarnobrzeg, kwiecień 2008, s. 93.

Wartościowanie ryzyka

Tabela 4. wartość ryzyka i działania zapobiegawcze wg metody RISC SCORE

Wartość R (R-ryzyko)	Kategoria ryzyka	Działanie zapobiegawcze
R<20	akceptowalne	wskazana kontrola
20<R<70	małe	potrzebna kontrola
70<R<200	istotne	potrzebna poprawa
200<R<400	duże	potrzebna natychmiastowa poprawa
R>400	bardzo duże	wskazane wstrzymanie pracy

Źródło: I. Romanowska-Słomka, A. Słomka: Zarządzanie ryzykiem zawodowym. Wydanie VI Kraków-Tarnobrzeg, kwiecień 2008, s. 93.

Karty oceny ryzyka zawodowego.

Wykaz stanowisk:

1. pracownik administracyjno-biurowy
2. informatyk,
3. pracownik gospodarczy
4. sprzątaczką
5. opiekun dzieci dowożonych do szkół

PRAACOWNICY ADMINISTRACYJNO-BIUROWI

I. OPIS STANOWISKA PRACY

1. Stanowiska pracy zlokalizowane są w siedzibie Urzędu Miejskiego w Pieniężnie: Ulica Generalaska ; 14-520 Pieniężno.
 - budynek usytuowany na terenie ogrodzonym z dwiema bramami wjazdowymi o zabudowie administracyjno-biurowej, tradycyjnej, ściany murywane, dach w konstrukcji drewnianej,
 - budynek ocieplony i otynkowany,
 - instalacje: wodnokanalizacyjna, C.O. , CWU, elektryczna, wentylacyjna, telefoniczna, odgromowa,
2. Stanowiska pracy urządzone stosownie do wykonywanych na nich czynności oraz psychofizycznych właściwości pracowników, wymiary wolnej przestrzeni stanowiska pracy zapewniają pracownikom swobodę ruchu wystarczającą do wykonywania pracy w sposób bezpieczny, z uwzględnieniem wymagań ergonomii,
3. Temperatura na stanowiskach pracy zgodna z normatywnem,
4. W pomieszczeniach pracy zapewnione jest oświetlenie naturalne i sztuczne (elektryczne),
5. Wentylacja-naturalna,
6. Stanowiska pracy wyposażone w w meble biurowe, monitory ekranowe spełniające wymogi Rozporządzenia Ministra Pracy i Polityki Socjalnej z dnia 1 grudnia 1998 r. w sprawie bezpieczeństwa i higieny pracy na stanowiskach wyposażonych w monitory ekranowe (Dz. U. Nr 148, poz. 973),
 - pracodawca zapewnia okulary korygujące wzrok przy obsłudze monitora ekranowego zgodnie z zarządzeniem nr 26/07 Burmistrza Pieniężna z dnia 05 lipca 2007 roku w sprawie zapewnienia okularów korygujących wzrok pracownikom zatrudnionym na stanowiskach wyposażonych w monitory ekranowe,
7. Zabezpieczenie przeciwpożarowe zgodne z Rozporządzeniem Ministra Spraw Wewnętrznych i Administracji z dnia 7 czerwca 2010 r. w sprawie ochrony przeciwpożarowej budynków innych obiektów budowlanych i terenów (Dz. U. Nr 109 poz 719 ze zm.)
 - uregulowane zarządzeniem Burmistrza Pieniężna Nr. 37/2012 z dnia 12. czerwca 2012 r. w sprawie wprowadzenia Instrukcji bezpieczeństwa pożarowego w budynku Urzędu Miejskiego w Pieniężnie,
8. Pracodawca zapewnia sprawnie funkcjonujący system pierwszej pomocy oraz środki do udzielania pierwszej pomocy (Dz. U. z 1998 r. Nr 21, poz. 94 z późn. zm.)
 - uregulowane zarządzeniem Burmistrza Pieniężna Nr. 38/2016 z dnia 20 kwietnia 2016 r. w sprawie wyznaczenia pracowników do udzielania pierwszej pomocy w nagłych wypadkach, zwalczania pożaru i ewakuacji pracowników.

II. IDENTYFIKACJA ZAGROZEŃ

Karta informacji o zagrożeniach na stanowisku Pracownik administracyjno-biurowy

Lp.	ZAGROŻENIA	ŹRÓDŁO ZAGROŻENIA	MOŻLIWE SKUTKI ZAGROŻENIA	STOSOWANE ŚRODKI PROFILAKTYCZNE	
1.	Energia elektryczna	Urządzenia zasilane energią elektryczną	Śmierć lub inne skutki porażenia prądem	Przestrzeganie procedur i instrukcji, dobry stan techniczny instalacji i urządzeń	
		Przygotowywanie gorących napojów	Poparzenie termiczne	WzmóŜona uwaga	
		PoŜar	Zaproszenie ognia, zwarcie instalacji elektrycznej	Śmierć, poparzenie termiczne	Przestrzeganie instrukcji p.poŜ., szkolenia, przeglądy i konserwacja instalacji elektrycznej
		Upadek na tym samym poziomie	Śliskie podłogi, zastawione przejścia	Złamanie kończyn, zwichnięcia, stłuczenia	Utrzymanie porządku, odpowiednie obuwanie, wzmóŜona uwaga
		Upadek na niŜszy poziom	UŜywanie drabinki podczas wkładania i wyjmowania dokumentów z szaf i regałów	Złamania kończyn, wstrząśnięcie mózgu, zwichnięcia, stłuczenia	Zastosowanie drabinki, wzmóŜona uwaga
		Upadek na schodach	Śliskie schody, pośpiech, nieuwaga	Złamania kończyn, wstrząśnięcie mózgu, zwichnięcia, stłuczenia	Nieśliskie powierzchnie schodów, wzmóŜona uwaga
	Uderzenie o nieruchome przedmioty	WyposaŜenie biura, szafki, meble	Potłuczenie, guzy, siniaki	Utrzymywanie porządku, wzmóŜona uwaga	
Czynniki niebezpieczne					

	Uderzenie przez spadające przedmioty	Segregatory z dokumentami ułożone na regalach, szafach	Pośluczenia, guzy, siniaki	Utrzymywanie porządku, wzmożona uwaga
	Skaleczenie	Ostre krawędzie nożyczek, zszywki, kartki papieru	Skaleczenia, zakłucia, rany rąk	Wzmożona uwaga
	Wypadek komunikacyjny	Wyjazdy służbowe, nadzór nad wykonywanymi pracami na ulicy, chodnikach	Ciężkie urazy ciała, śmierć	Wzmożona uwaga. Przestrzeganie prawa o ruchu drogowym, dobry stan techniczny pojazdu, Zachowanie zasad bezpieczeństwa przy obsłudze urządzeń, wzmożona uwaga, stosowanie kamizelek ostrzegawczych
	Agresja zwierząt	Identyfikacja zwierząt bezdomnych i bezpańskich, wizyty służbowe	Ciężkie urazy ciała, rany szarpane, stres	Wzmożona uwaga, ubranie ochronne, sprzęt zabezpieczający

**Karta informacji o zagrożeniach na stanowisku
pracownik administracyjno-biurowy**

Lp.	ZAGROŻENIA	ŹRÓDŁO ZAGROŻENIA	MOŻLIWE SKUTKI ZAGROŻENIA	STOSOWANE ŚRODKI PROFILAKTYCZNE
2.	Przeciążenie układu ruchu	Praca przy komputerze, nieergonomiczne stanowisko pracy	Choroby układu ruchu, stawów, barku, kręgosłupa	Prawidłowe usytuowanie klawiatury i monitora ekranowego
	Przeciążenie narządu wzroku	Praca z monitorem ekranowym	Oslabienie wzroku, podrażnienie oczu	Przestrzeganie przerw w pracy, prawidłowe usytuowanie monitora
	Promieniowanie elektromagnetyczne monitora ekranowego	Praca z monitorem ekranowym	Choroby układu nerwowego, zacerwienie skóry, choroby nowotworowe	Prawidłowe ustawienie monitora na stanowisku, monitor o obniżonym poziomie promieniowania, wietrzenie pomieszczeń

Czynniki szkodliwe i uciążliwe			
Czynniki chemiczne (ozon, tlenki azotu)	Kserokopiarka i drukarka laserowa	Zatucia, bóle głowy, podrażnienia górnych dróg oddechowych, zmiany w płucach (obrzęki płuc itp.)	Odpowiednia i sprawna wentylacja pomieszczenia
Czynniki biologiczne (wirus grypy, prątki gruźlicy)	Interesanci, współpracownicy	Grypa, gruźlica płuc	Badania okresowe, szczepienia, higiena
Przeciążenie psychiczne pracą - stres	Złożone terminowe zadania	Choroba nerwowa, układu pokarmowego, układu krążenia	Właściwa organizacja pracy, ograniczenie pośpiechu
Agresja	Kontakt z interesantami, ludźmi	Potłuczenie, guzy, siniaki	Wzmoczona uwaga, szkolenia
Hałas	Hałas wytwarzany przez urządzenia biurowe, odgłosy ruchu drogowego	Uszczerbek na słuchu, zmęczenie, choroby układu nerwowego	Stosowanie sprawnego sprzętu biurowego, okno tłumiące hałas z zewnątrz
Oświetlenie	Zmienne warunki oświetlenia – naturalne, sztuczne, nieprawidłowe, niespełniające wymogów oświetlenia stanowiska pracy.	Choroby, uszkodzenie narządów wzroku	Stosowanie oświetlenia spełniającego odpowiednie wymogi
Mikroklimat	Różnice temperatur	Przegrzanie, przeziębienie	Odpowiednie ubranie, sprawna klimatyzacja, wentylacja w pomieszczeniach.

III. SZACOWANIE RYZYKA

Karta informacji o ryzyku zawodowym na stanowisku pracownik administracyjno-biurowy

Lp.	ZAGROŻENIA	SKUTKI RYZYKA	EKSPOZYCJA	PRAWDOPODOBIEŃSTWO ZDARZENIA	RYZYKO	
1.	Czynniki niebezpieczne	Energia elektryczna	S = 15, Bardzo duże	E = 6	P = 0,2	R = 18 Akceptowalne
			Jedna ofiara śmiertelna	Częsta (codzienna)	Możliwe do pomyslenia	Wskazana kontrola
		Poparzenie	S = 3, Średnie	E = 6	P = 0,5	R = 9 Akceptowalne
			Absencja	Częsta (codzienna)	Tylko sporadycznie możliwe	Wskazana kontrola
		Pożar	S = 40, Katastrofa	E = 6	P = 0,1	R = 24 Małe
			Kilka ofiar śmiertelnych	Częsta (codzienna)	Teoretycznie możliwe	Potrzebna kontrola
		Upadek na tym samym poziomie	S = 3, Średnie	E = 6	P = 0,5	R = 9 Akceptowalne
			Absencja	Częsta (codzienna)	Tylko sporadycznie możliwe	Wskazana kontrola
		Upadek na niższym poziomie	S = 7, Duże	E = 3	P = 0,5	R = 10,5 Akceptowalne
			Ciężkie uszkodzenie ciała	Sporadyczna (raz na tydzień)	Tylko sporadycznie możliwe	Wskazana kontrola
		Upadek na schodach	S = 7, Duże	E = 6	P = 0,5	R = 21 Małe
			Ciężkie uszkodzenia ciała	Częsta (codzienna)	Tylko sporadycznie możliwe	Potrzebna kontrola
		Uderzenie o nieruchome przedmioty	S = 1, Małe	E = 6	P = 1	R = 6 Akceptowalne
Udzielenie pierwszej pomocy	Częsta (codzienna)		Mało prawdopodobne, możliwe	Wskazana kontrola		
Uderzenie przez	S = 1, Małe	E = 6	P = 1	R = 6 Akceptowalne		

spadające przedmioty	Udzielenie pierwszej pomocy	Częsta (codzienna)	Mao prawdopodobne, możliwe	Wskazana kontrola
	S = 1, Małe	E = 6	P = 1	R = 6 Akceptowalne
Skaleczenie	Udzielenie pierwszej pomocy	Częsta (codzienna)	Mao prawdopodobne, możliwe	Wskazana kontrola
	S = 7, Duże	E = 3	P = 0,1	R = 2,1 Akceptowalne
Wypadek komunikacyjny	Ciężkie uszkodzenie ciała	Sporadyczna (raz na tydzień)	Teoretycznie możliwe	Wskazana kontrola
	S = 1, Małe	E = 2	P = 1	R = 2 Akceptowalne
Agresja zwierząt	Udzielenie pierwszej pomocy	Okazyjna (raz w miesiącu)	Mao prawdopodobne, możliwe	Wskazana kontrola

**Karta informacji o ryzyku zawodowym na stanowisku
pracownik administracyjno-biurowy**

Lp.	ZAGROŻENIA	SKUTKI RYZYKA	EKSPOZYCJA	PRAWDOPODOBIEŃSTWO ZDARZENIA	RYZYKO
2.	Przeciążenie układu ruchu	S = 3, Średnie	E = 6	P = 1	R = 18 Akceptowalne
		Absencja	Częsta (codzienna)	Mao prawdopodobne, możliwe	Wskazana kontrola
	Przeciążenie narządu wzroku	S = 3, Średnie	E = 6	P = 6	R = 108 Istotne
		Absencja	Częsta (codzienna)	Całkiem możliwe	Potrzebna naprawa
	Promieniowanie elektromagnetyczne monitora ekranowego	S = 3, Średnie	E = 6	P = 3	R = 54 Małe
		Absencja	Częsta (codzienna)	Praktycznie możliwe	Potrzebna kontrola
Czynniki chemiczne	S = 3, Średnie	E = 6	P = 0,5	R = 9 Akceptowalne	
	Absencja	Częsta (codzienna)	Tylko sporadycznie możliwe	Wskazana kontrola	

Czynniki biologiczne	S = 3, Średnie	E = 6	P = 1	R = 18 Akceptowalne
	Absencja	Częsta (codzienna)	Mało prawdopodobne, możliwe	Wskazana kontrola
Przeciążenie psychiczne pracą - stres	S = 3, Średnie	E = 3	P = 3	R = 27 Małe
	Absencja	Sporadyczna (raz na tydzień)	Praktycznie możliwe	Potrzebna kontrola
Agresja	S = 3, Średnie	E = 0,5	P = 1	R = 1,5 Akceptowalne
	Absencja	Znikoma (raz w roku)	Mało prawdopodobne, możliwe	Wskazana kontrola
Hałas	S = 3, Średnie	E = 6	P = 0,5	R = 9 Akceptowalne
	Absencja	Częsta (codzienna)	Tylko sporadycznie możliwe	Wskazana kontrola
Oświetlenie	S = 3, Średnie	E = 6	P = 0,5	R = 9 Akceptowalne
	Absencja	Częsta (codzienna)	Tylko sporadycznie możliwe	Wskazana kontrola
Mikroklimat	S = 3, Średnie	E = 6	P = 0,5	R = 9 Akceptowalne
	Absencja	Częsta (codzienna)	Tylko sporadycznie możliwe	Wskazana kontrola

IV. SPOSOBY OCHRONY PRZED SZKODLIWYMI I UCIĄŻLIWYMI CZYNNIKAMI ŚRODOWISKA PRACY

Mając na celu poprawę warunków pracy oraz zminimalizowanie zagrożeń w miejscu pracy należy zapewnić pracownikowi:

1. Ustawienie ekranu monitora względem źródła światła powinno ograniczać odbicie światła,
2. Odległości między sąsiednimi monitorami powinny wynosić co najmniej 0,6 m, a między pracownikami i tyłem sąsiedniego monitora co najmniej 0,8 m,
3. Odległość oczu pracownika od ekranu monitora powinna wynosić 400-750 mm,
4. Oświetlenie powinno zapewniać komfort pracy, przez zastosowanie odpowiednich opraw oświetleniowych, zasłon lub żaluzji w oknach,
5. Klawiaturę należy ustawiać w odległości najbardziej dogodnej,
6. Krzesło stanowiące wyposażenie stanowiska pracy powinno posiadać dostateczną stabilność, poprzez wyposażenie go w co najmniej w pięciopodporową podstawę z kółkami jezdnyymi, umożliwiać regulację wysokości siedziska i regulację pochylenia oparcia, wyprofilowaną płytę siedziska i odpowiednie podparcie kręgosłupa oraz umożliwiać pełny obrót,
7. Wszyskie mechanizmy regulacji powinny być proste w obsłudze i umożliwiać regulację z pozycji siedzącej,
8. Konstrukcja stołu powinna umożliwiać dogodne ustawienie elementów wyposażenia stanowiska pracy,
9. Pomieszczenie powinno być często przewietrzane
10. Przed rozpoczęciem pracy ekran monitora czyścić z kurzu ściertką antystatyczną lub bawełnianą,
11. Podczas siedzenia często zmieniać pozycję,
12. Po każdej godzinie pracy robić co najmniej 5-minutową przerwę.

INFORMATYK

I. OPI STANOWISKA PRACY

1. Stanowisko pracy-stanowisko pracy wielozadodowe o zmieniających się warunkach pracy. Informatyk wykonuje też obowiązki z dziedziny prac monterko-budowlanych, gdyż instalowanie nowego sprzętu wymaga niewielkich przeróbek budowlanych. Pracuje w wielu różnych pomieszczeniach, sporadycznie na zewnątrz budynków.
2. Faza użytkowania obiektu - faza montażu, naprawy i regulacji. Obiektem jest tutaj sprzęt komputerowo-cyfrowy.
3. Granice obiektu - budynek Urzędu Miejskiego w Pieniężnie, ulica Generalska 8. Pomieszczenie, w którym dokonywane są naprawy i najczęściej przebywa informatyk znajduje się w budynku urzędu.
4. Wykonywane czynności-informatyk naprawia sprzęt komputerowy na bieżąco, wg potrzeb. Usterki mogą być sprzętowe lub programowe. Praca w tym zakresie polega na zdiagnozowaniu problemu a następnie stwierdzeniu typu usterki. Częstym problemem jaki pojawia się jest awaria systemu operacyjnego lub złośliwego oprogramowania. Jeśli usterka dotyczy bezpośrednio sprzętu naprawa polega wymianie zepsutej części lub jej naprawie. Niektóre naprawy wymagają przetransportowania do pomieszczenia pracownika. Nowe potrzebne części - nformatyk zamawia najczęściej poprzez internet. Sporadycznie montuje i instaluje nowy sprzęt audio-wizualny.
5. Używane maszyny i urządzenia:
 - komputer serwisowy – służy do diagnozowania i weryfikacji poprawności działania podłączonych do niego elementów,
 - płyty CD i DVD – na nich znajdują się instrukcje obsługi, programy diagnostyczne,
 - pamięć typu PENDRIVE – służy do przenoszenia danych,
 - narzędzia mniejsze od standardowych do demontażu i montażu sprzętu,
 - lutownice transformatorowa i oporowa – do łączenia elementów elektronicznych i elektrycznych,
 - torba z narzędziami podręcznymi standardowymi (młotek, wkrętaki, szczypcy, obcęgi, taśmy miernicze) używane są w zależności od potrzeb,
 - wiertarka elektryczna – do wiercenia otworów,
 - odkurzacz z kompletem specjalnych końcówek – do czyszczenia wnętrza komputerów,
 - uniwersalne przyrządy pomiarowe – służą do mierzenia wartości prądu elektrycznego,
 - pasta termo-przewodząca – jest nakładana na procesor w celu zwiększenia jego współczynnika odprowadzania ciepła.
6. Niedogodności napotykanne podczas pracy:
 - praca w małym pomieszczeniu – brak wentylacji,
 - konieczność częstego przyjmowania niewygodnych pozycji, które mogą obciążać kręgosłup,
 - częsta praca z urządzeniami znajdującymi się pod napięciem,
 - częsty transport sprzętu między pomieszczeniami,
 - częsta i długotrwała praca przy monitorze ekranowym,
 - częsta praca w kurzu,

II. IDENTYFIKACJA ZAGROZEŃ

Karta informacji o zagrożeniach na stanowisku informatyk

Lp.	ZAGROŻENIA	ŹRÓDŁO ZAGROŻENIA	MOŻLIWE SKUTKI ZAGROŻENIA	STOSOWANE ŚRODKI PROFILAKTYCZNE
1.	<p>Porażenie prądem elektrycznym</p> <p>Pożar</p> <p>Wybuch</p> <p>Przeciążenie narządów wzroku</p> <p>Czynniki biologiczne – mikroorganizmy chorobowe</p> <p>Promieniowanie elektromagnetyczne</p>	<p>Komputery, lutownica i inne urządzenia zasilane prądem elektrycznym</p> <p>Zwarcie instalacji elektrycznej</p> <p>Przewody elektryczne gaz propan-butan</p> <p>Praca z monitorem ekranowym</p> <p>Kurz</p> <p>Monitor ekranowy</p>	<p>Porażenie prądem, śmierć</p> <p>Poparzenie termiczne, śmierć</p> <p>Poparzenie termiczne, śmierć</p> <p>Oslabienie wzroku, podrażnienia wzroku</p> <p>Alergia, astma oskrzelowa, alergiczny nieżyt nosa, zapalenie spojówek, zapalenie skóry</p> <p>Choroby układu nerwowego, zacerwienie skóry, choroby nowotworowe</p>	<p>Odpowiednia odzież robocza, wzmożona uwaga</p> <p>Zachowanie uwagi</p> <p>Zachowanie szczególnej uwagi</p> <p>Przestrzeganie przerw w pracy, prawidłowe usytuowanie monitora</p> <p>Przestrzeganie higieny, szczepienia, Badania okresowe, dezynfekcja,</p> <p>Przestrzeganie przerw w pracy, prawidłowe usytuowanie monitora, monitor o obniżonym poziomie promieniowania, obniżenie natężenia pola elektrycznego, wykładziny antystatyczne</p>
	Czynniki niebezpieczne			

	Kontakt z substancjami i preparatami chemicznymi	Opary lutu, składniki pasty termo-przewodzącej	Alergia, astma, podrażnienia oczu, skóry, zatrucia	Odpowiednia wentylacja, zmiana lutu na bezolowiowy
	Poparzenie	Gorące napoje	Poparzenie termiczne	Wzmożona uwaga
	Upadek na schodach	Śliskie schody, pośpiech, nieuwaga	Złamania kończyn, wstrząśnięcie mózgu, zwichnięcia, stłuczenia	Nieśliskie powierzchnie schodów, wzmożona uwaga
	Uderzenia o nieruchome przedmioty	Wyposażenie miejsca pracy, szafka, meble	Potłuczenia, guzy i siniaki	Wzmożona uwaga
	Wypadek komunikacyjny	Wyjazdy służbowe	Ciężkie urazy ciała, śmierć	Wzmożona uwaga. Przestrzeganie prawa o ruchu drogowym, dobry stan pojazdu.

Karta informacji o zagrożeniach na stanowisku informatyk

Lp.	ZAGROŻENIA	ŹRÓDŁO ZAGROŻENIA	MOŻLIWE SKUTKI ZAGROŻENIA	STOSOWANE ŚRODKI PROFILAKTYCZNE
2.	Obciążenie fizyczne - statyczne (praca w wymuszonej pozycji ciała)	Wymuszona pozycja ciała, nieergonomiczne stanowisko pracy	Bóle kręgosłupa, choroby układu ruchu, stawów, barku, kręgosłupa	Prawidłowe usytuowanie klawiatury, monitora ekranowego
			Schorzenia układu ruchu	Przestrzeganie zasad prawidłowego przenoszenia, szkolenia w tym zakresie
	Obciążenie fizyczne - dynamiczne	Przenoszenie materiałów i narzędzi, praca w pozycji wymuszonej	Oslabienie wzroku, podrażnienia wzroku	Przestrzeganie przerw w pracy, prawidłowe usytuowanie monitora
	Nieodpowiednie oświetlenie	Praca z monitorem ekranowym		

Czynniki szkodliwe i uciążliwe			
Ograniczone przestrzenie (uderzenie się o nieruchome przedmioty)	Wyposażenie pomieszczeń	Potłuczenia, guzy, siniaki	Utrzymywanie porządku, uwaga
Powierzchnie, na których jest możliwy upadek (upadek na tym samym poziomie)	Śliskie podłogi, nierówne powierzchnie	Stłuczenia, zwichnięcia, złamania	Odpowiednie obuwie, utrzymanie porządku, uwaga
Różnica poziomów (upadek na niższy poziom)	Śliskie schody, pośpiech	Złamania kończyn, wstrząśnienie mózgu, zwichnięcia, stłuczenie	Odpowiednie obuwie, porządek, niesliskie powierzchnie schodów
Hałas	Hałas podczas pracy narzędzi monterskich, hałas podczas przerw między lekcjami	Zmęczenie hałasem, uszczerbek słuchu	Dobry stan techniczny narzędzi, unikanie pracy podczas przerw między lekcjami
Obciążenie emocjonalne (stres)	Niebezpieczne sytuacje w ruchu drogowym, odpowiedzialność materialna	Nerwice, psychozy, choroby układu krążenia	Wypoczynek, szkolenie
Wibracje	Drgania układu napędowego, drgania powodowane nierównością drogi	Zmęczenie drganiami, choroby wibracyjne	Dobry stan techniczny narzędzi, rękawice ochronne

III. SZACOWANIE RYZYKA

Karta informacji o ryzyku zawodowym na stanowisku informatyk

Lp.	ZAGROŻENIA	SKUTKI RYZYKA	EKSPOZYCJA	PRAWDOPODOBIENSTWO ZDARZENIA	RYZYKO
1.	Porażenie prądem elektrycznym	S = 7, Duże	E = 3	P = 0,2	R = 4,2 Akceptowalne
		Ciężkie uszkodzenie ciała	Sporadyczna (raz na tydzień)	Możliwe do pomyslenia	Wskazana kontrola
		S = 40, Katastrofa	E = 6	P = 0,1	R = 24 Akceptowalne
	Pożar	Kilka ofiar śmiertelnych	Częsta (codzienna)	Teoretycznie możliwe	Wskazana kontrola
		S = 7, Duże	E = 2	P = 0,1	R = 1,4 Akceptowalne
	Wybuch	Ciężkie uszkodzenie ciała	Okazyjna (raz w miesiącu)	Teoretycznie możliwe	Wskazana kontrola
		S = 3, Średnie	E = 6	P = 0,5	R = 9 Akceptowalne
	Przeciążenie narządów wzroku	Absencja	Częsta (codzienna)	Tylko sporadycznie możliwe	Wskazana kontrola
		S = 3, Średnie	E = 2	P = 1	R = 6 Akceptowalne
	Czynniki biologiczne – mikroorganizmy chorobowe	Absencja	Okazyjna (raz w miesiącu)	Mało prawdopodobne, możliwe	Wskazana kontrola
		S = 7, Duże	E = 6	P = 1	R = 42 Małe
Promieniowanie elektromagnetyczne	Ciężkie uszkodzenia ciała	Częsta (codzienna)	Mało prawdopodobne, możliwe	Potrzebna kontrola	
	S = 1, Małe	E = 6	P = 0,1	R = 0,6 Akceptowalne	
Kontakt z substancjami i preparatami chemicznymi	Udzielenie pierwszej pomocy	Częsta (codzienna)	Teoretycznie możliwe	Wskazana kontrola	
	S = 3	E = 6	P = 0,5	R = 9 Akceptowalne	
Czynniki niebezpieczne					

Upadek na schodach	Absencja	Częsta (codzienna)	Tylko sporadycznie możliwe	Wskazana kontrola
	S = 7, Duże	E = 6	P = 0,2	R = 4,8 Akceptowalne
	Ciężkie uszkodzenia ciała	Częsta (codzienna)	Tylko sporadycznie możliwe	Wskazana kontrola
	S = 1, Małe	E = 6	P = 1	R = 6 Akceptowalne
Uderzenie o nieruchome przedmioty	Udzielenie pierwszej pomocy	Częsta (codzienna)	Mało prawdopodobne, możliwe	Wskazana kontrola
	S = 7, Duże	E = 3	P = 0,1	R = 2,1 Akceptowalne
Wypadek komunikacyjny	Ciężkie uszkodzenia ciała	Sporadyczna (raz na tydzień)	Teoretycznie możliwe	Wskazana kontrola

Karta informacji o ryzyku zawodowym na stanowisku informatyk

Lp.	ZAGROŻENIA	SKUTKI RYZYKA	EKSPOZYCJA	PRAWDOPODOBIENSTWO ZDARZENIA	RYZYKO
2.	Obciążenie fizyczne - statyczne (praca w wymuszonej pozycji ciała)	S = 3, Średnie	E = 2	P = 3	R = 18 Akceptowalne
		Absencja	Okazyjna (raz w miesiącu)	Praktycznie możliwe	Wskazana kontrola
		S = 3, Średnie	E = 3	P = 1	R = 9 Akceptowalne
		Absencja	Sporadyczna (raz na tydzień)	Mało prawdopodobne, możliwe	Wskazana kontrola
Obciążenie fizyczne - dynamiczne	Nieodpowiednie oświetlenie	S = 3, Średnie	E = 2	P = 1	R = 6 Akceptowalne
		Absencja	Okazyjna (raz w miesiącu)	Mało prawdopodobne, możliwe	Wskazana kontrola
		Absencja			

Ograniczone przestrzenie (uderzenie się o nieruchome przedmioty)	S = 3, Średnie	E = 6	P = 3	R = 54 Male
	Absencja	Częsta (codzienna)	Praktycznie możliwe	Potrzebna kontrola
Powierzchnie, na których jest możliwy upadek (upadek na tym samym poziomie)	S = 3, Średnie	E = 6	P = 1	R = 18 Akceptowalne
	Absencja	Częsta (codzienna)	Mało prawdopodobne, możliwe	Wskazana kontrola
Różnica poziomów (upadek na niższy poziom)	S = 3, Średnie	E = 6	P = 3	R = 54 Male
	Absencja	Częsta (codzienna)	Praktycznie możliwe	Potrzebna kontrola
Hałas	S = 3, Średnie	E = 2	P = 1	R = 6 Akceptowalne
	Absencja	Okazyjna (raz w miesiącu)	Mało prawdopodobne, możliwe	Wskazana kontrola
Obciążenie emocjonalne (stres)	S = 3, Średnie	E = 6	P = 3	R = 54 Male
	Absencja	Częsta (codzienna)	Praktycznie możliwe	Potrzebna kontrola
Wibracje	S = 1, Małe	E = 1	P = 0,5	R = 0,5 Akceptowalne
	Udzielenie pierwszej pomocy	Minimalna (kilka razy w roku)	Tylko sporadycznie możliwe	Wskazana kontrola

IV. SPOSOBY OCHRONY PRZED SZKODLIWYMI I UCIĄŻLIWYMI CZYNNIKAMI ŚRODOWISKA PRACY

Mając na celu poprawę warunków pracy oraz zminimalizowanie zagrożeń w miejscu pracy należy zapewnić pracownikowi:

1. Przestrzeganie prawidłowej postawy ciała podczas siedzenia, zaprojektowanie siedzisk w pracowni serwisu zgodnie z zasadami ergonomii,
2. Prawidłowe podnoszenie ciężarów, takie zaprojektowanie miejsca pracy aby technik - informatyk nie musiał wykonywać nienaturalnych ruchów (zginanie, wykręcanie),
3. Zachowanie szczególnej uwagi podczas pracy,
4. Regularne czyszczenie powierzchni schodów,
5. Utrzymywanie dobrego stanu techniczny narzędzi, stosować ochronę indywidualną narzędzi w słuchu,
6. Ćwiczenia relaksacyjne, przerwy w pracy,
7. Przerwy w pracy przy komputerze, zastosowanie odpowiednich monitorów.

SPRZĄTACZKA

I. OPIS STANOWISKA PRACY

Stanowiska pracy - sprzątaczką wykonuje pracę w obiekcie biurowym Urzędu Gminy Pieniężno

Sprząta pomieszczenia biurowe i higieniczno-sanitarne na kilku poziomach (schody, progi)

Do podstawowych czynności należy

- odkurzanie odkurzaczem wykładzin dywanowych, podłóg w pomieszczeniach biurowych,
- mycie podłóg w pomieszczeniach biurowych,
- ścieranie kurzu z mebli biurowych, sprzętów i urządzeń biurowych oraz z parapetów,
- mycie posadzek, ścian w pomieszczeniach higieniczno-sanitarnych,
- mycie i dezynfekcja urządzeń sanitarnych i armatury,
- usuwanie zgromadzonych odpadów (śmieci)

Wyposażenie stanowiska pracy

- narzędzia ręczne (szczotki, szufelki, wiadra, mopy, ścierki),
- narzędzia mechaniczne (odkurzacze),
- środki do utrzymywania czystości: płyny do mycia i czyszczenia okien, stolarki okiennej, podłóg, ścian, mebli, środki dezynfekujące,
- wydzielone miejsce, zamknięte przed dostępem osób postronnych do przechowywania narzędzi i środków czystości

II. IDENTYFIKACJA ZAGROZEŃ

Karta informacji o zagrożeniach na stanowisku sprzątaczką

Lp.	ZAGROŻENIA	ŹRÓDŁO ZAGROŻENIA	MOŻLIWE SKUTKI ZAGROŻENIA	STOSOWANE ŚRODKI PROFILAKTYCZNE
1.	Energia elektryczna	Urządzenia zasilane energią elektryczną, gniazda wtykowe	Śmierć lub inne skutki porażenia prądem	Przestrzeganie procedur i instrukcji, dobry stan techniczny instalacji i urządzeń, wzmóŜona uwaga
	Poparzenie	Gorąca woda, środki chemiczne	Poparzenie termiczne	WzmóŜona uwaga
	PoŜar	Zaproszenie ognia	Śmierć, poparzenie termiczne	Przestrzeganie instrukcji p.poŜ., szkolenia
	Upadek na tym samym poziomie	Śliskie podłogi, zastawione przejścia, rozlane płyny, pozostawione na podłodze np. przewody elektryczne	Złamania kończyn, zwichnięcia, stłuczenia	Utrzymanie porządku, odpowiednie obuwie, wzmóŜona uwaga, nie stosowanie przedłuŜaczy
	Upadek na niŜszy poziom	Niestabilne drabinki, bez balustrady, konieczność wejścia na podwyższenie, wycieranie kurzu z mebli znajdujących się poza zasięgiem rąk	Złamania kończyn, wstrząśnięcie mózgu, zwichnięcia, stłuczenia	Zastosowanie drabinki, wzmóŜona uwaga, stosowanie środków ochrony indywidualnej
	Upadek na schodach	Śliskie schody	Złamania kończyn, wstrząśnięcie mózgu, zwichnięcia, stłuczenia	Nieśliskie powierzchnie schodów, wzmóŜona uwaga
	Uderzenie o nieruchome przedmioty	WyposaŜenie biura, szafki, meble	Potłuczenia, guzy, siniaki, inne urazy	Utrzymywanie porządku, wzmóŜona uwaga
Uderzenie przez spadające przedmioty	Segregatory z dokumentami ułoŜone na regałach, szafach	Potłuczenia, guzy, siniaki	Utrzymywanie porządku, wzmóŜona uwaga	

Zagrożenia fizyczne i psychofizyczne

	Skaleczenie	Ostre krawędzie	Skaleczenia, zaktucia, rany rąk	Wzmozona uwaga
	Halas	Urządzenia do czyszczenia	Rozdrażnienie, brak koncentracji, nerwica	Stosowanie sprawnych technicznie urządzeń, zlecenie wykonywania przeładów, okresowa zmiana rodzaju wykonywanych zajęć
	Czynniki chemiczne-produkty zrage i drażniące	Środki dezynfekujące i czyszczące	Uszkodzenia skóry, uczulenia, oparzenia chemiczne	Stosowanie środków ochrony indywidualnej do ochrony rąk, czytanie kart charakterystyki używanych środków chemicznych, szkolenia okresowe
	Przeciążenia układu nerwowego	Pospiech	Choroby ogólnoustrojowe, nerwice, zaburzenia snu	Organizowanie pracy dostosowując zadania do możliwości psychofizycznych pracownika, dobra atmosfera, wsparcie osób nadzorujących
2.	Bakterie np. Escherichia coli, Salmonella	Pomieszczenia higieniczno-sanitarne, czyszczenie toalet, umywalk, usuwanie odpadów	Biegunki, salmonelloza (zapalenie żołądka, jelit, zatrucia pokarmowe)	Zachowanie higieny, stosowanie środków ochrony indywidualnej-ochrony rąk, szczepienia
	Gr. 2	Droga bezpośrednia pokarmowa		
	Grzyby	Pomieszczenia higieniczno-sanitarne, czyszczenie toalet, umywalk, usuwanie odpadów	Choroby skóry, grzybiczna infekcja skóry, błon śluzowych i paznokci	Zachowanie higieny, stosowanie środków ochrony indywidualnej-ochrony rąk,
	Gr. 2	Droga bezpośrednia pokarmowa		
	Pasożyty np. rozlוצza i ich odchody	Pomieszczenia biurowe-kurz np. w wykładzinach dywanowych	Alergie wywołujące katar sienny, wysypki skórne, migrenowe bóle głowy	Częste i dokładne sprzątanie, okresowe czyszczenie na mokro (pranie) wykładzin dywanowych
	Gr. 3	Powietrzno-kropelkowa		
	Zagrożenia biologiczne			

III. SZACOWANIE RYZYKA

Karta informacji o ryzyku zawodowym na stanowisku sprzątaczką

Lp.	ZAGROŻENIA	SKUTKI RYZYKA	EKSPOZYCJA	PRAWDOPODOBIEŃSTWO ZDARZENIA	RYZYKO
	1. Zagrożenia fizyczne, chemiczne i psychofizyczne				
1.	Energia elektryczna	S = 15, Bardzo duże	E = 6	P = 0,2	R = 18 Akceptowalne
		Jedna ofiara śmiertelna	Częsta (codzienna)	Możliwe do pomyslenia	Wskazana kontrola
	Poparzenie	S = 3, Średnie	E = 6	P = 0,5	R = 9 Akceptowalne
		Absencja	Częsta (codzienna)	Tylko sporadycznie możliwe	Wskazana kontrola
	Pożar	S = 15, Bardzo duże	E = 6	P = 0,1	R = 9 Akceptowalne
		Jedna ofiara śmiertelna	Częsta (codzienna)	Teoretycznie możliwe	Wskazana kontrola
	Upadek na tym samym poziomie	S = 3, Średnie	E = 6	P = 3	R = 54 Małe
		Absencja	Częsta (codzienna)	Praktycznie możliwe	Potrzebna kontrola
	Upadek na niższy poziom	S = 7, Duże	E = 3	P = 3	R = 63 Małe
		Ciężkie uszkodzenie ciała	Sporadyczna (raz na tydzień)	Praktycznie możliwe	Potrzebna kontrola
	Upadek na schodach	S = 7, Duże	E = 6	P = 3	R = 126 Istotne
		Ciężkie uszkodzenia ciała	Częsta (codzienna)	Praktycznie możliwe	Potrzebna poprawa.
Uderzenie o nieruchome przedmioty	S = 1, Małe	E = 6	P = 1	R = 6 Akceptowalne	
	Udziałenie pierwszej pomocy	Częsta (codzienna)	Mało prawdopodobne możliwe	Wskazana kontrola	
Uderzenie przez	S = 1, Małe	E = 6	P = 1	R = 6 Akceptowalne	

2.	Zagrożenia biologiczne	Przeciążenia układu nerwowego	Udziałenie pierwszej pomocy	Częsta (codzienna)	Mato prawdopodobne możliwe	Wskazana kontrola						
					S = 1, Małe	E = 6	P = 1	R = 6 Akceptowalne				
					Udziałenie pierwszej pomocy	Częsta (codzienna)	Mato prawdopodobne możliwe	Wskazana kontrola				
							S = 1, Małe	E = 6	P = 3	R = 18 Akceptowalne		
					Udziałenie pierwszej pomocy	Częsta (codzienna)	Praktycznie możliwe	Wskazana kontrola				
							S = 3, Średnie	E = 6	P = 3	R = 54 Małe		
					Absencja	Częsta (codzienna)	Praktycznie możliwe	Potrzebna kontrola				
							S = 1, Małe	E = 3	P = 3	R = 9 Akceptowalne		
					Udziałenie pierwszej pomocy	Sporadyczna (raz na tydzień)	Praktycznie możliwe	Wskazana kontrola				
									S = 3, Średnie	E = 6	P = 1	R = 18 Akceptowalne
									Absencja	Częsta (codzienna)	Mato prawdopodobne, możliwe	Wskazana kontrola
									S = 3, Średnie	E = 6	P = 1	R = 18 Akceptowalne
Grzyby	Absencja	Częsta (codzienna)	Mato prawdopodobne, możliwe	Wskazana kontrola								
			S = 3, Średnie	E = 6	P = 0,5	R = 9 Akceptowalne						
Pasożyty np. roztocza i ich odchody	Absencja	Częsta (codzienna)	Możliwe do pomyslenia	Wskazana kontrola								
			S = 3, Średnie	E = 6	P = 0,5	R = 9 Akceptowalne						

IV. SPOSOBY OCHRONY PRZED SZKODLIWYMI I UCIAŹLIWYMI CZYNNIKAMI ŚRODOWISKA PRACY

Mając na celu poprawę warunków pracy oraz zminimalizowanie zagrożeń w miejscu pracy należy zapewnić pracownikowi

1. Środki ochrony indywidualnej tj. fartuch ochronny, obuwie profilaktyczne antypoślizgowe, rękawice ochronne,
2. Miejsca do składowania środków chemicznych stosowanych do utrzymania czystości
3. Dostęp do charakterystyk środków chemicznych oraz instrukcji producenta określających sposób używania tych środków,
4. Dostępu do instrukcji obsługi urządzeń elektrycznych stosowanych w pracy,
5. Miejsce przeznaczone na odzież roboczą i własną pracownika,
6. Ummywalni dostosowanej do mycia rąk z użyciem mydła bakterioobójczego,
7. Systematyczne szkolenia z zakresu bhp.

ROBOTNIK GOSPODARCZY

I OPIS STANOWISKA PRACY

Stanowisko pracy-pracownik gospodarczy-wykonuje pracę w obiekcie biurowym Urzędu Miasta i Gminy w Pieniężnie oraz na terenie gminy.

Do obowiązków pracownika zatrudnionego na stanowisku robotnik gospodarczy należy wykonywanie poleceń przełożonych na stanowisku pracy.

Stanowisko pracy dla pracownika zatrudnionego na stanowisku robotniczym przygotowuje i określa osoba wytypowana przez pracodawcę.

Do podstawowych czynności należy:

- sprzątanie powierzchni-chodniki, parkingi, stadiony
- odśnieżanie terenów gminnych
- koszenie trawników na terenie gminy
- pielęgnacja terenów zielonych (przecinanie drzew i żywopłotów)
- wykonywanie bieżących napraw i konserwacji sprzętu
- transport
- naprawa chodników (układanie kostki brukowej, krawężników, podsypka)

Stanowisko pracy wyposażone jest:

- dwa ciągniki rolnicze z osprzętem,
- narzędzia ręczne (szufle, szpadle, miotły, szczotki)
- narzędzia mechaniczne (kosy spalinowe, kosiarki, piły motorowe, nożyce do żywopłotów, zagęszczarka wibracyjna do gruntów)
- narzędzia pomocnicze (drabiny),
- wydzielone miejsce, zamknięte przed dostępem osób postronnych do przechowywania narzędzi, materiałów pomocniczych,
- garaże na ciągniki rolnicze z osprzętem

II. IDENTYFIKACJA ZAGROZEŃ

Karta informacji o zagrożeniach na stanowisku robotnik gospodarczy

Lp.	ZAGROŻENIA	ŹRÓDŁO ZAGROŻENIA	MOŻLIWE SKUTKI ZAGROŻENIA	STOSOWANE ŚRODKI PROFILAKTYCZNE
1.	<p>Upadek na tym samym poziomie</p> <p>Upadek na niższy poziom</p> <p>Uderzenie o nieruchome przedmioty</p> <p>Uderzenie przez spadające przedmioty</p> <p>Skaleczenie</p> <p>Hałas</p>	<p>Śliskie podłogi, zastawione przejścia, rozlane płyny, nierówne powierzchnie</p> <p>Niestabilne drabinki, bez balustrady, konieczność wejścia na podwyższenie, upadek z przyczepy, itp</p> <p>Praca w budynkach, praca podczas przeładunku, praca w garażach, itp</p> <p>Praca przy drzewach i krzewach, naprawy, montaże</p> <p>Ostre narzędzia</p> <p>Narzędzia mechaniczne,</p>	<p>Złamanie kończyn, zwichnięcia, stłuczenia</p> <p>Złamania kończyn, wstrząśnięcie mózgu, zwichnięcia, stłuczenia</p> <p>Potłuczenie, guzy, siniaki, inne urazy</p> <p>Potłuczenia, guzy, siniaki</p> <p>Skaleczenia, zakłucia, rany rąk</p> <p>Rozdrażnienie, brak koncentracji, nerwica</p>	<p>Utrzymanie porządku, odpowiednie obuwanie, wzmorzona uwaga, nie stosowanie przedłużaczy</p> <p>Sprawne drabinki, wzmorzona uwaga, stosowanie środków ochrony indywidualnej</p> <p>Utrzymywanie porządku, wzmorzona uwaga</p> <p>Utrzymywanie porządku, wzmorzona uwaga</p> <p>Wzmorzona uwaga</p> <p>Stosowanie sprawnych technicznie urządzeń, zlecenie wykonywania przeglądów, okresowa zmiana rodzaju wykonywanych zajęć</p>
Zagrożenia fizyczne i psychofizyczne				

Wibracje	Narzędzia mechaniczne	Choroba wibracyjna, rozdrażnienie, brak koncentracji, nerwica	Stosowanie sprawnych technicznie urządzeń, zlecenie wykonywania przeglądów, okresowa zmiana rodzaju wykonywanych zajęć, rękawice ochronne
Warunki atmosferyczne	Praca w zmiennych warunkach atmosferycznych	Przeziębienie, grypy, alergie, złe samopoczucie, bóle głowy, udar słoneczny	Stosowanie odpowiedniego ubrania i obuwia, stosowanie nakrycia głowy, napoje ciepłe i chłodzące,
Wypadek komunikacyjny	Transport, prace na drogach i chodnikach, prace ciągnikiem rolniczym	Ciężkie urazy ciała, śmierć	Przestrzeganie prawa o ruchu drogowym, dobry stan techniczny pojazdu, Zachowanie zasad bezpieczeństwa przy obsłudze urządzeń, wzmożona uwaga, stosowanie kamizelek ostrzegawczych
Przeciążenie układu ruchu	Praca w wymuszonej pozycji, chodzenie, przestawianie, dźwiganie	Choroby układu ruchu, stawów, barku, kręgosłupa, żylaki	Przerwy w pracy, możliwość odpoczynku w pomieszczeniu socjalnym, przestrzeganie zasad bhp, przestrzeganie norm dźwignia przy wykonywaniu prac ręcznych transportowych
Czynniki chemiczne-produkty żrące i drażniące	Środki dezynfekujące i czyszczące, farby, lakiery, oleje	Uszkodzenia skóry, uczulenia, oparzenia chemiczne	Stosowanie środków ochrony indywidualnej do ochrony rąk, czytanie kart charakterystyki używanych środków chemicznych, szkolenia okresowe
Przeciążenia układu nerwowego	Pośpiech	Choroby ogólnoustrojowe, nerwice, zaburzenia snu	Organizowanie pracy dostosowując zadania do możliwości psychofizycznych pracownika, dobra atmosfera, wsparcie osób nadzorujących

2.	Zagrożenia biologiczne		
Bakterie np. Escherichia coli, Salmonella	Praca w różnych miejscach, pomieszczenia higieniczno-sanitarne, usuwanie odpadów	Biegunki, salmonelloza (zapalenie żołądka, jelit, zatrucia pokarmowe)	Zachowanie higieny, stosowanie środków ochrony indywidualnej-ochrony rąk, szczepienia
Gr. 2	Droga bezpośrednia pokarmowa		
Grzyby	Pomieszczenia higieniczno-sanitarne, naprawa toalet, umywalk, usuwanie odpadów	Choroby skóry, grzybiczna infekcja skóry, błon śluzowych i paznokci	Zachowanie higieny, stosowanie środków ochrony indywidualnej-ochrony rąk,
Gr. 2	Droga bezpośrednia pokarmowa		
Pasożyty np. roztocza i ich odchody	Miejsca publiczne, trawniki, skwery	Alergie wywołujące katar sienny, wysypki skórne, migrenowe bóle głowy	Częste i dokładne sprzątanie, k okresowe czyszczenie na mokro (pranie) wykładzin dywanowych
Gr. 3	Powietrzno-kropelkowa		

III. SZACOWANIE RYZYKA

Karta informacji o ryzyku zawodowym na stanowisku robotnik gospodarczy

Lp.	ZAGROŻENIA	SKUTKI RYZYKA	EKSPOZYCJA	PRAWDOPODOBIENSTWO ZDARZENIA	RYZYKO	
1.	Zagrożenia fizyczne i psychofizyczne	Upadek na tym samym poziomie	S = 3, Średnie	E = 6	P = 3	R=54 Małe
			Absencja	Częsta (codzienna)	Praktycznie możliwe	Potrzebna kontrola
		Upadek na niższy poziom	S = 7, Duże	E = 3	P = 3	R=63 Małe
			Ciężkie uszkodzenie ciała	Sporadyczna (raz na tydzień)	Praktycznie możliwe	Potrzebna kontrola
		Uderzenie o nieruchome przedmioty	S = 1, Małe	E = 6	P = 1	R=6 Akceptowalne
			Udziałenie pierwszej pomocy	Częsta (codzienna)	Mało prawdopodobne, możliwe	Wskazana kontrola
		Uderzenie przez spadające przedmioty	S = 1, Małe	E = 6	P = 1	R=6 Akceptowalne
			Udziałenie pierwszej pomocy	Częsta (codzienna)	Mało prawdopodobne, możliwe	Wskazana kontrola
		Skaleczenie	S = 1, Małe	E = 6	P = 3	R=18 Akceptowalne
			Udziałenie pierwszej pomocy	Częsta (codzienna)	Praktycznie możliwe	Wskazana kontrola
		Hałas	S = 3, Średnie	E = 6	P = 3	R= 54 Małe
			Absencja	Częsta (codzienna)	Praktycznie możliwe	Potrzebna kontrola
		Wibracje	S = 3, Średnie	E = 6	P = 3	R = 54 Małe
			Absencja	Częsta (codzienna)	Praktycznie możliwe	Potrzebna kontrola
Warunki atmosferyczne	S = 7, Duże	E = 6	P = 3	R = 126 Istotne		
	Ciężkie uszkodzenie ciała	Częsta (codzienna)	Praktycznie możliwe	Potrzebna poprawa		
Wypadek	S = 15, Bardzo duże	E = 6	P = 1	R = 90 Istotne		

	komunikacyjny	Jedna ofiara śmiertelna	Częsta (codzienna)	M mało prawdopodobne, możliwe	Potrzebna poprawa
	Przeciążenie układu ruchu	S = 7, Duże	E = 6	P = 3	R = 126 Istotne
	Ciepłota uszkodzenie ciała	Częsta (codzienna)	Częsta (codzienna)	Praktycznie możliwe	Potrzebna poprawa
	Czynniki chemiczne- produkty zżące i drażniące	S = 3, Średnie	E = 1 Minimalna (kilka razy w roku)	P = 3	R = 9 Akceptowalne
	Absencja	Absencja	Częsta (codzienna)	Praktycznie możliwe	Wskazana kontrola
	S = 1, Małe	E = 3	E = 3	P = 3	R = 9 Akceptowalne
	Przeciążenia układu nerwowego	Udzielenie pierwszej pomocy	Sporadyczna (raz na tydzień)	Praktycznie możliwe	Wskazana kontrola
2.					
	Zagrożenia biologiczne				
	Bakterie np. Escherichia coli, Salmonella	S = 3, Średnie	E = 6	P = 1	R = 18 Akceptowalne
	Absencja	Absencja	Częsta (codzienna)	M mało prawdopodobne, możliwe	Wskazana kontrola
	S = 3, Średnie	E = 6	E = 6	P = 1	R = 18 Akceptowalne
	Grzyby	Absencja	Częsta (codzienna)	M mało prawdopodobne, możliwe	Wskazana kontrola
	S = 3, Średnie	E = 6	E = 6	P = 0,5	R = 9 Akceptowalne
	Pasożyty np. roztozcza i ich odchody	Absencja	Częsta (codzienna)	Tylko sporadycznie możliwe	Wskazana kontrola

IV. SPOSOBY OCHRONY PRZED SZKODLIWYMI I UCIAŻLIWYMI CZYNNIKAMI ŚRODOWISKA PRACY

Mając na celu poprawę warunków pracy oraz zminimalizowanie zagrożeń w miejscu pracy należy zapewnić pracownikowi:

1. Środki ochrony indywidualnej tj. kamizelkę ostrzegawczą, ochronniki słuchu, okulary ochronne,
2. Odzież roboczą i obuwie,
3. Podczas upałów napoje chłodzące oraz ciepłą kawę lub herbatę w okresie mrozów,
4. Wstrzymanie prac podczas bardzo niesprzyjających warunków atmosferycznych,
5. Dokumentacje techniczno-ruchowe i instrukcje obsługi wszelkich maszyn i urządzeń mechanicznych którymi posługuje się pracownik,
6. Miejsce do składowania narzędzi i maszyn stosowanych do utrzymania czystości,
7. Pomieszczenie socjalne wyposażone w umywalkę dostosowaną do mycia rąk z użyciem środków czystości i bakteriobójczych oraz szafki na odzież roboczą i własną (wierzchnią),
8. Systematyczność szkoleń i badań okresowych.

OPIEKUN DZIECI DOWOŻONYCH DO SZKÓŁ

I. OPIS STANOWISKA PRACY

Stanowisko pracy-opiekuna dzieci dowożonych do szkół:

Opiekun rozpoczyna pracę w wyznaczonym miejscu odjazdów autobusów szkolnych i kończy na przystanku końcowym tej trasy.

Opiekun jest odpowiedzialny za bezpieczeństwo uczniów od momentu wsiadania uczniów z danej miejscowości do autobusu, do momentu wejścia uczniów na teren szkoły i od momentu odbioru spod opieki szkoły do momentu przekazania uczniów opiece rodzicom (prawnym opiekunom), lub osobom wyznaczonym przez rodziców.

W trakcie wykonywania czynności związanych z opieką ściśle współpracują z kierowcą pojazdu w zakresie bezpieczeństwa przewozu a w szczególności:

- w trakcie wsiadania (wysiadania) uczniów po zatrzymaniu pojazdu wychodzi na zewnątrz i sprawdza, czy w miejscu wsiadania (wysiadania) nie występuje jakiegokolwiek niebezpieczeństwo dla przewożonych,
- w przypadku usytuowania przystanku autobusu po przeciwnej stronie jezdni opiekun przeprowadza uczniów przez jezdnię,
- nadzoruje wsiadanie (wysiadanie) uczniów służąc pomocą w razie potrzeby, przestrzegając, że w pierwszej kolejności wsiadają uczniowie młodsi,
- po wejściu uczniów do pojazdu opiekun sprawdza, czy uczniowie zajęli miejsca.

W czasie jazdy opiekun zajmuje miejsce w takiej części pojazdu, aby objąć wzrokiem wszystkich uczniów i móc reagować na niestosowne zachowanie.

Po zamknięciu drzwi pojazdu opiekun daje sygnał do odjazdu autobusu.

W trakcie przejazdu opiekun na bieżąco kontroluje stan ładu i bezpieczeństwa w pojeździe. W przypadku jego braku należy podjąć skuteczną interwencję, a w razie konieczności, w celu zapewnienia bezpieczeństwa, opiekun ma prawo do podjęcia decyzji o zatrzymaniu pojazdu w celu przywrócenia bezpiecznych warunków jazdy.

W takim przypadku kierowca zobowiązany jest do zatrzymania pojazdu w najbliższym miejscu nie zagrażającym bezpieczeństwu na drodze.

Przywrócenie ładu i bezpieczeństwa w pojeździe należy dokonać bez jakiegokolwiek form przemocy fizycznej i psychicznej.

W przypadku stwierdzenia istotnego naruszenia przez ucznia zasad bezpieczeństwa w trakcie przewozu oraz pomimo podjęcia interwencji, w celu przywrócenia bezpieczeństwa – nie przyniosła ona oczekiwanych skutków, opiekun powiadamia o tym fakcie dyrektora szkoły, do której uczeń jest dowożony.

Po opuszczeniu pojazdu przez uczniów, opiekun dokonuje przeglądu jego wnętrza i w przypadku stwierdzenia pozostawienia przez uczniów przedmiotów (np. plecak, odzież) przechowuje znalezione przedmioty do momentu wyjaśnienia (oddania właścicielowi). W przypadku awarii autobusu lub busa, podejmuje decyzję wspólnie z kierowcą pojazdu, co do dalszego postępowania. Sprawuje opiekę nad uczniami w przypadku awarii autobusu lub busa do czasu zapewnienia im pojazdu zastępczego,

II. IDENTYFIKACJA ZAGROZEŃ

Karta informacji o zagrożeniach na stanowisku opiekun dzieci dowożonych do szkół

Lp.	ZAGROŻENIA	ŹRÓDŁO ZAGROŻENIA	MOŻLIWE SKUTKI ZAGROŻENIA	STOSOWANE ŚRODKI PROFILAKTYCZNE
1.	<p>Upadek na tym samym poziomie</p> <p>Upadek na niższy poziom</p> <p>Uderzenia i zderzenia</p> <p>Hałas</p> <p>Wypadek komunikacyjny</p>	<p>Zła organizacja, nieporządek na stanowisku pracy, pośpiech, ścisłe, nierówne podłoże, wilgotne nawierzchnie dróg i chodników.</p> <p>Wsiadanie do pojazdu lub wysiadanie z pojazdu</p> <p>Wystające elementy barierek, kontakty związane z przemieszczaniem ludzi</p> <p>Hałas uliczny, krzyk dzieci</p>	<p>Złamanie kończyn, zwichnięcia, stłuczenia</p> <p>Złamania kończyn, wstrząśnięcie mózgu, zwichnięcia, stłuczenia</p> <p>Potłuczenie, guzy, siniaki, inne urazy</p> <p>Rozdrażnienie, brak koncentracji, nerwica</p>	<p>Utrzymanie porządku, odpowiednie obuwie, wzmożona uwaga,</p> <p>Wzmoczona ostrożność i uwaga</p> <p>Ostrożność podczas poruszania się po chodnikach, wzmożona uwaga</p> <p>Prawidłowy nadzór nad dziećmi</p> <p>Ostrożność, przestrzeganie zasady ograniczonego zaufania, stosowanie kamizelek odblaskowych</p>
Zagrożenia fizyczne i psychofizyczne				

	Przeciążenie układu ruchu	Praca wymagająca częstego pokonywania schodów pojazdu	Choroby układu ruchu, stawów, barku, kręgosłupa, zylaki	Wykorzystanie poręczy i uchwytyów podczas zajmowania miejsca w pojeździe
	Czynniki chemiczne-produkty zrażące i drażniące	Środki dezynfekujące i czyszczące używane w samochodach	Uszkodzenia skóry, uczulenia, oparzenia chemiczne	Stosowanie środków ochrony indywidualnej do ochrony rąk, czytanie kart charakterystyki używanych środków chemicznych, szkolenia okresowe
	Przeciążenia układu nerwowego	Pośpiech	Choroby ogólnoustrojowe, nerwice, zaburzenia snu	Organizowanie pracy dostosowując zadania do możliwości psychofizycznych pracownika, dobra atmosfera, wsparcie osób nadzorujących
2.	Bakterie np. Escherichia coli, Salmonella	Korzystanie z toalet publicznych, kontakt z dużą ilością osób	Biegunki, salmonelloza (zapalenie żołądka, jelit, zatrucia pokarmowe)	Zachowanie higieny, stosowanie środków ochrony indywidualnej-ochrony rąk, szczepienia
	Gr. 2	Droga bezpośrednia pokarmowa		
	Grzyby	Nieczyszczona i niedezynfekowana klimatyzacja samochodowa	Choroby skóry, grzybiczna infekcja skóry, błon śluzowych i paznokci	Zachowanie higieny, stosowanie środków ochrony indywidualnej-ochrony rąk,
	Gr. 2	Droga bezpośrednia pokarmowa		
	Pasożyty np. roztocza i ich odchody	Kurz różnego pochodzenia, odchody zwierząt	Alergie wywołujące katar sienny, wysypki skórne, migrenowe bóle głowy	Częste i dokładne sprzątanie, okresowe czyszczenie na mokro (pranie) wykładzin dywanowych
	Gr. 3	Powietrzno-kropelkowa		
	Zagrożenia biologiczne			

III. SZACOWANIE RYZYKA

Karta informacji o ryzyku zawodowym na stanowisku opiekun dzieci dowożonych do szkół

Lp.	ZAGROŻENIA	SKUTKI RYZYKA	EKSPOZYCJA	PRAWDOPODOBIENSTWO ZDARZENIA	RYZYKO
	1.	Zagrożenia fizyczne i psychofizyczne			
	Upadek na tym samym poziomie	S = 3, Średnie	E = 6	P = 0,5	R=9 Akceptowalne
		Absencja	Częsta (codzienna)	Tylko sporadycznie możliwe	Wskazana kontrola
	Upadek na niższy poziom	S = 7, Duże	E = 6	P = 0,2	R=8,4 Akceptowalne
		Ciężkie uszkodzenie ciała	Sporadyczna (raz na tydzień)	Możliwe do pomyslenia	Wskazana kontrola
	Uderzenia i zderzenia	S = 1, Małe	E = 6	P = 1	R=6 Akceptowalne
		Udzielenie pierwszej pomocy	Częsta (codzienna)	Mato prawdopodobne, możliwe	Wskazana kontrola
	Uderzenie przez spadające przedmioty	S = 1, Małe	E = 6	P = 0,1	R=0,6 Akceptowalne
		Udzielenie pierwszej pomocy	Częsta (codzienna)	Teoretycznie możliwe	Wskazana kontrola
	Hałas	S = 3, Średnie	E = 6	P = 1	R=18 Akceptowalne
		Absencja	Częsta (codzienna)	Mato prawdopodobne możliwe	Wskazana kontrola
	Wypadek komunikacyjny	S = 15, Bardzo duże	E = 6	P = 1	R = 90 Istotne
		Jedna ofiara śmiertelna	Częsta (codzienna)	Mato prawdopodobne, możliwe	Potrzebna poprawa
	Przeciążenie układu ruchu	S = 7, Duże	E = 6	P = 0,2	R = 8,4 Akceptowalne
		Ciężkie uszkodzenie ciała	Częsta (codzienna)	Możliwe do pomyslenia	Wskazana kontrola
	Czynniki chemiczne-	S = 3, Średnie	E = 1	P = 3	R = 9 Akceptowalne

	produkty żrące i drażniące	Absencja	Minimalna (kilka razy w roku)	Praktycznie możliwe	Wskazana kontrola
	Przeciążenia układu nerwowego	S = 3, Średnie Absencja	E = 2 Okazyjna (raz w miesiącu)	P = 3 Praktycznie możliwe	R=18 Akceptowalne Wskazana kontrola
2.	Bakterie np. Escherichia coli, Salmonella	S = 3, Średnie	E = 6	P = 1	R=18 Akceptowalne
		Absencja	Częsta (codzienna)	Mało prawdopodobne, możliwe	Wskazana kontrola
	Grzyby	S = 3, Średnie	E = 6	P = 1	R=18 Akceptowalne
		Absencja	Częsta (codzienna)	Mało prawdopodobne, możliwe	Wskazana kontrola
	Pasożyty np. roztozcza i ich odchody	S = 3, Średnie	E = 6	P = 1	R=18 Akceptowalne
		Absencja	Częsta (codzienna)	Mało prawdopodobne, możliwe	Wskazana kontrola

IV. SPOSOBY OCHRONY PRZED SZKODLIWYMI I UCIĄŻLIWYMI CZYNNIKAMI ŚRODOWISKA PRACY

Mając na celu poprawę warunków pracy oraz zminimalizowanie zagrożeń w miejscu pracy należy zapewnić pracownikowi:

1. Środki ochrony indywidualnej w postaci kamizelki ostrzegawczej,
2. Ubranie przeciwdeszczowe, kamizelkę ciepłochronną,
3. Systematyczność szkoleń i badań lekarskich.