



**LOKALNY  
PROGRAM REWITALIZACJI  
MIASTA PIENIEŻNO**  
NA LATA 2007 – 2015  
z perspektywą do roku 2020



Uchwała Nr XLVI/211/10 Rady Miejskiej w Pięńsznie z dnia 31 marca 2010r.  
w sprawie zmiany uchwały w sprawie przyjęcia Lokalnego Programu Rewitalizacji

PRZEWODNICZĄCY RADY

*Leon Kmiołek*

Lokalny Program Rewitalizacji Miasta Pięńno  
na lata 2007 – 2015  
z perspektywą do roku 2020

---

Wstęp .....	4
<b>1. Lokalny Program Rewitalizacji Miasta Pięńno na lata 2007 – 2015 z perspektywą do roku 2020 .....</b>	<b>5</b>
1.1. Rewitalizacja .....	5
1.2. Czas obowiązywania .....	7
1.3. Cele Programu .....	8
<b>2. Diagnoza sytuacji przestrzenno- społeczno- gospodarczej gminy.....</b>	<b>10</b>
<b>2.1. Sfera Przestrzenna .....</b>	<b>10</b>
2.1.1 Charakterystyka miasta .....	10
2.1.2 Uwarunkowania przyrodnicze i ochrony środowiska .....	12
2.1.3 Uwarunkowania historyczne .....	18
2.1.4 Obiekty zabytkowe .....	21
<b>2.2 Sfera Gospodarcza .....</b>	<b>25</b>
2.2.1. Struktura podstawowych branż gospodarki znajdującej się na terenie gminy/trendy .....	25
2.2.2. Ilość podmiotów gospodarczych i osób zatrudnionych w danych sektorach/trendy .....	28
2.2.3. Współpraca z miastami partnerskimi .....	29
<b>2.3. Sfera Społeczna .....</b>	<b>30</b>
2.3.1. Struktura demograficzna i społeczna/trendy .....	30
2.3.2. Stan i zróżnicowanie dochodowości gospodarstw domowych .....	34
2.3.3. Organizacje pozarządowe .....	34
2.3.4. Zasoby mieszkaniowe .....	35
<b>3. Analizy strategiczne .....</b>	<b>37</b>
3.1. Analiza makrootoczenia (PRESTCOM, PEST) .....	37
3.2. Analiza mikrootoczenia (Metoda 5 sił Portera) .....	38
3.3. Analiza wewnętrzna organizacji(Kluczowe czynniki sukcesu) .....	39
3.4. Analiza zewnętrzna organizacji (Analiza Stakeholders) .....	40
3.5. Pozycjonowanie strategiczne (SWOT/TOWS, SPACE) .....	40
<b>4. Nawiązanie do strategicznych dokumentów dotyczących rozwoju przestrzenno- społeczno-gospodarczego miasta i regionu .....</b>	<b>43</b>
4.1. Dokumenty ogólnokrajowe .....	43
4.2. Strategia Rozwoju Województwa Warmińsko-Mazurskiego do roku 2020 .....	44
4.3. Regionalny Program Operacyjny Warmia i Mazury na lata 2007 – 2013 .....	48
4.4. Studium uwarunkowań i kierunków zagospodarowania przestrzennego miasta i gminy Pięńno .....	51
4.5. Miejskowy plan zagospodarowania przestrzennego miasta i gminy Pięńno .....	52
4.6. Program ochrony środowiska Miasta i Gminy Pięńno na lata 2004 – 2007 .....	52

Lokalny Program Rewitalizacji Miasta Pięńężno  
na lata 2007 – 2015  
z perspektywą do roku 2020

---

4.7.	Plan gospodarki odpadami dla miasta i gminy Pięńężno na lata 2004 – 2007 .....	52
4.8.	Program Gospodarki Wodno – Ściekowej Gminy Pięńężno na lata 2008 – 2015 z uwzględnieniem kierunków do roku 2020 .....	53
4.9.	Plan rozwoju lokalnego miasta i Gminy Pięńężno na lata 2004 – 2013 .....	53
4.10.	Strategia Zrównoważonego Rozwoju Miasta i Gminy Pięńężno 2005 – 2015 .....	53
4.11.	Strategia rozwiązywania problemów społecznych w Gminie Pięńężno na lata 2007 – 2015.....	53
4.12.	Dokumenty pozostałe .....	54
<b>5.</b>	<b>Podstawowe założenia przygotowania Lokalnego Programu Rewitalizacji.....</b>	<b>54</b>
5.1.	Określenie zasad delimitacji obszaru rewitalizowanego .....	54
5.1.1.	Opis niepożądanych, destrukcyjnych procesów w obszarze rewitalizacji oraz niekorzystne oddziaływania na obszary sąsiednie .....	54
5.1.2.	Wyniki badań i analiz oraz wnioski z przeprowadzonych konsultacji społecznych .....	57
5.1.3.	Opis sposobu uzyskiwania danych do wyznaczania obszaru .....	61
5.1.4.	Wyznaczanie oczekiwanych wskaźników osiągnięć .....	61
5.1.5.	Planowane przedsięwzięcia rewitalizacyjne.....	65
5.1.6.	Projekty priorytetowe .....	66
<b>6.</b>	<b>Planowane/zrealizowane zadania w latach 2007-2013 na obszarze miasta/gminy .....</b>	<b>67</b>
6.1.	Planowane/zrealizowane zadania ekonomiczno – przestrzenne na obszarze miasta/gminy .....	67
6.2.	Planowane/zrealizowane zadania społeczne na obszarze miasta/gminy .....	71
<b>7.</b>	<b>Plan finansowy realizacji /źródła finansowania .....</b>	<b>77</b>
7.1.	Budżet gminy .....	77
7.2.	Budżet państwa/Środki UE/Środki prywatne .....	79
<b>8.</b>	<b>System zarządzania .....</b>	<b>80</b>
8.1.	System wdrażania Lokalnego Programu Rewitalizacji.....	80
8.2.	Monitoring i ewaluacja Lokalnego Programu Rewitalizacji.....	82
<b>9.</b>	<b>Słownik pojęć</b>	
<b>10.</b>	<b>Spis tabel i wykresów</b>	
<b>11.</b>	<b>Załączniki</b>	

## Wstęp

*Lokalny Program Rewitalizacji stanowi wieloletni program działań w sferze przestrzeni, urządzeń technicznych, społeczeństwa i gospodarki, zmierzający do wyprowadzenia danego obszaru zdegradowanego z sytuacji kryzysowej oraz stworzenia warunków do jego dalszego rozwoju. Realizowany przez różne podmioty, zgodnie z określonym harmonogramem czasowym. finansowany z różnych źródeł, opracowany, przyjęty i koordynowany przez gminę, sam w sobie stanowi niezbędne narzędzie rozwoju gminy w sferze dostosowania obszarów wymagających wsparcia do całości obszaru gminy, rozumianej, jak zintegrowany obszar sfery przestrzennej, społecznej i gospodarczej.*

*Dnia 10 lutego 2005 roku Rada Miejska w Pieniężnie Uchwałą nr XXIV/149/05 Rady Miejskiej w Pieniężnie przyjęła Lokalny Program Rewitalizacji Miasta Pieniężna na lata 2005 – 2007 z uwzględnieniem perspektywy 2008 – 2013 – wydzielona Strefa Starego Miasta.*

*Przedłożony program stanowi kontynuację poprzedniego oraz aktualizację, zgodnie z wymogami Regionalnego Programu Operacyjnego Warmia i Mazury na lata 2007 – 2013, IV Oś Priorytetowa: Rozwój, restrukturyzacja i rewitalizacja miast, umożliwiając tym samym absorbując środków zewnętrznych w konkursie regionalnym na działania rewitalizacyjne.*

*Należy jednak pamiętać, iż Lokalny Program Rewitalizacji, jako dokument gospodarczy winien posiadać charakter kroczący, a tym samym, zgodnie z uwarunkowaniami Endo i egzogenicznymi podlegać aktualizacji i dostosowaniu do bieżących wymogów gminy, zewnętrznych przepisów, uwzględniając również zmiany czasowe, charakter zasobów i określone priorytety.*

## **1. Lokalny Program Rewitalizacji**

### **1.1. Rewitalizacja**

Pochodzenie słowa „*rewitalizacja*” wywodzi się od dwóch łacińskich słów „*re + vitalis*”, gdzie „*re*” – oznacza „*znowu*” oraz „*vitalis*” – „*zdolny do życia*”. W dosłownym znaczeniu rewitalizacja oznacza: „*przywrócenie do życia, ożywienie*”. Często nazwa używana jest w medycynie, gdzie oznacza: „*odnowienie sprawności fizycznej, sił witalnych u osób starszych*<sup>1</sup>”.

Obszar wiedzy o procesie rewitalizacji należy do grona nauk interdyscyplinarnych. W swoim zakresie obejmuje takie dziedziny jak: urbanistyka, architektura, planowanie przestrzenne, zarządzanie i marketing, ekonomia, socjologia miast, a także psychologia społeczna.

Przedmiotem rewitalizacji jest przestrzeń, rozumiana jako obszar „wypełniony” obiektami o określonej strukturze i funkcjonalnych powiązaniach oraz przestrzeń w wymiarze społeczno-gospodarczym tj. przestrzeń wykorzystywaną przez ludzi tam zamieszkałych i prowadzących w niej różnorodne formy działalności.

Rewitalizacja, rozumiana jest jako zintegrowany zespół wieloletnich i wielowymiarowych działań nakierowanych na wyprowadzenie ze stanu kryzysu (m.in. trwałej i głębokiej degradacji), wybranych i kluczowych dla rozwoju miasta obszarów, wyodrębnionych zgodnie z przyjętymi wskazówkami, na podstawie szczegółowych analiz.

Choć rewitalizacja bywa różnie definiowana, zawsze głównym jej celem jest poprawa warunków i jakości życia społeczności lokalnej w wyznaczonym obszarze, poprzez realizację zadań prowadzących do poprawy stanu technicznego nieruchomości oraz przemian społecznych i gospodarczych na tym obszarze<sup>2</sup>.

Rewitalizacja od dawna uznawana jest za zrównoważony oraz skuteczny instrument wprowadzania społecznie pożądanych i trwałych przemian w obszarach zurbanizowanych.

---

<sup>1</sup> Słownik wyrazów obcych”, 1995.

<sup>2</sup> Alina Muzioł - Węclawowicz, *Rewitalizacja, a cele i działania Forum Rewitalizacji [w:] Problemy Rewitalizacji Żyrardowa. Prawne unormowania Rewitalizacji, Żyrardów 2001.*

Degradacja poszczególnych terenów zurbanizowanych stanowi naturalną konsekwencję rozwoju aglomeracji miejskich. Wynika to z tego, iż te same czynniki ekonomiczne, determinujące rozwój obszarów miejskich, z drugiej strony powodują powstawanie negatywnych zjawisk zewnętrznych, tzw. externalities<sup>3</sup>, np. w postaci zbyt stłoczonej zabudowy, wąskich i niewydolnych ulic, czy nadmierne zanieczyszczonego środowiska, które skutkują pogorszeniem jakości i atrakcyjności życia na danym obszarze. Dodatkowo stale, jak do tej pory niezrównoważony rynek nieruchomości powoduje wzrost zainteresowania obszarami podmiejskimi, kosztem nabywania nieruchomości w obszarach centralnych Miasta.

Prowadzi to do opuszczania terenów śródmiejskich przez grupy ludzi najbardziej zamożnych i aktywnych zawodowo. Natomiast w obszarach śródmiejskich pozostają osoby mniej zaradne zawodowo, skutkiem czego wzrasta na tych obszarach poziom ubóstwa, zaniedbania, patologii i przestępczości, powodujący dalszą degradację społeczno- ekonomiczno – przestrzenną tych obszarów<sup>4</sup>.

Rewitalizacja obszarów miejskich w Polsce często utożsamiana jest również z modernistycznymi obszarami osiedli wielkopłytowych, poprzedniej epoki.

Z innym problemem rewitalizacyjnym spotykamy się na obszarach opuszczonych, niegdyś stanowiących ośrodki przemysłu, czy bazy jednostek wojskowych, tzw. obszary poprzemysłowe i powojskowe.

Martwe zdewastowane zakłady przemysłowe oraz opuszczone były jednostki wojskowe i poligony stanowią, jak poprzednio wymienione blokowiska, symbol minionej epoki industrialnej.

Działania rewitalizacyjne powinny stanowić stały element rozwoju gminy w zakresie przywracania miastu obszarów dysfunkcyjnych, dlatego środki finansowe na tego typu przedsięwzięcia winny stanowić stały punkt planu finansowego samorządu terytorialnego, niezależnie od dostępności zewnętrznych źródeł finansowania. Pomoc finansowa w okresie programowania na lata 2007 – 2015, w Regionalnym Programie Operacyjnym Warmia i Mazury na lata 2007 – 2013, zaplanowana została w obszarze działań rewitalizacyjnych w wys. 8 % , tj. **129 598 144,16 euro**, ogólnej wartości budżetu

---

<sup>3</sup> Polko A. *Finansowanie i realizacja inwestycji z zakresu rewitalizacji terenów miejskich i poprzemysłowych* [w:] *Materiały konferencyjne – III Forum Rewitalizacji Terenów Miejskich i poprzemysłowych*, Gliwice 15,16 listopad 2007, Gliwice 2007. (externalities - tu :nieoczekiwane negatywne skutki pożądaných i planowanych zmian, przyp. aut.)

<sup>4</sup> Następuje tzw. proces gentryfikacji

RPO WiM. Kwota ta jednak stanowi ok. 1 % faktycznych potrzeb rewitalizacyjnych województwa.

## **1.2. Czas obowiązywania**

Lokalny Program Rewitalizacji Miasta Pięńno na lata 2007 - 2015 z perspektywą do roku 2020 jest aktualizacją dokumentu uchwalonego w lutym 2005 roku.

Niniejszy, zaktualizowany program obowiązuje na lata 2007 - 2015, czyli w okresie programowania 2007 - 2013.

Lokalny Program Rewitalizacji Miasta Pięńno z perspektywą do roku 2020 jest średniookresowym programem gospodarczym, który za podstawę przyjmuje strategiczne cele długofalowe określone i przyjęte, w niniejszym dokumencie.

Aktualizacja powyższego programu podyktowana została wprowadzonymi zmianami w prawodawstwie UE w nowym okresie programowania na lata 2007 - 2013, co miało swoje przełożenie na przepisy krajowe, w tym między innymi na wymogi Instytucji Zarządzającej do opracowania Lokalnych Programów Rewitalizacji<sup>5</sup>, w obszarze IV Osi Priorytetowej „Rozwój, restrukturyzacja i rewitalizacja miast”, Regionalnego Programu Operacyjnego Warmia Mazury na lata 2007 - 2013.

Przyjęty czas obowiązywania składa się z trzech podokresów. Pierwszy z nich obowiązuje od 2007 - 2013, w tym czasie, zgodnie z przedstawionym harmonogramem konkursów można składać wnioski o dofinansowanie projektów rewitalizacyjnych w Urzędzie Marszałkowskim. Drugi okres obowiązuje między 2013 - 2015, jest to okres, w którym będą realizowane - „kończone” projekty rozpoczęte przed 2013r. Trzeci - okres monitoringu i ewaluacji, czas monitorowania trwałość realizowanych przedsięwzięć, jak również podsumowanie realizacji postawionych w dokumencie celów rewitalizacyjnych. Okres ten zakończy się ok. 2020 roku.

---

<sup>5</sup> Wytyczne Instytucji Zarządzającej do opracowania Lokalnych Programów Rewitalizacji, Departament Zarządzania Programami Rozwoju Regionalnego, Olsztyn 16 października 2008 r.

### 1.3. Cele Programu

Celem strategicznym Lokalnego Programu Rewitalizacji, przyjętym na lata 2007- 2015 jest: *„Pięńężno - przyjazne i atrakcyjne miejsce zamieszkania, rozwoju i przedsiębiorczości”*.

*„Pięńężno -  
przyjazne i atrakcyjne miejsce zamieszkania,  
rozwoju i przedsiębiorczości”*

Wybór powyższego, opiera się na przyjętej Strategii Zrównoważonego Rozwoju Miasta i Gminy Pięńężno 2005 – 2015.

Wyznaczony cel jest zgodny z przyjętym celem IV Priorytetu Regionalnego Programu Operacyjnego Warmia i Mazury na lata 2007 – 2013 *„Wzmocnienie miast o wysokim potencjale rozwojowym jako atrakcyjnych centrów przedsiębiorczości, usług i zamieszkiwania”*.

W swoim zakresie sumuje trzy cele operacyjne, zestawione w następujących grupach problemowych określonych w RPO WiM :

1. W grupie problemowej dotyczącej rewitalizacji „wielkiej płyty”:
  - **Cel operacyjny: „Poprawa atrakcyjności zamieszkania oraz ograniczenie negatywnych zjawisk społecznych na obszarach wielkiej płyty”** (Działanie 4.1. Humanizacja blokowisk),
2. W grupie problemowej dotyczącej obszaru miejskiego:
  - **Cel operacyjny: „Poprawa atrakcyjności zamieszkania oraz konkurencyjności miasta”** (Działanie 4.2. Rewitalizacja miast),
3. W grupie problemowej dotyczącej obszarów poprzemysłowych:
  - **Cel operacyjny: „Nadanie nowych funkcji społeczno – gospodarczych obszarom zdegradowanym po byłym przemyśle”** (Działanie 4.3. Restrukturyzacja terenów powojkowych i poprzemysłowych).

Określone cele operacyjne Lokalnego Programu Rewitalizacji realizują zasadę koncentracji, przyjętą w polityce regionalnej, w Polsce wdrożoną między innymi poprzez *„Narodową Strategia Rozwoju Regionalnego”*<sup>6</sup>.

---

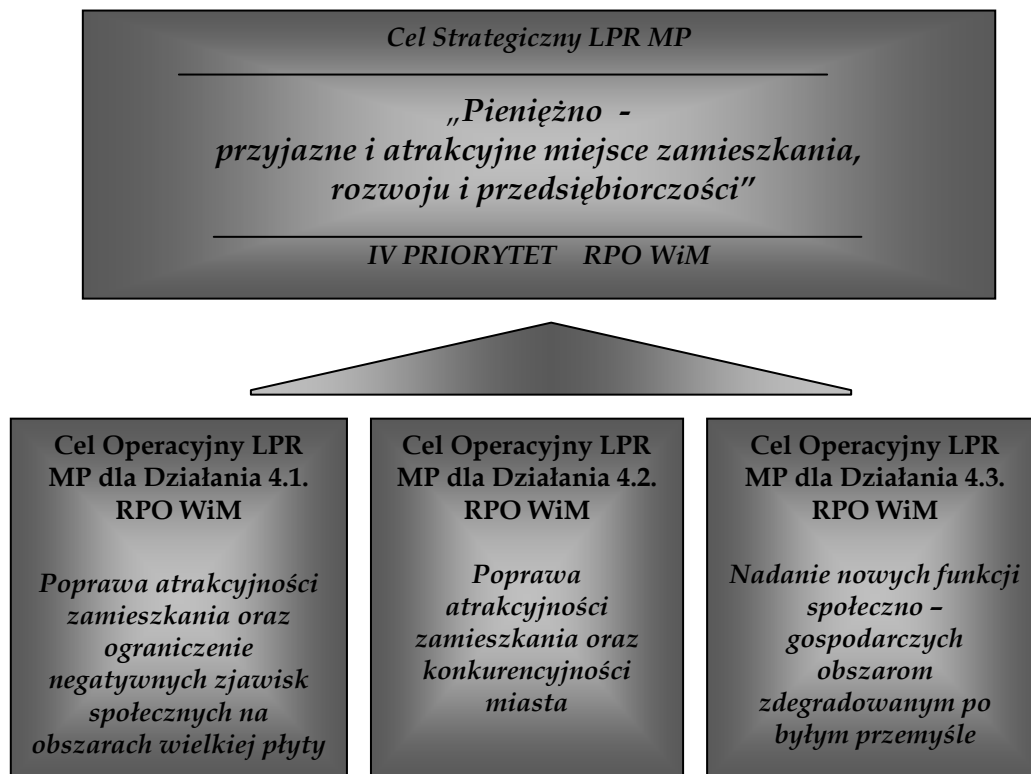
<sup>6</sup> *Narodową Strategia Rozwoju Regionalnego*



Lokalny Program Rewitalizacji Miasta Pieniężno  
na lata 2007 – 2015  
z perspektywą do roku 2020

---

Rys. 1. Cel strategiczny oraz cele operacyjne Lokalnego Programu Rewitalizacji Miasta Pieniężno na lata 2007 – 2015 z perspektywą do roku 2020 (LPR MP)



Źródło: Opracowanie własne.

Lokalny Program Rewitalizacji w swoich zapisach priorytetowo traktuje strefę historyczną miasta, jako obszaru rozwoju usług i drobnej przedsiębiorczości oraz obszar życia publicznego mieszkańców.

Realizowane zadania na wyodrębnionym obszarze poprzez efekt polaryzacji przyczynią się do podniesienia atrakcyjności pozostałych obszarów miasta.

Planowane utworzenie infrastruktury społecznej wpłynie na rozwój kultury, edukacji, a tym samym zaktywizuje dużą część osób biernych społecznie i zawodowo do realizacji własnych pasji w nowo powstałych lub zmodernizowanych obiektach.

## 2. Diagnoza sytuacji przestrzenno- społeczno- gospodarczej gminy

### 2.1. Sfera przestrzenna

#### 2.1.1. Charakterystyka miasta

Gmina Pięńno położona jest w województwie warmińsko- mazurskim, w powiecie braniewskim, graniczącym z Obwodem Kaliningradzkim. Usytuowana jest na terenie Wzniesień Górowskich nad rzeką Walszą (prawy dopływ rzeki Pasłęki) . Graniczy z gminami: Braniewo (od północnego-zachodu), Lelkowo (od północy), Górowo Iławieckie (od północnego-wschodu), Lidzbark Warmiński (od południowego- wschodu), Orneta (od południa), Płoskinia (od zachodu).

Rys. 2. Położenie Gminy



<http://bip.pieniezno.pl>

Pięńno jest gminą miejsko - wiejską. Leży w regionie mało zurbanizowanym. Brak jest rozwiniętego przemysłu. Dominuje tu gospodarka rolnicza i leśna. Posiada duże walory turystyczno- krajobrazowe. W skład gminy wchodzi 34 miejscowości, które tworzą 25 sołectw. Gmina zajmuje 241 km<sup>2</sup> powierzchni. Zamieszkuje ją 7 047 mieszkańców, z czego miasto Pięńno 3 097 osób<sup>7</sup>.

---

<sup>7</sup> stan na 31.12.2009 r.

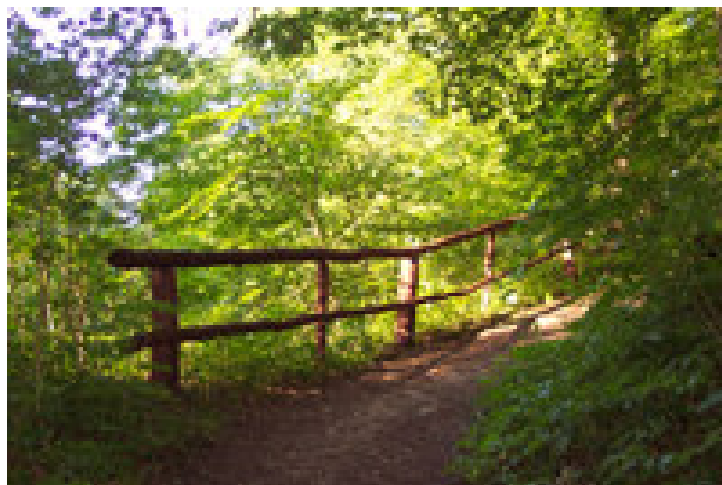
Rys. 3. Mapa Gminy



Źródło: <http://www.pienieszno.pl>

Pod względem rzeźby terenu panuje tu powszechnie wysoczyzna morenowa falista, z nałożonymi na nią licznymi pasmami akumulacyjnych moren czołowych ostatniego zlodowacenia. W obszarze gminy leży jeden z najstarszych rezerwatów krajobrazowych i geologicznych na terenie Pojezierza Mazurskiego- „Dolina Rzeki Walszy”. Rezerwat jest wyżłobiony przez rzekę na głębokość od 48 do 60m i szerokość od 200 do 1000m.

Zdj. 1. Rezerwat rzeki Walszy



Źródło: <http://www.pienieszno.pl>

Przez Pieniężno przebiegają drogi wojewódzkie Nr 507 (łącząca miasto z Braniewem i Ornetą), Nr 510 (prowadząca do przejścia granicznego z Obwodem Kaliningradzkim) oraz droga Nr 512 (łącząca miasto z Górowem Iławieckim). Odległość od stolicy województwa- Olsztyna wynosi 63 km, od Warszawy 281 km, Gdańska 119 km, Torunia 227 km, oraz od granicy z Obwodem Kaliningradzkim 22 km.

Rys. 4. Mapa Miasta

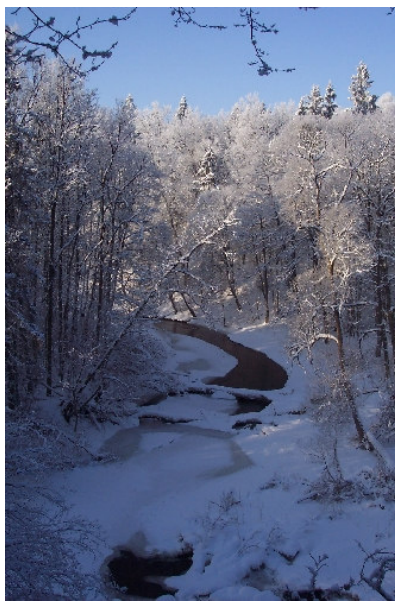


Źródło: <http://www.pieniezno.pl>

### 2.1.2. Uwarunkowania przyrodnicze i ochrony środowiska

Teren gminy położony jest w obrębie Mezoregionu Wzniesień Górowskich stanowiącego zachodnią część Niziny Staropruskiej. Jest to odosobniony wał morenowy o średniej wysokości przekraczającej 150 m n.p.m., osiągający w kulminacji Góry Zamkowej 216 m n.p.m. Rzeźbę terenu stanowi wysoczyzna morenowa falista, z nałożonymi na nią licznymi pasmami akumulacyjnych moren czołowych. Górowskie Wzniesienia odcinają się wyraźnym progiem od otaczających je regionów, posiadających zdecydowanie nizinny charakter: Równiny Warmińskiej, Równiny Orneckiej, Niziny Sępolskiej. Na południowych stokach Góry Zamkowej bierze początek rzeka Walsza, która płynąc w kierunku południowo-zachodnim tworzy poniżej Pieniężna głęboko wcięty jar - rezerwat "Dolina rzeki Walszy". Rzeka Walsza jest najdłuższym dopływem rzeki Pasłęki.

Zdj. 2. Rzeka Walsza



Źródło: <http://www.pieniezno.pl>

Rezerwat „Dolina rzeki Walszy” został utworzony w 1957 r., zajmuje powierzchnię 220,47 ha i jest objęty ochroną **w celu zachowania krajobrazu malowniczo ukształtowanego odcinka doliny Walszy**. Teren ten wykształcił się w wyniku działalności ostatniego zlodowacenia bałtyckiego lobu lodowcowego Zatoki Gdańskiej w jego VII fazie. Materiał glebowy stanowią tłuste gliny morenowe i piaski zwałowe moreny dennej falistej.<sup>8</sup> **Flora rezerwatu liczy ok. 300 gatunków. Spośród roślin chronionych występują tu widłak jałowcowaty, buławnik czerwony, podkolan biały i inne.** Do stałych mieszkańców rezerwatu należą: dzik, sarna, zając, borsuk, jeż, kuna, wiewiórka, tchórz i jenot. Okresowo przebywają w lasach rezerwatu jeleń i łoś. Przełom Walszy zamieszkują liczne gatunki ptaków: sikory, dzięcioły, zięby, sójki, sroki, myszołowy, pełzaczki, zimorodki, pluszcze, kruki, wrony i kosy. Liczne ścieżki i oznaczone szlaki są główną atrakcją dostępną turystom, pozwalają na bliższe poznanie tego ciekawego obiektu, sprzyjają dostrzeganiu walorów otoczenia i rozwijaniu przyrodniczych zainteresowań.

Klimat Miasta uwarunkowany jest lokalnymi elementami środowiska, mianowicie rzeźbą terenu, powierzchnią lasów oraz przepływającą przez Pieniężno rzeką Walszą. Klimat regionu charakteryzuje się chłodnymi latami

---

<sup>8</sup> <http://www.pieniezno.pl/?site=walory>

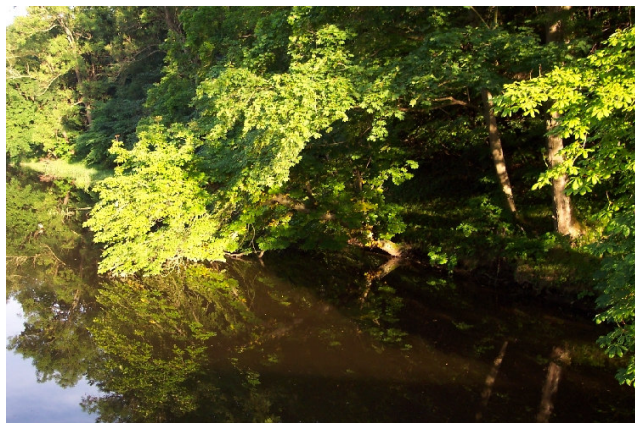
oraz łagodnymi zimami. Średnia roczna amplituda temperatur powietrza wynosi 19- 20°C. Temperatura powietrza mierzona na wysokości 2 m nad powierzchnią gruntu, średnio w skali roku wynosi 6- 7°C.<sup>9</sup>

Miasto leży w obszarze Zielonych Płuc Polski. Lasy na terenie gminy zajmują 22,9 % powierzchni obszaru. Na tereny leśne obszaru składają się lasy i bory mieszane. Tereny te są mocno pofałdowane, ze stosunkowo bogatą siecią krótkich cieków wodnych. Lasy występują tu nierównomiernie. Ich największa gęstość przypada na wschodnią część gminy. Brak jest zwartych kompleksów leśnych.

### **Jakość wód**

**Rzeka Walsza** jest jednym z największych dopływów Pasłęki. Długość rzeki wynosi 65,4 km, z czego 34,8 km środkowego odcinka znajduje się w granicach administracyjnych omawianej jednostki, a powierzchnia jej zlewni wynosi 406,4 km<sup>2</sup>. Średni przepływ w profilu ujściowym wynosi 2,9 m<sup>3</sup>/s. Źródła rzeki znajdują się na stokach Góry Zamkowej w centralnej części Wzniesień Górowskich. Zlewnia Walszy, zbudowana głównie z gliny zwałowej z fragmentami utworów piaszczystych i torfowisk charakteryzuje się falistopagórkowatą rzeźbą z licznymi rozcięciami erozyjnymi i zagłębieniami wytopiskowymi o dobrze rozwiniętej sieci rzecznej.

Zdj. 3. Rzeka Walsza



Źródło: <http://www.pieniezno.pl>

---

<sup>9</sup>Program ochrony środowiska Miasta i Gminy Pieniężno na lata 2004- 2007”, Pieniężno, lipiec 2004, s.8.

Lokalny Program Rewitalizacji Miasta Pieniężno  
na lata 2007 – 2015  
z perspektywą do roku 2020

Rzeka płynie głęboką doliną o stromych zboczach, poniżej Pieniężna sięgającą 60 m głębokości. Głównym dopływem Walszy jest rzeka Warna o długości 20 km, z czego 3,6 km znajduje się w granicach omawianego obszaru. Zlewnia dopływu o powierzchni 108,7 km<sup>2</sup> położona jest w obrębie Wzniesień Górowskich. Średni przepływ w profilu ujściowym wynosi 0,7 m<sup>3</sup>/s.<sup>10</sup>

**Tab.1. Jakość wód rzeki Walszy**

Rzeka	Lokalizacja przekroju	km biegu rzeki	Ocena ogólna	Wskaźniki obniżające jakość wód
Walsza	Skarbiec	53,6	IV	barwa, ChZT-Mn, ChZT-Cr, OWO, amoniak, azot Kjeldahla, rtęć, oleje mineralne, l. bakt. coli t. fekalnego
	Zięby	47,3	IV	barwa, ChZT-Mn, ChZT-Cr, OWO, azot Kjeldahla, ?elazo, l. bakt.coli t. fekalnego, og. l.bakt. coli
	Wopy	42,8	IV	barwa, ChZT-Mn, ChZT-Cr, OWO, fosforany, oleje mineralne, l.bakt. coli t. fekalnego
	powyżej Pieniężna	22,4	III	barwa, BZT5, ChZT-Mn, ChZT-Cr, OWO, amoniak, azot Kjeldahla, azot og., fosforany, siarczany, mangan, ?elazo, ind. saprob. fitopl., l.bakt. coli t. fekalnego, og. l. bakt. coli
	poniżej Pieniężna	19,2	IV	barwa, ChZT-Mn, ChZT-Cr, OWO, amoniak, azot Kjeldahla, fosforany, oleje mineralne, l. bakt. coli t. fekalnego, og. l. bakt. coli
	Bardyny	0,1	IV	barwa, ChZT-Mn, ChZT-Cr, OWO, azot Kjeldahla, fosforany, l. bakt.coli t. fekalnego, og. l. bakt. coli

*Źródło: Opracowanie Gminy Pieniężno na podstawie „Ocena jakości wód rzek badanych w 2006 roku - Delegatura WIOŚ w Elblągu”.*

Z badań przeprowadzonych przez Delegaturę WIOŚ w Elblągu w 2006 roku wynika, że stan czystości wód rzeki Walszy jest niezadawalający. Spośród sześciu punktów pomiarowych, jedynie w jednym (powyżej Pieniężna) wody rzeki klasyfikują się do III klasy czystości, czyli wód zadawalających pod względem czystości według 5 klasowej oceny jakości wód wprowadzonej rozporządzeniem Ministra Środowiska z dnia 11 lutego 2004 r. w sprawie klasyfikacji dla prezentowania stanu wód powierzchniowych i podziemnych, sposobu prowadzenia monitoringu oraz sposobu interpretacji wyników i prezentacji stanu tych wód (Dz.U. nr 32, poz. 284). Rozporządzenie weszło w życie w marcu 2004 r. i przewiduje następujące klasy jakości wód:

- klasa I - to wody bardzo dobrej jakości,
- klasa II - wody dobrej jakości,
- klasa III - wody zadowalającej jakości,
- klasa IV - wody niezadowalającej jakości,

<sup>10</sup> Tamże, s.14

- klasa V - wody złej jakości.

Większość wód rzeki Wałszy jest niezadawalającej jakości (klasa IV), o czym świadczą wskaźniki zawartości m.in. fosforanów, amoniaku, rtęci i bakterii *coli* typu fekalnego.

Również Warna- wody dopływu rzeki Wałszy oraz Banówka, przepływające przez gminę, są niezadawalającej jakości. Ta ostatnia, w punkcie pomiarowym na wysokości Piotrowca, otrzymała klasę V.

**Tab.2 . Jakość wód w Gminie Pięńżno rzeki Warna i Banówka**

Rzeka	Lokalizacja przekroju	km biegu rzeki	Ocena ogólna	Wskaźniki obniżające jakość wód
Warna	Łajsy	1,3	<b>IV</b>	barwa, ChZT-Mn, ChZT-Cr, OWO, azot Kjeldahla, fosforany, glin, l.bakt. coli t. fekalnego
Banówka	Piotrowiec	28,2	<b>V</b>	barwa, amoniak, azot Kjeldahla, azotany, azotyny, azot og., mangan, l. bakt. coli t. fekalnego, og. l. bakt. coli
	Gronówko	16,1	<b>IV</b>	barwa, zawiesina og., ChZT-Mn, ChZT-Cr, fosforany, oleje mineralne, l. bakt. coli t. fekalnego, og. l. bakt. coli
	Podleśne	10,5	<b>IV</b>	barwa, BZT5, ChZT-Mn, ChZT-Cr, fosforany, oleje mineralne, l. bakt.coli t. fekalnego, og. l. bakt. coli

Tab.2. Źródło: Opracowanie Gminy Pięńżno na podstawie „Ocena jakości wód rzek badanych w 2006 roku - Delagatura WIOŚ w Elblągu”.

## Powietrze

W „Ocenie Rocznej jakości powietrza w województwie warmińsko- mazurskim za rok 2008” wykonanej przez Wojewódzki Inspektorat Ochrony Środowiska województwa warmińsko- mazurskiego w Olsztynie, w strefie bartoszycko- lidzbarskiej (strefa obejmuje powiat braniewski, gminę Pięńżno) nie stwierdzono przekroczenia dopuszczalnego poziomu stężeń ze względu na kryterium ochrony zdrowia oraz ochrony roślin.

We wszystkich ocenach strefa otrzymała klasę **A**. Według instrukcji GIOŚ klasa A przyznawana jest jeżeli stężenia zanieczyszczenia na terenie strefy nie przekraczają odpowiednio poziomów dopuszczalnych, poziomów docelowych, poziomów celów długoterminowych.



## Hałas

Środki transportu drogowego i kolejowego są ruchomymi źródłami hałasu, decydującymi o parametrach klimatu akustycznego przede wszystkim na terenach zurbanizowanych. Emitują hałas o poziomie dźwięku wynoszącym od 75 do 95 dB, między innymi: pojazdy jednośladowe od 79 do 87 dB, samochody ciężarowe od 83 do 93 dB, autobusy i ciągniki od 89 do 92 dB, samochody osobowe od 75 do 84 dB, maszyny drogowe i budowlane od 75 do 85 dB, wozy oczyszczania miasta od 74 do 95 dB.

Ważną rolę w kształtowaniu klimatu akustycznego odgrywa układ dróg, natężenie ruchu, struktura rodzajowa potoku pojazdów, stan nawierzchni jezdni, odległość zabudowy mieszkalnej od jezdni, stan techniczny pojazdów oraz prędkość jazdy.<sup>11</sup>

Głównym źródłem hałasu komunikacyjnego są przebiegające przez Pieniężno ciągi komunikacyjne, mianowicie droga Nr 507 (łącząca miasto z Braniewem i Ornetą), Nr 510 (prowadząca do przejścia granicznego z Obwodem Kaliningradzkim) oraz droga Nr 512 (łącząca miasto z Górowem Iławieckim).

## Ochrona przyrody

W granicach administracyjnych gminy obszarami objętymi prawną ochroną (Obszarami Chronionego Krajobrazu) są obszar rzeki Banówki, Równiny Orneckiej oraz Wzniesień Górowskich.

Obszar chronionego krajobrazu obejmuje wyróżniające się krajobrazowo tereny o różnych typach ekosystemów. Zagospodarowanie tych ekosystemów powinno zapewnić zachowanie stanu względnej równowagi ekologicznej "systemów przyrodniczych".<sup>12</sup>

Pod ochroną pozostają również trzy pomniki przyrody (2 lipy i 1 klon).

Pomnikiem przyrody jest twór przyrody cenny ze względów naukowych, zabytkowych, krajobrazowych i innych, prawnie chroniony. Są to stare drzewa, głazy narzutowe, aleje, formacje skalne, źródła. Na terenie Polski istnieje 35 074 pomników przyrody (stan na 2007r.).<sup>13</sup>

---

<sup>11</sup> Tamże, s.31

<sup>12</sup> Tamże, s.10

<sup>13</sup> <http://encyklopedia.pwn.pl>

### **2.1.3. Uwarunkowania historyczne**

Pięńżno, jeszcze przed podbojem krzyżackim, stanowiło gród obronny należący do pogańskich Prusów. Funkcjonował pod nazwą *Malcekuke*. Jest to najstarsza znana nazwa Miasta i stanowi zbitek słów *malko-* czyli drzewo, zarośla, las oraz *kuke-* czyli czart, diabeł, co w wolnym tłumaczeniu oznacza „czarci las”. Położenie grodu było znakomite do obrony. Gród stanął na urwistym brzegu, gdzie rzeka Walsza bierze zakręt.

W połowie XIII w. , *Wewa* (prawdopodobnie ostatni książę staropruski) poniósł klęskę w walce z Krzyżakami. Na mocy umowy zawartej między Krzyżakami a papieżem Innocentym IV teren Warmii otrzymał biskup, a posiadłości *Wewy* przekazano kapitule. 7 kwietnia 1282 roku w kronikach sądowych po raz pierwszy pojawia się nowa nazwa grodu- *Melzak*. Nie był to jeszcze fakt istnienia miasta lecz grodu.

Data nadania praw miejskich nie jest dokładnie znana. Nazwa *civitas* (z łac. miasto) pojawiła się po raz pierwszy w dokumentach z 1312 roku, gdy kapituła warmińska wystawiła przywilej lokalizacyjny na prawie chełmińskim. Założenie miasta i sołectwa powierzono Teodorykowi von Lichtenfeld, który jednak nie podołał temu zadaniu. Teodoryk odstąpił sołectwo i lokalizację miasta emigrantom z Holandii. Ostatecznie kapituła potwierdziła nabyte prawa Henrykowi z Pasłęka.

Około roku 1340 miasto zaczęło otaczać murem obronnym, który wraz z zamkiem powstałym w XIV wieku stanowił jednolity system obronny. Do miasta wiodły dwie bramy: od wschodu brama braniewska i od południa brama ornecka. W środku obszaru przeznaczzonego na parcele miejskie został wydzielony rynek w kształcie kwadratu. Od tego kwadratu odchodziły parcele i półparcele, zaś sam skraj miasta zwany był jako "budy". Rozwój miasta w XIV w. spowodował, że Pięńżno stało się ośrodkiem administracyjnym dużej części Warmii, w mieście osiedlili się liczni sukiennicy i kapelusznicy.

Wojny nie oszczędziły miasta. W 1414 roku zostało najebrane i spalone przez wojska tatarskie. Podczas wojny trzynastoletniej (1454-1466) zostało ponownie zniszczone. W 1466 roku, na mocy pokoju toruńskiego, Pięńżno wraz z całą Warmią przeszło pod berło Rzeczypospolitej i pozostało w jej granicach do 1772r.

Źródła donoszą, iż w latach 1517- 1519 na terenie miasta przebywał Mikołaj Kopernik. Zamek pięńżnieński był ośrodkiem skąd Kopernik wyjeżdżał na

lokacje sąsiednich wsi. Dokonał on lokacji m.in. w Radziejewie, Łajsach, Łoźniku i Wopach.

W 1520 roku, w czasie ostatniej wojny z Krzyżakami, wojska Albrechta Hohenzollerna zajęły i częściowo spaliły miasto, lecz po rozejmie je opuściły. Stuletni okres pokoju pozwolił miastu na dalszy rozwój. W 1626 r. zostało najechane przez Szwedów. Ocalał jedynie zamek i kościół. 40 lat później w pożarze spłonął ratusz i kościół.

Na początku XVIII wieku miasto dotknęła epidemia dżumy, która zdziesiątkowała ludność. Szacuje się, że na skutek choroby zmarł wtedy co dziesiąty mieszkaniec grodu.

W 1772 r. Pięńszno przeszło pod panowanie Prus, liczyło wówczas 1568 mieszkańców, 414 domów, działały 2 folusze, tartak, młyn i cegielnie. Duże zasługi w rozwoju miasta miała rodzina Dromlerów, która prowadziła w nim dom handlowy. Mieszczanie zajmowali się sukiennictwem, kotlarstwem, uprawą lnu, hodowlą owiec i produkcją cegieł.

#### Zdj. 4. Historyczna Panorama Pięńszna



Źródło: <http://www.pienieszno.pl>

W wieku XIX Pieniężno było wielokrotnie niszczone przez pożary. Dotknęła je również kilkakrotnie epidemia cholery. W 1908 r. miasto otrzymało gaz i wodociągi a w 1916 r. światło elektryczne. W roku 1910 otwarto gimnazjum humanistyczne. W 1922 powstało kolejne, również o profilu humanistycznym, które funkcjonowało przy klasztorze werbistów do 1938 r.

Klasztor księży werbistów powstał z inicjatywy św. Arnolda Janssena, założyciela Werbistów. Poszukiwał on młodych ludzi, którzy gotowi byli nieść w świat słowa Ewangelii. Za odpowiednich kandydatów uważał mieszkańców Warmii. W 1907 r. podjął starania o utworzenie placówki na tym obszarze. Ostatecznie wybrano posiadłość bezdzietnego małżeństwa Krugerów w miasteczku *Mehlsack*, obecnie Pieniężno. Klasztor budowany był przez 10 lat począwszy od 1921 r. Na patrona wybrano św. Wojciecha.

Według spisu powszechnego z 1939 r. Pieniężno liczyło 4393 mieszkańców. Na terenie miasta istniały m.in. 6 restauracji, 3 banki, 3 hotele, sanatorium, hurtownia tytoniu, pensjonat, 3 wypożyczalnie samochodów, 2 cukiernie, ślusarnie i księgarnie. 31 sierpnia 1944 r. po wielkim nalocie na Królewiec miasto zostało zrównane z ziemią. Zostało zniszczone w około 90 %. W lutym 1946 r. liczyło ok. 460 mieszkańców. Miasto zaczęto odbudowywać w latach pięćdziesiątych.

W roku 1884 oddano do użytku 28-kilometrową linię kolejową Braniewo-Pieniężno. W 1885r. nastąpiło włączenie do ruchu jednotorowej linii kolejowej Olsztyn-Kobbelbude-Królewiec, dzięki której Pieniężno zostało połączone z jednej strony przez Zinten z Królewcem, a z drugiej strony przez Ornetę z Olsztynem. 17 lutego 1944r. most kolejowy został wysadzony przez wojska niemieckie. Ponownie kolej uruchomiono w latach pięćdziesiątych. Dziś, po odbudowie, jest to najwyższy most kolejowy w Polsce.<sup>14</sup>

W latach 80-tych rozpoczęto rekonstrukcję Starego Miasta i Ratusza. W roku 1997 zamontowano wieżyczkę – jest to konstrukcja stalowa obita blachą miedzianą z kopułą. W kopule zostały złożone dokumenty historyczne dotyczące miasta, zdjęcia radnych i zarządu oraz notatka dotycząca danych o historii odbudowy Ratusza.<sup>15</sup>

---

<sup>14</sup> <http://bip.pieniezno.pl/?cid=104>

<sup>15</sup> <http://bip.pieniezno.pl/?cid=97>

Lokalny Program Rewitalizacji Miasta Pięńżno  
na lata 2007 – 2015  
z perspektywą do roku 2020

## 2.1.4. Obiekty zabytkowe

Na terenie miasta znajdują się liczne obiekty historyczne. W samym rejestrze zabytków nieruchomości województwa warmińsko – mazurskiego w mieście wpisanych zostało dziewięć obiektów w tym jeden układ urbanistyczny.

Tab.3. Rejestr zabytków nieruchomości miasta Pięńżno

MIASTO	ULICA	ADRES	OBIEKT	WPIS	DATA WPISU	DECYZJA
PIEŃŻNO			KOŚCIÓŁ SZPITALNY P.W. ŚW. JAKUBA I ROCHA	A-202	9 marca 1957	L.KL.IV/04/57
PIEŃŻNO			UKŁAD URBANISTYCZNY - ZAŁOŻENIE URBANISTYCZNE STAREGO MIASTA W OBRĘBIE MURÓW MIEJSKICH WRAZ Z ZABUDOWĄ	A-352	25 lipca 1957	L.263
PIEŃŻNO			MIEJSKIE MURY OBRONNE /ZACHOWANE FRAGMENTY/	A-353	25 lipca 1957	L.264
PIEŃŻNO	DWORCOWA	17	BUDYNEK DAWNEGO MŁYNA	A-4489	3 stycznia 2008	IZAR(JD)-4100/5-92/07/08
PIEŃŻNO	RYNEK	002	BUDYNEK MIESZKALNY - PLEBANIA	A-355	25 lipca 1957	L.265
PIEŃŻNO	RYNEK		RATUSZ	A-415	26 października 1957	L.333
PIEŃŻNO	RYNEK		ZAMEK KAPITUŁY	A-354	25 lipca 1957	L.266
PIEŃŻNO	RYNEK	002	KOŚCIÓŁ PARAFIALNY P.W. ŚW. PIOTRA I PAWŁA /W GRANICACH DZIAŁKI/	A-3523	3 czerwca 1993	
PIEŃŻNO	RYNEK		WIEŻA PO KOŚCIELE EWANGELICKIM	A-3500	14 maja 1993	

Źródło: Opracowanie własne na podstawie: „Rejestru zabytków nieruchomości województwa warmińsko – mazurskiego”. (Stan prawny na dzień 30 września 2009 r).

Na szczególną uwagę zasługują: Ratusz Staromiejski, Zamek Kapituły Warmińskiej oraz układ urbanistyczny starego miasta.

## Ratusz Staromiejski

Historia powstania budynku **Ratusz Staromiejskiego** nie jest dokładnie znana. Literatura historyczna wskazuje, iż Ratusz istniał już w II połowie XIV wieku. W 1627 r. uległ zniszczeniu po najeździe Szwedów. Władze Miasta postarały się wówczas o odbudowę budynku, jednakże niedługo po tym, bo w 1666 r., Ratusz Pięńno zostaje zniszczony w wyniku pożaru.

Pod koniec II wojny światowej Pięńno wraz z Ratuszem zostaje doszczętnie zniszczone. Teren Starego Miasta wraz z Ratuszem zaczęto rekonstruować w latach 80-tych XX wieku. W 1997 r. budynek rozbudowano o wieżyczkę.

Zdj. 5. Ratusz przed działaniami wojennymi



Źródło: <http://www.pieniezno.pl>

Zdj. 6. Ruiny Ratusza po II wojnie światowej



Źródło: <http://www.pieniezno.pl>

Zdj. 7. Ratusz obecnie



*Źródło: <http://www.pieniezno.pl>*

## **Zamek Kapituły Warmińskiej**

Zamek stał się siedzibą Kapituły Warmińskiej w XIV. We wcześniejszych czasach był prawdopodobnie drewnianym obiektem otoczonym palisadami. W XV w. po renowacji i rozbudowie stanowił już czteroskrzydłowy budynek murowany, który stał się rezydencją administratora komornictwa pięńżnińskiego. Na wyższych kondygnacjach budynku znajdowały się strzelnice. Woda otaczająca zamek z trzech stron stanowiła dodatkowy element bezpieczeństwa obiektu.

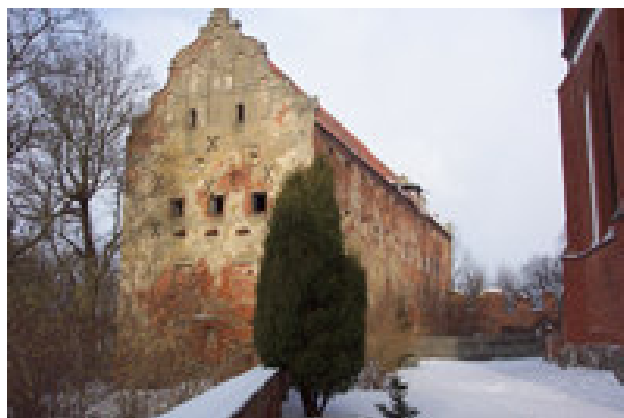
W XVII wieku zamek przebudowano, nadając mu tym samym charakterystyczną dla ówczesnych czasów wczesno barokową architekturę. W 1798 r., gdy Pięńżno przeszło pod władanie Prus, zburzono dwa skrzydła budynku grożące zawaleniem. Pozostałe dwa skrzydła przetrwały do czasów dzisiejszych. Na początku XX w. podejmowano się renowacji budynku, która trwała do 1931r. Obecnie zamek stanowi murowane ruiny wymagające renowacji.

Zdj. 8. Zamek Kapituły Warmińskiej - zdjęcie archiwalne



*Źródło: <http://www.pienieszno.pl>*

Zdj. 9. Zamek Kapituły Warmińskiej obecnie



*Źródło: <http://www.pienieszno.pl>*



## 2.2. Sfera Gospodarcza

### 2.2.1. Struktura podstawowych branż gospodarki znajdującej się na terenie gminy /trendy

O sile gospodarki danego regionu i jego potencjale decyduje ilość i struktura efektywnie działających podmiotów gospodarczych.

Liczbę podmiotów gospodarczych zarejestrowanych w rejestrze REGON w Olsztynie, na tle województwa warmińsko- mazurskiego oraz kraju w latach 2006-2008 prezentuje poniższa tabela.

Tab. 4. Podmioty gospodarki narodowej zarejestrowane w rejestrze REGON w latach 2006-2008

Podmioty gospodarki narodowej	2006	2007	2008
Miasto Pięńżno	296	299	300
Województwo warmińsko- mazurskie	111 311	113 058	115 821
Polska	3 636 039	3 685 608	3 757 093

Źródło: Opracowanie własne na podstawie danych Banku Danych Regionalnych GUS 2006- 2008.

Z analizy danych podanych w tabeli wynika, że w stosunku do 2006 roku liczba podmiotów gospodarczych w Pięńżnie w analizowanym okresie wzrosła o 1,35%, co oznacza, że rosła wolniej aniżeli w województwie i kraju, w przypadku których tempo wzrostu wyniosło odpowiednio 4,0% oraz 3,3%.

Lokalny Program Rewitalizacji Miasta Pięńszno  
na lata 2007 – 2015  
z perspektywą do roku 2020

Tab. 5. Podmioty gospodarki narodowej zarejestrowane w rejestrze REGON wg sektorów własności w latach 2006-2008

<b>Podmioty gospodarki narodowej</b>	<b>2006</b>	<b>2007</b>	<b>2008</b>
Ogółem:	296	299	300
sektor publiczny	40	33	27
sektor prywatny	256	266	273

Źródło: Opracowanie własne na podstawie danych Banku Danych Regionalnych GUS 2006-2008.

Z powyższej tabeli wynika, iż spośród podmiotów gospodarki narodowej działających na terenie Pięńszna dominują te z sektora prywatnego. W 2008 roku sektor prywatny stanowił 91% ogólnej liczby podmiotów gospodarki narodowej.

Tab. 6. Podmioty gospodarki narodowej zarejestrowane w rejestrze REGON wg sekcji PKD w latach 2006-2008

<b>Podmioty gospodarki narodowej</b>	<b>2006</b>	<b>2007</b>	<b>2008</b>
Ogółem	296	299	300
w tym sektor prywatny	256	266	273
A. ROLNICTWO, ŁOWIECTWO, LEŚNICTWO, RYBACTWO, GÓRNICTWO	30	29	31
w tym sektor prywatny	30	29	31
D. PRZETWÓRSTWO PRZEMYSŁOWE	18	18	19
w tym sektor prywatny	18	18	19
E. WYTWARZANIE I ZAOPATRYWANIE W ENERGIĘ ELEKTRYCZNĄ, GAZ, WODĘ	4	4	4
w tym sektor prywatny	1	1	2
F. BUDOWNICTWO	10	12	12
w tym sektor prywatny	10	12	12
G. HANDEL HURTOWY I DETALICZNY, NAPRAWA POJAZDÓW SAMOCHODOWYCH, MOTOCYKLI ORAZ ARTYKUŁÓW UŻYTKU OSOBISTEGO I DOMOWEGO	95	93	90
w tym sektor prywatny	95	93	90
H. HOTELE I RESTAURACJE	7	9	7
w tym sektor prywatny	7	9	7
I. TRANSPORT, GOSPODARKA	8	7	10

Lokalny Program Rewitalizacji Miasta Pięńszno  
na lata 2007 – 2015  
z perspektywą do roku 2020

MAGAZYNOWA I ŁĄCZNOŚĆ			
w tym sektor prywatny	8	7	10
J. POŚREDNICTWO FINANSOWE	9	8	8
w tym sektor prywatny	9	8	8
K. OBSŁUGA NIERUCHOMOŚCI, WYNAJEM I USŁUGI ZWIĄZANE Z PROWADZENIEM DZIAŁALNOŚCI GOSPODARCZEJ	56	57	63
w tym sektor prywatny	38	47	53
L. ADMINISTRACJA PUBLICZNA I OBRONA NARODOWA; OBOWIĄZKOWE UBEZPIECZENIA SPOŁECZNE I POWSZECHNE UBEZPIECZENIE ZDROWOTNE	3	3	3
w tym sektor prywatny	1	1	1
M. EDUKACJA	18	18	13
w tym sektor prywatny	4	4	4
N. OCHRONA ZDROWIA I POMOC SPOŁECZNA	15	16	17
w tym sektor prywatny	14	14	15
O. DZIAŁALNOŚĆ USŁUGOWA KOMUNALNA, SPOŁECZNA I INDYWIDUALNA, POZOSTAŁA	23	25	23
w tym sektor prywatny	21	23	21

Źródło: Opracowanie własne na podstawie danych Banku Danych Regionalnych GUS 2006-2008.

Działalność podmiotów gospodarczych w Pięńsznie koncentruje się wokół handlu i napraw (30% w 2008r), obsługi nieruchomości, wynajmu i usług związanych z prowadzeniem działalności gospodarczej (21% w 2008r), a także rolnictwa, łowiectwa, leśnictwa (10,3% w 2008r).

Atrakcyjne położenie gminy w pobliżu przejść granicznych w Bezledach i Gronowie, sprzyja rozwojowi gospodarczemu, nastawionemu na współpracę międzynarodową z Obwodem Kaliningradzkim. Odpowiednie rozwiązania logistyczne, w tym dobre połączenia komunikacyjne, transport kolejowy ze stacją przeładunkową stanowią szansę na dalszy rozwój gminy.

### **2.2.2. Ilość podmiotów gospodarczych i osób zatrudnionych w danych sektorach/trendy**

Tab. 7. Pracujący

Wyszczególnienie	2004	2005	2006
Ogółem	441	464	479
Kobiety	236	246	249
Usługi rynkowe i nierynkowe	351	375	363
Przemysł i budownictwo	76	73	107
Rolnictwo, leśnictwo	14	16	9

*Źródło: Opracowanie własne na podstawie materiału diagnostycznego do strategii rozwiązywania problemów społecznych.*

Od 2004 roku liczba zarejestrowanych podmiotów prowadzących działalność gospodarczą nie ulega większym zmianom i pozostaje na poziomie – **300** podmiotów.

Na dzień dzisiejszy zarejestrowanych jest **576** gospodarstw rolnych – podatników podatku rolnego. Średnia powierzchnia gospodarstwa wynosi – 22,96 ha.

### **2.2.3. Współpraca z miastami partnerskimi**

Obecnie Gmina Pięńężno współpracuje z dwoma Partnerskimi miastami spoza kraju:

- niemieckim Lichtenau,
- rosyjskim Mamonowem.

Do podpisania prawnej umowy o współpracy między miastami Lichtenau i Pięńężno doszło dnia 14 października 1996 roku. Dnia 29 czerwca 1996 roku Rada Miejska w Pięńężnie wydała Uchwałę Nr 82/XVIII/96 w sprawie nawiązania i umocnienia przyjaznych stosunków między zaprzyjaźnionymi miastami Lichtenau i Pięńężno.

Rada Miasta uznała za celowe nawiązanie współpracy dobrosąsiedzkiej z miastem Lichtenau w Niemczech na płaszczyźnie oświaty, kultury, turystyki, sportu, ekologii i opieki społecznej. Upoważnienie do zawarcia umowy wyznaczyła Zarządowi Miasta i Gminy Pięńżno. Uchwała weszła w życie z dniem podjęcia, czyli 29 czerwca 1996 roku.

W ciągu współpracy doszło do wymiany młodzieży i zrealizowano wiele innych projektów:

1. „Pejzaż znad Wałszy” 1998 rok – celem projektu była integracja środowisk twórczych w dziedzinie malarstwa i rzeźby;
2. „Agroturystyka przyszłością polskiej wsi” – roczny kurs języka niemieckiego dla kwaterodawców i ich rodzin celem przełamania bariery językowej w kontaktach z turystami niemieckimi;
3. „Skansen Maszyn Rolniczych”, gdzie znajduje się wiele urządzeń, maszyn; i sprzęt gospodarstwa domowego sprzed wojny. Jest to dobra lekcja historii dla młodego pokolenia;
4. „Ziemia – Ojczyzna ludzi” – dorobek kulturowy wsi Łajsy na przełomie wieków;
5. „Ocalić od zapomnienia” – dwujęzyczny przewodnik historyczny po Gminie Pięńżno;
6. „Sztuka jednoczy ludzi” – warsztaty artystyczne dla artystów i grup młodzieżowych.

W dniu 21 stycznia 2009 roku Gmina Pięńżno pozyskała nowego partnera i podpisała umowę o współpracy z Miejskim Zarządem Oświaty Mamonowskiego Okręgu Miejskiego w Obwodzie Kaliningradzkim. W podpisanej umowie strony określiły obszary wspólnych działań, między innymi:

- wymianę doświadczeń w sprawach rozwojowych gminy, tj.: lokalnej demokracji, rozwoju ekonomicznego i handlowego oraz problemach ochrony środowiska,
- wymian w zakresie: sportu, kultury i oświaty,
- promocji turystycznej.

## 2.3. Sfera Społeczna

### 2.3.1. Struktura demograficzna i społeczna / trendy

Gmina Pięńno zamieszkiwana jest przez 7160 osób, z czego w samym mieście mieszka 3131, a na terenach wiejskich 4029 osób. Na ogólną liczbę ludności przypada 3456 kobiet i 3704 mężczyzn. W samym mieście na 108 kobiet przypada 100 mężczyzn. Odwrotnie sytuacja wygląda na wsi, gdzie na 83 kobiety przypada 100 mężczyzn<sup>16</sup>.

Zjawisko fluktuacji w strukturze przestrzennej gminy kształtowało się bardzo podobnie jak w pozostałych miastach i wsiach całego kraju po okresie transformacji. Zmiany systemowe wprowadzające wolny rynek uwypukliły problem tzw. zjawiska bezrobocia ukrytego<sup>17</sup>. Ten największy problem społeczny - bezrobocie na obszarach wiejskich i małych miasteczek, spowodowany był likwidacją gospodarstw rolnych oraz nierentownych przedsiębiorstw państwowych i spółdzielczych, czego jednym z efektów była zmiana miejsca zamieszkania, poprzez tzw. wyjazdy za pracę.

Tab. 8. Liczba ludności w gminie latach 2004 – 2007

Rok	Ogółem	Miasto	Wieś
2004	7360	3232	4128
2005	7294	3197	4097
2006	7220	3151	4069
2007	7160	3131	4029

Źródło: Dane ewidencji Ludności Urzędu.

Aktualnie średnia gęstość zatrudnienia od kilku lat utrzymuje się na podobnym poziomie i wynosi dla gminy ok. 29 osób /km<sup>2</sup>, w samym mieście kształtując się na poziomie 783 os./km<sup>2</sup>. Niepokojącym zjawiskiem w obszarze gminy jest ujemne saldo migracji oraz zerowe saldo przyrostu naturalnego. W okresie 2004 – 2007 liczba ludności zmniejszyła się o 200 osób.

Tab. 9. Liczba ludności w mieście z podziałem na płeć w latach 2006 - 2008

---

<sup>16</sup> stan na 31.12.2007.

<sup>17</sup> J.Kaliński, Transformacja gospodarki polskiej w latach 1989 – 2004, Szkoła Główna Handlowa w Warszawie - Oficyna Wydawnicza, Warszawa 2009, s. 124.

Lokalny Program Rewitalizacji Miasta Pieniężno  
na lata 2007 – 2015  
z perspektywą do roku 2020

<b>Ludność</b>	<b>2006</b>	<b>2007</b>	<b>2008</b>
Ogółem	2 892	2 862	2 845
Mężczyźni	1 384	1 374	1 357
Kobiety	1 508	1 488	1 488

*Źródło:* Opracowanie własne na podstawie danych Banku Danych Regionalnych GUS 2006-2008.

Liczba ludności w mieście w ciągu ostatnich lat nieznacznie spadła. W strukturze ludności przeważały kobiety (52,3% w 2008r.).

Według danych GUS (stan na 31 XII 2008 roku) Pieniężno zamieszkiwało 2 845 osób. Przeciętna gęstość zaludnienia wynosiła 747 osoby/km<sup>2</sup>. Szczegółowe informacje dotyczące ludności Pieniężna prezentuje poniższa tabela.

Tab. 10. Ludność Pieniężna według grup wiekowych i płci w latach 2006 -2008

<b>Ludność wg wieku</b>	<b>2006</b>		<b>2007</b>		<b>2008</b>	
	<b>Ogółem</b>	<b>W tym kobiet</b>	<b>Ogółem</b>	<b>W tym kobiet</b>	<b>Ogółem</b>	<b>W tym kobiet</b>
0-4	107	51	111	39	115	44
5-9	124	59	118	59	117	57
10-14	186	84	176	84	147	70
15-19	248	129	216	111	214	105
20-24	322	150	328	156	300	143
25-29	229	101	232	104	282	131
30-34	126	65	139	70	130	65
35-39	146	73	141	69	146	77
40-44	217	119	201	112	165	84
45-49	303	171	287	155	267	150
50-54	281	147	288	160	295	163
55-59	217	110	236	122	254	134
60-64	82	43	84	42	109	54
65-69	96	65	88	60	77	51
70 i więcej	208	141	217	145	227	160
<b>Razem</b>	2 892	1 508	2 862	1 488	2 845	1 488

Lokalny Program Rewitalizacji Miasta Pięńszno  
na lata 2007 – 2015  
z perspektywą do roku 2020

*Źródło:* Opracowanie własne na podstawie danych Banku Danych Regionalnych GUS 2006-2008.

Tab. 11. Wskaźniki urodzenia

Rok	Wskaźnik urodzeń ogółem	Wskaźnik urodzeń na 100 0mieszkańców
2004	-12	-1,6
2005	+9	+1,2
2006	-11	-1,5
2007	+14	+1,9

*Źródło:* Dane Urzędu.

W analizowanych latach (2004 – 2007) urodziło się więcej chłopców - 152 i stanowią 57,07 %.

Zmiany demograficzne w obszarze struktury wiekowej mieszkańców ukazują spadek ludności w wieku produkcyjnym o 2,66 %. Różnica między liczbą osób w wieku poprodukcyjnym, a przedprodukcyjnym wynosi 0,02 na niekorzyść tych ostatnich (wskaźnik - 1,32 %).

Tab. 12 . Struktura wiekowa ludności w latach 2004 - 2008

Struktura wieku	% ogółu populacji w 2004	% ogółu populacji w 2008	% spadek/ wzrost
Wiek przedprodukcyjny	18,57	19,89	+1,32
Wiek produkcyjny	69,24	66,58	- 2,66
Wiek poprodukcyjny	12,19	13,53	+1,34

*Źródło:* Dane ewidencji Ludności Urzędu.

Tab.13. Ludność wg ekonomicznych grup wiekowych

Ludność	2006 (%)	2007 (%)	2008 (%)
W wieku przedprodukcyjnym	19,1	18,3	17,8
W wieku produkcyjnym	68,9	69,5	69,6
W wieku poprodukcyjnym	12	12,1	12,6

*Źródło:* Opracowanie własne na podstawie danych Banku Danych Regionalnych GUS 2006-2008.



Lokalny Program Rewitalizacji Miasta Pieniężno  
na lata 2007 – 2015  
z perspektywą do roku 2020

Powyższa tabela wskazuje wzrost udziału ludności w wieku produkcyjnym. Udział ludności wieku przedprodukcyjnego sukcesywnie spada, co z kolei w przyszłości przełoży się na spadek udziału ludności w wieku produkcyjnym.

Tab.14 . Poziom wykształcenia ludności w latach 2004 - 2008

Struktura wieku	% 2004	% 2008	% spadek /wzrost
Wyższe	8,14	8,14	-
Średnie i policealne	24,01	24,03	+ 0,02
Zasadnicze zawodowe	23,03	23,06	+ 0,03
Podstawowe	36,62	36,66	+ 0,04
Bez wykształcenia	8,20	8,14	- 0,06

*Źródło: Opracowanie własne na podstawie danych Urzędu Statystycznego w Olsztynie i PUP w Braniewie.*

Poziom wykształcenia mieszkańców nie uległ znacznym wahaniom. Największą liczbę ludności stanowią osoby o wykształceniu podstawowym oraz bez wykształcenia – 44,8 %. W omawianym okresie nie odnotowano również wzrostu wykształcenia wyższego.

Tab. 15 . Ruch naturalny i migracje

Ruch naturalny i migracje	2006	2007	2008
Urodzenia żywe	18	31	25
Zgony ogółem	32	33	30
Zgony niemowląt	1	0	1
Przyrost naturalny	-14	-2	-5
Saldo migracji wewnętrznych	-26	-24	-30
Saldo migracji zagranicznych	-5	-6	2

*Źródło: Opracowanie własne na podstawie danych Banku Danych Regionalnych GUS 2006-2008.*

Analiza danych powyższej tabeli wskazuje powód spadku liczby ludności Pieniężna. Mianowicie na spadek liczby ludności miał wpływ ujemny przyrost naturalny oraz ujemne saldo migracji, w szczególności wewnętrznych ( -30 w 2008r.).

W Pieniężnie obserwuje się stopniowy spadek liczby ludności. Jest to w głównej mierze związane z ujemnym saldem migracji wewnętrznych, po części ujemnym przyrostem naturalnym.

### **2.3.2. Stan i zróżnicowanie dochodowości gospodarstw domowych**

Pięńżno jest gminą rolniczą. W 2002 r. spośród gospodarstw domowych utrzymujących się z pracy 37% utrzymywało się z pracy w rolnictwie. Praca w sektorze publicznym, którego finansowanie opiera się na środkach redystrybucyjnych, stanowiła główne źródło utrzymania aż dla 55% rodzin. Z tego wynika, iż z pracy w sektorze prywatnym poza rolnictwem żyło jedynie 8% gospodarstw domowych utrzymujących się z pracy. Większość miejsc pracy w tej sferze to miejsca pracy związane z drobnym handlem i usługami dla ludności. Przemysł stanowi margines gospodarki w Gminie Pięńżno.

Aktywność zawodowa mieszkańców przedstawia się w następujący sposób:

- 1) Pracujący w sektorze ( publicznym i prywatnym) na podstawie umowy o pracę - 479,
- 2) Prowadzący działalność gospodarczą na własny rachunek - 300,
- 3) Podatnicy podatku rolnego (gospodarstwa indywidualne) - 576
- 4) Bezrobotni zarejestrowani - 856 w tym 123 z prawem do zasiłku.

Aktywność gospodarcza gminy zorientowana na produkcję rolną skupia gospodarstwa o łącznej wartości 13223 ha. Średnia powierzchnia gospodarstwa w gminie wynosi 23 ha.

### **2.3.3. Organizacje pozarządowe**

Na przestrzeni lat Gmina Pięńżno nawiązała współpracę z wieloma organizacjami pozarządowymi, do który między innymi należą:

***Organizacje pozarządowe działające na terenie gminy Pięńżno:***

- Stowarzyszenie Na Rzecz Osób Niepełnosprawnych
- Stowarzyszenie Kalos Kagathos- Pięknym i Dobrym
- Stowarzyszenie Rodzin Katolickich „Dom Na Skraju”
- Stowarzyszenie Na Rzecz Rozwoju Wsi Łajsy
- Fundacja „Wieś w XXI Wiek”
- Świetlica środowiskowo- terapeutyczna
- Terenowe Koło Pszczelarskie
- Związek Emerytów, Rencistów i Inwalidów
- Związek Ukraińców w Polsce
- Polski Związek Wędkarski

- Stowarzyszenie Klubu Abstynenta „Starter”
- Klub Sportowy „Walsza”
- „Caritas”, ul. Braniewska
- „Caritas”, ul. Projektowana
- Stowarzyszenie VitaVas
- Stowarzyszenie Użytkowników Kotłowni Na Słomę „Szansa”
- Stowarzyszenie Producentów Rzepaku Biodiesel
- Liga Obrony Kraju
- Uczniowski Klub Sportowy „Gimstar”
- Stowarzyszenie Przyjaciół Szkoły
- Klub Osiem- Młodzieżowy Wolontariat
- Stowarzyszenie Na Rzecz Rozwoju Wsi Kierpajny Wielkie „Euroster”
- Stowarzyszenie Edukacja i Rozwój

Jedną z najbardziej znanych i doświadczonych organizacji była **Fundacja "Wieś w XXI wiek"**. Od 1999 roku Fundacja przygotowała wnioski i zarządzała 17 projektami. Uzyskała na ich realizację łączną kwotę 1,5 mln złotych. Realizowane projekty można podzielić na trzy grupy: Rozwój zajęć pozalekcyjnych i pozaszkolnych oraz rozwój zdolności i zainteresowań uczniów - są to projekty: "Daleko od szosy", "Łączy nas coraz więcej", "Daleko w Północnej Warmii", "Godzina Tysiąclecia", "Janko Muzykant", "Sąsiedzkie spotkania". Aktywizacja zawodowa kobiet, integracja zawodowa i społeczna osób zagrożonych marginalizacją społeczną. Powstały w wyniku tych projektów - Wiejski Klub Integracji Społecznej i Wiejskie Centrum Dzieci i Młodzieży. Małe przedsiębiorstwa - kotłownie na słomę i produkcja biopaliw. Środki pozyskane przez tę fundację w latach 1999-2004 to wartość 13% wysokości tegorocznego budżetu gminy.

#### **2.3.4. Zasoby mieszkaniowe**

Według danych Urzędu Statystycznego w Olsztynie<sup>18</sup> (stan na 31.12.2006 r.) na terenie gminy znajduje się **2050** mieszkań, w tym w mieście **959**. Ogólna liczba izb w mieszkaniach wynosi 7435, w tym w mieście 3462.

---

<sup>18</sup> stan na 31.12.2006 r.

Lokalny Program Rewitalizacji Miasta Pięńżno  
na lata 2007 – 2015  
z perspektywą do roku 2020

Tab. 16. Liczba mieszkań i izb w Gminie Pięńżno

Mieszkania/ izby	Ogółem	Miasto	Wieś
mieszkania	2050	959	1091
izby	7435	3462	3973

Źródło: Opracowanie własne na podstawie danych UM Pięńżno.

Przeciętna liczba osób przypadających na jedno mieszkanie wynosi **3,29**, w tym w mieście **3,02**.

Średnia powierzchnia mieszkania wynosi 68,5 m<sup>2</sup>, w tym w mieście 63,8 m<sup>2</sup>. Powierzchnia użytkowa na 1 osobę wynosi 20,8 m<sup>2</sup>, w tym w mieście 21,2 m<sup>2</sup>.

W zasobie mieszkaniowym stanowiącym własność Gminy Pięńżno znajduje się **268** lokali mieszkalnych o łącznej powierzchni **13139 m<sup>2</sup>**, co stanowi **13 %** ogółu mieszkań w gminie, w tym:

- **150** lokali mieszkalnych o łącznej powierzchni **6334 m<sup>2</sup>** na terenie miasta,
- **118** lokali mieszkalnych o łącznej powierzchni **6805 m<sup>2</sup>** na terenie wsi.

Tab. 17. Zasoby mieszkaniowe Gminy Pięńżno

Mieszkania/wł. Gminy Pięńżno	Ogółem	Miasto	Wieś
mieszkania	268	150	118
Powierzchnia (w m <sup>2</sup> )	13139	6334	6805

Źródło: Opracowanie własne na podstawie danych UM Pięńżno.

W zasobie komunalnym znajduje się **13** lokali socjalnych o łącznej powierzchni użytkowej **396 m<sup>2</sup>**, w tym:  
**12** lokali socjalnych o łącznej powierzchni **335 m<sup>2</sup>** na terenie miasta,  
**1** lokal socjalny o powierzchni **61 m<sup>2</sup>** na terenie wsi.

Udział zasobów lokalowych gminy w budynkach stanowiących współwłasność ( wspólnoty mieszkaniowe) wynosi **161** mieszkań o łącznej powierzchni użytkowej **7472 m<sup>2</sup>**, w tym:  
**113** lokali mieszkalnych o łącznej powierzchni **4902 m<sup>2</sup>** na terenie miasta,  
**48** lokali mieszkalnych o łącznej powierzchni **2570 m<sup>2</sup>** na terenie wsi.

Według danych US w Olsztynie w roku 2006 oddano do użytkowania w gminie Pięńżno 1 mieszkanie (budynek indywidualny) o 5 izbach i pow.

użytkowej 103 m<sup>2</sup>, na terenie wsi.

W roku 2007 do Urzędu wpłynęło 27 podań o przydział mieszkania, z czego pozytywnie rozpatrzono 5 przydzielając 2 mieszkania w mieście i 3 na wsi.

Planowana jest adaptacja obiektów na cele mieszkaniowe:

- budynek po byłej szkole w Plutach – 2 lub 3 mieszkania,
- budynek biurowy przy Dworcowej w Pięńężnie – 1 lub 2 mieszkania.

Według danych z Narodowego Spisu Powszechnego Ludności i Mieszkań z czerwca 2002 roku na terenie gminy funkcjonuje **2169** gospodarstw domowych ogółem, w tym: na terenie miasta – **1020**, na terenie wsi – **1149**, zaś gospodarstwa domowe rolników indywidualnych – **677**.

Dodatki mieszkaniowe przyznano **198** gospodarstwom domowym, co stanowi **9,13** % wszystkich gospodarstw. Decyzję odmowną w sprawie przyznania dodatku mieszkaniowego wystosowano do **5** gospodarstw domowych.

### 3. Analizy strategiczne

#### 3.1. Analiza makrootoczenia (PRESTCOM, PEST)

Analiza makrootoczenia Prestcom polega na badaniu zespołu warunków funkcjonowania organizacji w określonej przestrzeni i otoczeniu. Charakterystyczne w przypadku tej analizy jest obiektywne zdiagnozowanie potencjalnych możliwości konkurowania. W stosunku do Jednostek Samorządu terytorialnego określa zdolność poszczególnych gmin do konkurowania na rynku regionalnym. Analiza makrootoczenia **metodą Prestcom** obejmuje ocenę otoczenia:

- politycznego,
- regulacyjnego,
- ekonomicznego,
- technologicznego,
- rynkowego,
- organizacyjnego.

Aktualnie realizowana polityka państwa nie ma raczej wpływu na stabilność realizacji działań przez poszczególne małe gminy miejsko-wiejskie. Obowiązujące regulacje prawne w zakresie ochrony środowiska, położenie gminy oraz zainteresowanie zewnętrznych firm ulgami podatkowymi, sprzyjają rozwojowi przedsiębiorczości na terenie Pięńężna.

Ogólnoświatowy kryzys gospodarczy nie przeszedł również bez echa dla mieszkańców Gminy. Intensywnym stymulatorem rozwoju lokalnego są aktualnie proponowane dofinansowania, w ramach środków UE na zachowywania tzw. dziedzictwa kulturowego.

**Analiza PEST**, której nazwa pochodzi od skrótów pierwszych liter poszczególnych nazw części otoczenia (**P - political, E- economic, S- socjal, T- technological**), polega na doborze odpowiednio wyselekcjonowanych składników wpływających na funkcjonowanie organizacji w otoczeniu. Przy wyborze należy kierować się zasadą według której wybieramy te składniki, które wykazują najwyższą siłę oddziaływania lub w przyszłości mogą się odznaczać dużym oddziaływaniem. O ile metoda PEST pierwotnie przystosowana została do analizy strategicznej makrootoczenia firm, o tyle skutecznie może być również stosowana dla Jednostek Samorządu Terytorialnego (JST) w kontekście badania ich konkurencyjności na rynku regionalnym.

W przypadku analizy makrootoczenia gminy Pięńężno niniejszą metodą, należy zauważyć pozytywny wpływ sfery otoczenia politycznego (przepisy UE, możliwość pozyskania zewnętrznych źródeł finansowania) oraz sfery socjokulturowej (trendy powrotu rozwijającej się cywilizacji „do korzeni”), która w połączeniu z kultywowaną tradycją i kulturą może przyczynić się do uzyskania przez Gminę przewagi konkurencyjnej.

### **3.2. Analiza mikrootoczenia (Metoda 5 sił Portera)**

Mikrootoczenie, zwane inaczej otoczeniem bliższym składa się z lokalnych organizacji, instytucji zarówno biznesowych, jak i pozabiznesowych. Są to jednostki współpracujące (dostawcy) rynku lokalnego, jak również odbiorcy wytwarzanych na rynku lokalnym towarów i usług (w przypadku powyższym przez rynek lokalny należy rozumieć ekonomiczne ujęcie całej gminy).

Najczęściej stosowaną analizą mikrootoczenia jest Metoda 5 sił Portera, która polega na zbadaniu pięciu czynników mikrootoczenia oraz ich wpływie na organizację (gminę):

1. siła rywalizacji konkurencyjnej na rynku (rywalizacja między poszczególnymi miastami, gminami w regionie),

2. zagrożenie ze strony nowych wejść na rynek (zagrożenie konkurencyjne ze strony innych mniejszych miasteczek, gmin, poprzez ich wzrost i np. możliwość przejęcia niektórych oferowanych przez Miasto funkcji),
3. zagrożenie substytutów (np. pojawienie się w ościennych gminach, miasteczkach, odpowiednich usług, odciągających „klientów” Pięczęna od wizyt w mieście oraz możliwość „przejęcia” części mieszkańców gminy przez inne ościenne miasto w przypadku np. pojawienia się możliwości atrakcyjniejszego życia w innym ościennym mieście, gminie),
4. Siła przetargowa dostawców w przypadku odniesienia analizy pięciu sił Portera do gminy polegać będzie przede wszystkim na analizie w kontekście atrakcyjności pod względem lokowania się na jej terenie inwestorów, firm świadczących różnego typu usługi, przez co podnoszących możliwości rozwojowe miasta,
5. Siła przetargowa nabywców (mieszkańców gminy oraz osób przybywających do gminy) wskazuje na potencjalne możliwości zaspokojenia potrzeb zainteresowanych osób (przede wszystkim mieszkańców) przez rynek lokalny.

Uproszczona analiza 5 sił Portera w kontekście Gminy Pięczęno wskazuje na pozytywny rozwój czynnika czwartego i piątego:

- rozwój gminy w kontekście nadania i umocnienia regionalnej, historycznej i indywidualnej tożsamości – rozwój sfery przestrzennej,
- podniesienie atrakcyjności inwestycyjnej poprzez dogodne położenie w pobliżu przejść granicznych - rozwój sfery przestrzennej.

### **3.3. Analiza wewnętrzna organizacji (Kluczowe czynniki sukcesu)**

Analiza kluczowych czynników sukcesu opiera się na analizie zasobów i umiejętności analizowanej organizacji. Metoda powyższa oparta na metodzie Pareto (zasada 20/80-20 % działań przynosi 80 % sukcesu). Przy realizacji analizy powyższą metodą niezbędne jest stworzenie tabeli kluczowych czynników sukcesu, ustalenie wagi dla poszczególnych czynników, przypisanie poszczególnym czynnikom oceny (tj. określenie jaki poziom określony przez ocenę spełniony został w poszczególnych kategoriach oraz wyliczenie tzw. wartości ważonej dla poszczególnych czynników). Otrzymane wyniki wykażą, na czym organizacja (gmina) powinna skupić swoje wysiłki w celu podniesienia konkurencyjności. Dla Gminy Pięczęno czynnikami takimi są: wykorzystanie usytuowania gminy - transgraniczne położenie, promocja i rozwój walorów przyrodniczo – historycznych Pięczęna.

### 3.4. Analiza zewnętrzna organizacji (Analiza Stakeholders)

Analiza strategiczna Stakeholders jest analizą polegającą na badaniu grup zainteresowania działalnością organizacji. W przypadku gminy analiza powyższa jest niezbędną przy realizacji przez gminę wszelkich typów inwestycji. Podobnie zastosowanie jej jest zalecane przy podejmowanych działaniach rewitalizacyjnych. Działaniem pozwalającym na uzyskanie informacji na temat ewentualnych działań rewitalizacyjnych była przeprowadzona ankietyzacja wśród mieszkańców miasta, która potwierdziła zainteresowanie rewitalizacją, a tym samym zaskutkowała wyłonieniem projektów priorytetowych.

### 3.5. Pozycjonowanie strategiczne (SWOT/TOWS, SPACE)

Tab. 18. Analiza SWOT

MOCNE STRONY	
1.	Atrakcyjne położenie geograficzne w kontekście: <ul style="list-style-type: none"><li>• geograficznym: centrum Warmii, tereny zielone, woda,</li><li>• możliwości sportowo -rekreacyjnych,</li><li>• na obszarze chronionego krajobrazu rzeki Wałszy</li></ul>
2.	Atrakcyjne zabytki w mieście i gminie;
3.	Niski stopień zanieczyszczenia powietrza przy braku większych zakładów przemysłowych;
4.	Duża powierzchnia lasów, obfitujących w zasoby naturalne;
5.	Znaczne zasoby siły roboczej;
6.	Oferta pracy korzystna dla pracodawców ( niski koszt siły roboczej);
7.	Infrastruktura techniczna: <ul style="list-style-type: none"><li>• nadwyżki energii cieplnej,</li><li>• nie wykorzystane zasoby oczyszczalni ścieków,</li><li>• wysoki poziom zwodociągowania i skanalizowania miasta.</li></ul>
8.	Wystarczająca sieć szkolnictwa podstawowego, gimnazjalnego i ponadgimnazjalnego.

SŁABE STRONY	
1.	Wysoki poziom bezrobocia;
2.	Brak korelacji kwalifikacji zawodowych osób poszukujących pracy z zapotrzebowaniem pracodawców;
3.	Niezadowolająca jakość dróg lokalnych;



4. Braki i zły stan techniczny zasobów komunalnych (zwłaszcza lokali socjalnych);
5. Słabo rozwinięta przedsiębiorczość;
6. Odczuwalne skutki gospodarczego upadku dużych przedsiębiorstw;
8. Ograniczony rynek wewnętrzny i niska siła nabywcza ludności;
9. Niedostateczny zakres i zły stan techniczny bazy kulturalno – sportowej;
10. Mały udział zagospodarowanych terenów zielonych i rekreacyjnych;
11. Brak infrastruktury turystycznej;
12. Niedostateczne nasycenie usługami gastronomicznymi;
13. Niedostatecznie wykształcone nawyki zachowań pro – zdrowotnych;
14. Brak alternatywnych form spędzania wolnego czasu;
15. Brak infrastruktury okołobiznesowej.

#### **SZANSE**

1. Możliwość współfinansowania rozwoju społeczno – gospodarczego środkami pomocowymi;
2. położenie geograficzne:
  - na obszarze Warmii,
  - obszar przygraniczny zewnętrznej granicy Unii Europejskiej.
3. Atrakcyjność przyrodniczo - turystyczna regionu – wzrost zapotrzebowania na usługi turystyczne (agroturystyka);
4. Potencjał naukowy Uniwersytetu Warmińsko – Mazurskiego;
5. Wspieranie przez Państwo rozwoju sektora MŚP;
6. Korzystne tendencje rozwoju małych miast w aspekcie napływu mieszkańców z innych środowisk (dużych aglomeracji, starszych ludzi etc.);
7. Rosnący popyt wsi na ofertę gospodarczo-społeczną miast;
8. Budowa urządzeń infrastruktury sportowej.

#### **ZAGROŻENIA**

1. Niski przyrost naturalny i starzenie się społeczeństwa;
2. Stagnacja rozwojowa „ściany wschodniej”;
3. Narastanie zagrożeń bezpieczeństwa społecznego (patologie wśród młodzieży);
4. Pauperyzacja społeczeństwa;
5. Apatia i bezradność życiowa związane z trwałym bezrobociem ;
6. Drenaż potencjału społecznego do obszarów o wyższej dynamice rozwojowej („ucieczka” młodych i wykształconych);

7. Słaba dostępność komunikacyjna (słaba sieć dróg, duża odległość od lotniska, niedostateczna sieć kolejowa i autobusowa);
8. Brak skuteczności w pozyskiwaniu środków z funduszy strukturalnych Unii Europejskiej;
9. Zmiana prawodawstwa w zakresie zbioru zadań własnych gmin i zasad ich finansowania;

*Źródło: Opracowanie własne*

Według H. Weihricha analiza SWOT powinna uwzględniać dwa etapy „życia organizacji”<sup>19</sup>:

1. Analizę bieżącą życia organizacji i przewidywanie jej przyszłych warunków działania;
2. Projektowanie strategii dla czterech typów sytuacji strategicznej.

W przypadku Jednostek Administracji Publicznej, analiza z zakresu punktu pierwszego powinna być przeprowadzona w kontekście:

- analizy bieżącej sytuacji Urzędu Miasta Pięńężno,
- analizy bieżącej miasta i gminy.

Niniejsze podejście wyróżnia cztery typy strategii, odpowiadające następującym sytuacjom:

1. **Strategia „Maxi - maxi” (SO)** - strategia skupiająca się na wykorzystaniu istniejących szans oraz silnych stron;
2. **Strategia „Mini - maxi” (WO)** - ma miejsce w przypadku przewagi słabych stron nad mocnymi, lecz istnieje „nadwyżka” szans nad zagrożeniami;
3. **Strategia „Maxi- mini’ (ST)** - ma miejsce wówczas, gdy silne strony przeważają nad słabymi, jednak w sytuacji przewagi zagrożeń nad szansami;
4. **Strategia „Mini - mini” (WT)** - w przypadku organizacji biznesowych strategia powyższa prowadzi do upadku firmy. Dla JST oraz gmin, miast stosowanie powyższej skutkuje do stagnacji, braku rozwoju ( a tym samym „cofania się” w rozwijającym się regionie.

Analiza macierzy SWOT w przypadku Gminy Pięńężno wskazuje na potrzebę stosowania strategii „Mini - maxi”.

Przy zastosowaniu niniejszej strategii zaleca się podjęcie działań w kierunku usprawnienia działania samej organizacji (JST), jak również zadbanie o promocję gminy, podkreślenie jej walorów (promocja tożsamości kulturowej gminy oraz atrakcji przyrodniczych).

---

<sup>19</sup> A. Pomykalski, Nowoczesne Strategie Marketingowe, Wydawnictwo INFOR, Warszawa 2001, s. 46.

Działania powyższe powinny być realizowane poprzez wykorzystanie wszystkich szans – dogodne usytuowanie, wolne tereny pod inwestycje, umiejscowienie w obszarze trans granicznym.

Poprzez wykorzystanie ogólnodostępnych środków unijnych, należałoby również zadbać o podniesienie kwalifikacji i zmniejszenie bezrobocia w gminie. W zakresie poziomu i jakości życia należałoby zadbać o jakość otoczenia mieszkańców Pięńna oraz kontynuować podjęte działania w zakresie walki z patologią.

#### **4. Nawiązanie do strategicznych dokumentów dotyczących rozwoju przestrzenno- społeczno-gospodarczego miasta i regionu**

##### **4.1. Dokumenty ogólnokrajowe**

Opracowany Program Rewitalizacji Miasta Pięńno na lata 2007 – 2015 z perspektywą do roku 2020 swoje powiązania wykazuje zarówno w obszarach horyzontalnych, jak i wertykalnych dokumentów strategicznych, taktycznych i operacyjnych poszczególnych szczebli zarządzania realizujących politykę regionalną Wspólnot Europejskich.

Powiązania pionowe usystematyzowane zostały w obszarach polityk samej Unii Europejskiej na najwyższym szczeblu, w tym Polityki Spójności, wynikającej między innymi z przyjętej Strategii Lizbońskiej.

Na szczeblu krajowym głównym dokumentem w tym zakresie jest Narodowa Strategia Rozwoju Regionalnego na lata 2007-2013 (NSRR), która jest jednym z trzech - obok Narodowego Planu Rozwoju oraz Koncepcji przestrzennego zagospodarowania kraju - zasadniczym dokumentem planistycznym, określających kierunki rozwoju Polski i jej regionów oraz przemian w przestrzeni kraju w nadchodzącym okresie programowania Unii Europejskiej.

W obszarze NSRR opracowana strategia odpowiada na wymogi i mieści się w celu drugim:

1. Większa spójność społeczna, gospodarcza i przestrzenna.

Narodowy Plan Rozwoju na lata 2007-2013 w wyznaczonym kierunku „Rozwój miast i obszarów wiejskich”, zadania rewitalizacyjne przypisał w ramach działań:

- Racjonalne gospodarowanie przestrzenią miast i obszarów wiejskich,
- Wykorzystanie specyficznych uwarunkowań regionalnych i lokalnych,
- Wspieranie przekształceń obszarów problemowych w kierunku aktywizacji ich potencjałów gospodarczych, społecznych i środowiskowych, opisanych w Priorytetach:
  - II. Zatrudnienie, aktywność, mobilność,
  - III. Przedsiębiorczość i innowacyjność,
  - IV. Integracja Społeczna,
  - V. Inwestycje i gospodarowanie przestrzenia,

Koncepcja przestrzenna zagospodarowania kraju<sup>20</sup> potrzebę realizacji działań rewitalizacyjnych opisuje z podziałem na regiony. Region wschodni określony jako peryferyjny region niedorozwoju, z przewagą rolnictwa w strukturze społeczno - zawodowej, wg wskazań programu winien być również rewitalizowany, wg wcześniej przyjętych planów rewitalizacyjnych realizowanych na obszarach zmarginalizowanych.

#### **4.2. Strategia Rozwoju Województwa Warmińsko-Mazurskiego do roku 2020**

W województwie warmińsko - mazurskim, dokumentem podstawowym przedstawiającym cele, koncepcje i zasady wdrażania polityki spójności jest **Strategia Rozwoju Społeczno - Gospodarczego Województwa Warmińsko - Mazurskiego do roku 2020** (wykres).

Głównym celem **Strategii Rozwoju Społeczno - Gospodarczego Województwa Warmińsko - Mazurskiego do roku 2020** jest "Spójność ekonomiczna, przestrzenna i społeczna Warmii i Mazur z regionami Europy". W czym spójność ekonomiczną należy rozumieć jako wzrost gospodarczy, umożliwiający województwu zmniejszenie dystansu rozwojowego w stosunku do innych regionów kraju i Europy. Spójność społeczną tworzą powstające miejsca pracy i poprawa warunków życia społeczności województwa. Natomiast pod pojęciem spójności przestrzennej należy rozumieć włączenie się województwa do głównej sieci infrastruktury transportowej oraz poprawę powiązań komunikacyjnych w regionie.

---

<sup>20</sup> Warszawa , październik 2005

Strategia rozwoju województwa przewiduje, że w okresie jej obowiązywania (do 2020 roku) działania swe skoncentruje w trzech obszarach<sup>21</sup>:

1. Priorytet I - Konkurencyjna Gospodarka,
2. Priorytet II - Otwarte Społeczeństwo,
3. Priorytet III - Nowoczesne sieci.

Określonych w ramach trzech celów:

1. Cel 1. - Wzrost konkurencyjności gospodarki;
2. Cel 2. - Wzrost aktywności społecznej;
3. Cel 3. - Wzrost liczby i jakości powiązań sieciowych.

System wdrażania strategii rozwoju Warmii i Mazur stanowi zintegrowany proces, oparty na sprzężeniu zwrotnym, w zakresie wdrażania części, należącej do województwa) strategii Polityki Spójności, szczebla krajowego.

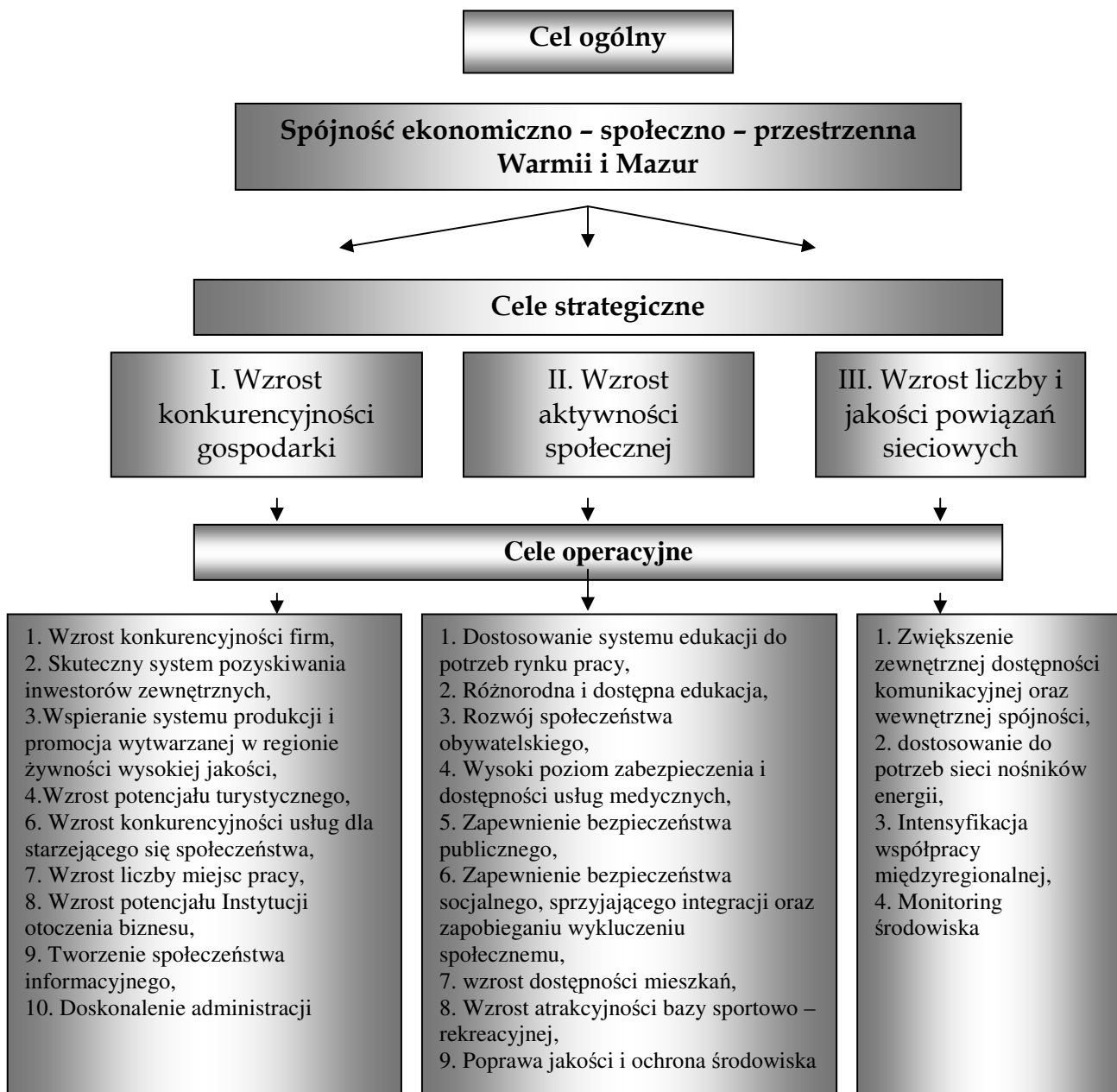
Efekt wdrożenia strategii zależy od wielu czynników, między innymi od zaangażowania wszystkich instytucji, beneficjentów oraz uregulowań prawnych, a przede wszystkim woli współpracy w osiągnięciu połączonych ze sobą, często w sposób nierozzerwalny, poszczególnych celów, w oparciu o wojewódzkie strategię i programy branżowe<sup>22</sup> oraz o strategię poszczególnych samorządów

---

<sup>21</sup> Strategia Rozwoju Społeczno - Gospodarczego Województwa Warmińsko - Mazurskiego, s. 28

<sup>22</sup> Regionalna Strategia Innowacji dla województwa warmińsko - mazurskiego do roku 2015, Strategia Rozwoju Turystyki do 2015 roku, Strategia Rozwoju Edukacji w województwie Warmińsko - Mazurskim do 2015 roku, Strategia Rozwoju Kultury do roku 2015, Strategia Pomocy społecznej do roku 2015, Program Ochrony Środowiska i Gospodarki Odpadami, Wojewódzki Program zwiększenia lesistości na lata 2001 - 2010, Program Rozwoju Regionalnego Województwa Warmińsko - Mazurskiego na lata 2004 -2006.

Wyk. 1. Strategia Rozwoju Społeczno - Gospodarczego Województwa  
Warmińsko - Mazurskiego do roku 2020

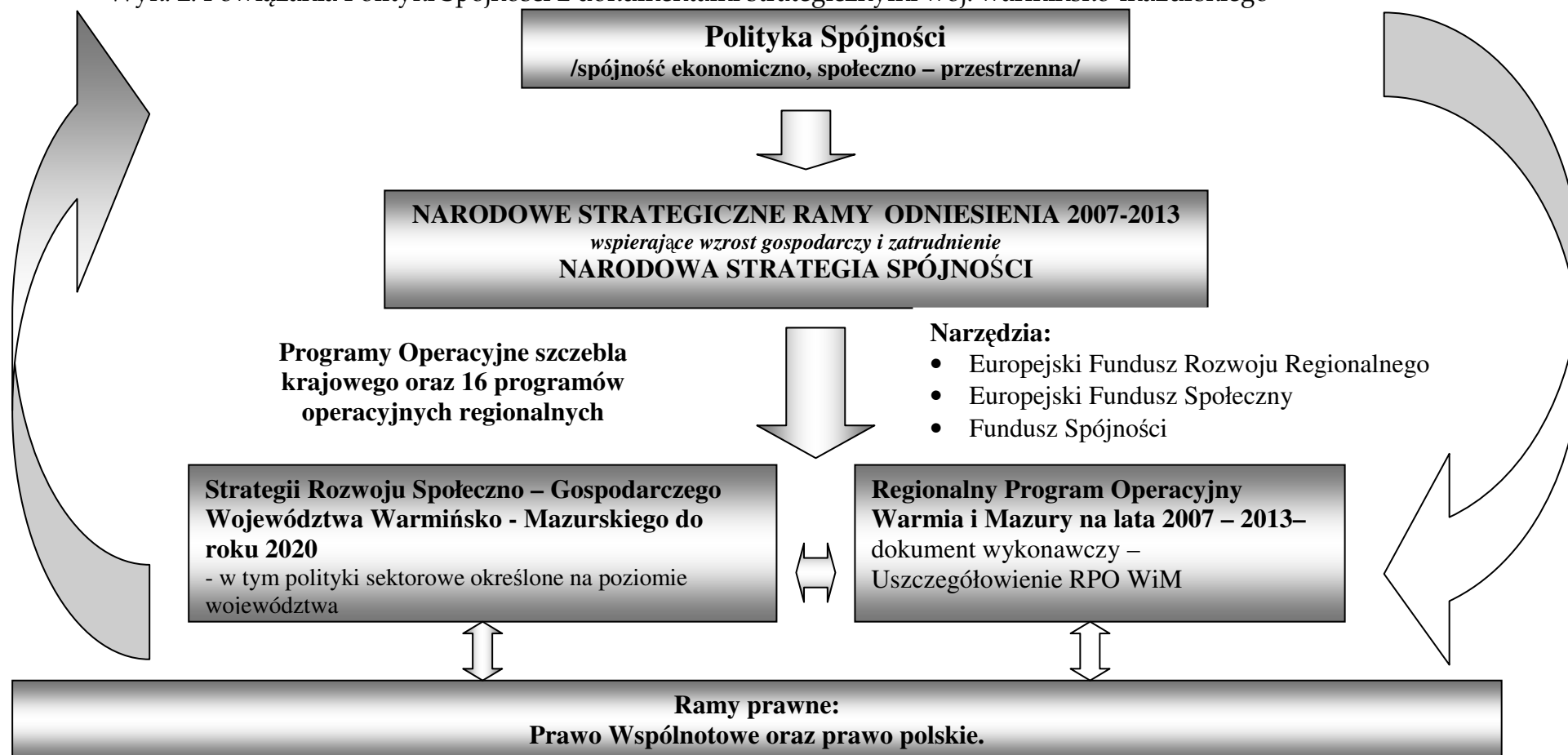


Źródło: Opracowanie własne na podstawie Strategii Rozwoju Społeczno - Gospodarczego Województwa Warmińsko - Mazurskiego do roku 2020, s. 28-31.

Realizacja celów strategii województwa odbywa się poprzez realizację strategii lokalnych. Z kolei możliwości współfinansowania realizowanych koncepcji ze środków pomocowych, przy pomocy programów operacyjnych, umożliwia uzyskanie szybszych i bardziej kompleksowych efektów.

Lokalny Program Rewitalizacji Miasta Pięńno  
na lata 2007 – 2015  
z perspektywą do roku 2020

Wyk. 2. Powiązania Polityki Spójności z dokumentami strategicznymi woj. warmińsko-mazurskiego



Źródło: Opracowanie własne

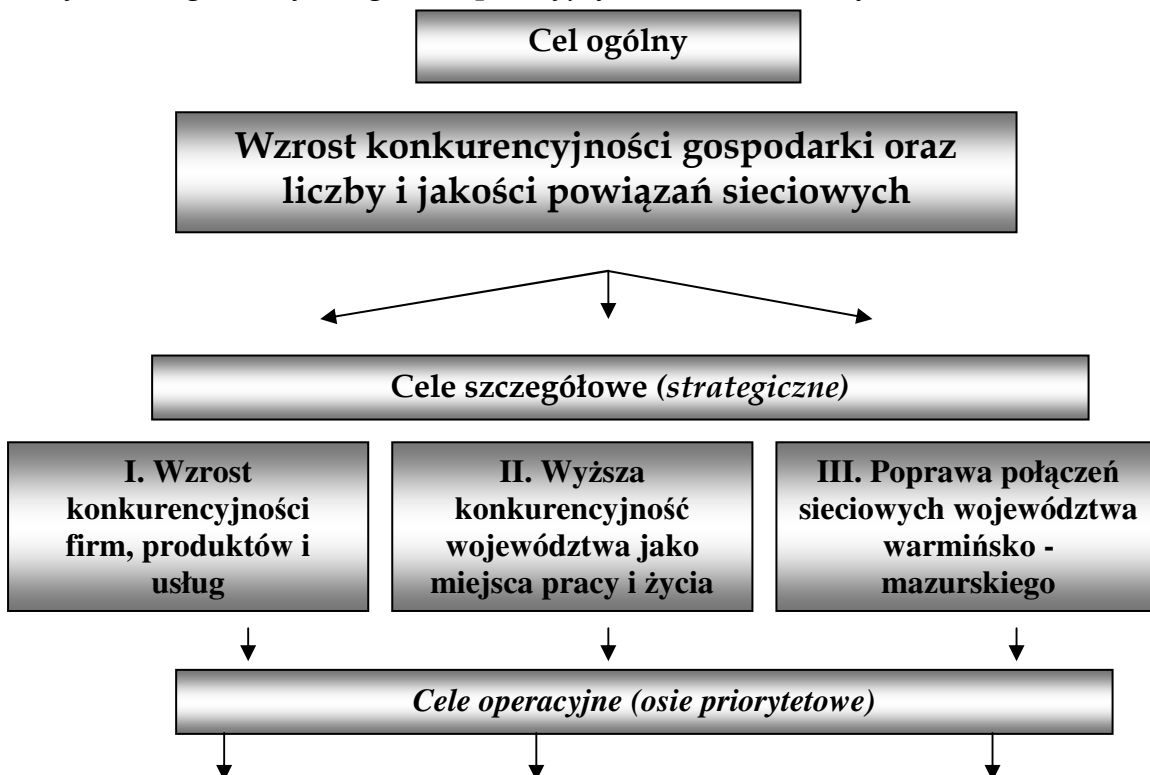
### **4.3. REGIONALNY PROGRAM OPERACYJNY WARMIA I MAZURY NA LATA 2007 -2013**

Podstawowym dokumentem planistycznym o charakterze wykonawczym wskazującym możliwości i zasady dofinansowywania inwestycji w zakresie przyjętych celów strategicznych województwa warmińsko - mazurskiego ze środków Europejskiego Funduszu Rozwoju Regionalnego w latach 2007-2013 jest przyjęty przez Zarząd Województwa Warmińsko - Mazurskiego w dniu 14 listopada 2007r. Regionalny Program Operacyjny Warmia i Mazury na lata 2007 - 2013<sup>23</sup> (RPO WiM), stanowiący jeden z 16 programów regionalnych kraju.

Narzędziem koordynującym wdrażanie polityki spójności w zakresie strategii województwa jest wymieniany na początku rozdziału **Regionalny Program Operacyjny Warmia i Mazury na lata 2007 - 2013 (RPO WiM)**.

Głównym celem RPO WiM jest "Wzrost konkurencyjności gospodarki oraz liczby i jakości powiązań sieciowych". Cele szczegółowe Regionalnego Programu Operacyjnego Warmia i Mazury na lata 2007 - 2013 (RPO WiM), realizowane będą w ramach siedmiu osi priorytetowych współfinansowanych z EFRR.

Wyk. 3. Regionalny Program Operacyjny Warmia i Mazury na lata 2007 - 2013



<sup>23</sup> Dokument przyjęty przez Zarząd Województwa Warmińsko - Mazurskiego w dniu 14 listopada 2007 r. w związku z decyzją nr K (2007)4624 Komisji Wspólnot Europejskich z dnia 4 października 2007 r. w sprawie przyjęcia w ramach wspólnoty programu



Lokalny Program Rewitalizacji Miasta Pięńno  
na lata 2007 – 2015  
z perspektywą do roku 2020

---

<p><b>1. Przedsiębiorczość.</b> - Wzrost potencjału gospodarczego i konkurencyjności przedsiębiorstw Warmii i Mazur</p> <p><b>2. Turystyka.</b> Wzrost udziału turystyki w gospodarce regionu poprzez zwiększenie atrakcyjności oferty turystycznej regionu.</p>	<p><b>3. Infrastruktura społeczna</b> – szeroka dostępność, do usług społecznych dobrej jakości czynnikiem wzrostu konkurencyjności regionu.</p> <p><b>4. Rozwój, restrukturyzacja i rewitalizacja miast -</b> wzmocnienie miast o wysokim potencjale rozwojowym jako atrakcyjnych centrów przedsiębiorczości, usług i zamieszkiwania.</p>	<p><b>5. Infrastruktura transportowa regionalna i lokalna.</b> Poprawa zewnętrznej i wewnętrznej spójności transportowej regionu.</p> <p><b>6. Środowisko przyrodnicze</b> - wzmocnienie pozycji województwa w europejskich sieciach przyrodniczych poprzez poprawę lub zachowanie dobrego stanu środowiska i zapobieganie jego degradacji.</p> <p><b>7. Infrastruktura społeczeństwa informacyjnego.</b> Zwiększenie dostępu do sieci i wykorzystania technik informatycznych w gospodarce, sektorze publicznym i sferze społecznej.</p>
--	--	---

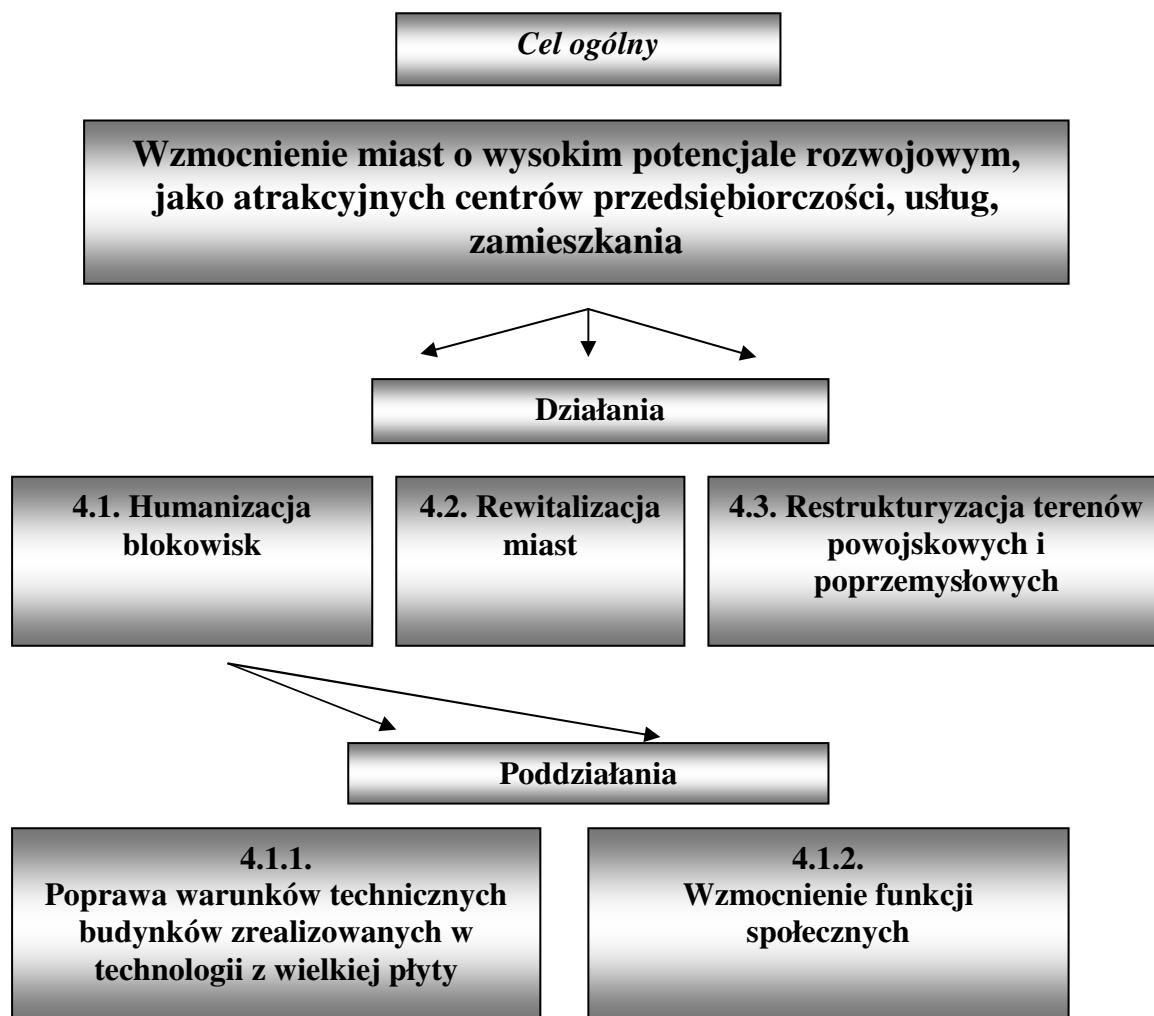
Źródło: Opracowanie własne na podstawie Regionalnego Programu Operacyjnego Warmia i Mazury na lata 2007 – 2013.

W RPO WiM działania rewitalizacyjne normuje IV Oś Priorytetowa "Rozwój, restrukturyzacja i rewitalizacja miast", poprzez realizację celu ogólnego "**Wzmocnienie miast o wysokim potencjale rozwojowym, jako atrakcyjnych centrów przedsiębiorczości, usług, zamieszkania**". Powyższa oś priorytetowa została podzielona na zintegrowane, w miarę jednolite obszary o podobnej sytuacji przestrzenno – ekonomiczno – społecznej (działania), realizowane w 3 strefach, co zostało przedstawione na poniższym wykresie<sup>24</sup>

---

<sup>24</sup> Uszczegółowienie RPO WiM

Wyk. 4. Schemat osi priorytetowej „Rozwój, restrukturyzacja i rewitalizacja miast”



Źródło: Opracowanie własne na podstawie Regionalnego Programu Operacyjnego Warmia i Mazury na lata 2007 – 2013.

Przyjęta w RPO WiM w IV Osi Priorytetowej: Rozwój, restrukturyzacja i rewitalizacja miast, zasada koncentracji (koncentracja środków finansowych) na wybranych zagadnieniach, uniemożliwia realizację kompleksowych zadań zakresowo mieszczących się w ogólnej definicji "rewitalizacji". Rozwiązaniem w powyższym przypadku jest łączenie różnych źródeł finansowych w celu kompleksowej realizacji zaplanowanego zadania.

Działania realizowane w ramach IV Osi Priorytetowej RPO WiM są komplementarne względem następujących priorytetów **Regionalnego Programu Operacyjnego Województwa Warmińsko-Mazurskiego na lata 2007-2013:**

- Priorytet I Przedsiębiorczość Cel: *Wzrost potencjału gospodarczego i konkurencyjności przedsiębiorstw Warmii i Mazur;*
- Priorytet II Turystyka Cel: *Wzrost udziału turystyki w gospodarce regionu poprzez zwiększenie atrakcyjności oferty turystycznej regionu;*
- Priorytet III Infrastruktura społeczna. Cel: *Szeroka dostępność do usług społecznych dobrej jakości czynnikiem wzrostu konkurencyjności regionu;*
- Priorytet V Infrastruktura transportowa regionalna i lokalna. Cel: *Poprawa zewnętrznej dostępności i wewnętrznej spójności transportowej regionu;*
- Priorytet VI Środowisko przyrodnicze. Cel: *Wzmocnienie pozycji województwa w europejskich sieciach przyrodniczych poprzez poprawę lub zachowanie dobrego stanu środowiska i zapobieganie jego degradacji;*
- Priorytet VII Infrastruktura społeczeństwa informacyjnego. Cel: *Zwiększenie dostępu do sieci i wykorzystania technik informatycznych w gospodarce, sektorze publicznym i sferze społecznej;*
- Priorytet VIII Pomoc techniczna. Cel: *Zapewnienie zdolności administracyjnej instytucjom uczestniczącym we wdrażaniu RPO Warmia i Mazury 2007-2013 oraz zapewnienie prawidłowego przygotowania projektów w celu poprawy ich realizacji, a także wsparcie potencjalnych beneficjentów programu.*

Zasada komplementarności względem działań rewitalizacyjnych IV Osi Priorytetowej RPO zachowana również w pozostałych dokumentach, o zasięgu i znaczeniu ponadregionalnym, opracowanych na podstawie Narodowych Strategicznych Ram Odniesienia:

- **PO Innowacyjna Gospodarka** – w zakresie: inwestycji w innowacje, badań i rozwoju, w szczególności Oś Priorytetowa 2 – *Gospodarka odpadami i ochrona powierzchni ziemi w zakresie rekultywacji terenów zdegradowanych; technologii, przedsiębiorczości, społeczeństwa informacyjnego;*
- **PO Infrastruktura i Środowisko** – w zakresie: transportu, środowiska, energetyki, infrastruktury społecznej;
- **PO Rozwój Polski Wschodniej** – w szczególności w zakresie: infrastruktury drogowej, instytucji otoczenia biznesu, szkolnictwa wyższego oraz infrastruktury społeczeństwa informacyjnego;
- **PO Kapitał Ludzki** (w szczególności Oś Priorytetowa 7 – *promocja integracji społecznej, w zakresie integracji społecznej osób zagrożonych wykluczeniem społecznym.*

#### **4.4. Studium uwarunkowań i kierunków zagospodarowania przestrzennego miasta i gminy Pięńżno**

Opracowany Lokalny Program Rewitalizacji Miasta Pięńżno na lata 2007 – 2015 z perspektywą do roku 2020 jest zgodny ze Studium Uwarunkowań i kierunków zagospodarowania przestrzennego Miasta i Gminy Pięńżno, z grudnia 2002 roku. W

obszarze kierunków polityki przestrzennej wykazuje zgodność z ukierunkowaniami dla obszaru centralnego, z pozostałymi obszarami wykazuje kompatybilność.

W dniu 26 października Rada Miejska w Pięczęnie podjęła uchwałę nr XL/250/06 w sprawie przystąpienia do sporządzenia zmiany Studium Uwarunkowań i Kierunków Zagospodarowania Przestrzennego Miasta i Gminy Pięczęno.

#### **4.5. Miejskowy plan zagospodarowania przestrzennego miasta i gminy Pięczęno**

Opracowany Lokalny Program Rewitalizacji Miasta Pięczęno na lata 2007 – 2015 z perspektywą do roku 2020 jest zgodny z Miejskowym Planem zagospodarowania przestrzennego dla Obszaru Starego Miasta wraz z terenem Przedmieścia Staromiejskiego, przyjętego Uchwałą Nr XXVII/163/05 Rady miejskiej Pięczęna z dnia 19 maja 2005 r.

Gmina Pięczęno uchwałą Nr VI/18/07 Rady Miejskiej w Pięczęnie z dnia 15 lutego 2007 r. przystąpiła do sporządzenia miejscowego planu zagospodarowania przestrzennego miasta i gminy Pięczęno obejmującego obszar: część obrębu Borowiec, część obrębu Cieszęta oraz część obrębu 3 miasta Pięczęno, który również wykazuje kompatybilność względem opracowań rewitalizacyjnych.

#### **4.6. Program Ochrony Środowiska Miasta i Gminy Pięczęno na lata 2004 – 2007**

Opracowany Lokalny Program Rewitalizacji Miasta Pięczęno na lata 2007 – 2015 z perspektywą do roku 2020 jest zgodny z głównym celem programu ochrony środowiska Miasta i Gminy Pięczęno:

- Ochrona i racjonalne wykorzystanie zasobów środowiska przyrodniczego szansą rozwoju Miasta i Gminy Pięczęno

#### **4.7. Plan gospodarki odpadami dla miasta i gminy Pięczęno na lata 2004 – 2007 z uwzględnieniem kierunków działań w latach 2008 – 2011**

Realizacja działań rewitalizacyjnych przyjętych w programie, na którą składają się między innymi działania modernizacyjne i renowacyjne przyczynia się do podniesienia jakości działań w w/w Planie.

#### **4.8. Program Gospodarki wodno - ściekowej Gminy Pięńężno na lata 2008- 2015 z uwzględnieniem kierunków do roku 2020**

Analiza celów postawionych w Programie Gospodarki wodno - ściekowej gminy, potwierdza zgodność z opracowanym LPR MP.

#### **4.9. Plan Rozwoju Lokalnego Miasta i Gminy Pięńężno na lata 2004 - 2013**

Opracowany Lokalny Program Rewitalizacji Miasta Pięńężno na lata 2007 - 2015 z perspektywą do roku 2020 jest zgodny z Priorytetem II - Poprawa Zagospodarowania w infrastrukturę społeczną obszaru Gminy, w szczególności z celem strategicznym nr 7 - modernizacja zaplecza kulturalno - rozrywkowego.

#### **4.10. Strategia Zrównoważonego Rozwoju Miasta i Gminy Pięńężno na lata 2005 - 2015**

Opracowany LPR MP spełnia i jest kompatybilny względem czterech celów głównych Strategii Zrównoważonego Rozwoju Miasta i Gminy Pięńężno na lata 2005 - 2015:

- ładu ekonomicznego,
- ładu gospodarczego,
- ładu społecznego,
- ładu przestrzennego.

#### **4.11. Strategia rozwiązywania problemów społecznych w Gminie Pięńężno na lata 2007 - 2015**

Opracowany dokument rewitalizacyjny spełnia również wymogi oraz uzupełnia działania Strategii rozwiązywania problemów społecznych w Gminie Pięńężno na lata 2007 - 2015 w zakresie celu głównego:

1. Ograniczenie bezrobocia;
2. Aktywizowanie i integrowanie społeczne
3. Zwiększenie oferty edukacyjnej,

#### **4.12. Dokumenty pozostałe**

Lokalny Program Rewitalizacji Miasta Pięńżno na lata 2007 – 2015 z perspektywą do roku 2020 jest zgony z pozostałymi dokumentami i programami realizowanymi na terenie Miasta i Gminy Pięńżno.

### **5. Podstawowe założenia przygotowania Lokalnego Programu Rewitalizacji**

#### **5.1. Określenie zasad delimitacji obszaru rewitalizowanego**

##### **5.1.1. Opis niepożądanych, destrukcyjnych procesów w obszarze rewitalizacji oraz niekorzystne oddziaływania na obszary sąsiednie**

Gminę zamieszkuje ogółem 3194 rodziny. W tym 276 rodzin posiadających troje i więcej dzieci – 8,61 % ogółu rodzin (rodziny wielodzietne). 10,4 % - 332 stanowią rodziny niepełne. Gospodarstw domowych wg powszechnego spisu ludności z 2002 r. jest 2169, w tym:

- teren miejski – 1020,
- tereny wiejskie – 1149.

Pomimo globalnego kryzysu w gminie Pięńżno od roku 2006 można zaobserwować spadek liczby osób zarejestrowanych w Powiatowym Urzędzie Pracy. Korzystnym trendem jest również fakt, iż z roku na rok zmniejsza się liczba kobiet wśród ogółu osób bezrobotnych.

Tab. 19. Bezrobotni zarejestrowani w Powiatowym Urzędzie Pracy

<b>Ludność</b>	<b>2006</b>	<b>2007</b>	<b>2008</b>	<b>2009</b>
Ogółem	899	856	755	708
Mężczyźni	383	366	317	309
Kobiety	516	490	438	399

*Źródło:* Opracowanie własne na podstawie danych UM Olsztyn

Według danych Powiatowego Urzędu Pracy w Braniewie na koniec 2008 roku w mieście i gminie Pięńżno zarejestrowanych było 755 osób bezrobotnych, stanowiąc około 17, 5%

Lokalny Program Rewitalizacji Miasta Pieniężno  
na lata 2007 – 2015  
z perspektywą do roku 2020

ogółu mieszkańców gminy. W 2009 r. liczba osób bezrobotnych spadła. Jednakże ich udział w ogólnej liczbie mieszkańców gminy wzrósł o około 1,7 %. Podobną sytuację obserwuje się w całym powiecie braniewskim (19,12% w 2008 r. oraz 19,81% w 2009r.)

Tab.20. Bezrobotni zarejestrowani w Powiatowym Urzędzie Pracy w Braniewie w latach 2008-2009<sup>25</sup>

<b>Bezrobotni</b>	<b>2008</b>	<b>2009</b>
Miasto i Gmina Pieniężno	755	708
w tym kobiety	438	399
Powiat Braniewski	4356	4730
w tym kobiety	2530	2561

Źródło: Opracowanie własne na podstawie danych UM Pieniężno.

W analizowanym okresie, w gminie Pieniężno wśród osób bezrobotnych większość stanowiły kobiety- 438 w 2008 r. (ok. 58% ogólnej liczby bezrobotnych), 399 w 2009 r. (ok.56% ogólnej liczby bezrobotnych).

## Pomoc społeczna

Na terenie gminy podejmowane są działania mające na celu aktywizację zawodową mieszkańców, eliminowanie zjawiska wykluczenia społecznego. Zadania te realizują m.in. Miejsko- Gminny Ośrodek Pomocy Społecznej oraz Środowiskowy Dom Samopomocy Społecznej „Bajka”.

Realizowane są projekty współfinansowane ze środków Europejskiego Funduszu Społecznego. Należy tu wymienić projekt- „Poprzez aktywną integrację do rozwoju i usamodzielnienia”. Projekt jest realizowany w ramach Programu Operacyjnego Kapitał Ludzki.

Tab.21. Ilość udzielonych zasiłków z pomocy społecznej w latach 2006- 2009

<b>Ludność</b>	<b>2006</b>	<b>2007</b>	<b>2008</b>	<b>2009</b>
L. osób ogółem	388	385	397	347

Źródło: Opracowanie własne.

Problemem społecznym, ustalonym w wyniku przeprowadzonych badań w mieście, szczególnie nasilonym w obszarze Starego Miasta, jest przestępczość. Według informacji przekazanych przez Posterunek Policji w Pieniężnie na przełomie lat 2006 – 2009

<sup>25</sup> Stan na 31 grudnia 2009

Lokalny Program Rewitalizacji Miasta Pięńężno  
na lata 2007 – 2015  
z perspektywą do roku 2020

odnotowano następujące wskaźniki przestępczości (poza przestępstwami drogowymi i przestępstwami gospodarczymi).

Tab.22. Przestępczość w mieście

Czyny	miasto	obszar Starego Miasta – obszar potencjalnej rewitalizacji
kradzieże	42	23
kradzieże z wł.	18	14
kradzież mienia z wykroczeniem	75	40
groźby	17	11
pobicia	12	8
Zniszczenie mienia	23	16
znęcanie	17	8
rozboje	16	9
Razem:	199	129

*Źródło:* Opracowanie własne na podstawie danych UM Pięńężno.

Biorąc pod uwagę analizowane wielkości, w obszarze Starego Miasta popełnionych zostało przeszło 64 % wszystkich czynów karalnych popełnionych w mieście Pięńężno.

### Dodatki mieszkaniowe

Dodatki mieszkaniowe przyznano **198** gospodarstw domowym, co stanowi **9,13** % wszystkich gospodarstw. Decyzję odmowną w sprawie przyznania dodatku mieszkaniowego wystosowano do **5** gospodarstw domowych<sup>26</sup>.

Tab. 24. Gospodarstwa domowe, którym przyznano dodatki mieszkaniowe/ podział według tytułu prawnego do lokalu

Dodatki mieszkaniowe wg tytułu prawnego do lokalu	liczba
Mieszkania komunalne	87

<sup>26</sup> Narodowy Spis Ludności z 2002 roku.



Lokalny Program Rewitalizacji Miasta Pięńężno  
na lata 2007 – 2015  
z perspektywą do roku 2020

---

Mieszkania zakładowe	2
Członków spółdzielni mieszkaniowych o prawie lokatorskim	23
Członków spółdzielni mieszkaniowych o prawie własnościowym	6
Mieszkania wykupione	61
Właściciele domów indywidualnych	19

*Źródło:* Opracowanie własne na podstawie danych UM Pięńężno.

Wyplacono **2034** dodatki mieszkaniowe o łącznej kwocie **265 094 zł**<sup>27</sup>.

### **5.1.2. Wyniki badań i analiz oraz wnioski z przeprowadzonych konsultacji społecznych**

W ramach opracowywania aktualizacji dokumentu LPR w dniu 2 lutego 2010 r. odbyły się konsultacje społeczne, czego wynikiem było przeprowadzenie badań ankietowych (ankieta – załącznik do dokumentu).

#### **W kwestionariuszu zostały postawione następujące pytania:**

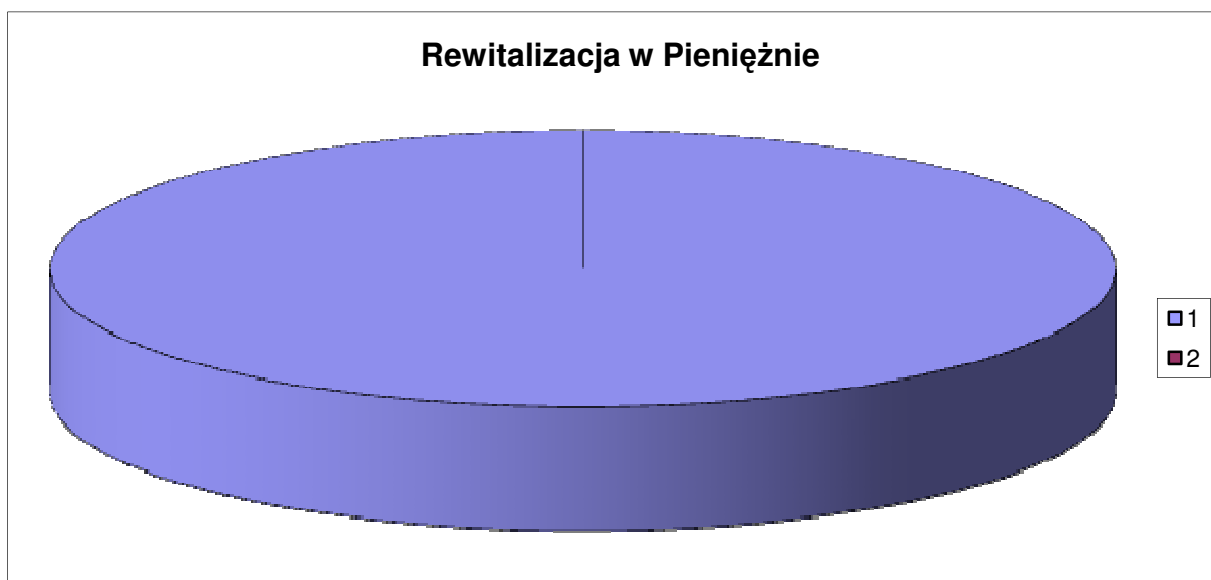
- I. Czy Pani/Pana zdaniem, nasze miasto powinno posiadać i realizować program rewitalizacji (Lokalny Program Rewitalizacji Pięńężno 2007 - 2015);
- II. Proszę wskazać obszar (w tym znajdujące się na nim obiekty), który Pani/Pana zdaniem powinien zostać poddany rewitalizacji (właściwe podkreślić - można wybrać kilka odpowiedzi);
- III. Proszę wymienić obszar, który Pani/Pana zdaniem powinien zostać poddany rewitalizacji w I kolejności – można zaznaczyć 2 obszary (obszary - pkt.II);
- IV. Proszę podać związek Pani/Pana z tym obszarem (właściwe podkreślić - można wybrać kilka odpowiedzi);
- V. Jakie Pani/Pana zdaniem występują problemy na tym obszarze (właściwe podkreślić - można wybrać kilka odpowiedzi).

Ankiety wypełniło 60 osób. Również tyle samo osób pozytywnie opowiedziało na potrzebę posiadania programu rewitalizacji.

---

<sup>27</sup> j.w.

Rys.5. Ilość osób zainteresowanych działaniami rewitalizacyjnymi w mieście



Źródło: Opracowanie własne

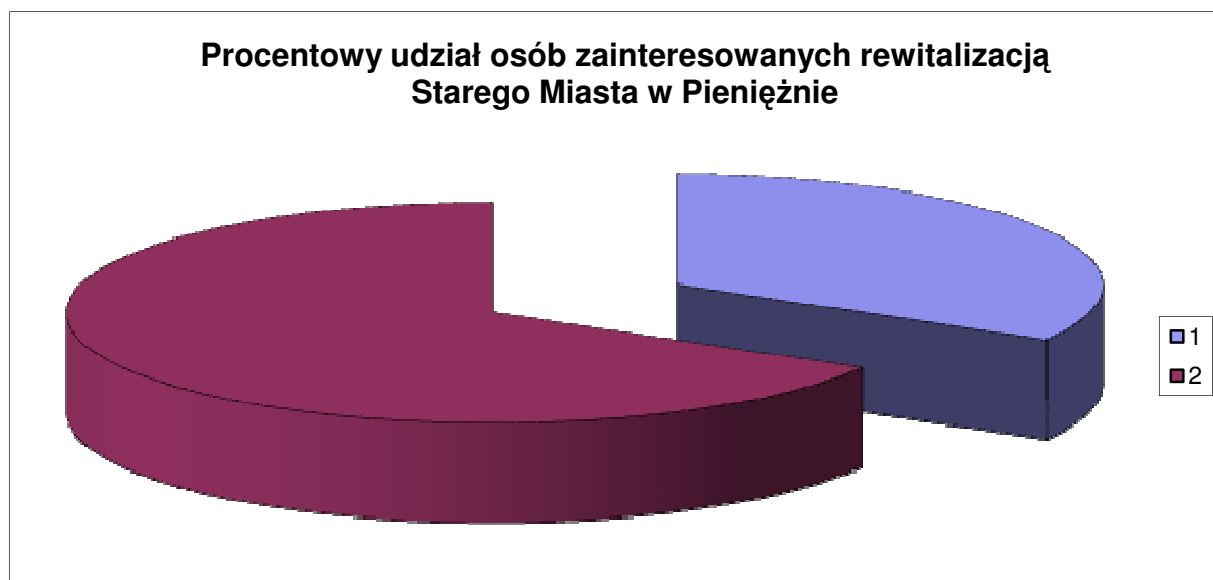
Przy drugim pytaniu „**Proszę wskazać obszar (w tym znajdujące się na nim obiekty), który Pani/Pana zdaniem powinien zostać poddany rewitalizacji ...**”

respondenci najczęściej wybierali odpowiedź pierwszą – Obszar Starego Miasta – 47 głosów. 21 osób optowało za wyborem odpowiedzi drugiej – „Obszar przemysłowy przy ul. Braniewskiej w Pieniężnie”. Pojedyncze głosy wskazywały na:

- Zamek;
- Rezerwat dol. Rzeki Wałszy;
- Park;
- Drogę prowadzącą do rezerwatu;
- Stadion leśny,
- Tereny zielone w centrum;
- Osiedle na ul. Generalskiej;
- Ul. Lidzbarska;
- Ratusz.

Na pytanie trzecie: „**Proszę wskazać obszar (w tym znajdujące się na nim obiekty), który Pani/Pana zdaniem powinien zostać poddany rewitalizacji ...**”

Rys.6. Ilość osób zainteresowanych działaniami rewitalizacyjnymi na obszarze Starego Miasta



Źródło: Opracowanie własne

56 osób wśród ankietowanych wskazywało Stare Miasto jako priorytet w działaniach rewitalizacyjnych Pięńżna. Mniej niż połowa respondentów stwierdziła, iż priorytetowo należy traktować obszar przemysłowy.

Pytanie dotyczące powiązania miejsca potencjalnych działań rewitalizacyjnych z osobą ankietowaną ukazały, iż :

- w 32 przypadkach jest to miejsce zamieszkania ankietowanych,
- w 29 przypadkach - jest to miejsce chętnie odwiedzane przez badanych,
- w 7 przypadkach jest to miejsce pracy,
- 5 osób zadeklarowało, iż wyznaczony obszar stanowi miejsce wypoczynku.

Według ankietowanych na obszarze rewitalizowanym występują następujące problemy<sup>28</sup>:

<sup>28</sup> Odpowiedzi wg ilości głosów.

Lokalny Program Rewitalizacji Miasta Pieniężno  
na lata 2007 – 2015  
z perspektywą do roku 2020

---

1. przestępczość - 7,
2. bezrobocie - 35,
3. bieda -20 ,
4. alkoholizm/narkomania - 13
5. zły stan zabytków - 49,
6. zły stan dróg i placów i budynków - 42,
7. inne - 6

Przeprowadzona analiza wykazała, iż priorytetowym obszarem w zakresie działań rewitalizacyjnych jest obszar Starego Miasta.

Obszar powyższy wg ankietowanych charakteryzuje się: złym stanem infrastruktury, bezrobociem, biedą oraz przestępczością.

### **5.1.3. Opis sposobu uzyskiwania danych do wyznaczania obszaru**

Według wytycznych do opracowywania LPR – ów Obszary miejskie wyznaczone w ramach Działania 4.2 i Poddziałania 4.1.2 będą musiały spełniać **łącznie dwa**, dowolnie wybrane przez Beneficjenta **kryteria** spośród zawartych w art.47 ust.1 Rozporządzenia 1828/2006 tj.:

- a) wysoki poziom ubóstwa i wykluczenia;
- b) wysoka stopa długotrwałego bezrobocia;
- c) niekorzystne trendy demograficzne;
- d) niski poziom wykształcenia, wyraźny deficyt kwalifikacji i wysoki wskaźnik przerywania skolaryzacji;
- e) wysoki poziom przestępczości i wykroczeń;
- f) szczególnie wysoki stopień degradacji środowiska;
- g) niski wskaźnik prowadzenia działalności gospodarczej;
- h) wysoka liczba imigrantów, grup etnicznych i mniejszościowych lub uchodźców;
- i) porównywalnie niski poziom wartości zasobu mieszkaniowego;
- j) niski poziom wydajności energetycznej budynków.

Kryteria muszą być określone przez co najmniej jeden wskaźnik (jedno kryterium co najmniej jeden wskaźnik). Poza zaproponowanymi wskaźnikami Beneficjent ma możliwość zastosowania dowolnie wybranego przez siebie wskaźnika opisującego dane kryterium.

Beneficjent może uzupełnić informację ilościową o opis jakościowy sytuacji na danym obszarze (stosując dodatkowy/dodatkowe, wskaźnik/wskaźniki).

### **5.1.4. Wyznaczanie oczekiwanych wskaźników**

Wielokryterialna analiza wskaźników kryzysowych umożliwiła wybór dwóch kryteriów na podstawie których została zrealizowana delimitacja obszaru kryzysowego w ramach wyznaczania obszaru do Lokalnego Programu Rewitalizacji.:

1. **Kryterium** - wysoki poziom przestępczości i wykroczeń,  
- **Wskaźnik** - Liczba przestępstw i wykroczeń stwierdzonych (poza zdarzeniami drogowymi i przestępstwami gospodarczymi) w tym czyny karalne nieletnich na 1000 mieszkańców obszaru.
2. **Kryterium** - Niski wskaźnik prowadzenia działalności gospodarczej,

Lokalny Program Rewitalizacji Miasta Pięńżno  
na lata 2007 – 2015  
z perspektywą do roku 2020

- **Wskaźnik** - Liczba zarejestrowanych podmiotów gospodarczych na 1000 mieszkańców obszaru.

Informacje niezbędne do wyliczenia wskaźnika:

- zameldowania ( w tym ogółem miasto i ogółem obszar),
- przestępstwa (w tym przestępstwa ogółem miasto i przestępstwa ogółem obszar,
- liczba prowadzonych działalności gospodarczych (w tym ogółem miasto oraz ogółem obszar).

Tab.25. Liczba osób zameldowanych w Mieście Pięńżno

Liczba osób zameldowanych <sup>29</sup> w 2009 r.			
Ulice Starego Miasta:		Miasto	
ul. Lidzbarska	129	<b>Pięńżno</b>	3097
Ul. Szkolna	97		
ul. Wolności	237		
ul. Ornecka	238		
Ul. Zamkowa	5		
<b>Suma</b>	<b>706</b>	<b>Suma</b>	<b>3097</b>

*Źródło: Opracowanie własne, na podstawie danych Urzędu*

Przy czym dla pierwszego Kryterium/ wskaźnika przyjęto następujące dane:

Tab.26. Liczba przestępstw popełnionych w mieście z podziałem: obszar całego miasta/ obszar potencjalnych działań rewitalizacyjnych

Czyny karalne	miasto	obszar Starego Miasta - obszar potencjalnej rewitalizacji
kradzieże	42	23
kradzieże z wł.	18	14
kradzież mienia z wykroczeniem	75	40
groźby	17	11
pobicia	12	8
zniszczenie mienia	23	16
znęcanie	17	8
rozboje	16	9
<b>Razem:</b>	<b>199</b>	<b>129</b>

*Źródło: Opracowanie własne, na podstawie danych Urzędu*

<sup>29</sup> stan na 31.12.2009

Lokalny Program Rewitalizacji Miasta Pięńno  
na lata 2007 – 2015  
z perspektywą do roku 2020

## Wskaźnik 1.

PO - Liczba przestępstw dla obszaru,

PM - Liczba przestępstw dla miasta.

**Hipoteza: PO > PM - obszar spełnia wymagania rewitalizacyjne**

PO- Liczba przestępstw dla obszaru / Liczbę mieszkańców obszaru,

tj.  $129 / 706 = 0,182 \times 1000 = 182,00$

**PO = 182**

PM - Liczba przestępstw dla miasta / Liczbę mieszkańców miasta

tj.  $199 / 3097 = 0,064 \times 1000 = 64,25$

**PM = 64,25**

**182,00 > 64,25,**

Miasto **spełnia** wymogi wskaźnikowe dla wskaźnika 1, a tym samym wyznaczony obszar może zostać poddany rewitalizacji

Dla drugiego Kryterium/ wskaźnika ustalono :

Tab.27. Liczba osób zameldowanych w Mieście Pięńno

Liczba osób zameldowanych <sup>30</sup> w 2009 r.			
<b>Ulice Starego Miasta:</b>		<b>Miasto</b>	
ul. Lidzbarska	129	<b>Pięńno</b>	3097
Ul. Szkolna	97		
ul. Wolności	237		
ul. Ornecka	238		
ul. Zamkowa	5		
<b>Suma</b>	<b>706</b>	<b>Suma</b>	<b>3097</b>

*Źródło: Opracowanie własne, na podstawie danych Urzędu*

<sup>30</sup> stan na 31.12.2009

Lokalny Program Rewitalizacji Miasta Pięńżno  
na lata 2007 – 2015  
z perspektywą do roku 2020

Tab.27. liczba zarejestrowanych działalności gospodarczych w mieście i w obszarze

Zarejestrowane działalności gospodarcze ( Banki, spółki, itp.) na terenie Miasta Pięńżno:			
Ulice Starego Miasta:	liczba	Ulice miasta:	liczba
ul. Lidzbarska	3	ul. Dworcowa	14
ul. Wolności	5	ul. Generalska	14
ul. Ornecka	6	ul. Polna	1
ul. Szkolna	3	ul. Kościuszki	8
ul. Zamkowa	6	ul. 17-go Lutego	5
		ul. Królewiecka	18
		ul. Sienkiewicza	7
		ul. Sadowa	4
		ul. Ogrodowa	2
		ul. Braniewska	4
		ul. Parkowa	3
		ul. 1 Maja	17
		ul. Rynek	10
		ul. Lidzbarska	3
		ul. Wolności	5
		ul. Ornecka	6
		ul. Szkolna	3
		ul. Zamkowa	6
<b>Suma</b>	<b>23</b>	<b>Suma</b>	<b>130</b>

Źródło: Opracowanie własne na podstawie danych gminy

## Wskaźnik 2.

DO - Liczba działalności gospodarczych dla obszaru,

DM - Liczba działalności gospodarczych dla miasta.

**Hipoteza: DO < DM - obszar spełnia wymagania rewitalizacyjne**

DO - L. zarej. działalności obszaru / L. mieszkańców obszaru,

tj.  $23/706 = 0,032 \times 1000 = 32,57$

**DO - 32,57**

DM - L. zarej. działalności / L. mieszkańców ,

tj.  $130/3097 = 0,041 \times 1000 = 41,97$

**DM - 41,97**

**32,57 < 41,97**



Miasto **spełnia** wymogi wskaźnikowe dla wskaźnika 2, a tym samym wyznaczony obszar może zostać poddany rewitalizacji

Wyznaczony do działań rewitalizacyjnych obszar Starego Miasta obejmuje teren wokół Ratusza Staromiejskiego. Tak wyznaczony obszar pokrywa się z miejscowym planem zagospodarowania przestrzennego dla obszaru Starego Miasta.

Prócz wymogów wskaźnikowych spełnia następujące cechy:

- znajduje się w centrum miasta,
- nakłada się z obszarem ścisłej strefy konserwatorskiej,
- istnieją na nim liczne zabytki wpisane do rejestru zabytków,
- występują liczne, niezagospodarowane kwartały, stanowiące potencjalne zaplecze dla funkcji mieszkalnictwa,
- obszar atrakcyjny turystycznie, o licznych walorach dziedzictwa kulturowego i przyrodniczego,
- stanowi obszar kontynuacji rozpoczętych działań rewitalizacyjnych.

### **5.1.5. Planowane przedsięwzięcia rewitalizacyjne**

W ramach realizacji działań rewitalizacyjnych przyjęto dwa okresy realizacji zaplanowanych przedsięwzięć:

**I. okres (lata 2005 - 2007) - dokończenie odbudowy (II etap) ratusza staromiejskiego,**

**II. okres (lata 2008 - 20015):**

- rekonstrukcja historycznych uliczek i dróg dojazdowych na terenie Starego Miasta,
- renowacja i rekonstrukcja historycznych kamieniczek i dróg dojazdowych na terenie starego miasta.

Tab. 28. Wstępny plan i opis przedsięwzięć w ramach działań rewitalizacyjnych

Lp.	Przedsięwzięcie / tytuł	Obszar/ powierzchnia przedsięwzięcia Opis	Budżet
1	Rekonstrukcja historycznych uliczek i dróg dojazdowych na terenie Starego Miasta	Miasto zbudowane w kwadracie rynku pośrodku z ratuszem, wokół rynku kamienice mieszkalne. Obecnie zabudowa historyczna w przeważającej części nie istnieje. Nie zachował się również w pełni historyczny układ urbanistyczny, a jedynie jego założenia ( Zadanie - rekonstrukcja ulic: Stary Rynek, Wolności, Orneckiej wraz z parkingami, Szkolnej, I Maja, Lidzbarskiej.	Nie oszacowano na tym etapie programowania
2	Renowacja i rekonstrukcja	Renowacja historycznych kamieniczek na Starym Mieście, adaptacja istniejącej zabudowy wielorodzinnej i	Nie oszacowano

Lokalny Program Rewitalizacji Miasta Pięńżno  
na lata 2007 – 2015  
z perspektywą do roku 2020

historycznych kamieniczek oraz przebudowa i rozbudowa przestrzeni Starego Miasta,	jednorodzinnej na nieuciążliwe funkcje usługowe, uzupełnienie istniejącej zabudowy mieszkaniowej, Zabudowa wolnych przestrzeni urbanistycznych zabudową mieszkaniową – wielorodzinną i jednorodzinną	na tym etapie programowania
---	--	-----------------------------

*Źródło: Opracowanie własne na podstawie danych gminy*

### **5.1.6. Projekty priorytetowe**

Na podstawie przeprowadzonych badań i konsultacji społecznych ustalono, iż obszarem priorytetowo wyznaczonym do rewitalizacji jest Obszar Starego Miasta. W oparciu o przeprowadzone konsultacje oraz przygotowany w poprzednim okresie programowania Lokalny Program Rewitalizacji ustalono, iż projektem, o który Gmina wystąpi w konkursie o dofinansowanie w ramach Regionalnego Programu Operacyjnego Warmia i Mazury na lata 2007 – 2015 jest projekt: **Nowoczesna Biblioteka w Staromiejskim Ratuszu w Pięńżnie.**

**Realizacja niniejszego projektu stanowi kontynuację przedsięwzięcia rozpoczętego w poprzednim okresie programowania.**

Tab. 29. Przedsięwzięcie priorytetowe w ramach działań rewitalizacyjnych

Lp.	Przedsięwzięcie / tytuł	Obszar/ powierzchnia przedsięwzięcia	Opis	Lata realizacji/ Budżet	
1	Nowoczesna biblioteka w Staromiejskim Ratuszu w Pięńżnie	1). powierzchnia użytkowa Pu= 1407,90 m <sup>2</sup> 2). powierzchnia zabudowy Pz= 560,90 m <sup>2</sup> 3). kubatura V= 6142,0 m <sup>3</sup>	Obiekt w Pięńżnie – Ratusz Staromiejski ( Nowoczesna biblioteka)- ma szansę na powrót do świetności . Dzięki jego starannej restauracji oraz adaptacji do nowoczesnych funkcji może stać się motorem rozwoju całego Pięńżna. Możliwość umieszczenia w nowej placówce Biblioteki funkcji dalece wykraczających poza standardowy zakres obsługi czytelnika – tj. uruchomienie sal muzealnych , lokalizacja punktu informacji turystycznej, sale komputerowe ( czytelnia multimedialna w strefie ciszy z dostępem do drukarki i innych urządzeń.). Sala komputerowa 8-10 stanowisk. Wszędzie tam, gdzie można lokalizacja systemów ekspozycyjnych. W holu będzie znajdowała się ekspozycja różna . W holu ekspozycyjnym zlokalizowane będą siedziska ze stolikiem . Wypożyczalnia książek – na początek : 23000	2009 - 2012	10.000.000,  00

Lokalny Program Rewitalizacji Miasta Pięńno  
na lata 2007 – 2015  
z perspektywą do roku 2020

		<p>woluminów- zbiory tradycyjne i multimedialne. Zabezpieczenie zbiorów elektromagnetyczny trezor. W budynku znajdują się również takie systemy jak: e-galeria, biblioteczna stacja dokująca, trezor umożliwiający dokonywanie zwrotów książek 24h na dobę .</p> <p>Na piętrze będzie znajdować się czytelnia - księgozbiór podręczny 5000 szt. W pomieszczeniu specjalnym- zbiory specjalne w zapleczu czytelnia.</p> <p>Oddział dla dzieci z kąpielnią dla mam. Kolorowo i atrakcyjnie. Przy kąpielni dla dzieci - pokój biurowy, stanowisko komputerowe.</p> <p>Sala konferencyjna na 60 osób z możliwością podziału ścianką mobilną , dźwiękoszczelną .</p> <p>Do sali szkoleniowej - zaplecze z szafkami i możliwością organizacji cateringu- aneks kuchenny.</p> <p>Na poddaszu znajdować się będą pomieszczenia biurowe, pracownia malarsko-rzeźbiarska , pracownia literacka, salon. W salonie literackim miejsce oratorskie z mównicą , pufy siedzenia i inne elementy . Pomieszczenie dla organizacji samorządowych.</p>		
<b>Razem::</b>				<b>10.000.000,00</b>

*Źródło: Opracowanie własne na podstawie danych własnych gminy*

**6. Planowane/zrealizowane zadania w latach 2007-2013 na obszarze miasta/gminy**

**6.1. Planowane/zrealizowane zadania ekonomiczno - przestrzenne na obszarze miasta/gminy**

**Zrealizowane zadania z dofinansowaniem**

Tab. 30. Zadania zrealizowane z funduszu ochrony gruntów rolnych

Realizowane z funduszu ochrony gruntów rolnych			
l.p.	Przedsięwzięcie	okres	Kwota dotacji w zł
1.	Droga Jeziorko - Wopy dł. 1,8 km	2001	40 000,00

Lokalny Program Rewitalizacji Miasta Pięńżno  
na lata 2007 – 2015  
z perspektywą do roku 2020

2.	Droga Wojnity – Pięńżno dł. 2,5 km	2003	40 000,00
3.	Droga Lubianka – Lechowo w r. dł. 2,6 km	2004	65 000,00
4.	Most w Bornitach	2005	100 000

*Źródło: Opracowanie własne na podstawie danych gminy*

Tab. 31. Zadania realizowane ze środków własnych

<b>Realizowane ze środków własnych:</b>			
	<b>Przedsięwzięcie</b>	<b>okres</b>	<b>Kwota</b>
1.	Dofinansowanie ZDP na remonty dróg i chodników		50 000,00
2.	Zakup kruszywa na drogi gminne w ilości 3 625	2007-2008	126 875,00
3.	Zakup kruszywa na drogi gminne w r. w ilości 2100 t	2009	142 191,00
4.	Podłączenie budynku UM w Pięńżnie do kanalizacji burzowej		19 500
5.	Remont dachu szkoły podstawowej w Piotrowcu (po pożarze)		107 264,00
6.	Remonty lokali gminnych	2007-2009	208 555,00
7.	Remont dróg gminnych w latach- za kwotę 225 579,00	2007-2009	225 579,00

*Źródło: Opracowanie własne na podstawie danych gminy*

**Pozostałe projekty realizowane przez Gminę Pięńżno z dofinansowaniem**

Tab. 32. Zadania realizowane z dofinansowaniem - przykładowe

<b>Lp</b>	<b>Tytuł projektu</b>	<b>Lokalizacja inwestycji</b>	<b>Lata realizacji projektu</b>	<b>Całkowi ta wartość projektu brutto zł</b>	<b>Kwota i źródło dofinansowania</b>
1	Budowa wodociągu wiejskiego Łąjsy – Sawity z przyłączami i stacją podnoszenia ciśnienia . sieć wodociągowa \	Łąjsy, Sawity	2002 - 2003	210.238	Zadanie w całości sfinansowane ze środków Gminy Pięńżno

Lokalny Program Rewitalizacji Miasta Pięńżno  
na lata 2007 – 2015  
z perspektywą do roku 2020

2	Budowa kanalizacji sanitarnej Pięńżno-Łąjsy-Sawity z przepompowniami ścieków w Łąjsach i Sawitach	Pięńżno , Łąjsy, Sawity	2003–2003	657.684	450.643,36zł brutto SAPARD
3	Wodociąg wiejski wieś Białczan Osiedle - Białczyn z przyłączami i stacją podnoszenia ciśnienia .	Białczyn	2003-2003	178.796	Zadanie w całości sfinansowane ze środków Agencji Nieruchomości Rolnej
4	Budowa kanalizacji sanitarnej Łąjsy – Łoźnik gm. Pięńżno	Łąjsy , Łoźnik	2004-2004	489.288	refundacja z funduszu SAPARD: 359 133,98 zł
5	Budowa wodociągu wraz z przyłączami , ul. Generalska w Pięńżnie	Ul. Generalska Pięńżno	2005-2005	33 639	Zadanie w całości sfinansowane ze środków budżetu gminy Pięńżno
6	Budowa wodociągu wiejskiego Łąjsy – Łoźnik ze stacją podnoszenia ciśnienia		2005 -2005	465.882	środki Unii Europejskiej ( ZPORR ): 346 675,31 zł - środki z budżetu państwa : 44.515,37 zł
7	Zadanie : Zmiana sposobu użytkowania budynku produkcyjnego na potrzeby Środowiskowego Domu Samopomocy	Ul. Sienkiewicz a 2	2005-2006	1.116.25 7	Środki własne
8	Budowa mostu stalowego na rzece Wąlsza we wsi Bornity, gmina Pięńżno	działki nr 56, 57 i 58 obręb Bornity	2006 .	235 570	Środki własne
9	„ U wrót Wąlszy – świetlica wiejska w Kajnitach”- projekt współfinansowany ze	Kajnity	2006-2007r.	266.985. 94	Zagospodarowanie wolnego czasu dzieci i młodzieży szkolnej

Lokalny Program Rewitalizacji Miasta Pięńno  
na lata 2007 – 2015  
z perspektywą do roku 2020

	środków UE				
10	Dobudowa pomieszczeń sanitariatów do budynku Szkoły Podstawowej zlokalizowanej w Piotrowie gm. Pięńno	na działce nr 26/5 obręb Piotrowiec	2006-2007	117.964	Środki własne
11	Budowa wodociągu wiejskiego Pięńno-Żugienie, z przyłączami i stacją podnoszenia ciśnienia		2006-2007	612.447	Środki własne
12	Remont wewnętrznej instalacji elektrycznej i wykonanie instalacji teletechnicznej i komputerowej w budynku Urzędu Miejskiego w Pięńnie	ul. Generalska 8, działka nr 67/1 obręb 2m.	2007	90.999	Środki własne
13	Remont drogi gminnej w Białczynie na odcinku droga wojewódzka nr 507 – osiedle Białczyn wraz z przebudową włączenia do drogi wojewódzkiej.	działki nr 28, 309 i 4/33 obręb Białczyn jedn. ewid. Pięńno	2008	223.784	Środki własne
14	Budowę sieci kanalizacji sanitarnej i przepompowni ścieków w rejonie ul. Sienkiewicza w Pięńnie	Ul. Sienkiewicz a w Pięńnie	2009–2009	376.384	Środki własne
15	Remont świetlicy wiejskiej, z placem zabaw i terenem rekreacji we wsi Radziejewo	Radziejewo	Projekt w trakcie realizacji	775.633	Zagospodarowanie wolnego czasu dzieci i młodzieży szkolnej
16	Termomodernizacja budynku urzędu Miejskiego w Pięńnie: Docieplenie ścian z wymiana stolarki okiennej i drzwiowej	Budynek urzędu miejskiego w Pięńnie	2009	261.661	Środki własne
17	Przebudowa dróg gminnych ul. 17 Lutego oraz ul. Ciepłownicza w	Pięńno	30.09.2009r -12.2010r	1.894.00 0,60zł brutto	Środki własne

Lokalny Program Rewitalizacji Miasta Pięńno  
na lata 2007 – 2015  
z perspektywą do roku 2020

---

Pięńno ( długość przebudowywanego odcinka drogi 889m)				
--	--	--	--	--

Źródło: Opracowanie własne na podstawie danych gminy

## **6.2. Planowane/zrealizowane zadania społeczne na obszarze miasta/gminy**

Projekt systemowy „**Poprzez aktywną integrację do rozwoju i usamodzielnienia**” .

- Beneficjent: Gmina Pięńno / Miejsko-Gminny Ośrodek Pomocy Społecznej w Pięńno;
- Projekt jest realizowany w ramach Programu Operacyjnego Kapitał Ludzki: Priorytet VII: Promocja Integracji Społecznej, Działanie 7.1.: Rozwój i upowszechnianie aktywnej integracji, Poddziałanie 7.1.1.: Rozwój i upowszechnianie aktywnej integracji przez ośrodki pomocy społecznej współfinansowanego ze środków Europejskiego Funduszu Społecznego;
- Umowa ramowa nr POKL.07.01.01-28-075/08-00 podpisana dn. 04.09.2008r. obejmuje okres realizacji od 01.01.2008r do 31.12.2013 r.;
- Grupa docelowa: osoby bezrobotne i/lub nieaktywne zawodowe lub zatrudnione, zagrożone wykluczeniem społecznym, które są jednocześnie osobami w wieku aktywności zawodowej, korzystający ze świadczeń pomocy społecznej oraz osoby traktowane jako otoczenie osób wykluczonych społecznie;
- W latach 2008-2009 łączna wartość projektu wyniosła 309 738,36 zł (W tym łączna kwota dofinansowania w tych latach wyniosła 264 897,36zł Przyznana alokacja na rok 2010 wynosi 225 244 zł).
- Łączna liczba osób, którzy wzięli udział w działaniach projektu w latach 2008-2009 wynosi 80 osób, z czego 78 ukończyło podjęte działania.

Lokalny Program Rewitalizacji Miasta Pięńżno  
na lata 2007 – 2015  
z perspektywą do roku 2020

- Główny cel projektu: zaktywizowanie społeczne, zawodowe i edukacyjne osób korzystających ze świadczeń pomocy społecznej w gm. Pięńżno

Działania realizowane w latach 2008-2009:

- aktywizacja społeczna – asystenci rodzinni, warsztaty psychologiczne, porady indywidualne psychologiczne, trening kompetencji społecznych, warsztaty ze stylistą, spotkanie z pielęgniarką, warsztaty psychospołeczne na wyjeździe, poradnictwo prawne,
- aktywizacja zdrowotna – terapia uzależnienia alkoholowego,
- aktywizacja zawodowa – warsztaty z doradztwa zawodowego, kurs prawa jazdy kat. B, kurs operator koparko-ładowarki, kurs kas fiskalnych,
- aktywizacja edukacyjna – szkolenia komputerowe,
- działania środowiskowe – wyjazdy o charakterze kulturalnym, turystycznym, integracyjnym.

**ZESTAWIENIE PROJEKTÓW MIĘKKICH  
REALIZOWANYCH PRZEZ MIEJSKĄ BIBLIOTEKĘ W PIENIĘŻNIE  
LATA 2004 -2009**

Tab. 33. Zadania - projekty miękkie

Tytuł projektu/ instytucja finansująca	Lokalizacja	Lata realizacji	Całkowita wartość projektu	Kwota dofinansowania	Efekt programu	Uwagi
„Ikonka”/ Ministerstwo Nauki i Informatyzacji	Miejska Biblioteka Pięńżno	2004		9026	Powstał w bibliotece bezpłatny punkt dostępu do Internetu składający się z 3 zestawów komputerowych wraz z oprogramowaniem	Środki własne- koszty dostępu do Internetu + ubezpieczenie sprzętu



Lokalny Program Rewitalizacji Miasta Pięńżno  
na lata 2007 – 2015  
z perspektywą do roku 2020

Warsztaty Artystyczne „Sztuka jednoczy ludzi” / Fundacja Współpracy Polsko-Niemieckiej	Miejska Biblioteka Pięńżno	20.05-10.07.2005	20392	11500	Uczestniczyło ogółem 37 artystów w tym 11 z zagranicy (Niemcy, Rosja, Dania). Powstało 79 obrazów, 11 rzeźb	
„Kultura Informacja Sukces – Sieć PIAP” / Zintegrowany Program Operacyjny Rozwoju Regionalnego	Miejska Biblioteka Pięńżno Miejski Dom Kultury Punkt Informacji Turystycznych Gminne Centrum Informacji	2007		29868	Powstały w gminie 4 punktu dostępu do Internetu wyposażone w 2 stanowiska komputerowe wraz z oprogramowaniem i urządzeniem wielofunkcyjnym (wartość sprzętu 1punktu - 7467)	Środki własne- Koszty dostępu do Internetu + ubezpieczenie sprzętu
Zakup nowości Wydawniczych w ramach Programu Operacyjnego o Literaturze i Czytelnictwo / Ministra Kultury i Dziedzictwa Narodowego	Miejska Biblioteka Pięńżno	2004 2005 2006 2007 2008 2009		2387 4849 8297 7300 5338 2050	Zakupiono ogółem: 109 wol. Zakupiono ogółem 233 wol. Zakupiono ogółem 463 wol. Zakupiono ogółem 311 wol. Zakupiono ogółem 239 wol. Zakupiono ogółem 76 wol.	W ciągu 6 lat biblioteka otrzymała dofinansowanie w kwocie 30221,- zł i zakupiła 1431 książek

*Źródło: Opracowanie własne na podstawie danych gminy*

## Projekty realizowane przez Miejski Dom Kultury

### Rok 2004

**Wojewódzki Fundusz Ochrony Środowiska i Gospodarki Wodnej w Olsztynie**

Tytuł projektu: „Festiwal Piosenki Ekologicznej CIS 2004 „

Lokalizacja: Stadion Leśny w Pięńżnie

Lokalny Program Rewitalizacji Miasta Pięńżno  
na lata 2007 – 2015  
z perspektywą do roku 2020

---

Lata realizacji: czerwiec 2004

Całkowita wartość projektu: 8 000,00 zł

Kwota dofinansowania: 4 350,00

Efekt programu: Krzewienie wśród młodzieży świadomości ekologicznej

### **Rok 2005**

**Wojewódzki Fundusz Ochrony Środowiska i Gospodarki Wodnej w Olsztynie**

Tytuł projektu: „Festiwal Piosenki Ekologicznej CIS 2005 „

Lokalizacja: Stadion Leśny w Pięńżnie

Lata realizacji: czerwiec 2005

Całkowita wartość projektu: 6 000,00 zł

Kwota dofinansowania: 3 000,00 zł

Efekt programu: Krzewienie wśród młodzieży świadomości ekologicznej

### **Rok 2006**

**Wojewódzki Fundusz Ochrony Środowiska i Gospodarki Wodnej w Olsztynie**

Tytuł projektu: „Festiwal Piosenki Ekologicznej CIS 2006

Lokalizacja: Stadion Leśny w Pięńżnie

Lata realizacji: czerwiec 2006

Całkowita wartość projektu: 7 000,00 zł

Kwota dofinansowania: 4 000,00 zł

Efekt programu: **Krzewienie wśród młodzieży świadomości ekologicznej**

**Urząd Marszałkowski województwa Warmińsko-Mazurskiego**

Tytuł projektu: „Festiwal Pieśni Patriotycznej i Wojskowej „

Lokalizacja: Miejski Dom Kultury Pięńżno

Lata realizacji: listopad 2006

Całkowita wartość projektu: 3 000,00 zł

Kwota dofinansowania: 1 500,00 zł

Efekt programu: **Krzewienie patriotyzmu**

### **Rok 2007**

**Wojewódzki Fundusz Ochrony Środowiska i Gospodarki Wodnej w Olsztynie**

Tytuł projektu: „Festiwal Piosenki Ekologicznej CIS 2007„

Lokalizacja: Stadion Leśny w Pięńżnie

Lata realizacji: czerwiec 2007

Całkowita wartość projektu: 7 000,00 zł

Kwota dofinansowania: 4 000,00 zł

Efekt programu: Krzewienie wśród młodzieży świadomości ekologicznej

**Starostwo Powiatowe Braniewo**

Tytuł projektu: „Organizacja imprez, zawodów i rozgrywek sportowych „

Lokalizacja: gmina Pięńżno  
Lata realizacji: maj 2007  
Całkowita wartość projektu: 3 000,00 zł  
Kwota dofinansowania: 2 000,00 zł  
Efekt programu: Przeprowadzenie zawodów między mieszkańcami.

### **Rok 2008**

#### **Wojewódzki Fundusz Ochrony Środowiska i Gospodarki Wodnej w Olsztynie**

Tytuł projektu: „Festiwal Piosenki Ekologicznej CIS 2008„

Lokalizacja: Stadion Leśny w Pięńżnie

Lata realizacji: czerwiec 2008

Całkowita wartość projektu: 6 000,00 zł

Kwota dofinansowania: 3 000,00 zł

Efekt programu: **Krzewienie wśród młodzieży świadomości ekologicznej**

#### **Fundacja Regionalnej Agencji Promocji Zatrudnienia Dąbrowa Górnicza**

Tytuł projektu: „Wioska internetowa-kształcenie na odległość na terenach wiejskich „

Lokalizacja: wieś Łoźnik- gmina Pięńżno

Lata realizacji: 2008-2013

Całkowita wartość projektu: 135 800,00 zł

Kwota dofinansowania: 100 800,00 zł

Efekt programu: **Utworzenie Internetowego Centrum Kształcenia**

#### **PPOW Program Integracji Społecznej**

Tytuł projektu: „Turniej Sołectw-Sąsiedzi zza między „

Lokalizacja: sołectwa: Radziejewo, Białczyn, Żugienie

Lata realizacji: lipiec 2008

Całkowita wartość projektu: 6 000,00 zł

Kwota dofinansowania: 4 500,00 zł

Efekt programu: **Przeprowadzenie pikników integracyjnych pomiędzy sąsiadującymi sołectwami**

#### **Samorząd Województwa warmińsko-mazurskiego**

Tytuł projektu: „Turniej Sołecki „

Lokalizacja: wieś Kajnity

Lata realizacji: lipiec 2008

Całkowita wartość projektu: 2 000,00 zł

Kwota dofinansowania: 1 500,00 zł

Efekt programu: **Przeprowadzenie turnieju sołeckiego**

**Starostwo Powiatowe Braniewo**

Tytuł projektu: „Organizacja imprez, zawodów i rozgrywek sportowych „

Lokalizacja: gmina Pieniężno

Lata realizacji: maj 2008

Całkowita wartość projektu: 3 000,00 zł

Kwota dofinansowania: 2 000,00 zł

Efekt programu: **Przeprowadzenie zawodów między mieszkańcami.**

**Rok 2009**

**Wojewódzki Fundusz Ochrony Środowiska i Gospodarki Wodnej w Olsztynie**

Tytuł projektu: „Festiwal Piosenki Ekologicznej CIS 2009„

Lokalizacja: Stadion Leśny w Pieniężnie

Lata realizacji: czerwiec 2009

Całkowita wartość projektu: 6 000,00 zł

Kwota dofinansowania: 2 000,00 zł

Efekt programu: **Krzewienie wśród młodzieży świadomości ekologicznej**

**PPOW Program Integracji Społecznej**

Tytuł projektu: „Piknik Rodzinny-Turniej Sołectw „

Lokalizacja: sołectwa: Pluty, Niedbałki, Lechowo

Lata realizacji: lipiec 2009

Całkowita wartość projektu: 30 000,00 zł

Kwota dofinansowania: 7 000,00 zł

Efekt programu: **Przeprowadzenie pikników integracyjnych pomiędzy sąsiadującymi sołectwami**

**Starostwo Powiatowe Braniewo**

Tytuł projektu: „Organizacja imprez, zawodów i rozgrywek sportowych „

Lokalizacja: gmina Pieniężno

Lata realizacji: maj 2009

Całkowita wartość projektu: 3 000,00 zł

Kwota dofinansowania: 2 000,00 zł

Efekt programu: **Przeprowadzenie zawodów między mieszkańcami.**

## **7. Plan finansowy realizacji rewitalizacji - źródła finansowania programu rewitalizacji (budżet JST, państwa, Środki UE, Środki prywatne)**

### **7.1. Budżet gminy Pięńno**

Budżet Lokalnego Programu Rewitalizacji zgodnie z podstawowymi zasadami polityki regionalnej w zakresie finansowania powinien być zgodny z zasadą:

- Koncentracji;
- Dodawalności;
- Komplementarności.

Zasady powyższe w niniejszym dokumencie zostały zrealizowane poprzez **koncentrację finansową** - skupienie wszystkich zasobów na obszarze najbardziej potrzebującym działań rewitalizacyjnych, zasadę **dodawalności**- zadania zostaną współfinansowane przy udziale środków pochodzących z innych źródeł, jako:

- wymagany wkład własny - oczekiwany (środki własne, pożyczki, kredyty, leasing),
- traktowanie dotacji unijnej jako minimalnego uzupełnienia budżetu projektu rewitalizacyjnego.

Zasada komplementarności spełniona jest natomiast poprzez realizację zadań około rewitalizacyjnych, które nie mogą zostać sfinansowane ze środków rewitalizacyjnych IV Osi Priorytetowej RPO WiM, przez co **możliwe** jest osiągnięcie tzw. efektu synergii - efekt ożywienia trójsferowego - oczekiwane rezultaty, **oddziałujące** na otoczenie bliższe i dalsze.

Powyższe Działanie nie przewiduje **finansowania** krzyżowego (cross-financingu). Istnieje jednak możliwość finansowania zintegrowanego projektu w ramach różnych źródeł finansowania, w tym w ramach różnych konkursów i źródeł zewnętrznych. (tzw. inżynieria finansowa).

Budżet projektów rewitalizacyjnych z podziałem na poszczególnych beneficjentów przedstawiono poniżej

Lokalny Program Rewitalizacji Miasta Pięńno  
na lata 2007 – 2015  
z perspektywą do roku 2020

Tab. 34. Plan Finansowy Lokalnego Programu Rewitalizacji na lata 2007 – 2015

Lp.	Beneficjent	Budżet projektów [zł]
1.	Jednostki Samorządu Terytorialnego, ich związki i stowarzyszenia oraz jednostki organizacyjne JST	10.000.000,00 zł

Źródło: Opracowanie własne.

Tab. 35. Zestawienie planu wg tabeli zbiorczej - wytyczne do sporządzania LPR - załącznik 3

Tytuł Projektu	Wnioskodawca/beneficjent	Adres/ lokalizacja inwestycji	Wartość całkowita projektu	Poziom dofinans owania projektu	Kwota dofinansowa nia	Lata realizacji
Nowoczesna Biblioteka w Staromiejskim Ratuszu Pięńnie	Gmina Pięńno	Stare Miasto	10.000.000,00	70 %	7.000.000,00	2009-2012
<b>Razem:</b>			<b>10.000.000,00</b>	<b>70 %</b>	<b>7.000.000,00</b>	<b>2009-2012</b>

Źródło: Opracowanie własne.

## 7.2. Budżet państwa/Środki UE/Środki prywatne

Na realizację całego RPO WiM przewidziane zostało **1 036 542 041 euro** z Europejskiego Funduszu Rozwoju Regionalnego, co stanowi 6,48 % środków EFRR przeznaczonych na finansowanie szesnastu RPO. Oprócz środków Unii Europejskiej zakładany jest także udział:

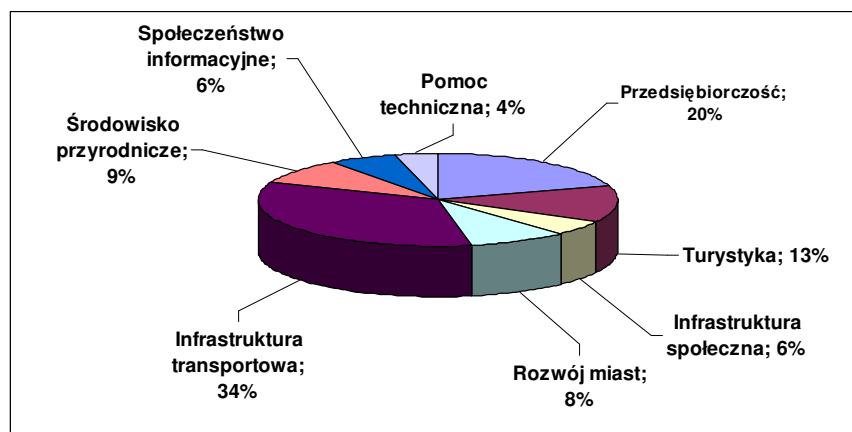
- środków publicznych krajowych w wysokości **199 926 010 euro**, w tym:

- budżetu państwa - 63 313 446 euro
- budżetu jednostek samorządu terytorialnego - 127 801 470 euro
- środków innych równoważnych publicznym - 8 811 094 euro

- innych środków finansowych, w tym prywatnych w wysokości **383 508 751 euro**.

Łączna kwota środków finansowych planowanych na realizację RPO WiM szacowana jest na **1 619 976 802 euro**.

Rys.7. Szacunkowy podział środków – EFRR na poszczególne osie priorytetowe RPO WiM



Źródło: Opracowanie własne.

386 183 565 € zaangażowanych zostanie na osiągnięcie celów Strategii Lizbońskiej, co stanowi 37,26% środków wspólnotowych w ramach RPO WiM..

Dla Priorytetu IV – Rozwój, Restrukturyzacja i rewitalizacja miast zostało przewidziane 8 % , tj. 82.923.363,28 euro

## 8. System zarządzania

### 8.1. System wdrażania Lokalnego Programu Rewitalizacji

Ze względu na specyfikę realizowanych zadań przedstawionych w niniejszym dokumencie, powiązania wewnętrzne i zewnętrzne oraz szybkość i wielowymiarowość zmian otoczenia, koniecznym wydaje się podejście do zarządzania niniejszym programem w kontekście metodologii zaczerpniętej z zasad zarządzania projektem.

Projektem w niniejszym przypadku jest przedsięwzięcie realizacji programu rewitalizacji od momentu podjęcia pierwszych kroków w zakresie stworzenia koncepcji, poprzedzonej analizami i diagnozą, poprzez wdrożenie samego programu do działań monitoringu i ewaluacji.

Proces zarządzania LPR-em, tak samo jak proces zarządzania projektem posiada następujące cechy<sup>31</sup>:

- posiada określone cele, zamierzone do zrealizowania,
- posiada określony termin rozpoczęcia i zakończenia,
- w realizację przedsięwzięcia są zaangażowane i ściśle określone różne zasoby i narzędzia,
- przedsięwzięcie jest oddzielone od innych realizowanych przez organizację,
- powołana zostaje odpowiednia struktura organizacyjna dla przedsięwzięcia, co często prowadzi do konfliktu między kierownikiem projektu, a kierownikami liniowymi,
- niezbędny jest udział wielu osób, posiadających różne kompetencje,
- przedsięwzięcie jest skomplikowane, niejednorodne i o wysokim poziomie skomplikowania,
- zadania realizowane w ramach przedsięwzięcia charakteryzują się pewną dozą innowacyjności,
- realizacja przedsięwzięcia wiąże się z występowaniem niepewności (ryzyka),
- przedsięwzięcie wykazuje poszczególne fazy. Realizacja następnej fazy wymaga akceptacji poprzedniej,
- realizacja przedsięwzięcia wymaga stałego monitoringu oraz controllingu,
- przedsięwzięcie wiąże się ze znacznymi kosztami inwestycyjnymi,
- przedsięwzięcia są z zasady wielowymiarowe (interdyscyplinarne).

Proces zarządzania programem jest wg Duncana *"...zastosowaniem wiedzy, umiejętności, narzędzi i technik do zadań projektu w celu zaspokojenia lub przekroczenia potrzeb i oczekiwań różnych grup interesów związanych z projektem"*<sup>32</sup>.

---

<sup>31</sup> Pawlak M. Zarządzanie projektami, Wydawnictwo Naukowe PWN, Warszawa 2006.

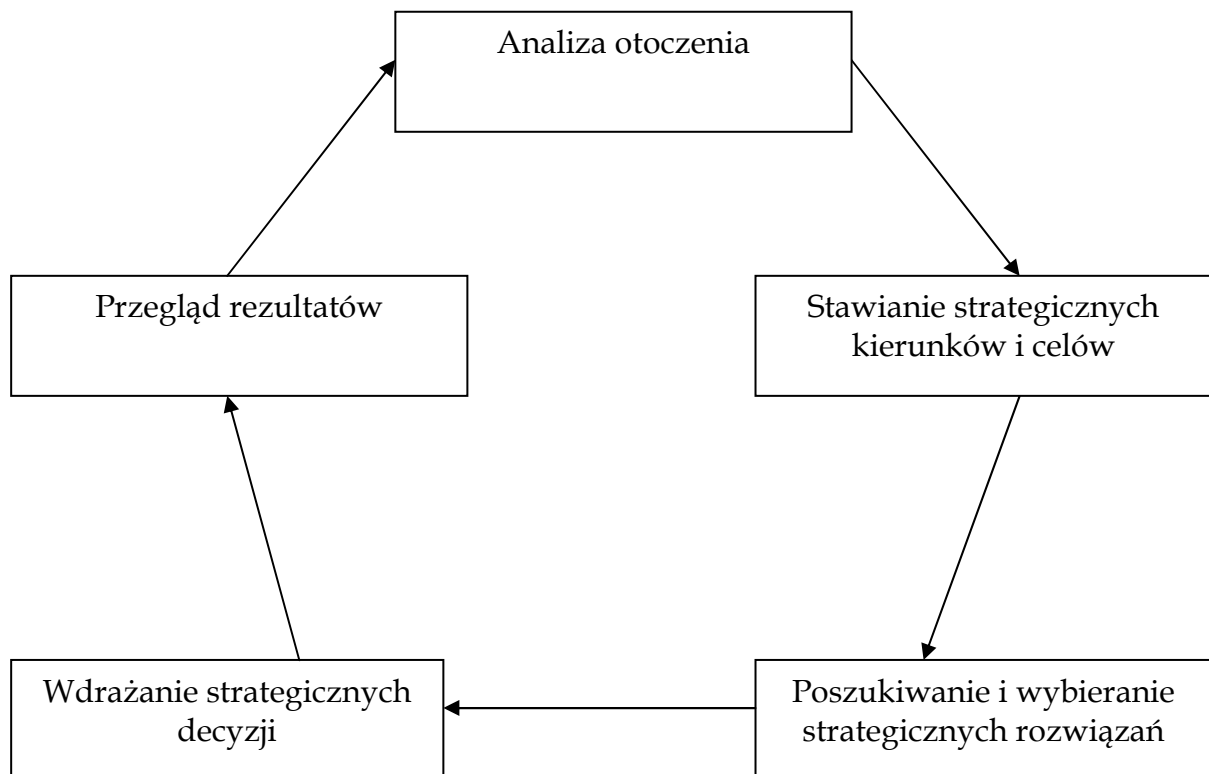


System zarządzania LPR-em można również traktować jako system zarządzania strategicznego rozwojem przestrzeni .

Przy zarządzaniu tak dużym obszarem, jak miasto wojewódzkie, protegujące do miana metropolii koniecznym jest podejście strategiczne, które zakłada:

- analizę zewnętrznego otoczenia w rozumieniu otoczenia dalszego i bliższego (analiza SWOT),
- określenie strategicznych celów społeczno - gospodarczych w kontekście zagospodarowania przestrzennego,
- wybranie możliwych rozwiązań,
- wdrożenie strategicznej decyzji,
- weryfikacja strategicznych osiągniętych rezultatów,
- wdrożenie wybranych strategicznych decyzji,
- analiza osiągniętych rezultatów względem postawionych celów,
- otwarcie ponownego cyklu zarządzania strategicznego.

Wyk. 5. System zarządzania.



---

Źródło: Zarządzanie w Gospodarce Przestrzennej, Wanda Maria Gaczek, BRANTA2003r.

---

Realizacja działań w powyższym systemie, ze względu na występujące sprzężenia zwrotne oraz zamknięty cykl zarządzania, umożliwia stały monitoring, przez co wpływa na jakość oraz poprawę efektywności samych zadań.

Zgodnie z zasadami opracowania i wdrożenia Programu Rewitalizacji dla Miasta Pięńno, podjęto działania:

1. Gmina Pięńno uchwałą Nr XLIV/198/10 Rady Miejskiej w Pięńnie z dnia 28 stycznia 2010r. w sprawie przystąpienia do opracowania aktualizacji Lokalnego Programu Rewitalizacji Miasta Pięńno na lata 2007-2015 z perspektywą do roku 2020 przystąpiła do aktualizacji opracowanego w 2005r. Lokalnego Programu Rewitalizacji
3. Zarządzeniem nr 4/2010 Burmistrza Pięńna z dnia 21.01.2010 w sprawie powołania Pełnomocnika ds. Rewitalizacji Miasta Pięńno oraz powołania zespołu ds. Rewitalizacji Miasta Pięńno został powołany pełnomocnik, którego zadaniem jest koordynowanie pracami zespołu związanymi z opracowaniem i uchwaleniem Lokalnego Programu Rewitalizacji Miasta Pięńno na lata 2007-2015 z perspektywą do roku 2020.
4. W ramach prac nad projektem dokumentu odbyły się konsultacje społeczne, których wyniki zostały opisane w rozdziale piątym.
5. W myśl przepisów, zgodnie z ustawą z dnia 3 października 2008r. o udostępnianiu informacji o środowisku i jego ochronie, udziale społeczeństwa w ochronie środowiska oraz o ocenach oddziaływania na środowisko (Dz. U. Nr 199, poz. 1227 z późn. zm.) dokument przejdzie proces strategicznej oceny oddziaływania na środowisko.

## **8.2. Monitoring i ewaluacja Lokalnego Programu Rewitalizacji**

Zgodnie z zapisami Rozporządzenia Rady Unii Europejskiej<sup>33</sup> oraz wytycznymi Komisji Europejskiej zarówno monitoring, jak i ewaluacja stanowią integralne części procesu zarządzania w zakresie realizacji wykorzystania środków unijnych.

Ze względu na różny cel realizacji powyższych etapów zarządzania oraz proces przebiegu tych etapów, w kontekście realizacji działań zapisanych w dokumencie, zakres i przebieg monitoringu oraz ewaluacji ujęty został oddzielnie, jednak jako dwa b. ważne procesy zarządzania realizacją długookresowych celów strategicznych rewitalizacji, wykraczających poza dokument.

---

<sup>33</sup> Rozporządzenia Rady Unii Europejskiej nr1260/99 z dnia 21 czerwca 1999r.

System monitoringu stanowi podstawowe źródło danych wtórnych, niezbędnych do przeprowadzenia procesu ewaluacji, dlatego efektywność i skuteczność funkcjonowania systemu monitoringu determinuje jakość i rzetelność oraz koszt badań ewaluacyjnych. Sam monitoring należy definiować jako proces systematycznego zbierania i analizowania ilościowych i jakościowych informacji na temat wdrażania programu w trzech aspektach: rzeczowym, jakościowym i finansowym. Celem monitoringu jest zapewnienie zgodności między postawionymi celami, a realizacją programu.

Potrzebę realizacji monitoringu należy postrzegać w dwóch aspektach:

- w aspekcie operacyjnym – jako narzędzie skuteczniejszego zarządzania,
- w aspekcie strategicznym – jako podstawy do realizacji procesu ewaluacji.

Prawidłowo zebrane dane w procesie monitoringu stanowią jedne z podstawowych źródeł informacji do przeprowadzania ewaluacji - *ex ante*, *ex post* i ewaluacji bieżącej<sup>34</sup>, która w przypadku Lokalnego Programu Rewitalizacji, z jednej strony umożliwi efektywniejsze wydatkowanie środków pomocowych, z drugiej - pozwoli na bieżący wgląd w postęp realizacji celów przyjętych w LPR, tym samym monitorując również realizację zapisów strategii miasta.

Elementami efektywnego działania systemu monitoringu jest adekwatny do potrzeb zbiór określonych wskaźników oraz przypisane im wartości, poprzedzone analizą i weryfikacją ich użyteczności. Podstawowymi wskaźnikami są: wskaźniki produktu, wskaźniki rezultatu oraz wskaźnik oddziaływania.

Ze względu na efektywność oraz skuteczność zbierania danych potrzebnych do określenia wskaźników, bardzo ważne jest eliminowanie nieistotnych wskaźników, które nie przyniosą pożądanych informacji potrzebnych w prawidłowej realizacji procesu ewaluacji.

Podstawowymi elementami systemu monitoringu jest dokładne określenie celów, narzędzi oraz zasobów, zapewniających ich .

Proces realizacji systemu monitoringu składa się z etapów:

- działań poprzedzonych przygotowaniem odpowiednich nakładów oraz zasobów,
- produktów – osiągniętych dzięki poniesionym nakładom (często dającym się zmierzyć, np. kilometry dróg),
- rezultatów - natychmiastowych i bezpośrednich wyników, uzyskanych produktów,
- wpływów (oddziaływania) osiągalny jest w dłuższym okresie czasu, nie zawsze wynika z bezpośredniej interwencji.

Przy określaniu wskaźników produktu, rezultatu i oddziaływania należy również zwrócić uwagę na wskaźnik skuteczności oraz efektywności, wskaźniki niezbędne w procesie ewaluacji. Pierwszy z nich odnosi się do badania różnicy między tym, co zostało zaplanowane, a tym co zostało zrobione, wskaźnik

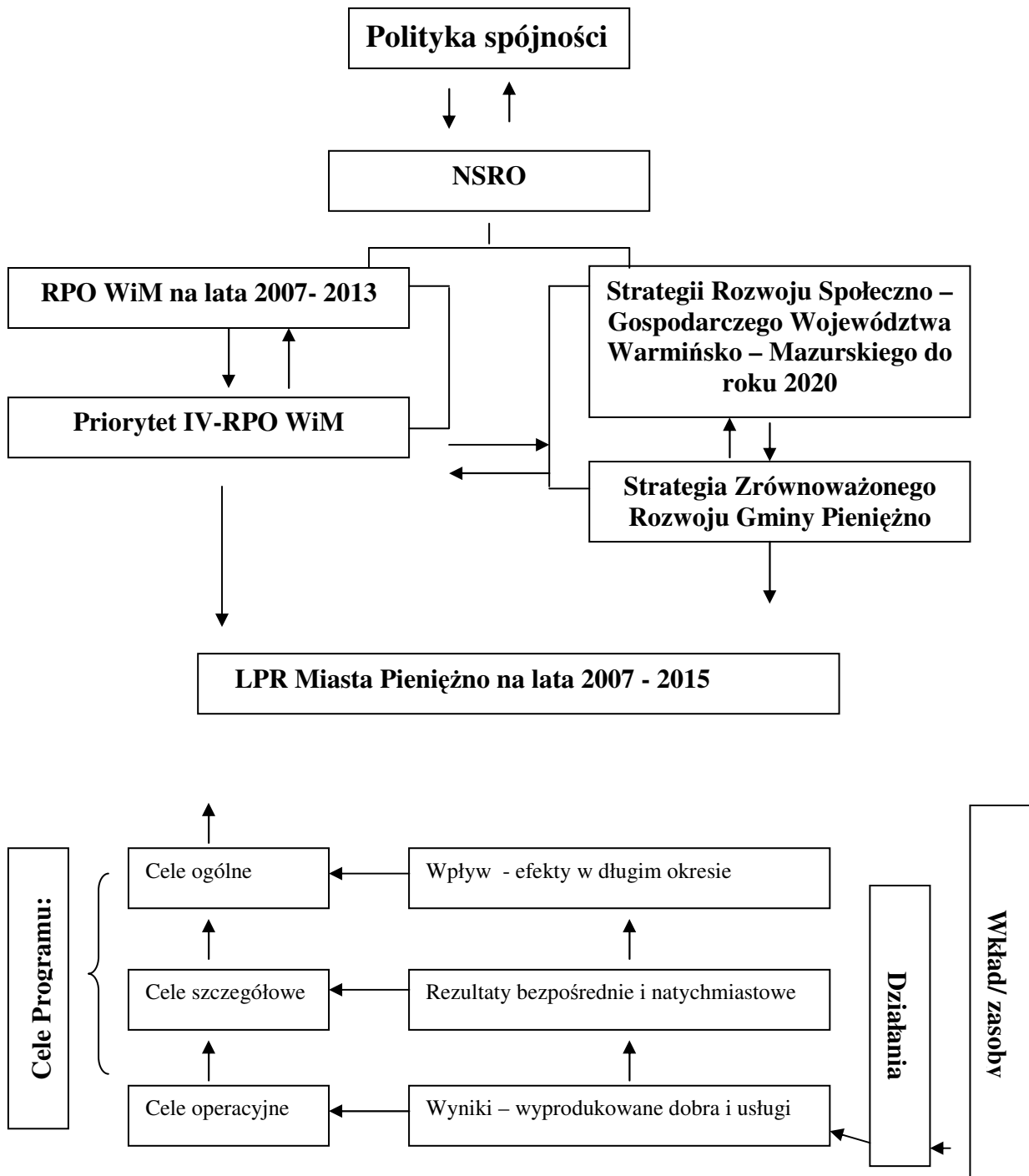
---

<sup>34</sup> Szersze omówienie w punkcie dotyczącym ewaluacji.

Lokalny Program Rewitalizacji Miasta Pięńżno  
na lata 2007 – 2015  
z perspektywą do roku 2020

efektywności natomiast odnosi się do tego, co zostało zrobione, w stosunku do poniesionych nakładów.

Wyk. 6. Logiczne powiązania działań, zasobów i celów w systemie monitoringu



Źródło: Opracowanie własne na podstawie Ekspertyzy dla Ministerstwa Gospodarki i Pracy, Bartosz Ledzion, Teoria i praktyka metod pozyskiwania danych z systemu monitoringu dla ewaluacji – sposoby weryfikacji i kontroli rzetelności i jakości danych monitoringowych.

Lokalny Program Rewitalizacji Miasta Pięńno  
na lata 2007 – 2015  
z perspektywą do roku 2020

Przy realizacji badań monitoringowych należy również zwrócić uwagę na wskaźniki programu oraz wskaźniki kontekstowe. Wskaźniki kontekstowe, takie jak poziom PKB w regionie, czy poziom wydatków, poziom inwestycji, określane są na podstawie oficjalnych danych statystycznych, jako ważne kwantyfikatory - zazwyczaj wpływają na całość badań ewaluacyjnych. Z kolei wskaźniki programu mierzą realizację zaplanowanych działań na poziomie konkretnego Programu.

Lokalny Program Rewitalizacji Miasta Pięńno na lata 2007 - 2015 z perspektywą do roku 2020, opiera się na czterech typach wskaźników, identycznych, kompatybilnych lub wynikowych względem RPO WiM Oś Priorytetowa IV. Do wskaźników tych zaliczamy:

- wskaźniki dotyczące odpowiedniego, zgodnego z wytycznymi określenia obszarów podlegających rewitalizacji<sup>35</sup>,
- dotyczące produktu, rezultatu i oddziaływania,
- wskaźniki kontekstowe,
- wskaźniki programu.

Tab.36 . Wskaźniki monitoringu realizacji LPR MP

Poziom wskaźnik	Nazwa wskaźnika	Jednostka miary	Wartość w roku bazowym 2006	Wartość w roku docelowym 2013 (n+2)	Częstotliwość pomiaru	Źródło danych
1	2	3	4	5	7	8
Produkt	Liczba projektów zapewniających zrównoważony rozwój oraz poprawiających atrakcyjność miast	szt.	0	1	rocznie	system monitoringu
Produkt	Liczba budynków poddanych rewitalizacji	szt.	0	1	rocznie	beneficjent
Rezultat	Liczba utworzonych	szt.	0	10 ½	rocznie	beneficjent

<sup>35</sup> Wskaźniki – Wytyczne do opracowania Lokalnych Programów Rewitalizacji

Lokalny Program Rewitalizacji Miasta Pięńno  
na lata 2007 – 2015  
z perspektywą do roku 2020

	miejsc pracy (brutto): - z tego: dla kobiet, - z tego: dla mężczyzn			8,0 2 ½		
Produkt	Liczba zrewitalizowanych przestrzeni publicznych	szt.	0	1	rocznie	Beneficjent

*Źródło: Opracowanie własne*

## EWALUACJA

Lokalne Programy Rewitalizacji stanowią jedno z zadań własnych Gminy, jednak ze względu na ścisłe powiązania pomiędzy Lokalnym Programem Rewitalizacji, a Programami Operacyjnymi Rozwoju Regionalnego, w tym z narzędziem finansującym zadania poszczególnych Programów Operacyjnych, w przypadku RPO WIM – Europejskim Funduszem Rozwoju Regionalnego, prawidłowym podejściem wydaje się postępowanie ewaluacyjne zgodne z podstawowymi zasadami zawartymi w wytycznych w zakresie ewaluacji, skierowanych do państw członkowskich<sup>36</sup>.

Ewaluacja definiowana jest jako ocena wartości interwencji publicznej przy uwzględnieniu kryteriów: skuteczności, efektywności, użyteczności, trafności, trwałości, zgodnie z opracowanymi standardami. Ocena dotyczy zwykle poziomu zaspokojenia potrzeb, jakie zostały zaplanowane do zaspokojenia w wyniku interwencji oraz osiągniętych efektów.

Ewaluacja realizowana jest za pomocą odpowiedniej metodologii, na podstawie zebranych i zinterpretowanych danych.

Celem ewaluacji Lokalnego Programu Rewitalizacji jest poprawa jakości skuteczności i spójności realizowanego programu, w efekcie prowadząc do zrównoważonego rozwoju<sup>37</sup>.

Efektem przeprowadzenia ewaluacji jest między innymi wniosek, dotyczący ewentualnej potrzeby aktualizacji LPR MP.

Przyjmuje się iż aktualizacja LPR, poprzez przeprowadzenie ewaluacji będzie miała miejsce w następujących przypadkach:

- zmiany endogeniczne – wprowadzenie lub aktualizacja nowych zadań, beneficjentów, potrzeba aktualizacji wprowadzonych danych,
- zmiany egzogeniczne – zmiana przepisów prawnych, uwarunkowań ekonomiczno –przestrzenno – społecznych gminy.

<sup>36</sup> Narodowe Strategiczne Ramy Odniesienia - Wytyczne nr 6 w zakresie ewaluacji programów operacyjnych na lata 2007 – 2013, zatwierdzonych dnia 30 maja 2007

<sup>37</sup> Rozporządzenia Rady (WE) nr 1083/2006 z dnia 11 lipca 2006 r. ustanawiającego przepisy ogólne dotyczące Europejskiego Funduszu Rozwoju Regionalnego, Europejskiego Funduszu Społecznego oraz Funduszu Spójności i uchylającego rozporządzenie (WE) nr 1260/1999

Niniejsza ewaluacja będzie miała dwojaki charakter:

- jako ewaluacja strategiczna służyć ma ocenie i analizie ewolucji programu LPR, w tym realizacji celów horyzontalnych Polityki Spójności szczebla lokalnego.
- jako ewaluacja operacyjna - celem jej będzie wspieranie monitorowania poszczególnych projektów, wpisanych do LPR.

Ewaluacja operacyjna będzie przeprowadzana, wg formuły:

- ewaluacja wstępna - "ex-ante",
- ewaluacja bieżąca: "mid-term" oraz "on-going",
- ewaluacja końcowa: "ex - post".

Ewaluacja mid-term i on-going stanowi ewaluację bieżącą, przeprowadzaną w trakcie realizacji programu. W niniejszym LPR- przyjmuje się, iż ewaluacja "mid-term" przeprowadzona zostanie w roku 2011, w celu oceny wstępnych wyników, takich jak: produkty, rezultaty, stopień osiągnięcia celów, wykorzystanie środków finansowych oraz system wdrażania i monitorowania. Jest narzędziem służącym podnoszeniu jakości oraz trafności, ze względu na to, iż po wstępnej weryfikacji daje możliwość modyfikowania wstępnie przyjętych założeń programu w trakcie realizacji w przypadku.

Z kolei ewaluacja on-going realizowana zostanie jako forma uzupełniająca, realizowana z godnie z potrzebami. Celem niniejszej ewaluacji będzie uzupełnianie wyników poprzednich ewaluacji, poprzez pogłębioną ocenę wybranych zagadnień, z silnym naciskiem na formę i przebieg zarządzania programem. Diagnostyka i analizuje problemy pojawiające się w trakcie realizacji Programu Rewitalizacji, szukając jednocześnie rozwiązań, czego efektem będzie usprawnienie procesu zarządzania programem, ułatwiające osiągnięcie celów opracowanego programu.

Wstępnie przyjęte założenia określiły potrzebę realizacji niniejszej ewaluacji on-going w okresach corocznych, jednak w przypadku braku przesłanek periodycznego podejścia do niniejszych działań, ewaluacja dokumentu LPR zostanie przeprowadzona co najmniej raz w połowie czasu realizacji programu. Ewaluacja mid term oraz on going stanowi ewaluację operacyjną, jednak ewentualne poszerzenie ewaluacji o zagadnienia strategiczne umożliwi głębszą i wielowymiarową, bieżącą analizę wykonywania programu.

Po zakończeniu realizacji niniejszego programu, zgodnie z zapisami oraz aktualnym okresem programowania<sup>38</sup> zostanie również przeprowadzona ewaluacja ex- post. Wg wytycznych KE ewaluacja niniejsza powinna być przeprowadzona nie później, niż w ciągu trzech lat od zakończenia realizacji programu. Generalnym celem tej ewaluacji jest określenie oddziaływania LPR oraz jego trwałości, zaś celami operacyjnymi ocena skuteczności i efektywności, użyteczności i trafności zrealizowanego programu.

---

<sup>38</sup> wg zasady wydatkowania środków finansowych- zasada n+2 dla lat 2007-2010, dla lat 2011-2013- zasada n+2

Lokalny Program Rewitalizacji Miasta Pięńno  
na lata 2007 – 2015  
z perspektywą do roku 2020

Należy jednak pamiętać, że ewaluacja ex-post nie uwzględnia wszystkich efektów powstałych w wyniku przeprowadzenia interwencji - niektóre ze skutków realizacji Programu Rewitalizacji mogą być widoczne dopiero po okresie przeprowadzonej ewaluacji, dotyczy to szczególnie efektów synergii powstałych w wyniku przeprowadzonych komplementarnych względem siebie działań w trzech sferach: społecznej, ekonomicznej i przestrzennej. Ewaluacja ex post opiera się przede wszystkim na założeniach strategicznych.

Przed realizacją ewaluacji bieżącej oraz ewaluacji ex-post stworzony zostanie plan ewaluacji spójny w kwestiach horyzontalnych z RPO WIM Oś Priorytetowa IV oraz z NSRO, który zawierał będzie następujące elementy:

- wskazanie jednostek zaangażowanych wraz z zakresem ich kompetencji,
- liczbę osób bezpośrednio zaangażowanych w proces ewaluacji,
- wielkość budżetu przewidzianego na zadania ewaluacyjne,
- wstępną listę badań ewaluacyjnych planowanych do przeprowadzenia, wraz z przybliżonym terminem realizacji oraz zakresem obszarów planowanych do objęcia całym swoim zakresem
- opis zadań pozostałych zawierających między innymi: budowę struktur, narzędzi realizacji, form rozpowszechniania, współpracę ze środowiskami eksperckimi.

Zarówno plan ewaluacji, jak również wnioski z przeprowadzonej ewaluacji, prócz części opisowej powinny być w syntetyczny sposób sformułowane zawarte w tabelach (wzór formularzy EW.1 i EW. 2).

Tab. 37. Lista planowanych ewaluacji (formularz: EW.1)

Roczny plan ewaluacji na rok .....						
L.P.	Nazwa badania	Sposób realizacji*	Termin realizacji	Planowany koszt ewaluacji	Opis zakresu badania	Uwagi:

\* ewaluacja wewnętrzna/zewnętrzna

Źródło: opracowanie własne na podstawie narodowe Strategiczne Ramy Odniesienia na lata 2007 – 2013. Wytyczne nr 6 w zakresie ewaluacji programów operacyjnych na lata 2007 – 2013.



Lokalny Program Rewitalizacji Miasta Pięńno  
na lata 2007 – 2015  
z perspektywą do roku 2020

Tab. 38. Informacja roczna w zakresie ewaluacji (formularz: EW.2)

Informacja roczna w zakresie ewaluacji za rok:						
L.P.	Nazwa badania	Koszt badania	Termin realizacji	Nazwa wykonawcy badania	Wdrożone rekomendacje/ Ocena użyteczności rekomendacji	Uwagi:

Źródło: jak wyżej.

Należy również zwrócić uwagę, iż zakres działań ewaluacyjnych nie może zostać zastąpiony innymi, choć równie ważnymi działaniami, takimi jak: monitoring, kontrola, audyt/audit, controlling, czy kontrola, ze względu na takie czynniki, jak: przedmiot zainteresowania, charakter i zakres działań, metodologię, skalę wpływu podmiotu zarządzającego na przedmiot i zakres działań oraz terminy prowadzenia poszczególnych działań<sup>39</sup>.

Podsumowując niniejszy podrozdział należy podkreślić wagę działań ewaluacyjnych realizowanych w oparciu o opracowany Lokalny Program Rewitalizacji.

<sup>39</sup> Ewaluacja Programów Finansowanych ze Środków Unii Europejskiej.

## 9. Słownik pojęć

### SŁOWNIK POJĘĆ

*Adaptacja* – [łac. „adaptatio” – dostosowanie]. Jest to przystosowanie obiektów – budynków lub ich części, np. po-przemysłowych, po-wojskowych do nowych funkcji. [„Słownik wyrazów obcych”, 1995]<sup>40</sup>.

**Beneficjent** – osoba fizyczna, prawna lub jednostka organizacyjna nieposiadająca osobowości prawnej, której ustawa przyznaje zdolność prawną, realizująca projekty finansowane z budżetu państwa lub ze źródeł zagranicznych na podstawie umowy o dofinansowanie projektu<sup>41</sup>

**Budowa** – Należy przez to rozumieć wykonywanie obiektu budowlanego w określonym miejscu, także odbudowę, rozbudowę, nadbudowę obiektu budowlanego<sup>42</sup>

**Budynek** – Należy przez to rozumieć taki obiekt budowlany, który jest trwale związany z gruntem, wydzielony z przestrzeni za pomocą przegród budowlanych oraz posiada fundamenty i dach<sup>43</sup>.

**Budowla** – Należy przez to rozumieć każdy obiekt budowlany nie będący budynkiem lub obiektem małej architektury, jak: lotniska, drogi, linie kolejowe, mosty, estakady, tunele, sieci techniczne, wolno stojące maszty antenowe, wolno stojące trwale związane z gruntem urządzenia reklamowe, budowle ziemne, obronne (fortyfikacje), ochronne, hydrotechniczne, zbiorniki, wolno stojące instalacje przemysłowe lub urządzenia techniczne, oczyszczalnie ścieków, składowiska odpadów, stacje uzdatniania wody, konstrukcje oporowe, nadziemne i podziemne przejścia dla pieszych, sieci uzbrojenia terenu, budowle sportowe, cmentarze, pomniki, a także części budowlane urządzeń technicznych (kotłów, pieców przemysłowych i innych urządzeń) oraz fundamenty pod maszyny i urządzenia, jako odrębne pod względem technicznym części przedmiotów składających się na całość użytkową<sup>44</sup>

**Infrastruktura instytucji kultury** –jednostka, której działalność opiera się o wykorzystanie miejsc, wydarzeń i tradycji historycznych regionu lub możliwości kultury *współczesnej* - Infrastruktura instytucji kultury tj. teatry, opery, operetki, filharmonie, instytucje filmowe, kina, muzea, biblioteki, domy kultury, galerie sztuki, zaplecze kulturalne i rozrywkowe np. amfiteatry, miejsca martyrologii, pola bitewne.

**Infrastruktura sportowo- rekreacyjna** – W ramach RPO W i M będzie dofinansowywana infrastruktura sportowo- rekreacyjna z rozbudowaną częścią rekreacyjną tj. lodowiska, ośrodki jeździeckie, pola golfowe, korty tenisowe, wielofunkcyjne hale widowiskowe itp. (np. w przypadku parków wodnych- wyposażone w zjeżdżalnię, sztuczną rzekę, bicze wodne, gejzery, brodziki itp.).

---

<sup>40</sup> Udane adaptacje obiektów po-przemysłowych na cele handlowo-usługowe to nie tylko działania wspierające rozwój miasta w skali mikro i makro, to również działania na rzecz poprawy wizerunku i estetyki przestrzeni miejskiej, przy pełnym poszanowaniu dziedzictwa historyczno-kulturowego oraz architektury tych obiektów.

<sup>41</sup> Ustawa o zasadach prowadzenia polityki rozwoju (Dz. U. Nr 227.11310. poz. 1658 z dn. 06.12. 2006 r.),

<sup>42</sup> Ustawa z dn. 7 lipca 1994 r., Prawo budowlane, Dz.U.06.156.1118

<sup>43</sup> Ustawa z dn. 7 lipca 1994 r., Prawo budowlane, Dz.U.06.156.1118

<sup>44</sup> j.w.

Lokalny Program Rewitalizacji Miasta Pieniężno  
na lata 2007 – 2015  
z perspektywą do roku 2020

---

**Instytucja Zarządzająca ( IZ )** - w przypadku regionalnego programu operacyjnego Zarząd Województwa odpowiedzialny za przygotowanie i realizację programu operacyjnego **Kategorie interwencji**<sup>45</sup> - Zaszeregowane rodzaje pomocy (kodyfikacje pomocy) w formie udzielanego dofinansowania poprzez fundusze strukturalne. Kategorie interwencji możemy między innymi podzielić, wg: przedmiotu interwencji, formy dofinansowania, występowania terytorialnego, wymiaru lokalizacji. W RPO WiM, występują następujące kategorie interwencji<sup>46</sup>:

- według priorytetowych obszarów tematycznych np.:
  - 61 - zintegrowane projekty dla odnowienia obszarów miejskich/wiejskich,
  - 78 - infrastruktura mieszkalnictwa,
- według formy finansowania np.:
  - 01- pomoc bezzwrotna,
  - 02- pomoc(pożyczka gwarancja)
- według obszaru, np:
  - 01- obszar miejski,
  - 02 - obszar górski,
  - 05 - obszary wiejskie,
  - 08 - obszary współpracy transgraniczne.j
- według wymiaru lokalizacji.:
  - NUTS<sup>47</sup> 1 – makroregiony (grupujące kilka województw) – aktualnie 6,
  - NUTS 2 – regiony, województwa – aktualnie 16,
  - NUTS 3 – podregiony zgrupowanie kilku województw – aktualnie 66
  - NUTS 4 – powiaty i miasta na prawach powiatu – aktualnie 379,
  - NUTS 5- gminy – aktualnie 2478,

**Lokalny Program Rewitalizacji-** opracowany, przyjęty i koordynowany przez gminę wieloletni program działań w sferze przestrzeni, urządzeń technicznych, społeczeństwa i gospodarki zmierzający do wyprowadzenia obszaru z sytuacji kryzysowej oraz stworzenie warunków do dalszego rozwoju obszaru, zgodnie z określonym harmonogramem czasowym i finansowym, stworzony w oparciu o wytyczne<sup>48</sup> Instytucji Zarządzającej szczególnie w zakresie wyznaczania obszarów rewitalizowanych.

**Mikroobszar-** z punktu widzenia LPR oznacza wyznaczoną część obszaru rewitalizowanego, składający się z kilku, kilkunastu lub kilkudziesięciu obszarów projektowych. W/w podział, zrealizowany na podstawie diagnoz: przestrzennych, ekonomicznych i społecznych ma na celu skomasowanie pewnych zjawisk zarówno negatywnych, jaki pozytywnych, w celu lepszego i trafniejszego dostosowania działań rewitalizacyjnych.

**Obszar objęty programem rewitalizacji** - oznacza obszar zdegradowany, dla którego opracowano i wdraża się program rewitalizacji, w tym cały, lub część obszaru w sytuacji kryzysowej. Obszar powyższy musi spełniać co najmniej trzy kryteria określone w art. 47 ust.

---

<sup>45</sup> strona internetowa Ministerstwa Rozwoju Regionalnego oraz dokument Uszczegółowienie RPO WiM

<sup>46</sup> Dziennik Urzędowy Unii Europejskiej L374/49 z dnia 27.12.2006 r.

<sup>47</sup> Skrót od fr. Nomenclature des Unites Territoriales Statistique- statystyczne jednostki terytorialne.

<sup>48</sup> Wytyczne do opracowania Lokalnych Programów Rewitalizacji Regionalnego Programu Operacyjnego Warmia i Mazury na lata 2007-2013 (Projekt).

1 rozporządzenia Komisji (WE) nr 1828/2006 z dnia 8 grudnia 2006 r. ustanawiającego szczegółowe zasady wykonania rozporządzenia Rady (WE) nr 1083/2006 ustanawiającego przepisy ogólne dotyczące Europejskiego Funduszu Rozwoju Regionalnego, Europejskiego Funduszu Społecznego oraz Funduszu Spójności oraz rozporządzenia (WE) nr 1080/2006 Parlamentu Europejskiego i Rady w sprawie Europejskiego Funduszu Rozwoju Regionalnego (Dz.Urz. UE L 371 z 27.12.2006 str.1) a także obszar przemysłowy, powojoskowy, objęty programem rewitalizacji.<sup>49</sup>

**Obszar projektu rewitalizacyjnego** - oznacza wyznaczoną część obszaru rewitalizowanego, obejmującą grupę nieruchomości, na której zostanie zrealizowany projekt rewitalizacyjny.

**Operator Programu** - oznacza osobę fizyczną, prawną, albo jednostkę organizacyjną nie posiadającą osobowości prawnej, której Inicjator Rewitalizacji powierzył odpowiedzialność za opracowanie i/lub realizację programu rewitalizacji.

**Partnerstwo Publiczno - Prywatne (PPP)** - oparta na umowie współpraca podmiotu publicznego i partnera prywatnego, w celu realizacji zadania publicznego. Unormowana w ustawie z dnia 28 lipca 2005o partnerstwie publiczno - prywatnym (Dz. U. Nr 169, poz. 1420) .

**Pomoc publiczna**<sup>50</sup> - transfer zasobów przypisywany władzy publicznej, spełniającej łącznie następujące warunki:

- transfer ten skutkuje przysporzeniem na rzecz określonego podmiotu, na warunkach korzystniejszych niż rynkowe,
- transfer ten jest selektywny - uprzywilejowuje określone podmioty lub wytwarzanie określonych dóbr,
- w efekcie tego transferu może wystąpić lub występuje zakłócenie konkurencji,
- transfer ten wpływa na wymianę gospodarczą między krajami członkowskimi.

Występowanie pomocy publicznej ocenia się pod kątem realizowanych transakcji, a nie ze względu na podmiot realizujący transakcję<sup>51</sup>.

**Projekt rewitalizacyjny** - oznacza działanie, będące częścią programu rewitalizacji, podjęte na wyznaczonym obszarze, realizowane wg ustalonego harmonogramu czasowo-finansowego, w celu uzyskania określonych wyników.

**Rekultywacja** - Rekultywacja ściśle odnosi się do terenu, gleby lub ziemi.

Zgodnie z art. 103 ustawy Prawo ochrony środowiska, rekultywacja terenu polega na jego przywróceniu do stanu poprzedniego, w związku z niekorzystnym przekształceniem naturalnym. Z kolei rekultywacja zanieczyszczonej gleby lub ziemi polega na przywróceniu ich jakości do stanu wymaganego standardami jakościowymi<sup>52</sup>.

---

<sup>50</sup> Problematyka pomocy publicznej należy do najbardziej skomplikowanych zagadnień prawa wspólnotowego. System prawny "pomocy publicznej" opiera się na anglosaskim modelu prawa precedensowego

<sup>51</sup> Ministerstwo Rozwoju Regionalnego Pomoc publiczna w programach operacyjnych - Podręcznik dla administracji publicznej, Warszawa 2008

<sup>52</sup> Pojęcie zdefiniowane w ustawie z dnia 27 kwietnia 2001 r. Prawo ochrony środowiska (Dz.U. Nr 62, poz. 627) oraz w ustawie z dnia 3 lutego 1995 r. o ochronie gruntów rolnych i leśnych (tj. z 2004 r. Dz.U. Nr 121, poz. 1266).

**Rewaloryzacja (znaczenie etymologiczne)** - (re+ fr. valorisation ) oznacza nadanie pierwotnej wartości, odnowienie, przywrócenie świetności zespołom i obszarom zabytkowym, jak również podniesienie ich walorów użytkowych i przystosowanie ich do współczesnych funkcji. [„Słownik wyrazów obcych”, 1995].

**Rewitalizacja** - oznacza kompleksowy proces zmian przestrzennych, technicznych, społecznych i gospodarczych, podjętych w interesie publicznym, realizowanych na wyznaczonym obszarze, których celem jest wyprowadzenie obszaru z sytuacji kryzysowej, przywrócenie mu dawnych funkcji bądź znalezienie nowych funkcji oraz stworzenie warunków do dalszego rozwoju z wykorzystaniem jego cech endogenicznych.

**Sytuacja kryzysowa** - oznacza szereg szkodliwych i niszczyielskich procesów dotyczących przestrzeń, urządzenia techniczne, społeczeństwo oraz gospodarkę, które doprowadziły do degradacji danego obszaru. Według wytycznych do opracowania Lokalnych Programów Rewitalizacji, sytuacja kryzysowa ma miejsce w przypadku występowania następujących kryteriów:

- a) wysoki poziom ubóstwa;
- b) wysoka stopa długotrwałego bezrobocia;
- c) niestabilne (niekorzystne) trendy demograficzne;
- d) niski poziom edukacji, znaczące braki w umiejętnościach i wysoki odsetek osób porzucających szkołę;
- e) wysoki poziom przestępczości i naruszeń prawa;
- f) szczególnie zniszczone otoczenie;
- g) niski poziom aktywności gospodarczej;
- h) wysoki udział imigrantów, grup etnicznych i mniejszościowych oraz uchodźców;
- i) porównywalnie niższy poziom wartości zasobu mieszkaniowego;
- j) niski poziom wydajności energetycznej budynków<sup>53</sup>.

**Zagospodarowanie gruntów** - rolnicze, leśne lub inne użytkowanie gruntów zrehabilitowanych<sup>54</sup>. Aktualnie obowiązujące przepisy prawne rozdzielają etap rekultywacji od zagospodarowania. inny podmiot odpowiedzialny jest za rekultywację – ten, który spowodował utratę wartości terenu (przedsiębiorca, górniczy), inny zaś za jego zagospodarowanie np. prywatny inwestor bądź gmina<sup>55</sup>.

---

<sup>53</sup> Zgodnie z Wytycznymi do opracowywania LPR, Olsztyn 2 września 2008r.

<sup>54</sup> Ustawa o ochronie gruntów rolnych i leśnych.

<sup>55</sup> W praktyce okazuje się jednak, że brakuje ważnych granic pomiędzy tymi etapami w związku, z czym dochodzi często do kontrowersji.

Lokalny Program Rewitalizacji Miasta Pięńno  
na lata 2007 – 2015  
z perspektywą do roku 2020

---

TABELE:

- Tab.1. Jakość wód rzeki Walszy,
- Tab.2 . Jakość wód w Gminie Pięńno rzeki Warna i Banówka
- Tab.3. Rejestr zabytków nieruchomości miasta Pięńno
- Tab. 4. Podmioty gospodarki narodowej zarejestrowane w rejestrze REGON w latach 2006-2008
- Tab. 5. Podmioty gospodarki narodowej zarejestrowane w rejestrze REGON wg sektorów własności w latach 2006-2008
- Tab. 6. Podmioty gospodarki narodowej zarejestrowane w rejestrze REGON wg sekcji PKD w latach 2006-2008
- Tab. 7. Pracujący
- Tab. 8. Liczba ludności w latach 2004 – 2007
- Tab. 9. Liczba ludności w mieście z podziałem na płeć w latach 2006 – 2008
- Tab. 10. Ludność Pięńna według grup wiekowych i płci w latach 2006 -2008
- Tab. 11. Wskaźniki urodzenia
- Tab. 12 . Struktura wiekowa ludności w latach 2004 - 2008
- Tab.13. Ludność wg ekonomicznych grup wiekowych
- Tab.14 . Poziom wykształcenia ludności w latach 2004 - 2008
- Tab. 15 . Ruch naturalny i migracje
- Tab. 16. Liczba mieszkań i izb w Gminie Pięńno
- Tab. 17. Zasoby mieszkaniowe Gminy Pięńno
- Tab. 18. Analiza SWOT
- Tab. 19. Bezrobotni zarejestrowani w Powiatowym Urzędzie Pracy
- Tab.20. Bezrobotni zarejestrowani w Powiatowym Urzędzie Pracy w Braniewie w latach 2008- 2009
- Tab.21. Ilość udzielonych zasiłków z pomocy społecznej w latach 2006- 2009
- Tab.22. Przestępczość w mieście
- Tab. 23. Gospodarstwa domowe, którym przyznano dodatki mieszkaniowe/ podział według tytułu prawnego do lokalu
- Tab.24. Liczba osób zameldowanych w Mieście Pięńno
- Tab.25. Liczba przestępstw popełnionych w mieście z podziałem: obszar całego miasta/obszar potencjalnych działań rewitalizacyjnych
- Tab.26. Liczba osób zameldowanych w Mieście Pięńno
- Tab. 27. Wstępny plan i opis przedsięwzięć w ramach działań rewitalizacyjnych
- Tab. 28. Przedsięwzięcie priorytetowe w ramach działań rewitalizacyjnych
- Tab. 29. Zadania zrealizowane z funduszu ochrony gruntów rolnych
- Tab. 30. Zadania realizowane ze środków własnych
- Tab. 31. Tab. 32. Zadania realizowane z dofinansowaniem
- Tab. 32. Zadania - projekty miękkie,
- Tab. 33. Plan Finansowy Lokalnego Programu Rewitalizacji na lata 2007 – 2015
- Tab. 34. Zestawienie planu wg tabeli zbiorczej - wytyczne do sporządzania LPR – załącznik 3

Tab. 35 . Wskaźniki monitoringu realizacji LPR MP

Tab. 36. Lista planowanych ewaluacji (formularz: EW.1)

Tab. 37. Informacja roczna w zakresie ewaluacji (formularz: EW.2)

## RYSUNKI

Rys. 1. Cel strategiczny oraz cele operacyjne Lokalnego Programu Rewitalizacji Miasta Pięńżno na lata 2007 – 2015 z perspektywą do roku 2020 (LPR MP)

Rys.2. Położenie Gminy

Rys. 3. Mapa Gminy

Rys. 4. Mapa Miasta

Rys.5. Ilość osób zainteresowanych działaniami rewitalizacyjnymi w mieście

Rys.6. Ilość osób zainteresowanych działaniami rewitalizacyjnymi na obszarze Starego Miasta

Rys.7. Szacunkowy podział środków – EFRR na poszczególne osie priorytetowe RPO WiM

## ZDJĘCIA

Zdj. 1. Rezerwat rzeki Walszy

Zdj. 2. Rzeka Walsza

Zdj. 3. Rzeka Walsza

Zdj. 4. Historyczna Panorama Pięńżna

Zdj. 5. Ratusz przed działaniami wojennymi

Zdj. 6. Ruiny Ratusza po II wojnie światowej

Zdj. 7. Ratusz obecnie

Zdj.8. Zamek kapituły warmińskiej – zdjęcie archiwalne

Zdj. 9. Zamek Kapituły Warmińskiej obecnie

## WYKRESY

Wyk. 1. Wyk. 1. Strategia Rozwoju Społeczno – Gospodarczego Województwa Warmińsko - Mazurskiego do roku 2020

Wyk. 2. Powiązania Polityki Spójności z dokumentami strategicznymi woj. warmińsko-mazurskiego

Wyk. 3. Regionalny Program Operacyjny Warmia i Mazury na lata 2007 – 2013

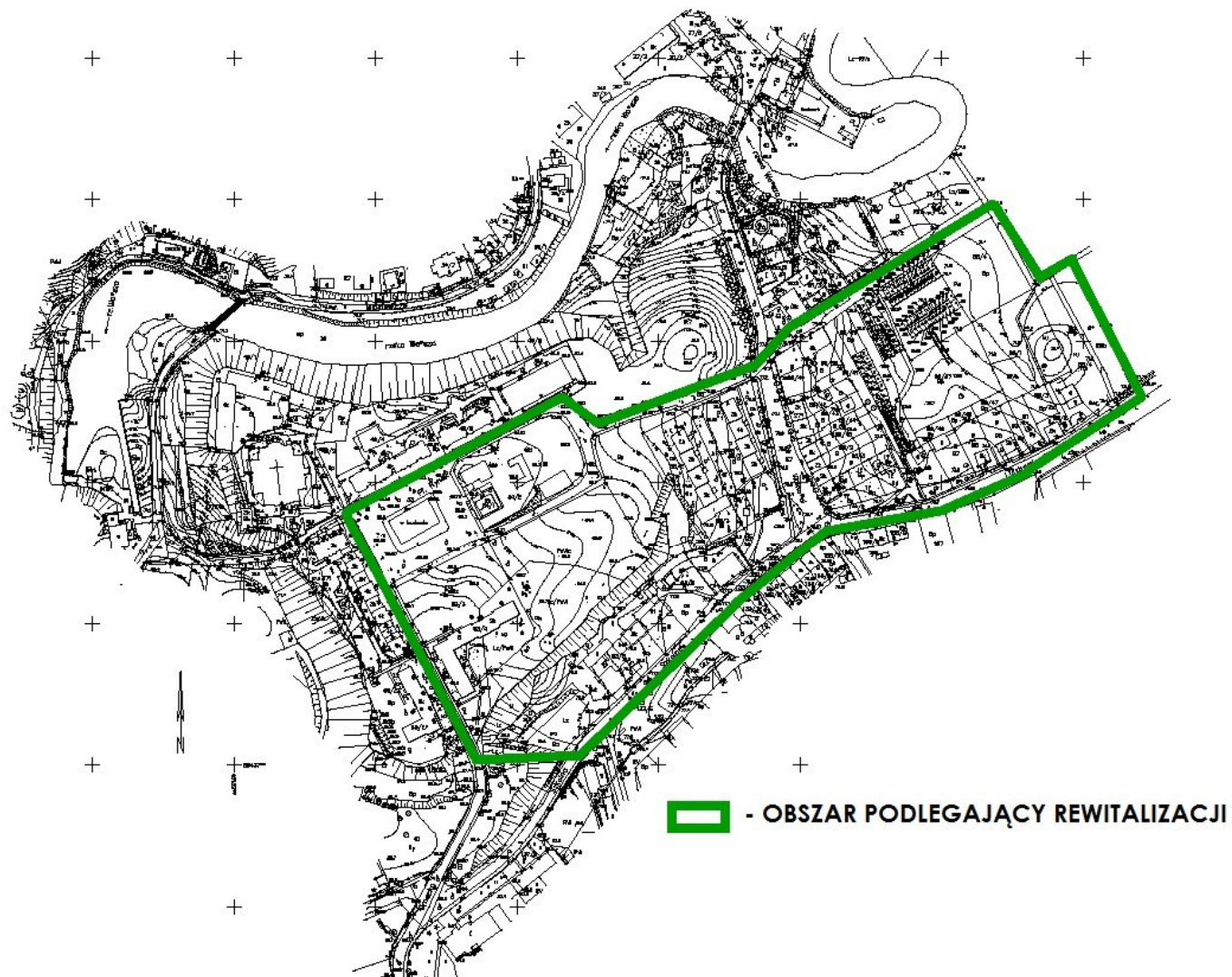
Wyk. 4. Schemat osi priorytetowej „Rozwój, restrukturyzacja i rewitalizacja miast”

Wyk. 4. Logiczne powiązania działań, zasobów i celów w systemie monitoringu

Wyk. 5. System zarządzania

Wyk. 6. Logiczne powiązania działań, zasobów i celów w systemie monitoringu

Lokalny Program Rewitalizacji Miasta Pięńszno  
na lata 2007 – 2015  
z perspektywą do roku 2020





Lokalny Program Rewitalizacji Miasta Pieniężno  
na lata 2007 – 2015  
z perspektywą do roku 2020



Ankieta  
***Rewitalizacja w Pieniężnie***

*Rewitalizacja – długofalowy proces odnowy i przywrócenia do życia obszarów zdegradowanych pod względem społecznym, przestrzennym i ekonomicznym*

**I. Czy Pani/Pana zdaniem, nasze miasto powinno posiadać i realizować program rewitalizacji (Lokalny Program Rewitalizacji Pieniężno 2007 - 2015)**

Tak  Nie

**II. Proszę wskazać obszar (w tym znajdujące się na nim obiekty), który Pani/Pana zdaniem powinien zostać poddany rewitalizacji (właściwe podkreślić - można wybrać kilka odpowiedzi)**

1. Strefa Starego Miasta w Pieniężnie
2. Obszar przemysłowy przy ul. Braniewskiej w Pieniężnie
3. Inne obszary – proszę wskazać jakie

.....  
.....

**III. Proszę wymienić obszar, który Pani/Pana zdaniem powinien zostać poddany rewitalizacji w I kolejności – można zaznaczyć 2 obszary (obszary - pkt.II).**

1.  2.  3.

**IV. Proszę podać związek Pani/Pana z tym obszarem (właściwe podkreślić - można wybrać kilka odpowiedzi).**

1. miejsce zamieszkania
2. często przechodzę koło tego miejsca, często przychodzę/ do tego miejsca
3. miejsce pracy
4. miejsce wypoczynku
5. inne

.....  
.....

**V. Jakie Pani/Pana zdaniem występują problemy na tym obszarze (właściwe podkreślić – można wybrać kilka odpowiedzi).**

- |                  |                                       |         |
|------------------|---------------------------------------|---------|
| 8. przestępczość | 4. alkoholizm/narkomania              | 7. inne |
| 9. bezrobocie    | 5.zły stan zabytków                   | .....   |
| 10. bieda        | 6.zły stan dróg i placów i budynków - | .....   |

**VI.Uwagi:**

.....  
.....

*Serdecznie dziękujemy za poświęcony czas.*