

Załącznik do Uchwały
Nr XXV/99/08
Rady Miejskiej w Pięńsznie
z dnia 30 września 2008r.

STRATEGIA ROZWIĄZYWANIA
PROBLEMÓW SPOŁECZNYCH
W GMINIE PIENIĘŻNO
NA LATA 2007 - 2015

Pięńszno, 2008r.

Spis treści:

1. Cel i proces tworzenia strategii	3
2. Charakterystyka gminy	4
Podstawowe informacje o gminie	
1. Położenie geograficzne.....	4
2. Demografia	6
3. Dominująca aktywność gospodarcza	7
2.2 Strategiczne kierunki rozwoju gminy	8
2.3 System pomocy społecznej w gminie	9
1. Instytucje zajmujące się pomocą społeczną	9
2. Charakterystyka grup objętych pomocą społeczną w gminie	10
3. Dotychczasowe formy pomocy i świadczeń	10
4. Współpraca z innymi podmiotami	12
2.4 Źródła podstawowych problemów społecznych i ich identyfikacja	
1. Analiza obszarów polityki społecznej.....	12
a) <i>Gospodarka mieszkaniowa</i>	12
b) <i>Edukacja, w tym wychowanie przedszkolne</i>	14
c) <i>Opieka nad dzieckiem i rodziną</i>	16
d) <i>Zdrowie i opieka zdrowotna</i>	17
e) <i>Rynek pracy i bezrobocie</i>	17
f) <i>Osoby starsze i niepełnosprawne</i>	21
g) <i>Bezpieczeństwo publiczne i patologie społeczne</i>	22
2. Katalog zidentyfikowanych problemów społecznych i ich hierarchia.....	23
2.5 Kapitał społeczny gminy	25
3. Kierunki rozwoju gminy	29
3.1 Wizja	29
3.2 Cele główne i szczegółowe	29
3.3 Organizacja i przebieg działań	31
3.4 Hierarchizacja celów rozwoju	39
4. Zarządzanie realizacją strategii	40
4.1 Koordynacja realizacji Strategii.....	40
4.2 Sposoby oraz częstotliwość dokonywania oceny stopnia realizacji Strategii	40
4.3 Aktualizacja Strategii	41
Zespół tworzący Strategię.....	42
Spis tabel i wykresów.....	43

1. Cel i proces tworzenia strategii

Pomoc społeczna jest instytucją polityki społecznej państwa, mającą na celu umożliwienie osobom i rodzinom przezwyciężenie trudnych sytuacji życiowych, których nie są oni w stanie pokonać, wykorzystując własne uprawnienia, zasoby i możliwości. Cel ten osiągnąć powinien być poprzez podejmowanie działań zmierzających do życiowego usamodzielnienia osób i rodzin oraz ich integracji ze środowiskiem lokalnym.

Obowiązek zapewnienia realizacji zadań pomocy społecznej spoczywa na jednostkach samorządu terytorialnego oraz organach administracji rządowej. Decentralizacja zarządzania państwem polegająca na przekazywaniu zadań wykonywanych dotychczas przez administrację rządową samorządom różnych szczebli, spowodowała znaczne rozszerzenie zakresu zadań w sferze polityki społecznej na poziomie gminy.

Koniecznością staje się planowe i długofalowe podejście do rozwiązywania problemów społecznych. Wynika to również z ustawy z dnia 12 marca 2004 r. o pomocy społecznej, która w art. 17 określiła obowiązek opracowania i realizacji przez gminę strategii rozwiązywania problemów społecznych.

Kompleksowe rozwiązywanie problemów społecznych opiera się na profilaktyce, edukacji, systematycznym monitorowaniu sytuacji społecznej, wczesnym reagowaniu oraz rozwoju nieinstytucjonalnych form pomocy środowiskowej. Gmina powinna realizować te zadania współpracując na zasadzie partnerstwa z organizacjami społecznymi i pozarządowymi, kościołami, związkami wyznaniowymi oraz osobami fizycznymi i prawnymi.

Gmina Pieniężno opracowała i przyjęła do realizacji uchwałą Nr XXV/159/05 Rady Miejskiej w Pieniężnie z dnia 31 marca 2005 r. Strategię Rozwiązywania Problemów Społecznych Gminy Pieniężno na lata 2005 -2015. Niniejszy dokument jest jej aktualizacją opracowaną na lata 2008 – 2015.

Punktem wyjścia do aktualizacji strategii było zebranie informacji na temat aktualnej sytuacji społecznej gminy w sferze demografii, sytuacji ekonomicznej, edukacji, ochrony zdrowia, bezpieczeństwa publicznego, sytuacji mieszkaniowej oraz zakresu realizowanych zadań pomocy społecznej. Powtórzona została ankieta, która stanowiła podstawę opracowania strategii w 2005 roku.

Grupa zadaniowa podczas dwóch dni pracy (10 i 14 lipca 2008 r.) zorganizowanych w formie warsztatów dokonała analizy zebranych informacji. Na tej podstawie określone zostały potrzeby i problemy społeczne występujące w Gminie Pieniężno.

W trakcie pracy warsztatowej wyodrębniono 5 obszarów problemowych, określono wizję i cel strategiczny oraz cele szczegółowe i sposoby ich realizacji. Określono realizatorów poszczególnych zadań, wskaźniki realizacji zadań oraz harmonogram. Projekt strategii poddany został konsultacjom społecznym.

Aktualizacja strategii dokonana została przy współpracy z:

- przedstawicielami organizacji pozarządowych (Stowarzyszenie na Rzecz Osób Niepełnosprawnych, Związek Emerytów i Rencistów – Klub Seniora w Pieniężnie),
- przedstawicielami przedsiębiorców działających na terenie gminy,
- instytucjami kultury (Miejski Dom Kultury, Miejska Biblioteka),
- instytucjami opieki społecznej (Miejsko – Gminny Ośrodek Pomocy Społecznej, Środowiskowy Dom Samopomocy – „Bajka”),
- przedstawicielami Rady Miejskiej w Pieniężnie,
- przedstawicielami Urzędu Miejskiego w Pieniężnie,
- Gminną Komisją Rozwiązywania Problemów Alkoholowych,

- Powiatowym Urzędem Pracy w Braniewie,
- Powiatowym Centrum Pomocy Rodzinie w Braniewie,
- Posterunkiem Policji w Pieniężnie,
- Przedszkolem Publicznym w Pieniężnie.

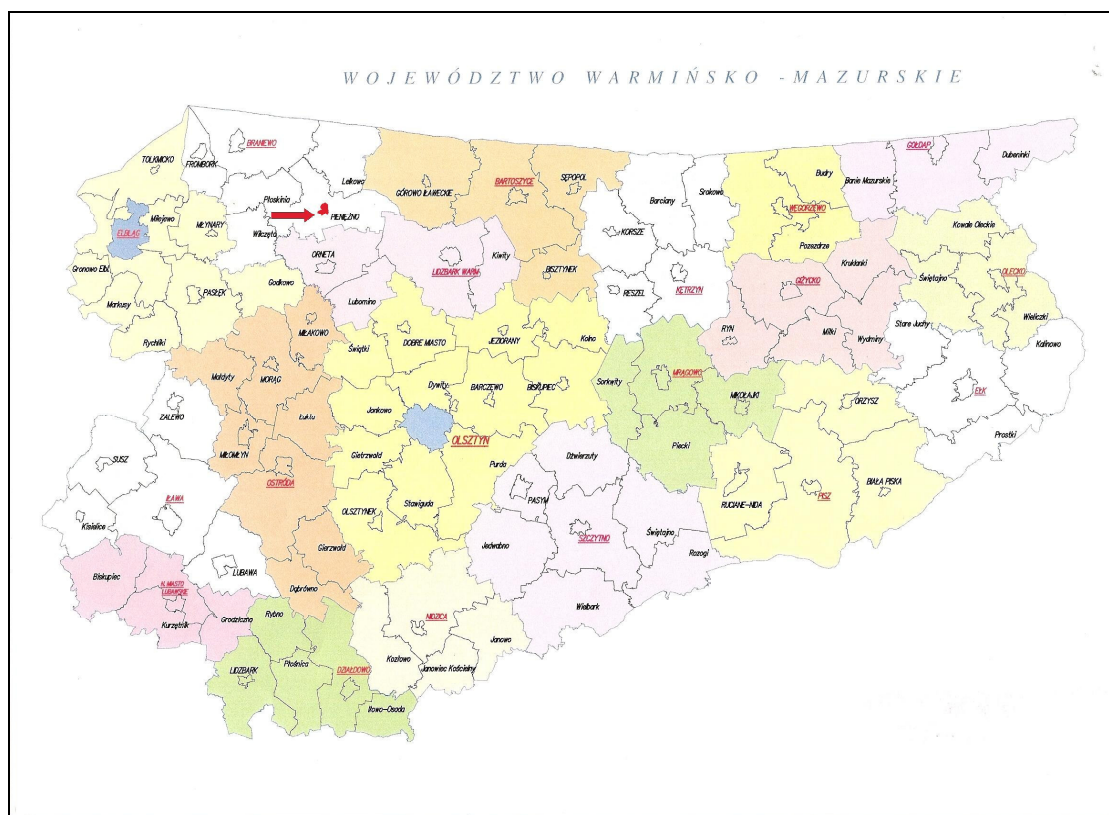
Aktualizację Strategii Rozwiązywania Problemów Społecznych Gminy Pieniężno na lata 2008 – 2015 przyjęto uchwałą Nr XXV/99/08 Rady Miejskiej w Pieniężnie z dnia 30 września 2008r.

2. Charakterystyka gminy

2.1 Podstawowe informacje o gminie

Położenie geograficzne

Gmina miejsko-wiejska Pieniężno położona jest w północno-zachodniej części województwa warmińsko-mazurskiego. Obszar gminy o powierzchni 237,6 km² należy do powiatu braniewskiego.



Rys.1 Lokalizacja Pieniężna na tle województwa warmińsko - mazurskiego

Na system osadniczy gminy składa się 39 miejscowości. Charakteryzuje się on znaczną zwartością niewielkich wsi położonych w niedużej odległości od siebie – od 3,5 do 7km. Na terenie gminy znajdują się 24 sołectwa. Rolę ośrodka gminnego pełni miasto Pieniężno, które jest największą miejscowością gminy. Miasto jest centralnie położone w stosunku do całości gminy i do niego dostosowany jest układ komunikacyjny. Stanowi ono główne i centralne miejsce na mapie gminy.



Rys. 2 Mapa gminy Pieniężno

Gmina położona jest w obszarze Wzniesień Górowskich, które są fragmentem zachodniej części Niziny Staropruskiej. Część południowa gminy znajduje się w obszarze mezoregionu Równiny Orneckiej. Przecina je dolina rzeki Wąszo, tworząc głęboki wąwóz. Rzeką Wąszo to najdłuższy dopływ rzeki Pasłęki. Jej długość wynosi 65,4 km, a obszar dorzecza obejmuje 46,4 km². Wody rzeki Wąszo mieszczą się w II klasie czystości. Rzeźbę terenu charakteryzuje wysoczyzna morenowo-falista. Na terenie gminy rzeka Wąszo tworzy malowniczy jar uznany za rezerwat przyrody z lasem łągowym, grądowym, sosnowo-świerkowym i siedliskiem ptaków. Przedmiotem ochrony jest krajobraz strefy moreny falistej i czołowej oraz biotop lasów i hydrotop przyrzecza Wąszo.

Demografia

Gminę Pieniężno zamieszkuje 7160 osób, w tym w mieście 3131, a na terenach wiejskich 4029 osób. Na ogólną liczbę ludności przypada 3456 kobiet i 3704 mężczyzn. Na 100 mężczyzn w mieście przypada 108 kobiet, a na wsi 83 kobiety.

W ciągu 20 lat zmieniła się w znacznym stopniu struktura przestrzenna rozmieszczenia ludności w gminie. Nastąpiła koncentracja ludności w mieście i o ile w roku 1979 ludność miasta stanowiła 27% całej populacji, to od roku 2004 do chwili obecnej wynosi 44 %. Średnia gęstość zaludnienia utrzymuje się od kilku lat na tym samym poziomie i wynosi 29 osób/km². W mieście na 1 km² przypadają 783 osoby.

W latach 2004 – 2007 liczba ludności zmniejszyła się o 200 osób, w tym w mieście o 101, a na wsi o 99. Zjawisko zmniejszania się liczby ludności jest wynikiem ujemnego salda migracji i zerowego salda przyrostu naturalnego. W latach 2004 – 2007 w wyniku migracji ubyło 196 osób, natomiast urodziło się i zmarło tyle samo osób tj. 269.

Tabela nr 1 Liczba ludności w latach 2004-2005

Rok	Ogółem	Miasto	Wieś
2004	7360	3232	4128
2005	7294	3197	4097
2006	7220	3151	4069
2007	7160	3131	4029

Źródło: Dane Ewidencji Ludności Urzędu

W analizowanych latach zmianom uległa struktura wiekowa mieszkańców Gminy Pieniężno. W stosunku do roku 2004 nastąpił spadek ludności w wieku produkcyjnym o 2,66%. Wzrosła liczba osób w wieku poprodukcyjnym o 1,34%. Jednocześnie zwiększył się wskaźnik osób w wieku przedprodukcyjnym o 1,32 %.

Tabela nr 2 Struktura wiekowa ludności rok 2004 i 2008.

Struktura wieku	% ogółu populacji w 2004r.	% ogółu populacji w 2008r.	% spadek lub wzrost
Wiek przedprodukcyjny	18,57	19,89	Wzrost o 1,32
Wiek produkcyjny	69,24	66,58	Spadek o 2,66
Wiek poprodukcyjny	12,19	13,53	Wzrost o 1,34

Źródło: Dane z Ewidencji Ludności Urzędu

Poziom wykształcenia zamieszkałej ludności nie uległ większym zmianom w stosunku do roku 2004. Nadal największą grupę stanowią ludzie o wykształceniu podstawowym i bez wykształcenia – 44,8%. Na przestrzeni 4 lat nie przybyło osób z wykształceniem wyższym.

Tabela nr 3. Poziom wykształcenia ludności rok 2004 i 2008

Poziom wykształcenia	Rok 2004 w %	Rok 2008 w %
Wyższe	8,14	8,14
Średnie i policealne	24,01	24,03
Zasadnicze zawodowe	23,03	23,06
Podstawowe	36,62	36,66
Bez wykształcenia	8,20	8,14

Źródło: Dane Urzędu Statystycznego w Olsztynie i PUP w Braniewie.

Na terenie gminy funkcjonują ogółem 3194 rodziny. W tej liczbie jest 276 rodzin wielodzietnych posiadających troje i więcej dzieci co stanowi 8,61% ogółu rodzin. Rodziny niepełne w liczbie 332 stanowią 10,4%. Natomiast gospodarstw domowych według danych z Narodowego Spisu Powszechnego Ludności i Mieszkań (2002 rok) jest 2169. Na terenie miasta funkcjonuje 1020 gospodarstw domowych, a na terenach wiejskich – 1149.

Aktywność zawodowa mieszkańców, a tym samym podstawowe źródła utrzymania przedstawiają się następująco (stan na koniec roku 2007):

1. Pracujący w sektorze (publicznym i prywatnym) na podstawie umowy o pracę – 479
2. Prowadzący działalność gospodarczą na własny rachunek – 300
3. Podatnicy podatku rolnego(gospodarstwa indywidualne) – 576
4. Bezrobotni zarejestrowani – 856 w tym 123 z prawem do zasiłku

Dominująca aktywność gospodarcza

Teren gminy charakteryzuje się niskim stopniem uprzemysłowienia. Gmina zorientowana jest głównie na produkcję rolniczą. W strukturze użytkowania gruntu 66% zajmują użytki rolne a w tym 45% grunty orne. Według ewidencji podatkowej w 2008 roku funkcjonuje na terenie gminy 576 gospodarstw rolnych o łącznej powierzchni 13223 ha. Średnia powierzchnia gospodarstwa w gminie wynosi 23 ha. Podział gospodarstw rolnych według wielkości przedstawia się następująco:

1. gospodarstwa od 2do 5 ha – 113
2. gospodarstwa do 7 ha – 46
3. gospodarstwa do 10 ha – 60
4. gospodarstwa do 15 ha – 88
5. gospodarstwa do 20 ha – 72
6. gospodarstwa do 50 ha – 148
7. gospodarstwa do 100ha – 37
8. gospodarstwa powyżej 100 ha – 12

W strukturze zatrudnienia w gospodarce narodowej zatrudnieni w rolnictwie i sferze nieprodukcyjnej stanowią ponad 50%. Pracujący w przemyśle stanowią ok. 11%, a w budownictwie nieco ponad 1%.

2.2 Strategiczne kierunki rozwoju gminy

Rozwój gminy to dynamiczny proces zmian przebiegający w czasie i przestrzeni. Podstawowym dokumentem nadającym temu procesowi określony kierunek jest **Strategia Zrównoważonego Rozwoju Miasta i Gminy Pieniężno**. Po raz pierwszy została ona przyjęta uchwałą Rady Miejskiej w Pieniężnie w dniu 27 lutego 2001 r. Po 4 latach jej funkcjonowania została poddana ocenie pod kątem aktualności problemów oraz poziomu realizacji przyjętych zadań. Efektem tej oceny było przyjęcie zmian i zatwierdzenie kierunków rozwoju gminy na lata 2005 – 2015. Dokument został przyjęty uchwałą Rady Miejskiej w Pieniężnie z dnia 15 grudnia 2005 roku.

Głównym celem zawartym w Strategii jest: **Zrównoważony rozwój Miasta i Gminy Pieniężno**. Cel ten zamierza się osiągnąć poprzez cztery cele szczegółowe:

1. Zachowanie i odnowienie środowiska naturalnego
2. Rozwój gospodarczy – zapewnienie miejsc pracy
3. Poprawę jakości życia mieszkańców gminy
4. Uzyskanie nowoczesnej infrastruktury przestrzennej i technicznej gminy

Zadania do realizacji zostały ujęte w czterech ładach: **ekologicznym, gospodarczym, społecznym i przestrzennym**.

W ładzie **ekologicznym** szczegółowe działania obejmują następujące sfery:

1. Ochrona powierzchni ziemi przed zanieczyszczeniem i degradacją
2. Poprawa jakości wód i uregulowanie stosunków wodnych
3. Ochrona przed zanieczyszczeniem powietrza
4. Podniesienie poziomu wiedzy ekologicznej
5. Wykorzystanie doliny rzeki Wałsza

W ładzie **gospodarczym** szczegółowe działania dotyczą:

1. Rozwinięcia produkcji rolnej i rozwoju przetwórstwa rolno-spożywczego
2. Rozwoju usług, rękodzieła i rzemiosła
3. Agroturystyki i turystyki kwalifikowanej
4. Wspierania i inicjowania rozwoju gminy
5. Wykorzystania przygranicznego położenia gminy

W ładzie **społecznym** działania dotyczą:

1. Podniesienia poziomu wykształcenia społeczności
2. Sprawnego systemu zdrowia i bezpieczeństwa socjalnego
3. Podniesienia poziomu świadomości społeczeństwa
4. Bogatej oferty kulturalnej i sportowej z zachowaniem lokalnych tradycji
5. Zabezpieczenia zróżnicowanych potrzeb mieszkaniowych

Ład **przestrzenny** obejmuje działania w zakresie:

1. Uzyskania ładu w przestrzeni
2. Uzyskania pełnej infrastruktury technicznej gminy.

Dokumenty strategiczne dotyczące polityki społecznej w regionie

Podstawowym dokumentem odnoszącym się do rozwiązywania problemów społecznych jest **Strategia Polityki Społecznej Województwa Warmińsko-Mazurskiego do 2015 roku**. Jej główne obszary to:

1. Kryzys rodziny
2. Marginalizacja grup społecznych
3. Długotrwałe bezrobocie
4. Wykorzystanie potencjału partnerów społecznych
5. Kształtowanie świadomości w sferze pomocy społecznej

Wizja strategii- „**Pomoc społeczna regionu Warmii i Mazur podstawą bezpieczeństwa socjalnego i aktywności jego mieszkańców**” ma być urzeczywistniana przez aktywne środowiska, samorządy wszystkich szczebli, dobrze wykształcone i przygotowane kadry jednostek pomocy społecznej oraz współpracujący partnerzy społeczni. Podstawa realizacji wizji będzie likwidacja barier informacyjnych, strukturalnych i organizacyjnych.

Inne dokumenty dotyczące polityki społecznej, z którymi związane są dokumenty gminne to:

1. Wojewódzki Program Profilaktyki i Rozwiązywania Problemów Alkoholowych, z którym powiązany jest Gminny Program w tym zakresie.
2. Strategia Zatrudnienia i Rozwoju Zasobów Ludzkich w Województwie Warmińsko-Mazurskim do 2020 roku
3. Strategia Rozwiązywanie Problemów Społecznych w Powiecie Braniewskim do 2015 roku.

2.3 System pomocy społecznej w Gminie

Instytucje zajmujące się pomocą społeczną

Pomoc społeczna jest ważnym elementem całego systemu wsparcia mieszkańców gminy. Jej pozycję wyznacza bowiem z jednej strony realizacja podstawowych zadań ustawowych, a drugiej strony zaś- koordynowanie działań wszelkich podmiotów, współtworzących system społecznego wsparcia. Pierwszym ogniwem i najważniejszą instytucją w tym systemie jest: **Miejsko-Gminny Ośrodek Pomocy Społecznej**.

Ustawowym celem pomocy społecznej jest zaspakajanie niezbędnych, podstawowych potrzeb życiowych osób i rodzin, które same nie są w stanie poradzić sobie z problemami.

1. Miejsko-Gminny Ośrodek Pomocy Społecznej w Pienięźnie

Dysponuje on szerokim wachlarzem form pomocy i zakresem świadczeń i usług. Realizuje zadania zlecone i zadania własne wynikające z ustawy o pomocy społecznej. Przyznaje zasiłki stałe, okresowe i celowe. Realizuje program dożywiania dzieci w szkołach. Prowadzi usługi opiekuńcze dla starszych osób. Udziela pomocy żywnościowej w ramach programu „Pomoc żywnościowa dla najbiedniejszych mieszkańców Unii Europejskiej”. Realizuje również zadania z zakresu świadczeń rodzinnych.

2. Środowiskowy Dom Samopomocy „Bajka” w Pieniężnie

Powstał w 2006 roku i początkowo działał w strukturze Miejsko-Gminnego Ośrodka Pomocy Społecznej. Od marca 2007 roku funkcjonuje jako samodzielna jednostka organizacyjna. Jest to ośrodek wsparcia, placówka pobytu dziennego dla dorosłych osób z zaburzeniami psychicznymi oraz niepełnosprawnych intelektualnie. Zapewnia on uczestnikom: świadczenia rehabilitacyjne, świadczenia terapeutyczne oraz zajęcia rekreacyjno-kulturalne. W zakresie realizacji zadań statutowych placówka współpracuje z rodzinami, opiekunami prawnymi, placówkami służby zdrowia, odpowiednimi organami administracji rządowej i samorządowej oraz organizacjami społecznymi, charytatywnymi i wyznaniowymi.

Charakterystyka grup objętych pomocą społeczną w gminie

W roku 2007 świadczeniobiorcami pomocy społecznej było 476 rodzin o łącznej liczbie osób 1666, co stanowi 23,2 % ogółu mieszkańców gminy. Pomocą objęto 106 rodzin wielodzietnych, 84 rodziny niepełne, 69 rodzin rencistów. Należy podkreślić, że jedna rodzina może wystąpić w kilku powodach przyznania pomocy.

Głównym powodem przyznawania pomocy społecznej jest **bezrobocie** w rodzinach-**361** skorzystało ze świadczeń pomocy społecznej.

Kolejnym powodem jest **bezradność** w sprawach wychowania, opieki, prowadzenia gospodarstwa domowego, z którego skorzystało **108** rodzin, w tym rodziny niepełne **56** i rodziny wielodzietne **61**.

Powodem udzielenia pomocy jest również **niepełnosprawność i długotrwała choroba** członków rodziny, z której korzystają **124** rodziny.

Kolejną, choć mniej liczną grupą rodzin korzystającą z pomocy, są rodziny z **problemami alkoholowymi**, z których **15** korzysta ze świadczeń.

Rodziny z **bezdomnością i z potrzebą ochrony macierzyństwa**, z których po **4** skorzystało ze świadczeń.

Według danych posiadanych przez MGOPS zarejestrowano **55** rodzin dotkniętych problemem ubóstwa co stanowi - 1,7 % ogółu rodzin w gminie.

Dotychczasowe formy pomocy i świadczeń

Zgodnie z ustawą o pomocy społecznej ośrodek realizuje zadania własne gminy, własne o charakterze obowiązkowym i zadania zlecone. Do zadań własnych gminy należy: przyznawanie i wypłacanie zasiłków okresowych celowych, świadczenie usług opiekuńczych, kierowanie do domów pomocy społecznej i ponoszenie opłat za pobyt mieszkańca gminy w tym domu, dożywianie dzieci w szkołach oraz pomoc w naturze. Zadania zlecone obejmują: przyznawanie i wypłacanie zasiłków stałych, specjalistyczne usługi opiekuńcze, przyznawanie i wypłacanie zasiłków celowych na pokrycie wydatków związanych z kłeską żywiołową lub ekologiczną oraz opłacanie składek zdrowotnych za niektórych świadczeniobiorców. Ośrodek prowadzi również sprawy świadczeń rodzinnych. Środki wydatkowane na te formy pomocy obrazują poniższe tabele.

Tabela nr 4. Budżet Miejsko- Gminnego Ośrodka Pomocy Społecznej w latach 2004-2007

Rok 2004	1 686 283 zł
Rok 2005	2 458 490 zł
Rok 2006	3 480 245 zł
Rok 2007	3 416 040 zł

Źródło: Dane MGOPS w Pieniążnie

Tabela nr 5. Kwota udzielonych świadczeń w zakresie zadań zleconych i zadań własnych w latach 2004 – 2007.

Rok 2004	387 712 zł
Rok 2005	565 808 zł
Rok 2006	866 312 zł
Rok 2007	705 362 zł

Źródło: Dane MGOPS w Pieniążnie

W ramach tych środków dożywianiem w szkołach podstawowych, gimnazjalnych i ponadgimnazjalnych objętych było w 2007 roku 536 dzieci. Łącznie na dożywianie wydatkowano 225 tys. złotych.

Ponadto wydano 55 ton 296 kg żywności na łączną kwotę 114869 złotych.

Tabela nr 6. Liczba świadczeniobiorców pomocy społecznej

Rok	Liczba rodzin ogółem	W tym rodziny na wsi	Liczba osób w rodzinach
2004	496	306	1893
2005	462	289	1772
2006	451	293	1684
2007	476	294	1666

Źródło: Dane MGOPS w Pieniążnie

Tabela nr 7. Kwoty wydatkowane na świadczenia rodzinne w latach 2004-2007

2004	871 027 zł
2005	1 426 421 zł
2006	1 750 548 zł
2007	1 931 452 zł

Źródło: Dane MGOPS w Pieniążnie

Zadanie finansowane jest z budżetu państwa, tylko koszty obsługi częściowo finansowane są z budżetu gminy.

Współpraca z innymi podmiotami

Jednostki działające w zakresie pomocy społecznej współpracują z organizacjami społecznymi i pozarządowymi, kościołami, związkami wyznaniowymi oraz osobami fizycznymi i prawnymi. Współdziałają również przy realizacji różnych programów i akcji ogólnopolskich w zakresie profilaktyki zdrowotnej, organizują pomoc prawną oraz przygotowują i realizują programy ze środków unijnych i innych. Jednostki te współpracują z takimi podmiotami jak:

- a) Powiatowe Centrum Pomocy Rodzinie w Braniewie,
- b) Powiatowy Urząd Pracy w Braniewie,
- c) Sądy w Braniewie i Elblągu,
- d) Posterunek Policji w Pieniężnie,
- e) Gminna Komisja Rozwiązywania Problemów Alkoholowych,
- f) Miejski Dom Kultury,
- g) Miejska Biblioteka,
- h) Szkoły i placówki oświatowe z terenu gminy,
- i) Parafie z terenu gminy – rzymsko i greckokatolickie,
- j) Organizacje pozarządowe,
- k) Posterunek Policji w Pieniężnie,
- l) Świetlica Środowiskowo-Terapeutyczna „Caritas”
- m) „Caritas” Archidiecezji Przemysko-Wrocławskiej,
- n) Centrum Pielęgniarstwa Rodzinnego i Stacja Opieki „Caritas”,
- o) Niepubliczny Zakład Opieki Zdrowotnej „Medicus” w Pieniężnie,
- p) Rada Miejska w Pieniężnie,
- q) Urząd Miejski w Pieniężnie.

2.4 Źródła podstawowych problemów społecznych i ich identyfikacja

1. Analiza obszarów polityki społecznej

a) Gospodarka mieszkaniowa

Zasoby mieszkaniowe i ludność w mieszkaniach

Według danych Urzędu Statystycznego w Olsztynie (stan na 31.12.2006 r.) na terenie gminy znajduje się **2050** mieszkań, w tym w mieście **959**. Ogólna liczba izb w mieszkaniach wynosi 7435, w tym w mieście 3462.

Przeciętna liczba osób przypadających na jedno mieszkanie wynosi **3,29** w tym w mieście **3,02**.

Średnia powierzchnia mieszkania wynosi 68,5 m², w tym w mieście 63,8 m². Powierzchnia użytkowa na 1 osobę wynosi 20,8 m², w tym w mieście 21,2 m².

W zasobie mieszkaniowym stanowiącym własność Gminy Pieniężno znajduje się **268** lokali mieszkalnych o łącznej powierzchni **13139 m²**, co stanowi **13%** ogółu mieszkań w gminie, w tym:

150 lokali mieszkalnych o łącznej powierzchni **6334 m²** na terenie miasta ,

118 lokali mieszkalnych o łącznej powierzchni **6805 m²** na terenie wsi.

W zasobie komunalnym znajduje się **13** lokali socjalnych o łącznej powierzchni użytkowej **396 m²**, w tym:

12 lokali socjalnych o łącznej powierzchni **335 m²** na terenie miasta,

1 lokal socjalny o powierzchni **61 m²** na terenie wsi.

Udział zasobów lokalowych gminy w budynkach stanowiących współwłasność (wspólnoty mieszkaniowe) wynosi **161** mieszkań o łącznej powierzchni użytkowej **7472 m²**, w tym:

113 lokali mieszkalnych o łącznej powierzchni **4902 m²** na terenie miasta ,

48 lokali mieszkalnych o łącznej powierzchni **2570 m²** na terenie wsi.

Według danych US w Olsztynie w roku 2006 oddano do użytkowania w gminie Pieniężno 1 mieszkanie (budynek indywidualny) o 5 izbach i pow. użytkowej 103 m² na terenie wsi.

W roku 2007 do Urzędu wpłynęło 27 podań o przydział mieszkania, z czego pozytywnie rozpatrzono 5 przydzielając 2 mieszkania w mieście i 3 na wsi.

Dodatki mieszkaniowe

Według danych z Narodowego Spisu Powszechnego Ludności i Mieszkań z czerwca 2002 roku na terenie gminy funkcjonuje **2169** gospodarstw domowych ogółem, w tym:

na terenie miasta – **1020**

na terenie wsi – **1149**

gospodarstwa domowe rolników indywidualnych – **677**

Dodatki mieszkaniowe przyznano **198** gospodarstwom domowym, co stanowi **9,13%** wszystkich gospodarstw. Decyzję odmowną w sprawie przyznania dodatku mieszkaniowego wystosowano do **5** gospodarstw domowych.

Gospodarstwa domowe, którym przyznano dodatki mieszkaniowe: (podział według tytułu prawnego do lokalu)

- mieszkania komunalne **87**
- mieszkania zakładowe **2**
- członków spółdzielni mieszkaniowych **29**, z tego o prawie lokatorskim **23** i o prawie własnościowym **6**
- właścicieli mieszkań wykupionych **61**
- właścicieli domów indywidualnych **19**

Wyplacono **2034** dodatki mieszkaniowe w łącznej kwocie **265 094 zł.**

b) Edukacja, w tym wychowanie przedszkolne

Jednym z najważniejszych czynników warunkujących rozwój społeczno-gospodarczy i ograniczanie poziomu bezrobocia jest jakość zasobów ludzkich. O jakości decyduje poziom wykształcenia, kwalifikacje zawodowe i wiedza o ogólna mieszkańców umożliwiające szybkie przekwalifikowanie się w toku życia zawodowego. W dzisiejszej rzeczywistości kształcenie staje się procesem ciągłym trwającym od młodości przez cały okres życia zawodowego.

Poziom wykształcenia mieszkańców Gminy Pieniężno znacznie odbiega od poziomu wykształcenia mieszkańców w województwie i kraju. Jednocześnie mimo niskich kwalifikacji osoby w wieku aktywności zawodowej, w tym również młodzież przejawiają małe zainteresowanie uczestnictwem w szkoleniach i kursach zawodowych. Obserwuje się postawę akceptacji statusu osoby bezrobotnej.

Absolwenci gimnazjum wybierają najczęściej miejscową szkołę średnią w Pieniężnie – Zespół Szkół Licealnych i Zawodowych, kształcą w kierunkach ekonomiczno-rolniczych lub szkoły w pobliskich miastach (Orneta, Braniewo). Podyktowane to jest sytuacją ekonomiczną rodzin. W miastach takich jak Olsztyn i Elbląg uczy się 20 osób na 310 absolwentów gimnazjum.

Tabela nr 8. Poziom wykształcenia zamieszkałej ludności

Poziom wykształcenia	Rok 2004 w %	Rok 2007 w %
wyższe	8,14	8,14
Średnie i policealne	24,01	24,03
Zasadnicze zawodowe	23,03	23,06
Podstawowe	36,62	36,66
Bez wykształcenia	8,20	8,14

Zródło: Dane Urzędu Statystycznego w Olsztynie

Poziom wykształcenia mieszkańców gminy nie uległ większym zmianom w stosunku do roku 2004. Nadal największą grupę stanowią ludzie o wykształceniu podstawowym i bez wykształcenia – 44,8%. Na przestrzeni czterech lat nie przybyło osób z wykształceniem wyższym.

Liczba dzieci objętych wychowaniem przedszkolnym

Do przedszkola w Pieniężnie uczęszcza **69** dzieci na **244** dzieci w wieku od 3 do 6 lat, co stanowi **28,3%** (w tym **1** dziecko niepełnosprawne).

W 3 oddziałach przedszkolnych przy szkołach podstawowych wiejskich znajduje się – **34** dzieci. Oddziały przedszkolne funkcjonują w Lechowiu, Piotrowiu i Pakoszach. Ogółem wychowaniem przedszkolnym objętych jest **103** dzieci, co stanowi **42,2%** dzieci w wieku przedszkolnym.

Liczba dzieci i młodzieży uczęszczających do szkół na terenie gminy

Szkoły realizują zadania określone w ustawie o systemie oświaty w zakresie dydaktyki, wychowania i opieki. Prowadzą szeroką działalność pozalekcyjną w formie kół zainteresowań przedmiotowych, artystycznych i sportowych. Realizują programy i projekty ze środków unijnych i innych dostępnych grantów. Każda szkoła wyposażona jest w pracownię komputerową oraz biblioteczne centra multimedialne.

Do szkół podstawowych i gimnazjum uczęszcza **745** dzieci a w tym:

- 1. Szkoła Podstawowa w Pieniężnie - 264**
- 2. Szkoła Podstawowa w Pakoszach - 74**
- 3. Szkoła Podstawowa w Piotrowie - 53**
- 4. Szkoła Podstawowa w Lechowie - 68**
- 5. Gimnazjum im. Jana Pawła II w Pieniężnie - 286**

Na terenie Pieniężna funkcjonuje Zespół Szkół Licealnych i Zawodowych prowadzony przez Starostwo powiatowe w Braniewie. W szkole tej uczy się 230 uczniów z terenu naszej gminy i gmin sąsiednich.

Kadra pedagogiczna placówek oświatowych

Zatrudnienie w etatach przedstawia się następująco (na podstawie sprawozdania EN-3 2007):

Dyplomowani – 30,42
Mianowani – 22,33
Kontraktowi – 15,48
Stażyści – 2,89

Kwalifikacje nauczycieli w poszczególnych szkołach:

Przedszkole Publiczne w Pieniężnie zatrudnia 6 nauczycieli, w tym:

- nauczyciele mianowani- 1
- nauczyciele dyplomowani- 5
- nauczyciele z tytułem magistra- 5
- nauczyciele z tytułem licencjata- 1

Szkoła Podstawowa w Pieniężnie zatrudnia 23 nauczycieli, w tym:

- nauczyciele mianowani- 8
- nauczyciele dyplomowani- 11
- nauczyciele kontraktowi- 2
- nauczyciele stażyści- 2
- nauczyciele z tytułem magistra- 19
- nauczyciele z wykształceniem licencjackim - 4

Szkoła Podstawowa w Pakoszach zatrudnia 12 nauczycieli, w tym:

- nauczyciele mianowani- 3
- nauczyciele dyplomowani- 5
- nauczyciele kontraktowi- 4

- nauczyciele z tytułem magistra- 11
- nauczyciele z tytułem licencjata- 1

Szkoła Podstawowa w Piotrowcu, zatrudnia 13 nauczycieli, w tym:

- nauczyciele mianowani- 2
- nauczyciele dyplomowani- 4
- nauczyciele kontraktowi- 6
- nauczyciele stażyści- 1
- nauczyciele z tytułem magistra- 9
- nauczyciele z tytułem licencjata- 4

Szkoła Podstawowa w Lechowie zatrudnia 13 nauczycieli, w tym

- nauczyciele mianowani- 5
- nauczyciele dyplomowani- 5
- nauczyciele kontraktowi- 2
- nauczyciele stażyści- 1
- nauczyciele z tytułem magistra- 13

Gimnazjum im. Jana Pawła II w Pieniężnie zatrudnia 27 nauczycieli, w tym:

- nauczyciele mianowani- 9
- nauczyciele dyplomowani- 13
- nauczyciele kontraktowi- 4
- nauczyciele stażyści- 1
- nauczyciele z tytułem magistra- 23
- nauczyciele z tytułem licencjata- 3
- nauczyciele z tytułem inżyniera- 1

Nauczyciele pracujący w gminie posiadają kwalifikacje do nauczania dwóch lub więcej przedmiotów. Brakuje nauczycieli języków obcych (szczególnie angielskiego).

c) Opieka nad dzieckiem i rodziną

Rodzina jest podstawowym środowiskiem, gwarantującym prawidłowy rozwój dziecka i zaspokajanie jego potrzeb. Coraz więcej rodzin ma trudności z prawidłowym wypełnianiem podstawowych funkcji. Trudne warunki mieszkaniowe, brak stałych źródeł utrzymania powoduje niezaspokojenie podstawowych potrzeb biologicznych, rozwojowych i wychowawczych. Coraz częstszym zjawiskiem jest: niezaradność opiekuńczo-wychowawcza rodziców, brak właściwej opieki nad dziećmi, występujący problem uzależnień.

Właśnie bezradność jest najczęstszym powodem po bezrobociu przyznawania pomocy społecznej. Z powodu bezradności w sprawach wychowania, opieki, prowadzenia gospodarstwa domowego w roku 2007 udzielono pomocy 108 rodzinom.

Każda szkoła prowadzona przez gminę ma zatrudnionego pedagoga szkolnego współpracującego na co dzień z rodzicami i rodzinami niewydolnymi wychowawczo. W sytuacji, kiedy pedagog wyczerpie już wszystkie dostępne mu możliwości oddziaływania

nawiązuje kontakt z sądem rodzinnym. W roku 2007 Sąd Rodzinny w Braniewie prowadził 10 spraw o dotyczących ograniczenia, zawieszenia i pozbawienia praw rodzicielskich.

Według danych z Powiatowego Centrum Pomocy Rodzinie w Braniewie, w mieście i gminie Pieniężno mieszkają 2 rodziny zastępcze z pięciorgiem dzieci.

Pojawia się nowy rodzaj sieroctwa społecznego związany z pracą obojga rodziców za granicą. Dziećmi najczęściej opiekują się dziadkowie a rodzice przyjeżdżają do domu dwa razy do roku w czasie świąt.

d) Zdrowie i opieka zdrowotna

Zadania władz publicznych w zakresie zapewnienia równego dostępu do świadczeń opieki zdrowotnej zawarte w ustawie z dnia 27 sierpnia 2004 roku o świadczeniach opieki zdrowotnej ze środków publicznych obejmują w szczególności:

1. promocję zdrowia i profilaktykę mające na celu tworzenie warunków sprzyjających zdrowiu,
2. tworzenie warunków funkcjonowania systemów ochrony zdrowia.

Mieszkańców gminy w zakresie opieki medycznej obsługuje Niepubliczny Zakład Opieki Zdrowotnej „Medicus”. W 2007 roku pracowało w nim: 4 lekarzy (w tym jeden felczer i 2 pediatrów), 2 stomatologów, 2 rehabilitantki i 8 pielęgniarek. Liczba świadczeń medycznych na 1000 mieszkańców w 2007 roku wyniosła 500.

Najbliższy szpital znajduje się obecnie w Elblągu, ponieważ szpital powiatowy w Braniewie jest w stanie likwidacji. W nagłych wypadkach chorzy z terenu naszej gminy przyjmowani są przez szpital powiatowy w Lidzbarku Warmińskim.

Na terenie gminy działa oddział pogotowia ratunkowego obsługiwany przez ratowników medycznych. Funkcjonuje Centrum Pielęgniarstwa Rodzinnego i Stacja Opieki Caritas. Zajmują się one pomocą i opieką nad osobami starszymi i obłożnie chorymi.

Gmina stara się uczestniczyć w programach zdrowotnych i profilaktycznych finansowanych przez NFZ. Organizuje nabór i wyjazdy na bezpłatne badania dla mieszkańców gminy oraz dofinansowuje szczepienia dla dzieci. Włącza się w kampanie regionalne i ogólnopolskie na rzecz profilaktyki i zdrowego stylu życia.

e) Rynek pracy i bezrobocie

Bezrobocie

Bezrobocie na przestrzeni ostatnich lat stało się w Polsce jednym z głównych problemów. Dotyka ono również mieszkańców gminy Pieniężno. Straty i skutki społeczne, które powoduje są trudne do oszacowania. Stopa bezrobocia na kwiecień 2008 roku wyniosła w gminie 13,84 % i chociaż od roku 2004 spadła ponad połowę to nadal stanowi poważny problem. Na ogólną liczbę 794 bezrobotnych tylko 141 ma prawo do zasiłku. Większość z tych osób to osoby długotrwale bezrobotne z wykształceniem podstawowym lub zawodowym. Jest to cecha charakterystyczna dla bezrobocia strukturalnego. Szczegółowo problem ten ilustrują dane zamieszczone w tabelach poniżej.

Tabela nr 9. Stopa bezrobocia

Wyszczególnienie	2004 rok	2007 rok	30.04.2008 r.
Gmina Pieniężno	34,5 %	14,92 %	13,84 %
Powiat braniewski	39,8 %	33,8 %	30,6 %
Województwo warmińsko-mazurskie	31,0 %	19,0 %	17,4 %
Kraj	20,5 %	11,4 %	10,5 %

Źródło: Dane PUP w Braniewie

Tabela nr 10. Bezrobotni zarejestrowani z terenu Gminy Pieniężno

Wyszczególnienie	2004 rok	2007 rok	31.05.2008 rok
Ogółem	1059	856	794
Kobiety	519	490	462
Mężczyźni	540	366	332
Z prawem do zasiłku:		123	141

Źródło: Dane PUP w Braniewie

Tabela nr 11. Podział bezrobotnych wg wykształcenia i płci (stan na 31.05.2008 r.)

Wykształcenie	Ogółem bezrobotnych	Kobiety
Wyższe	21	12
Policealne i średnie zawodowe	165	107
Średnie ogólnokształcące	40	26
Zasadnicze zawodowe	232	126
Gimnazjalne i poniżej	336	191
Razem	794	462

Źródło: Dane PUP w Braniewie

Tabela nr 12. Wiek bezrobotnych

Przedział wiekowy	Ogółem bezrobotnych	Kobiety
18 – 24	131	76
24 – 34	223	140
35 – 44	166	101
45 – 54	222	123

55 – 59	51	22
60 – 64 lata	1	-
Razem	794	462

Źródło: Dane PUP w Braniewie

Tabela nr 13. Staż bezrobotnych

Staż pracy	Ogółem bezrobotnych	Kobiety
Do 1 roku	118	84
1 – 5	164	100
5 – 10	95	53
10 – 20	99	46
20 – 30	83	22
30 lat i więcej	12	2
Bez stażu	223	155
Razem	794	462

Źródło: Dane PUP w Braniewie

Największy udział w liczbie bezrobotnych stanowią bezrobotni z wykształceniem gimnazjalnym i poniżej oraz zasadniczym zawodowym – 71,5% ogółu bezrobotnych. Grupa ta stanowiła w 2004 roku 69,1% ogółu bezrobotnych. Nastąpił wzrost o 2,4%. Zmniejszył się poziom bezrobocia w grupie osoby z wykształceniem policealnym i średnim zawodowym – z 29,3 % w 2004 roku do 20,8% obecnie.

Najwięcej bezrobotnych znajduje się w przedziale wieku 24-34 lata – 28,08%, następnie w przedziale wieku 45-54 – 27,97%. Stosunkowo wysoki procent obejmuje przedział 35-44 lata – 20,9 %. Młodzież w wieku 18-24 stanowi 16,5 % ogółu bezrobotnych.

Największą grupę bezrobotnych stanowią osoby bez stażu pracy – 28,08% , następnie w przedziale stażu od 1 do 5 lat – 20,65% oraz ze stażem do 1 roku – 14,86%.

Rynek pracy

Nieznacznie wzrosła liczba osób pracujących w stosunku do 2004. Nadal najwięcej osób zatrudnionych jest w usługach i dużo mniej w przemyśle i budownictwie.

Od 2004 roku liczba zarejestrowanych podmiotów prowadzących działalność gospodarczą nie ulega większym zmianom. Stan aktualny to 191 podmioty gospodarcze, w tym handel – 67, usługi 121, produkcja – 3.

Instytucje zapewniające zatrudnienie na terenie Gminy Pieniężno

- Urząd Miejski
- Poczta Polska
- Szkoła Podstawowa w Pieniężnie

- Gimnazjum Publiczne im. Jana Pawła II w Pieniężnie
- Zespół Szkół Licealnych i Zawodowych im. Wł. Reymonta w Pieniężnie
- Szkoła Podstawowa w Piotrowcu
- Szkoła Podstawowa w Pakoszach
- Szkoła Podstawowa w Lechowie
- Przedszkole Publiczne w Pieniężnie
- Seminarium Duchowne Księży Werbistów
- Niepubliczny Zakład Opieki Zdrowotnej „MEDICUS”
- Miejsko-Gminny Ośrodek Pomocy Społecznej
- Środowiskowy Dom Samopomocy „BAJKA”
- Biblioteka Miejska
- Miejski Ośrodek Kultury
- Posterunek Policji
- CARITAS
- Przedsiębiorstwo Wodociągów i Kanalizacji
- Przedsiębiorstwo Energetyki Ciepłej
- "MISZEL" Sp. z o.o.
- Elbląski Zakład Energetyczny S.A. Rejon Energetyczny Braniewo Posterunek Energetyczny Pieniężno
- Apteka „NOWA”
- Apteka im. Pasteura
- Fotomar Studio
- Kaźmierczak Zbigniew – Stacja Paliw
- Siekierski Roman – Stacja Paliw
- CPN Orlen
- Biuro Rachunkowe. ul. 1 Maja
- Biuro Projektowania ul. 1 Maja
- Przedsiębiorstwo wielobranżowe „MAGIS”
- Zakład fryzjerski, ul. Szkolna
- Zakład fryzjerski, ul. Królewiecka
- Przychodnia Weterynaryjna
- Piekarnia DELICJA
- Piekarnia, ul. Braniewska
- Sklep firmowy – Piekarnia Warmińska
- PHU „Bogdanex”
- Usługi Leśne, ul. Górna
- Przedsiębiorstwo Rolne, Pieniężno I
- Przedsiębiorstwo Rolne, Pieniężno II
- PPHU „TELEST”
- „AGRO- Sawity”
- Gospodarstwo Rolne – Chów Indyków, Piotrowiec
- Braniewsko Pastęcki Bank Spółdzielczy
- Sztumski Bank Spółdzielczy
- Artykuły Rolne, sklep, ul. Dworcowa

Struktura zatrudnienia w gminie znacznie odbiega od struktury zatrudnienia w regionie i kraju. Odsetek zatrudnionych w rolnictwie, łowiectwie i leśnictwie oraz w edukacji stanowi ponad 50% ogółu zatrudnionych. Wymaga to szybkich i efektywnych działań zmierzających do restrukturyzacji zatrudnienia.

Tabela nr 14. Pracujący

Wyszczególnienie	2004	2005	2006
Ogółem	441	464	479
Kobiety	236	246	249
Usługi rynkowe i nierynkowe	351	375	363
Przemysł i budownictwo	76	73	107
Rolnictwo, leśnictwo	14	16	9

Źródło: Dane PUP w Braniewie. Dane bez gospodarstw indywidualnych i podmiotów zatrudniających do 9 osób

f) Osoby starsze i niepełnosprawne

Niepełnosprawność

Za niepełnosprawne uznaje się osoby, których stan fizyczny, psychiczny i umysłowy powoduje trwale lub okresowe utrudnienia, ograniczenia bądź uniemożliwia pełnienie ról i zadań społecznych na poziomie powszechnie przyjętych kryteriów. Niepełnosprawność jest problemem odbijającym się na stronie finansowej i emocjonalnej rodziny. Rodzina, w której pojawiło się dziecko niepełnosprawne przechodzi cały proces zmian od negacji i złości do pozytywnej akceptacji. Zdarza się, że relacje między członkami rodziny ulegają poważnym zakłóceniom.

W gminie Pieniężno mieszka **461** osób niepełnosprawnych. W obrębie całej grupy rozeznaczonych osób niepełnosprawnych występują wszystkie rodzaje schorzeń, wiele jest również schorzeń sprzężonych. Najliczniejszą grupę stanowią osoby ze schorzeniami neurologicznymi oraz narządu ruchu.

Osób ze znacznym stopniem niepełnosprawności jest na terenie gminy **156**. Umiarkowany stopień niepełnosprawności posiadają **179** osób. Lekki stopień niepełnosprawności orzeczono dla **126** osób.

Struktura wieku osób niepełnosprawnych: od 0– 6 lat jest 12 osób, w przedziale 7– 20 lat 53 osoby a w przedziale 20– 65 lat 396 osób.

Poziom wykształcenia osób niepełnosprawnych: **2%** stanowią dzieci w wieku przedszkolnym, **9%** stanowią uczniowie, **8%** osób posiada wykształcenie średnie, **81%** osób posiada wykształcenie podstawowe.

Z uwagi na wysokie bezrobocie niepełnosprawni mają ogromny problem z podjęciem jakiegokolwiek pracy. Tylko 2% ogółu niepełnosprawnych jest aktywnych ekonomicznie.

Orzekaniem o stopniu niepełnosprawności od 2002 roku zajmuje się Powiatowe

Centrum Pomocy Rodzinie w Braniewie. W roku 2007 dla mieszkańców całego powiatu wydano **1 317** orzeczeń o niepełnosprawności, w tym: dla osób przed **16- tym** rokiem życia **402** orzeczenia dla osób powyżej **16** roku życia **915** orzeczeń.

Orzekaniem o potrzebie kształcenia specjalnego i indywidualnego zajmuje się Poradnia Psychologiczno- Pedagogiczna w Braniewie. W roku 2007 wydano **19** tego typu orzeczeń. Z kształcenia w placówkach specjalnych korzysta **10** osób oraz **9** osób objętych jest nauczaniem indywidualnym.

Od 2006 roku działa w Pienięźnie Środowiskowy Dom Samopomocy do którego uczęszcza na zajęcia 30 osób. Placówka obok zadań statutowych realizuje programy wspierające rodziny.

Osoby starsze

Osoby w wieku poprodukcyjnym stanowią 13,53 % całej populacji gminy. Wskaźnik ten stale wzrasta. Jest to trudny okres w życiu człowieka. Często towarzyszy temu samotność, poczucie odrzucenia i nieprzydatności. W 2007 roku opieka pomocy społecznej objętych było 69 rodzin emerytów i rencistów. Za 5 osób opłacany jest pobyt w domach pomocy społecznej. Główną jednak formą pomocy są usługi opiekuńcze.

Osoby w wieku poprodukcyjnym oczekują też innych form realizacji ich potrzeb. Dotyczą one potrzeby aktywności i uczestnictwa w życiu społeczności lokalnej. Na terenie Pieniężna działa Klub Seniora a przy nim zespół wokalny „Stokrotki”. Klub jest głównym organizatorem życia społecznego osób starszych.

g) Bezpieczeństwo publiczne i patologie społeczne

Najczęstsze zagrożenia dla prawidłowego funkcjonowania rodziny wynikają z zerwania więzi rodzinnych, bezrobocia będącego przyczyną ubóstwa, różnego rodzaju uzależnień, które prowadzą do patologii.

Liczba stwierdzonych przestępstw, w tym przestępstw nieletnich. Struktura przestępstw.

Ogółem miało miejsce **95** przestępstw, z czego **84** popełnili dorośli, a **11** nieletni. Największą grupę stanowią nietrzeźwi kierowcy rowerzyści. Dalej plasują się kradzieże i włamania, pożary, uszkodzenie ciała, w tym pod wpływem alkoholu: udział w bójce lub pobicie **7**, znęcanie się nad rodziną **5**, kradzież mienia **4**, kradzież z włamaniem **1**, zniszczenie mienia **4**, spowodowanie wypadku drogowego **1**, kierowanie pojazdem w stanie nietrzeźwym **53**.

Osoby i rodziny dotknięte problemami uzależnień

Zespół motywacyjny ds. leczenia odwykowego w 2007 roku przyjął **77** osób. Do sądu skierowano **11** osób. Na leczenie odwykowe trafiło **15** osób, na „detox” skierowano **5** osób, rozpatrywano sprawy **27** osób. Z opinii przedstawionych przez zespół wynika, że wzrasta liczba osób uzależnionych od alkoholu. Obserwuje się podobnie jak w kraju wzrastającą liczbę kobiet pijących.

2. Katalog zidentyfikowanych problemów społecznych

Przed spotkaniem warsztatowym przeprowadzono ankietę wśród mieszkańców gminy. Grupa respondentów stanowiła 235 osób, z czego 143 stanowiły kobiety, a 92 mężczyźni.

Tabela nr 15 Podział respondentów według płci

Płeć	Kobiety	Mężczyźni	Suma
Ilość	143	92	235

Biorąc pod uwagę wiek badanych osób, największym zaangażowaniem w wypełnianiu ankiet wykazały się osoby w wieku produkcyjnym 41-59 lat oraz 25- 40 lat, następnie z przedziału wiekowego 18- 24 lata w ankiecie wzięło udział 31 osób, najmniej zaś w wieku przedprodukcyjnym 12- 17 lat.

Tabela nr 16 Podział respondentów według wieku

Wiek:	12-17	18- 24	25- 40	41- 59	pow. 60 r. ż.
Ilość	11	31	80	82	31

Rozpatrując ilość respondentów pod względem wykształcenia zauważalna jest minimalna różnica w aktywności wypełniania ankiet, szczególnie osoby z wykształceniem zawodowym i podstawowym odpowiadały podobnie.

Tabela nr 17 Podział respondentów według wykształcenia

Wykształcenie	Podstawowe	Zawodowe	Średnie	Wyższe	Brak
Ilość	57	56	64	48	10

Ze względu na źródło utrzymania, zdecydowanie najwięcej odpowiedzi udzieliły osoby zatrudnione na umowę na czas nieokreślony, na kolejnej pozycji znaleźli się właściciele gospodarstw rolnych oraz osoby korzystające z zasiłku z opieki społecznej.

Tabela nr 18 Podział respondentów według źródła utrzymania

Źródło utrzymania	Ilość
praca na umowę na czas nieokreślony	72
gospodarstwo rolne	48
zasiłek z opieki społecznej	31
Renta/emerytura	24
praca dorywcza	22
Brak	15
własna działalność gospodarcza	8
zasiłek dla osób bezrobotnych	6

bez prawa do zasiłku	5
praca na umowę na czas określony	4

Wyniki badań ankietowych wykazały problemy, które najbardziej dotyczą mieszkańców Gminy. Najwięcej osób - około 48% uważa, że największy problem stanowi alkoholizm, a 40 % przebadanych respondentów wskazuje problem bezrobocia, następnie ubóstwo (35%) i bezradność życiową (23%).

Tabela nr 19 Problemy społeczne wskazywane przez respondentów

Problem	Ilość	Odsetek
Alkoholizm	112	47,66
Bezrobocie	94	40
Ubóstwo	83	35,3
Bezradność życiowa	54	22,9
Przemoc w rodzinie	18	7,6
Niepełnosprawność	13	5,5
Bezdomność	5	2,13

Przygotowana diagnoza i wyniki ankiety stanowiły materiał pomocniczy do pracy **na warsztatach w dniu 10 i 14 lipca 2008 r.** W warsztatach uczestniczyli przedstawiciele różnych grup: pracownicy urzędu, opieki społecznej, instytucji kultury, placówek edukacyjnych, organizacji pozarządowych, radni i przedsiębiorcy.

W trakcie warsztatów dokonano identyfikacji i hierarchizacji problemów społecznych występujących w Gminie Pieniężno. Wyodrębniono 5 obszarów problemowych, które uznano za dominujące w gminie:

OBSZARY PROBLEMOWE

1. *Wysokie bezrobocie*
2. *Patologie społeczne i rodziny dysfunkcyjne*
3. *Słaba integracja społeczna*
4. *Brak kształcenia ustawicznego i zajęć pozaszkolnych*
5. *Niezadawalająca sytuacja życiowa osób starszych i niepełnosprawnych*

Kapitał społeczny gminy

Organizacje pozarządowe

Stowarzyszenie Na Rzecz Osób Niepełnosprawnych

Działa na rzecz wyrównywania szans osób niepełnosprawnych, tworzenia warunków przestrzegania wobec nich praw człowieka, prowadzenia ich ku aktywnemu uczestnictwu w życiu społecznym oraz wspierania ich rodzin. Prowadzi działalność edukacyjną, szkoleniową, kulturalną i rekreacyjno- sportową. Organizuje poradnictwo i różnorodne formy wsparcia dla osób niepełnosprawnych i ich rodzin. Inicjuje rozwój wolontariatu na terenie gminy. Współdziała z samorządem lokalnym i innymi organizacjami społecznymi w zakresie istotnych dla społeczności lokalnej problemów i spraw.

Stowarzyszenie Klubu Abstynenta „Starter”

Propaguje abstynencki model życia i oddziaływania na innych poprzez własną postawę. Organizuje zajęcia i obozy terapeutyczne oraz psychoterapię grupową i indywidualną. Prowadzi prelekcje, odczyty, spotkania jubileuszowe i okolicznościowe. Organizuje zajęcia sportowe, turystyczne i rekreacyjne. Współpracuje ze służbą zdrowia i innymi instytucjami i organizacjami w zakresie rehabilitacji i resocjalizacji alkoholików i ich rodzin.

Stowarzyszenie AKTYW

Szeroko pojęta działalność na rzecz dzieci i młodzieży. Bezinteresowna, charytatywno-opiekuńcza pomoc osobom chorym, osamotnionym i najuboższym, rodzinom rozbitym, wielodzietnym i patologicznym. Wspomaganie osób starszych, niezaradnych życiowo, niezdolnych do samodzielnej egzystencji w społeczeństwie oraz bezdomnym i bezrobotnym. Przeciwdziałanie agresji , uzależnieniom wśród dzieci i młodzieży. Organizowanie alternatywnych form spędzania wolnego czasu wśród dzieci i młodzieży. Promocja przedsiębiorczości, podejmowanie w spieranie działalności charytatywnej. Promocja i wspieranie wolontariatu wśród młodzieży. Wyrównywanie szans edukacyjnych dla dzieci z terenów dotkniętych bezrobociem i z rodzin dysfunkcyjnych oraz wspieranie inicjatyw młodzieżowych i pomoc przy ich realizacji. Promocja zdrowego trybu życia, podejmowanie, wspieranie i promowanie wydarzeń o charakterze lokalnym, wspieranie inicjatyw proekologicznych. Wspieranie demokracji i budowanie społeczeństwa obywatelskiego w środowiskach lokalnych.

Stowarzyszenie Przyjaciół Szkoły

Działa przy Szkole Podstawowej w Pieniężnie. Cele to: Doskonalenie profesjonalnych umiejętności osób zajmujących się edukacją i wychowaniem. Popularyzacja wiedzy z zakresu wychowania dzieci młodzieży oraz umiejętności wychowawczych rodziców i osób pracujących z dziećmi i młodzieżą. Pomoc naukowa, finansowa i rzeczowa polskim szkołom i ich uczniom. Wspieranie rodziny w sprawowaniu jej podstawowych funkcji poprzez zapewnienie pomocy jej członkom i podejmowanie działań w najbliższym środowisku dziecka, które sprawia problemy wychowawcze, jest niepełnosprawne lub zagrożone demoralizacją, przestępczością i uzależnieniami.

Stowarzyszenie „Kalos Kagathos – Pięknym i Dobrym”

Działa przy Gimnazjum Publicznym im. Jana Pawła II w Pieniężnie. Cele to: Wspieranie wszechstronnego i zrównoważonego rozwoju dzieci i młodzieży. Inicjowanie działań i tworzenie warunków do rozwoju twórczości własnej, zdolności i zainteresowań dzieci

i młodzieży. Współdział w tworzeniu i realizacji programów dotyczących rehabilitacji, rewalidacji, terapii psychologicznej i pedagogicznej mających na celu stymulację i wspomaganie rozwoju dzieci. Kreowanie i inicjowanie działań na rzecz turystyki, ochrony środowiska, ekologii, kultury i historii. Wspieranie demokracji i budowanie społeczeństwa obywatelskiego w środowisku lokalnym.

Stowarzyszenie Na Rzecz Rozwoju Wsi Kierpajny Wielkie „Euroster”

Działa na rzecz rozwoju własnej wsi. Aktywizuje społeczność lokalną do podejmowania inicjatyw społecznych służących wszystkim mieszkańcom wsi. Jest inicjatorem powstania świetlicy wiejskiej w Kierpajnach, pozyskując na ten cel środki ze źródeł pozabudżetowych. Zmierza do ożywienia społeczno-gospodarczego, kulturalnego, oświatowego i sportowego wsi.

Stowarzyszenie Edukacja i Rozwój

Powstało przy Szkole Podstawowej w Piotrowu. Wspiera szkołę w realizacji zadań edukacyjnych, wychowawczych i opiekuńczych. Działa na rzecz poprawy bazy szkolnej. Przygotowuje i realizuje projekty rozwijające zainteresowania i uzdolnienia uczniów pozyskując środki ze źródeł pozabudżetowych. Współpracuje z instytucjami i ośrodkami naukowymi w regionie.

Klub Ośmiu – Młodzieżowy Wolontariat

Tworzą go gminni laureaci konkursu samorządowego „Ośmiu Wspaniałych”. Klub działa na rzecz rozwoju ruchu wolontariackiego w gminie. Współpracuje z innymi organizacjami społecznymi i instytucjami w zakresie organizacji wypoczynku dla dzieci i młodzieży. Organizuje szkolenia i kursy dla przyszłych wolontariuszy. Aktywnie uczestniczy w akcjach społecznych takich jak zbiórki żywności. Jest organizatorem corocznej Wigilii Polskiej dla mieszkańców gminy.

Uczniowski Klub Sportowy „Gimstar”

Działa przy Gimnazjum Publicznym w Pieniężnie. Organizuje pozalekcyjne zajęcia sportowe dla uczniów w celu wszechstronnego rozwoju ich sprawności fizycznej i umysłowej. Uczestniczy w imprezach sportowych gminnych, powiatowych i regionalnych. Propaguje aktywny wypoczynek i zdrowy styl życia.

Stowarzyszenie Klubu Sportowego „Walsza”

Propaguje rozwój kultury i turystyki aktywnie uczestnicząc w realizacji środowiskowych, gminnych, wojewódzkich programów w tym zakresie. Organizuje kursy, seminaria i obozy dla zawodników, działaczy i instruktorów. Współdziała w zakresie rozwoju różnych dyscyplin sportu oraz form aktywnego wypoczynku z właściwymi instytucjami i organizacjami.

Fundacja „Wieś w XXI wiek”

Zajmuje się szeroko pojętą edukacją dzieci i młodzieży, działaniami związanymi z wyrównywaniem szans edukacyjnych, rozwojem zdolności i zainteresowań. Działa na rzecz rozwoju aktywności lokalnej i budowania społeczeństwa obywatelskiego. Realizuje zadania kierowane do osób bezrobotnych, zmierzające do powrotu ich na rynek pracy. Organizuje kursy, szkolenia wizyty studyjne oraz wspomaga zakładanie spółdzielni socjalnych.

Związek Emerytów i Rencistów – Klub Seniora „Stokrotki”

Organizuje życie kulturalne emerytów i rencistów. Prowadzi zespół muzyki ludowej „Stokrotki”. Organizuje aktywny wypoczynek i proponuje różne formy spędzania czasu wolnego. Czynnie uczestniczy w życiu społeczności lokalnej współpracując z samorządem i organizacjami społecznymi z terenu gminy.

Związek Ukraińców w Polsce – Koło Terenowe w Pieniężnie

Reprezentuje społeczność ukraińską oraz wyraża jej potrzeby i stanowisko wobec władz państwowych, samorządowych i instytucji publicznych. Działa na rzecz zachowania tożsamości kulturowej i świadomości narodowej Ukraińców oraz na rzecz polsko-ukraińskiego pojednania, wzajemnego szacunku między narodem polskim i ukraińskim oraz przewycięzania uprzedzeń wynikających z zaszczości historycznych. Krzewi wartości humanistyczne w życiu społecznym, ideę poszanowania godności narodowej i osobistej jednostki oraz przeciwdziała wszelkim przejawom dyskryminacji na tle narodowym, wyznaniowym i kulturowym.

Caritas Archidiecezji Warmińskiej

Prowadzi działalność charytatywno – opiekuńczą i podejmuje działania na rzecz potrzebujących. Realizuje zadania w zakresie pomocy społecznej, ochrony i promocji zdrowia oraz na rzecz osób niepełnosprawnych. Zajmuje się promocją zatrudnienia i aktywizacją osób pozostających bez pracy. Organizuje wypoczynek dzieci i młodzieży oraz upowszechnia kulturę fizyczną i sport. Podejmuje działalność na rzecz rozwoju nauki, edukacji, oświaty i wychowania oraz przeciwdziałania patologiom społecznym. Promuje i organizuje wolontariat. Wspomaga technicznie, szkoleniowo, informacyjnie lub finansowo podmioty prowadzące działalność w sferze pożytku publicznego.

Centrum Pielęgniarstwa Stacja Opieki Caritas

Zapewnia opiekę medyczną głównie osobom przewlekle chorym w ich domach, pomagając tym osobom dojść do zdrowia bądź ulżyć w cierpieniu. Prowadzi działalność fizjoterapeutyczną, psychologiczną i psychoterapeutyczną.

Instytucje kultury

Miejski Dom Kultury

Głównym celem działalności placówki jest stymulowanie oraz rozwój aktywnego i kreatywnego uczestnictwa mieszkańców miasta i gminy w kulturze. Podejmuje on działania w zakresie edukacji kulturalnej i wychowania przez sztukę poprzez rozpoznawanie zainteresowań i potrzeb kulturalnych środowiska. Działa na rzecz integrowania społeczności lokalnej poprzez współtworzenie warunków do kultywowania i rozwijania narodowych, etnicznych i środowiskowych wartości kulturowych. Tworzy warunki dla rozwoju amatorskiego ruchu artystycznego. Wspomaga rozwój społecznej aktywności kulturalnej.

Biblioteka Miejska w Pieniężnie

Podstawowym zadaniem biblioteki jest gromadzenie, opracowywanie i udostępnianie zbiorów bibliotecznych oraz stymulowanie, rozwijanie i zaspakajanie zróżnicowanych potrzeb czytelniczych, oświatowych, kulturalnych i informacyjnych mieszkańców gminy. Gromadzi i opracowuje materiały biblioteczne służące rozwijaniu czytelnictwa oraz zaspakajaniu potrzeb informacyjnych, edukacyjnych i samokształceniowych dla wszystkich grup czytelniczych, zwłaszcza dotyczących wiedzy o własnej gminie oraz dokumentujących jej dorobek kulturalny, naukowy i gospodarczy. Popularyzuje książki i czytelnictwo poprzez

organizowanie wieczorów autorskich, spotkań poetyckich i klubów dyskusyjnych. Organizuje inne formy życia kulturalnego i artystycznego takie jak warsztaty i plenery malarsko – rzeźbiarskie, spotkania teatralne, prowadzi galerię sztuki .

Jednostki organizacyjne gminy i powstałe z inicjatywy gminy

Świetlica Środowiskowo – Terapeutyczna „Caritas”

Obejmuje opieką dzieci z rodzin z problemami alkoholowymi oraz niewydolnych wychowawczo. Prowadzi terapię wychowawczą indywidualną i grupowa zmierzającą do zapewnienia bezpieczeństwa dzieciom, łagodzenia niedostatków wychowawczych w rodzinie, eliminowania zaburzeń zachowania oraz wdrażania do pełnienia ról społecznych. Realizuje zadania w zakresie prawidłowego organizowania czasu wolnego, wyboru zdrowego stylu życia, nabywania umiejętności interpersonalnych i zgodnego przebywania w grupie. Udziela pomocy w nauce poprzez przygotowanie dzieci do lekcji szkolnych, wyrównywanie braków w zakresie umiejętności czytania i pisanie, wdrażanie do samodzielności, pobudzanie aktywności i wzmocnienia poczucia własnej wartości.

Środowiskowy Dom Samopomocy „Bajka” w Pieniężnie

Jest to ośrodek wsparcia, placówka pobytu dziennego dla dorosłych osób z zaburzeniami psychicznymi oraz niepełnosprawnych intelektualnie. Zapewnia on uczestnikom: świadczenia rehabilitacyjne, świadczenia terapeutyczne oraz zajęcia rekreacyjno-kulturalne. W zakresie realizacji zadań statutowych placówka współpracuje z rodzinami, opiekunami prawnymi, placówkami służby zdrowia, odpowiednimi organami administracji rządowej i samorządowej oraz organizacjami społecznymi, charytatywnymi i wyznaniowymi.

Szkoły Podstawowe i Gimnazjum z terenu gminy

Umożliwiają zdobycie wiedzy i umiejętności niezbędnych do uzyskania świadectwa ukończenia szkoły. Kształtują środowisko wychowawcze sprzyjające realizowaniu celów i zasad określonych w ustawie, stosownie do warunków szkoły i wieku uczniów. Kształtują postawy otwartości na innych ludzi oraz odpowiedzialności za drugiego człowieka. Umożliwiają rozwijanie zainteresowań uczniów. Udzielają uczniom pomocy psychologicznej i pedagogicznej.

Przedszkole Publiczne w Pieniężnie

Realizuje zadania wychowawczo – dydaktyczne i opiekuńcze kształtujące i rozwijające aktywność dziecka w zakresie twórczości plastycznej, muzycznej, ruchowej i werbalnej. Prowadzi działalność diagnostyczną w zakresie rozwoju wychowanków, ukierunkowuje rozwój dziecka w oparciu o jego indywidualne możliwości rozwojowe. Współdziała z rodzicami w zakresie uzgodnienia i ujednoczenia kierunków oddziaływań Przygotowuje dzieci do podjęcia nauki w szkole podstawowej.

Świetlica wiejska w Łoźniku

Posiada pracownię komputerową z dostępem do internetu w ramach programu „Wioski internetowe”.

Świetlica wiejska w Kajnitach

Została wyremontowana i wyposażona w ramach środków strukturalnych PROW i działania „Odnowa wsi”. Placówka posiada pracownię internetową. Przy budynku znajduje się plac zabaw dla dzieci, boisko do gry w siatkówkę.

Ośrodek Kształcenia Na Odległość w Piotrowcu

Powstał w wyniku przystąpienia gminy do projektu ogólnopolskiego. Realizuje kursy szkolenia on- line. Pozwala między innymi osobom niepełnosprawnym podniesienie kwalifikacji zwiększających ich szanse na rynku pracy. Poza działalnością podstawową wynikająca z założeń projektu Placówka jest dostępna dla wszystkich mieszkańców wsi, którzy mogą korzystać z komputerów i dostępu do Internetu.

3. Kierunki rozwoju gminy

3.1 Wizja

Wizja gminy oznacza szeroką koncepcję, pożądany obraz przyszłości, określone cele i aspiracje do osiągnięcia których gmina dąży.

Gmina Pieniężno ma być miejscem, w którym społeczeństwo jest aktywne i zintegrowane, gdzie mieszkańcy godziwie zarabiają, żyją, która troszczy się o osoby starsze i niepełnosprawne.

3.2 Cele główne i cele szczegółowe

Obszar problemowy - Bezrobocie

Cel główny:

Ograniczenie bezrobocia

Cele szczegółowe:

- 1. Aktywizacja społeczno-zawodowa osób długotrwale bezrobotnych**
- 2. Rozwój przedsiębiorczości**

Obszar problemowy - Patologia i dysfunkcja rodziny

Cel główny:

Ograniczenie patologii i dysfunkcji rodziny

Cele szczegółowe:

- a) Pomoc rodzinom uzależnionym**
- b) Profilaktyka ograniczająca zjawiska alkoholizmu, narkomanii, przemocy w rodzinie oraz promocja zdrowego stylu życia**

Obszar problemowy - Integracja społeczna

Cel główny:

Aktywizowanie i integrowanie społeczne

Cele szczegółowe:

- 1. Wzbudzanie aktywności społecznej**
- 2. Wzmocnienie integracji społecznej**

Obszar problemowy - Edukacja społeczeństwa i zajęcia pozaszkolne dzieci i młodzieży

Cel główny:

Zwiększenie oferty edukacyjnej społeczeństwa i zajęć pozaszkolnych

Cele szczegółowe:

- 1. Zwiększenie oferty edukacyjno – kulturalnej dla osób dorosłych**
- 2. Organizacja zajęć pozaszkolnych dla dzieci i młodzieży**

Obszar problemowy - Osoby starsze i niepełnosprawnych

Cel główny:

Poprawienie sytuacji życiowej osób starszych i niepełnosprawnych

Cele szczegółowe:

- a) Poprawa sytuacji życiowej osób starszych**
- b) Doskonalenie systemu wsparcia osób niepełnosprawnych**

3.3 Organizacja i przebieg działań

I Ograniczenie Bezrobocia

Tabela nr 20 Działania związane z aktywizacją społeczno-zawodową osób długotrwale bezrobotnych i rozwojem przedsiębiorczości

	Zadanie	Jednostka odpowiedzialna	Czas realizacji	Fundusze finansujące	Wskaźniki
Aktywizacja społeczno-zawodowa osób długotrwale bezrobotnych					
1.	Rozwój doradztwa, organizacja kursów zawodowych i szkoleń	Miejsko-Gminny Ośrodek Pomocy Społecznej	2008-2013	środki zewnętrzne, środki własne	ilość kursów, ilość uczestników, zmniejszenie ilości osób bezrobotnych, zwiększenie ilości osób zatrudnionych
2.	Zapewnienie robót publicznych, prac interwencyjnych, staży	Urząd Miejski	2008-2013	środki zewnętrzne, budżet gminy	ilość osób podejmująca, zatrudnienie w ramach robót publicznych, prac interwencyjnych, stażu
3.	Organizacja prac społecznie użytecznych	Miejsko-Gminny Ośrodek Pomocy Społecznej, Urząd Miejski	2009-2013	środki zewnętrzne, budżet gminy	ilość osób podejmująca prace społecznie użyteczne
4.	Akcje promocyjne ukazujące dobre i skuteczne wzorce wychodzenia z bezrobocia	Miejsko-Gminny Ośrodek Pomocy Społecznej, Urząd Miejski	2009-2013	Środki zewnętrzne, Budżet gminy	ilość przeprowadzonych akcji
5.	Aktywna integracja – doradztwo merytoryczne, akcje które mają za cel przeciwdziałanie wykluczeniu społecznemu	Miejsko-Gminny Ośrodek Pomocy Społecznej, Urząd Miejski	2009-2013	Środki zewnętrzne, Budżet gminy	ilość osób korzystających z doradztwa, ilość przeprowadzonych akcji, ilość spotkań osób uczestniczących w aktywnej integracji, ilość osób podejmujących zatrudnienie

	Zadanie	Jednostka odpowiedzialna	Czas realizacji	Fundusze finansujące	Wskaźniki
Rozwój przedsiębiorczości					
1.	Prowadzenie polityki sprzyjającej przedsiębiorczości	Urząd Miejski	2008-2013	Środki własne, środki zewnętrzne	ilość podjętych uchwał dot. podmiotów gospodarczych, ilość udzielonych porad, ilość nowo założonych przedsięwzięć (działalności gospodarczych)
2.	Rozwijanie postaw przedsiębiorczych	Urząd Miejski	2008-2013	Środki własne, budżet gminy	ilość osób objętych szkoleniem, ilość szkoleń, ilość akcji promocyjnych, ilość nowozarejestrowanych działalności gospodarczych
3.	Wspieranie ekonomii społecznej	Rada Organizacji Społecznych	2009-2013	środki zewnętrzne, środki prywatne budżet gminy	ilość powstałych spółdzielni, ilość szkoleń, ilość uczestników, ilość akcji promocyjnych

II Ograniczenie patologii i dysfunkcji rodziny

Tabela nr 21 Działania związane z pomocą rodzinom uzależnionym

	Zadanie	Jednostka odpowiedzialna	Czas realizacji	Fundusze finansujące	Wskaźniki
Pomoc rodzinom uzależnionym					
1.	Wsparcie działań Klubu Abstynenta	Urząd Miejski, Komisja Alkoholowa	2008-2013	Środki własne, środki zewnętrzne	ilość działań podjętych w ramach wsparcia Klubu, ilość osób objętych wsparciem, ilość środków przeznaczonych na działania

2.	Rozszerzenie dostępu do specjalistycznego poradnictwa rodzinom uzależnionym	Komisja Alkoholowa, Klub Abstynenta, Organizacje pozarządowe	2009-2013	Środki własne, środki zewnętrzne	ilość osób korzystających z porad
3.	Rozpowszechnianie informacji o udzielanej pomocy	Miejsko – Gminny Ośrodek Pomocy Społecznej, Urząd Miejski, Klub Abstynenta, Komisja Alkoholowa	2008-2013	Środki własne, środki zewnętrzne	Ilość akcji informacyjnych, ilość materiałów informacyjnych

Tabela nr 22 Działania związane z profilaktyką ograniczającą zjawiska patologiczne

	Zadanie	Jednostka odpowiedzialna	Czas realizacji	Fundusze finansujące	Wskaźniki
Profilaktyka ograniczająca zjawiska alkoholizmu, narkomanii, przemocy w rodzinie oraz promocja zdrowego stylu życia					
1.	Organizacja warsztatów przeciwdziałania przemocy w rodzinie i uzależnień	Miejsko – Gminny Ośrodek Pomocy Społecznej, Komisja Alkoholowa, Szkoły	2009-2013	Środki własne, środki zewnętrzne	ilość warsztatów, ilość uczestników
2.	Organizacja akcji uświadamiającej zagrożenia związane ze spożywaniem alkoholu, narkotyków, tytoniu	Jednostki edukacyjno – oświatowe, Komisja Alkoholowa, Organizacje pozarządowe	2008-2013	Środki własne, środki zewnętrzne	ilość spotkań i akcji, ilość uczestników
3.	Promocja zdrowego stylu życia	Jednostki edukacyjno – oświatowe, Urząd Miejski, Organizacje pozarządowe	2008-2013	Środki własne, środki zewnętrzne	ilość działań promocyjnych, ilość uczestników, ilość środków przeznaczonych na promocję

III Aktywizowanie i integrowanie społeczne

Tabela nr 23 Działania związane z wzbudzaniem aktywności społecznej

Zadanie	Jednostka odpowiedzialna	Czas realizacji	Fundusze finansujące	Wskaźniki	
Wzbudzanie aktywności społecznej					
1.	Powołanie Rady Organizacji Społecznych	Urząd Miejski	2009-2013		ilość osób powołanych do Rady, regulamin działalności Rady
2.	Rozwój wolontariatu	Urząd Miejski, Organizacje Pozarządowe	2008-2013	Środki zewnętrzne, budżet gminy, środki własne	ilość wolontariuszy, ilość akcji promujących wolontariat, ilość spotkań wolontariuszy
3.	Doradztwo i pomoc w pozyskiwaniu funduszy zewnętrznych na funkcjonowanie i działanie organizacji pozarządowych	Urząd Miejski	2008-2013	Budżet gminy	ilość organizacji korzystających ze wsparcia, ilość udzielonych porad, ilość pozyskanych środków
4.	Promocja dobrych praktyk, instytucji, których działania zwiększają uczestnictwo mieszkańców w życiu publicznym	Urząd Miejski	2008-2013	Budżet gminy, środki zewnętrzne	ilość akcji promocyjnych, ilość instytucji objętych wsparciem

Tabela nr 24 Działania związane z wzmocnieniem integracji społecznej

Zadanie	Jednostka odpowiedzialna	Czas realizacji	Fundusze finansujące	Wskaźniki	
Wzmocnienie integracji społecznej					
1.	Współorganizowanie i wsparcie inicjatyw lokalnych, które mają za cel budowę więzi, poprawę komunikacji społecznej	Urząd Miejski	2008-2013	Budżet gminy, środki zewnętrzne	ilość inicjatyw objętych wsparciem, ilość organizacji, których działania zostały objęte wsparciem, ilość środków przeznaczonych na wsparcie

2.	Pomoc w organizacji i promocja imprez, festynów i uroczystości lokalnych	Urząd Miejski	2008-2013	Budżet gminy, środki zewnętrzne	ilość udzielonej pomocy, ilość akcji objętych pomocą
----	--	---------------	-----------	---------------------------------	--

IV Zwiększenie oferty edukacyjnej społeczeństwa i zajęć pozaszkolnych

Tabela nr 25 Działania związane z zwiększeniem oferty edukacyjno – kulturalnej dla osób starszych

Zadanie	Jednostka odpowiedzialna	Czas realizacji	Fundusze finansujące	Wskaźniki	
Zwiększenie oferty edukacyjno – kulturalnej dla osób dorosłych					
1.	Organizacja kursów i szkoleń dla dorosłych	Środowiskowy Dom Pomocy Społecznej, Urząd Miejski, Organizacje Pozarządowe	2008-2013	Środki zewnętrzne, budżet gminy	ilość kursów i szkoleń ilość uczestników ilość wydanych certyfikatów
2.	Stworzenie Uniwersytetu III Wiek	Środowiskowy Dom Pomocy Społecznej, Miejska Biblioteka, Urząd Miejski	2009-2013	Środki zewnętrzne, budżet gminy	ilość uczestników uniwersytetu ilość spotkań ilość przeprowadzonych zajęć
3.	Tworzenie i wsparcie szkół kształcenia ustawicznego	Jednostki edukacyjno – oświatowe, Urząd Miejski	2008-2013	Środki zewnętrzne	ilość klas, ilość uczestników szkoły ustawicznego kształcenia, ilość wydanych świadectw maturalnych
4.	Promocja znaczenia edukacji	Jednostki edukacyjno – oświatowe, Urząd Miejski	2009-2013	Środki zewnętrzne, budżet gminy	ilość akcji promocyjnych, ilość uczestników w wydarzeniach promocyjnych, ilość środków przeznaczonych na działania promujące znaczenie edukacji

Tabela nr 26 Działania związane z organizacją zajęć pozaszkolnych dla dzieci i młodzieży

Zadanie	Jednostka odpowiedzialna	Czas realizacji	Fundusze finansujące	Wskaźniki	
Organizacja zajęć pozaszkolnych dla dzieci i młodzieży					
1.	Zróżnicowanie zajęć pozalekcyjnych w szkołach	Szkoły	2008-2013	Środki zewnętrzne, budżet gminy	ilość osób objętych zajęciami ilość rodzajów zajęć dodatkowych ilość przeprowadzonych zajęć ilość środków przeznaczonych na zajęcia
2.	Rozszerzenie oferty zajęć pozaszkolnych przez inne instytucje	Jednostki organizacyjne gminy: Miejska Biblioteka, Miejski Dom Kultury, Organizacje Pozarządowe	2008-2013	Środki zewnętrzne, budżet gminy	ilość osób objętych zajęciami ilość przeprowadzonych zajęć ilość środków przeznaczonych na zajęcia
3.	Tworzenie klubów młodzieżowych w ramach świetlic, wiosek internetowych	Szkoły, jednostki edukacyjno – oświatowe, Rady sołeckie, Organizacje pozarządowe	2008-2013	Środki zewnętrzne, budżet gminy	ilość powstałych świetlic, ilość utworzonych klubów przy świetlicach, ilość członków klubów
4.	Promocja aktywnego spędzania czasu i uczestnictwa w życiu społecznym	Jednostki organizacyjne gminy: Szkoły, Miejska Biblioteka, Miejski Dom Kultury, Organizacje Pozarządowe	2008-2013	Środki zewnętrzne, budżet gminy	ilość akcji promocyjnych, ilość uczestników w wydarzeniach promocyjnych, ilość środków przeznaczonych na działania promocyjne

V Poprawienie sytuacji życiowej osób starszych i niepełnosprawnych

Tabela nr 27 Działania związane z poprawą sytuacji życiowej osób starszych

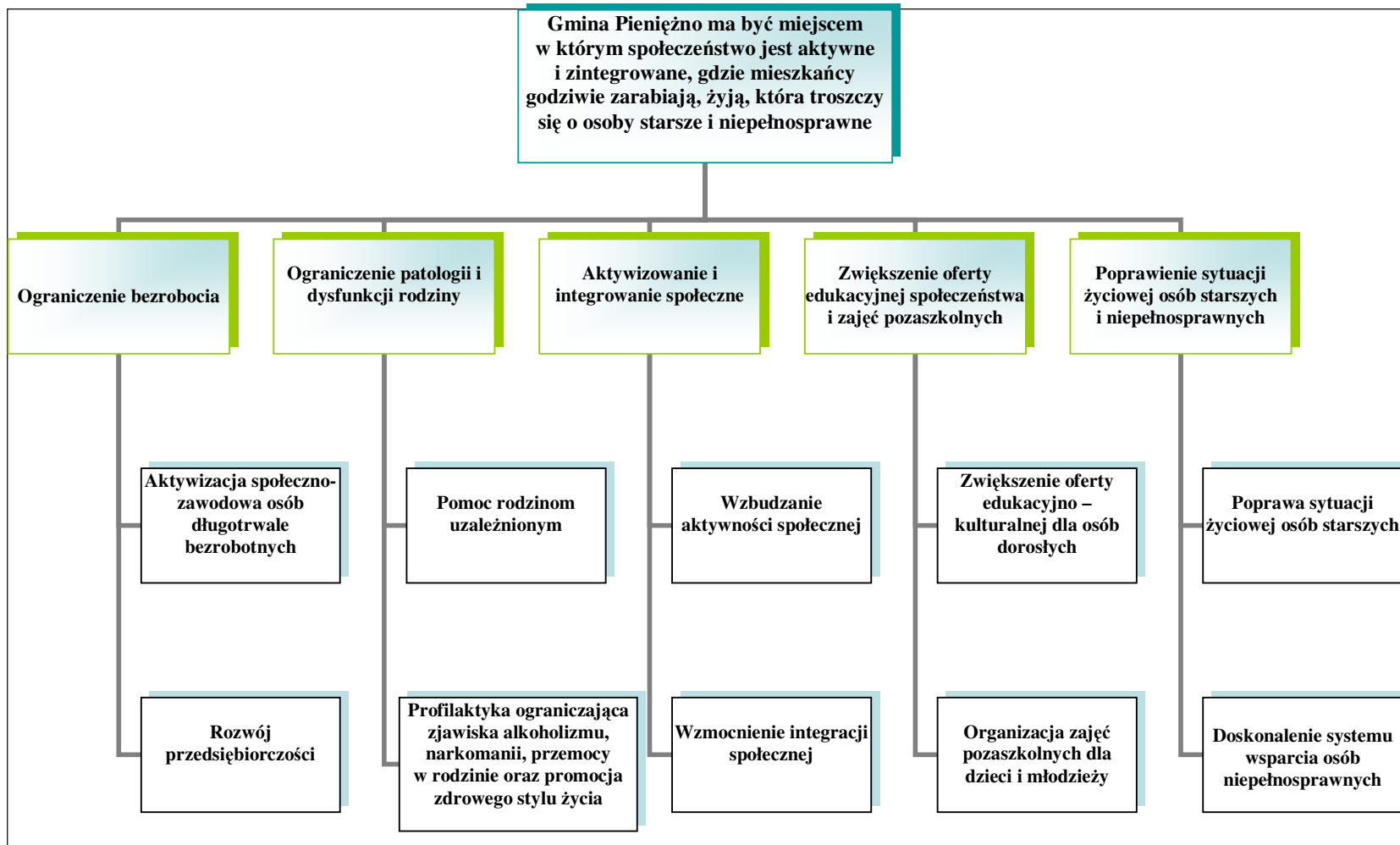
Zadanie	Jednostka odpowiedzialna	Czas realizacji	Fundusze finansujące	Wskaźniki	
Poprawa sytuacji życiowej osób starszych					
1.	Propagowanie wzajemnej pomocy sąsiedzkiej – akcje promocyjne, spotkania integracyjne	Miejsko – Gminny Ośrodek Pomocy Społecznej, Organizacje pozarządowe	2009-2013	Środki zewnętrzne, budżet gminy	ilość akcji promocyjnych, ilość spotkań, ilość materiałów wydanych na promocje
2.	Rozszerzenie oferty edukacyjno – kulturalnej dla osób starszych	Miejski Dom Kultury, Miejska Biblioteka Publiczna, Organizacje Pozarządowe	2008-2013	Środki zewnętrzne	ilość działań skierowanych do osób starszych, ilość uczestników
3.	Rozwój wolontariatu na rzecz osób starszych	Miejsko – Gminny Ośrodek Pomocy Społecznej, Organizacje pozarządowe	2009-2013	Środki zewnętrzne	ilość akcji promującej wolontariat, ilość chętnych wolontariuszy, ilość osób starszych objętych wolontariatem

Tabela nr 28 Działania związane z doskonaleniem systemu wsparcia osób niepełnosprawnych

Zadanie	Jednostka odpowiedzialna	Czas realizacji	Fundusze finansujące	Wskaźniki	
Doskonalenie systemu wsparcia osób niepełnosprawnych					
1.	Edukacja społeczeństwa w kierunku kształtowania prawidłowych postaw wobec osób niepełnosprawnych	Środowiskowy Dom Samopomocy „Bajka”, Organizacje pozarządowe, Szkoły	2008 - 2013	Środki zewnętrzne, budżet gminy	ilość działań, ilość uczestników

2.	Organizacja festynów integracyjnych dla osób niepełnosprawnych	Organizacje pozarządowe, Środowiskowy Dom Samopomocy „Bajka”,	2008 2013	Środki zewnętrzne, środki własne	ilość zorganizowanych festynów, ilość uczestników w imprezach
3.	Wspomaganie rodzin dotkniętych problemem niepełnosprawności – pomoc psychologa, pedagoga i terapeutów	Środowiskowy Dom Samopomocy „Bajka”	2008 - 2013	Środki zewnętrzne, środki własne	ilość objętych pomocą, ilość świadczonych usług
4.	Promocja prac rękodzielniczych wykonanych przez niepełnosprawnych	Środowiskowy Dom Samopomocy „Bajka”, Organizacje pozarządowe, Urząd Miejski, Miejska Biblioteka Publiczna, Miejski Dom Kultury	2009 2013	Środki zewnętrzne, środki własne	ilość akcji promocyjnych, ilość wykonanych prac rękodzielniczych, ilość osób tworzących prace

3.4 Hierarchia celów rozwoju



4. Zarządzanie realizacją Strategii

Ważnym elementem Strategii Rozwiązywania Problemów Społecznych Gminy Pięńszno jest sposób zarządzania realizacją strategii ponieważ metodologia modelu partycypacyjnego zakłada realizację zadań przez podmioty o różnym statusie organizacyjno – prawnym. Ważne jest zatem aby wskazać kto jest odpowiedzialny za koordynację realizacji strategii, jak często i w jaki sposób realizacja strategii będzie oceniana oraz w jaki sposób i w jakim trybie będzie dokonywana aktualizacja tego dokumentu.

4.1. Koordynacja realizacji Strategii

Jednostką odpowiedzialną za koordynację wdrażania i zarządzania Strategią jest Miejsko –Gminny Ośrodek Pomocy Społecznej w Pięńsznie.

Koordinator Strategii przy współpracy z Zespołem wdrażającym strategię powołanym przez Burmistrza Pięńszna będzie dokonywał monitoringu realizowanych zadań we wszystkich obszarach problemowych, odpowiadał za przygotowanie rocznych planów działania oraz raportów z przebiegu realizacji zadań.

4.2. Sposoby oraz częstotliwość dokonywania oceny stopnia realizacji Strategii

Realizacja Strategii będzie stale i systematycznie monitorowana. Monitoring obejmuje systematyczną obserwację i ocenę skuteczności strategii oraz warunków zewnętrznych i wewnętrznych związanych z realizacją zadań. Działania monitoringowe powinny doprowadzić do odpowiedzi na następujące pytania:

- Czy zaplanowane w ramach strategii działania doprowadziły do zaplanowanych rezultatów, czyli rozpoznania jak postępuje rozwój społeczny?
- Czy założenia poczynione na etapie planowania strategii wymagają przeformułowania, czyli podjęcia decyzji o korekcie Strategii?
- Czy rezultaty osiągnięte w ramach realizacji strategii prowadzą do osiągnięcia postawionych celów, czyli ocena stopnia realizacji poszczególnych celów strategicznych?

Wskaźnikami oceny monitorowania strategii będą mierniki wskazane w tabelach zadań. Bazą informacji statystycznej, zbieranej na potrzeby wskaźników monitorowania będą źródła statystyki państwowej na poziomie gminy oraz informacje i dane otrzymane od instytucji i organizacji, grup środowiskowych biorących udział w programach związanych z poszczególnymi celami realizacji strategii.

Monitoringu dokonywać będzie Zespół wdrażający strategię powołany Zarządzeniem Burmistrza. Zakłada się następujący tryb postępowania:

- Zespół wdrażający strategię zbiera się na koniec roku kalendarzowego i ocenia poziom wdrożenia przyjętych zadań oraz przygotowuje propozycje do Roczno Programu Działania na rok następny, za przygotowanie którego w formie dokumentu odpowiada Koordynator Strategii.
- Roczny Plan Działania, obejmujący również odrębne programy i projekty przygotowane do poszczególnych przedsięwzięć realizowanych w ramach strategii, będzie wprowadzany Zarządzeniem Burmistrza pod koniec każdego roku, na rok następny.

- Raz w roku dokonywany będzie przegląd celów i zadań oraz postępów i trudności w realizacji Strategii przez grupę , która tworzyła ten dokument. Swoją ocenę zespół przedstawia Burmistrzowi.
- Burmistrz Pieniężna raz w roku przedstawia Radzie Miejskiej sprawozdanie z postępów w realizacji Strategii.

4.3. Aktualizacja Strategii

Potrzeba aktualizacji strategii może wynikać ze zmian zachodzących w środowisku lokalnym, z nowo powstałych potrzeb społecznych, oraz z konieczności modyfikacji działań i zadań zmierzającej do efektywnego osiągnięcia założonych celów.

Aktualizacji Strategii będzie dokonywał Koordynator wraz z zespołem wdrażającym przeprowadzając konsultacje społeczne.

Aktualizacja Strategii będzie dokonywana nie rzadziej niż raz na 3 lata.

Zespół tworzący Strategię:

1. Alina Mańkut – Sekretarz Gminy
2. Helena Brodowska – Przewodnicząca Komisji Oświaty, Zdrowia, Spraw Socjalnych i Porządku Publicznego Rady Miejskiej w Pieniężnie
3. Monika Frankowska – pracownik Urzędu Miejskiego w Pieniężnie
4. Bożena Pietnoczka – Dyrektor Miejsko – Gminnego Ośrodka Pomocy Społecznej w Pieniężnie
5. Dorota Hołownia – Kierownik Środowiskowy Domu Samopomocy Społecznej „Bajka”
6. Mariola Gudebska – Stowarzyszenie Na Rzecz Osób Niepełnosprawnych
7. Lubomira Waćławska – Kierownik Miejskiej Biblioteka w Pieniężnie

Spis tabel:

1. Liczba ludności w latach 2004-2005
2. Struktura wiekowa ludności rok 2004 i 2008
3. Poziom wykształcenia ludności rok 2004 i 2008
4. Budżet Miejsko- Gminnego Ośrodka Pomocy Społecznej w latach 2004-2007
5. Kwota udzielonych świadczeń w zakresie zdań zleconych i zadań własnych w latach 2004 – 2007.
6. Liczba świadczeniobiorców pomocy społecznej
7. Kwoty wydatkowane na świadczenia rodzinne w latach 2004-2007
8. Poziom wykształcenia zamieszkałej ludności
9. Stopa bezrobocia
10. Bezrobotni zarejestrowani z terenu Gminy Pieniężno
11. Podział bezrobotnych wg wykształcenia i płci (stan na 31.05.2008 r.)
12. Wiek bezrobotnych
13. Staż bezrobotnych
14. Pracujący
15. Podział respondentów według płci
16. Podział respondentów według wieku
17. Podział respondentów według wykształcenia
18. Podział respondentów według źródła utrzymania
19. Problemy społeczne wskazywane przez respondentów
20. Działania związane z aktywizacją społeczno-zawodową osób długotrwale bezrobotnych i rozwojem przedsiębiorczości
21. Działania związane z pomocą rodzinom uzależnionym
22. Działania związane z profilaktyką ograniczającą zjawiska patologiczne
23. Działania związane z wzbudzaniem aktywności społecznej
24. Działania związane z wzmocnieniem integracji społecznej
25. Działania związane z zwiększeniem oferty edukacyjno – kulturalnej dla osób starszych
26. Działania związane z organizacją zajęć pozaszkolnych dla dzieci i młodzieży
27. Działania związane z poprawą sytuacji życiowej osób starszych
28. Działania związane z doskonaleniem systemu wsparcia osób niepełnosprawnych

Wykres nr 1 Hierarchia celów rozwoju