

**Plan Odnowy Miejscowości
Białczyn w Gminie Pieniężno
na lata 2007 – 2013**



WSTĘP:	1
I. CHARAKTERYSTYKA MIEJSCOWOŚCI BIAŁCZYN	2
1.1 POŁOŻENIE	2
1.2 POWIERZCHNIA	4
1.3 LICZBA LUDNOŚCI	4
1.4 BEZROBOCIE	9
1.5 RYS HISTORYCZNY	11
1.6 OKREŚLENIE PRZESTRZENNEJ STRUKTURY	11
II. INWENTARYZACJA ZASOBÓW	12
2.1 ZASOBY PRZYRODNICZE	12
<i>Dolina rzeki Wałszy</i>	12
<i>Obszary Chronionego Krajobrazu</i>	13
<i>Lasy</i>	14
2.2 DZIEDZICTWO KULTUROWE	14
2.3 OBIEKTY I TERENY	15
<i>Szlaki turystyczne</i>	15
2.4 INFRASTRUKTURA SPOŁECZNA	15
<i>Ochrona zdrowia</i>	15
<i>Ochrona przeciwpożarowa</i>	15
<i>Szkolnictwo</i>	16
2.5 INFRASTRUKTURA TECHNICZNA	16
<i>Komunikacja:</i>	16
<i>Gospodarka wodno – ściekowa</i>	17
<i>Kanalizacja</i>	17
<i>Telekomunikacja</i>	17
2.6 PODMIOTY GOSPODARCZE	18
III. OCENA MOCNYCH I SŁABYCH STRON MIEJSCOWOŚCI BIAŁCZYN	18
IV. OPIS PLANOWANYCH ZADAŃ INWESTYCYJNYCH	20

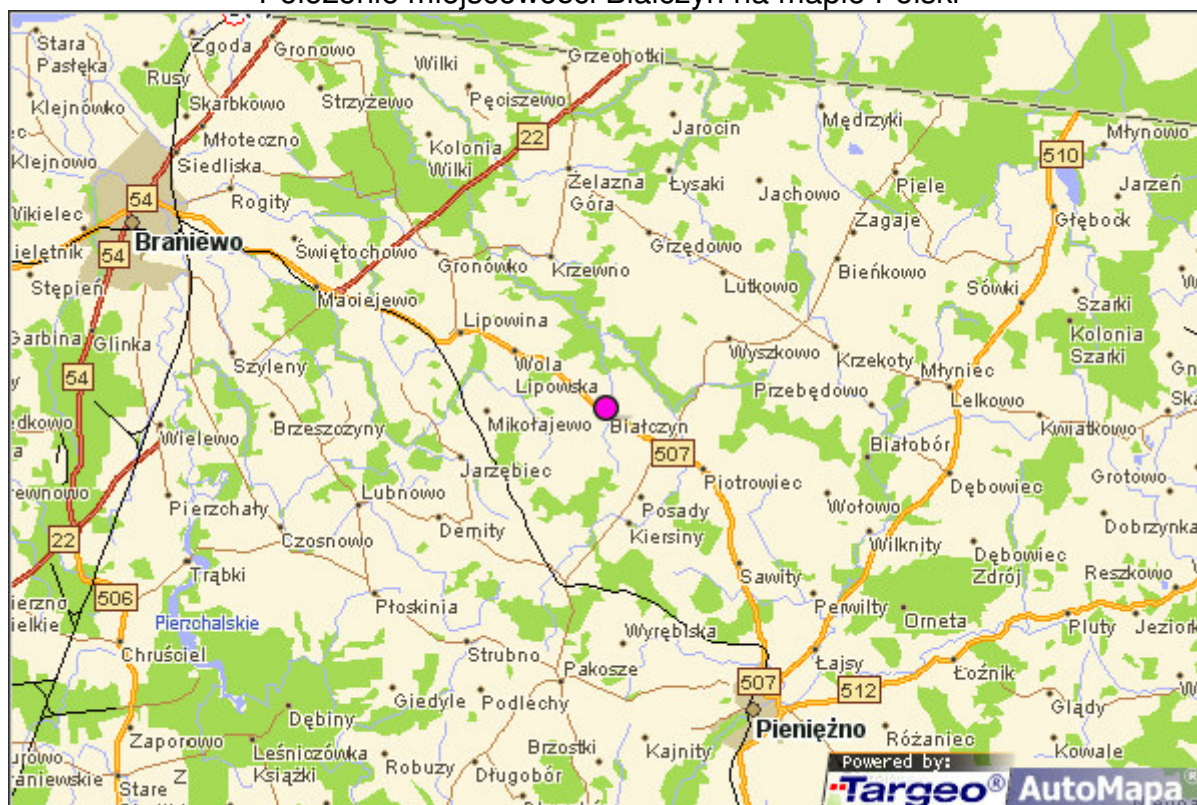
Wstęp:

Plan Odnowy Miejscowości jest jednym z najważniejszych elementów odnowy wsi, jej rozwoju oraz poprawy warunków pracy i życia mieszkańców. Sporządzenie i uchwalenie takiego dokumentu stanowi niezbędny warunek przy aplikowaniu o środki finansowe w ramach „Programu Rozwoju Obszarów Wiejskich 2007-2013”. Plan Odnowy Miejscowości obejmuje w szczególności charakterystykę miejscowości, inwentaryzację zasobów, analizę mocnych i słabych stron oraz opis planowanych przedsięwzięć. Plan może być aktualizowany i rozszerzany o zapisy dotyczące inwestycji, dla których gmina będzie starała się o środki w ramach PROW.

I. Charakterystyka miejscowości Białczyn

1.1 Położenie

Położenie miejscowości Białczyn na mapie Polski



Targeo © copyright © by Indigo & Aqurat & Geosystems Polska 2003-2008

Źródło: www.targeo.pl

Białczyn to miejscowość usytuowana na terenie Gminy Pieniężno. Gmina ta

położona jest w północno-zachodniej części województwa warmińsko-mazurskiego, w południowo-wschodniej części powiatu braniewskiego.

Woj. warmińsko-mazurskie



Źródło: <http://bip.pieniezno.pl/?cid=7>

Od zachodu graniczy z Gminą Płoskinia, od północnego zachodu z Gminą Braniewo, od północy z Gminą Lełkowo, od północnego wschodu z Gminą Górowo Iławeckie (powiat bartoszycki), od południa z Gminą Orneta oraz Gminą Lidzbark Warmiński (powiat lidzbarski).

Położenie Gminy Pieniężno



Źródło: Program Ochrony Środowiska miasta i gminy Pieniężno na lata 2004-2007

1.2 Powierzchnia

Powierzchnia całego obrębu wynosi 1900 ha, w tym powierzchnia terenów zabudowanych i potencjalnych pod zabudowę to 18,86 ha. Granice miejscowości nie są wyraźnie oznaczone.

1.3 Liczba ludności

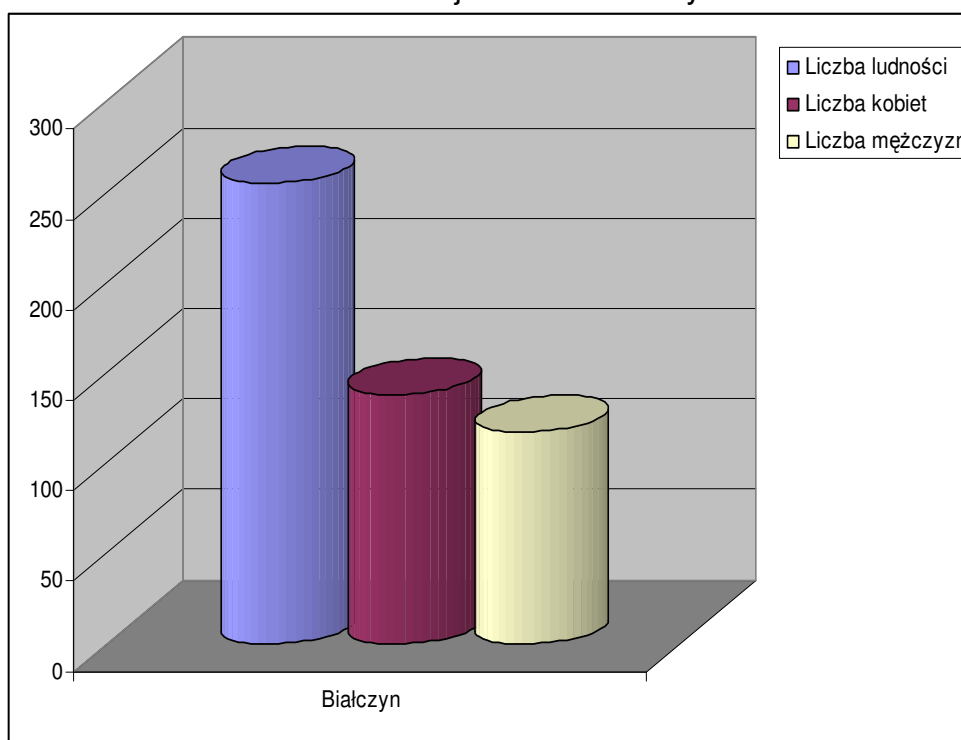
Miejscowość Białczyn zamieszkuje 255 osób (dane Urzędu Miasta, stan na dzień 30.06.2008 r.).

Stan ludności w miejscowości Białczyn

Miejscowość	Liczba ludności	Liczba kobiet	Liczba mężczyzn
Białczyn	255	138	117

Z poniższego wykresu wynika, iż miejscowość Białczyn zamieszkuje większy odsetek kobiet, niż mężczyzn. Kobiety stanowią 54,1% ogółu mieszkańców miejscowości, a mężczyźni 45,9%.

Stan ludności w miejscowości Białczyn



Poniższa tabela przedstawia liczbę mieszkańców Białczyna na tle pozostałych miejscowości gminy.

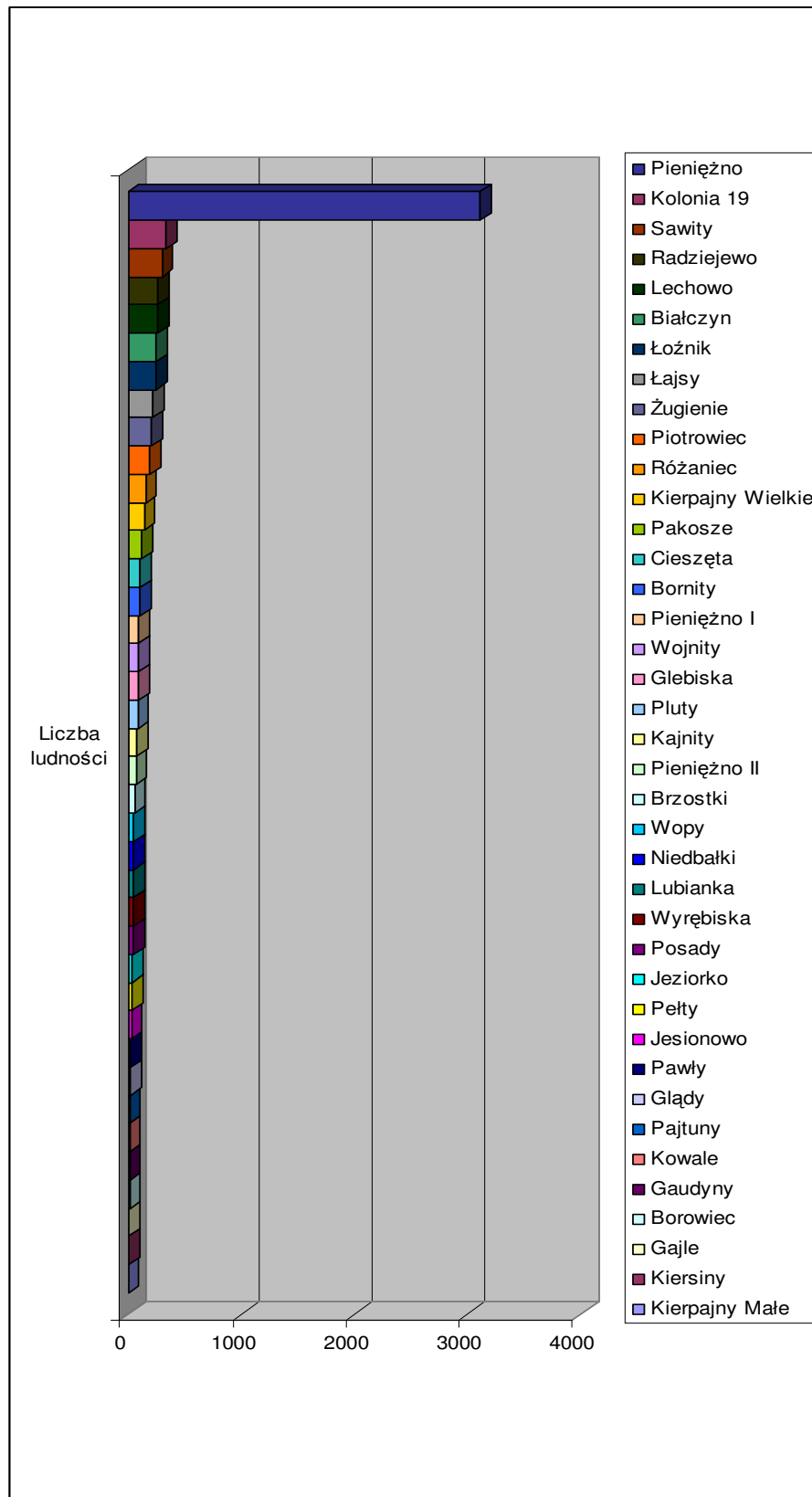
Porównanie liczby mieszkańców Białczyna

z innymi miejscowościami Gminy Pięńno (dane Urzędu Miasta w Pięńnie - stan na dzień
30.06.2008)

Miejscowość	Liczba ludności	Liczba kobiet	Liczba mężczyzn
Białczyn	255	138	117
Bornity	108	54	54
Borowiec	14	5	9
Brzostki	59	20	39
Cieszęta	113	56	57
Gajle	9	3	6
Gaudyny	14	7	7
Głady	25	11	14
Glebiska	93	43	50
Jesionowo	30	15	15
Jeziorko	42	19	23
Kajnity	78	45	33
Kierpajny Małe	2	1	1
Kierpajny Wielkie	143	72	71
Kiersiny	8	2	6
Kolonia 19	341	5	336
Kowale	14	7	7
Lechowo	267	132	135
Lubianka	48	23	25
Łajsy	226	120	106
Łoźnik	254	137	117
Niedbałki	49	30	19
Pajtuny	15	8	7
Pakosze	119	58	61
Pawły	27	14	13
Pełty	37	19	18
Pięńno I	97	47	50
Pięńno II	72	37	35
Piotrowiec	194	94	100
Pluty	86	43	43
Posady	47	27	20
Radziejewo	267	137	130
Różaniec	157	70	87
Sawity	301	145	156
Wojnity	94	48	46
Wopy	54	24	30
Wyębiska	47	17	30
Żugienie	211	100	111
Pięńno	3119	1617	1502
GMINA	4015	1831	2184
MIASTO I GMINA	7134	3448	3686

Jak wynika z poniższego wykresu, pod względem liczby ludności miejscowość Białczyn zajmuje 6 miejsce w gminie.

Zestawienie liczby ludności w poszczególnych miejscowościach Gminy Pięńno.



Podział ludności w wieku przedprodukcyjnym, produkcyjnym i poprodukcyjnym w miejscowości Białczyn (dane Urzędu Gminy w Pieniężnie - stan na dzień 30.06.2008)

Miejscowość	Wiek przedprodukcyjny		Wiek produkcyjny		Wiek poprodukcyjny	
	Kobiety	Mężczyźni	Kobiety	Mężczyźni	Kobiety	Mężczyźni
Białczyn	72		164		19	
	36	36	87	77	15	4

Z powyższej tabeli wynika, iż największą grupę ludności w miejscowości Białczyn stanowią osoby w wieku produkcyjnym (64,3% ogółu). Kobiety stanowią w tym przedziale wiekowym 53%, mężczyźni zaś 47%. Druga grupa ludności to osoby w wieku przedprodukcyjnym (28,2% ogółu). Taka sytuacja może korzystnie wpłynąć na rozwój przedsiębiorczości w Białczynie, a także sprzyjać pozyskiwaniu inwestorów.

Poniżej przedstawiono zróżnicowanie ludności ze względu na wiek przedprodukcyjny, produkcyjny i poprodukcyjny w miejscowości Białczyn na tle pozostałych miejscowości w Gminie Pieniężno.

Zróżnicowanie ludności w miejscowościach Gminy Pieniężno ze względu na wiek przedprodukcyjny, produkcyjny i poprodukcyjny (Dane Urzędu Gminy w Pieniężnie - stan na dzień 30.06.2008)

Miejscowość	Wiek przedprodukcyjny		Wiek produkcyjny		Wiek poprodukcyjny	
	Kobiety	Mężczyźni	Kobiety	Mężczyźni	Kobiety	Mężczyźni
Białczyn	72		164		19	
	36	36	87	77	15	4
Bornity	33		58		17	
	16	17	26	32	12	5
Borowiec	4		9		1	
	1	3	3	6	1	-
Brzostki	10		38		11	
	3	7	11	27	6	5
Cieszęta	29		65		19	
	15	14	27	38	14	5
Gajle	-		8		1	
	-	-	2	6	1	-
Gaudyny	4		5		5	
	2	2	2	3	3	2
Głądy	2		14		9	
	2	-	5	9	4	5

Glebiska	14		57		22	
	6	8	25	32	12	10
Jesionowo	4		20		6	
	1	3	9	11	5	1
Jeziorko	5		25		12	
	1	4	10	15	8	4
Kajnity	13		50		15	
	8	5	29	21	8	7
Kierpajny Małe	-		1		1	
	-	-	-	1	1	-
Kierpajny Wielkie	37		85		21	
	21	16	39	46	12	9
Kiersiny	1		6		1	
	1	-	1	5	-	1
Kolonia 19	-		301		40	
	-	-	1	300	4	36
Kowale	4		9		1	
	2	2	4	5	1	-
Lechowo	59		166		42	
	33	26	74	92	25	17
Lubianka	13		28		7	
	6	7	12	16	5	2
Łajsy	46		130		50	
	25	21	58	72	37	13
Łoźnik	66		161		27	
	42	24	77	84	18	9
Niedbałki	17		28		4	
	11	6	15	13	4	-
Pajtuny	2		9		4	
	2	-	3	6	3	1
Pakosze	25		72		22	
	13	12	33	39	12	10
Pawły	8		11		8	
	2	6	5	6	7	1
Pełty	5		24		8	
	1	4	12	12	6	2
Pieniężno I	33		67		7	
	12	11	31	36	4	3
Pieniężno II	17		44		11	
	7	10	22	22	8	3
Piotrowiec	34		143		17	
	18	16	63	80	13	4
Pluty	10		45		31	
	4	6	18	27	21	10
Posady	13		28		6	

	8	5	13	15	6	-
Radziejewo	76		153		38	
	42	34	72	81	23	15
Różaniec	33		96		28	
	13	20	42	54	15	13
Sawity	88		187		26	
	46	42	82	105	17	9
Wojnyty	22		61		11	
	15	7	25	36	8	3
Wopy	14		34		6	
	6	8	14	20	4	2
Wyřebiska	8		25		14	
	2	6	6	19	9	5
Żugienie	42		142		27	
	20	22	63	79	17	10
Pieniężno	549		2194		376	
	259	290	1087	1107	271	105
GMINA	853		2567		595	
	443	410	1019	1548	369	226
MIASTO I GMINA	1402		4761		971	
	702	700	2106	2655	640	331

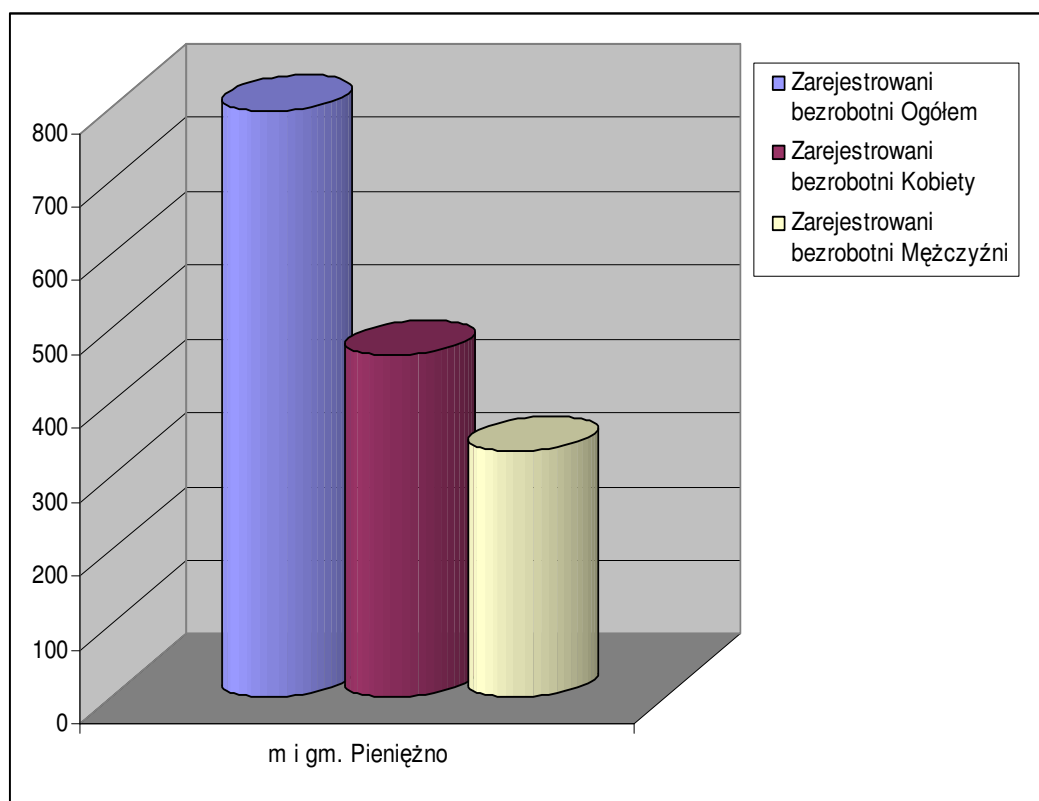
1.4 Bezrobocie

Poniższa tabela przedstawia stan bezrobocia gminy na tle pozostałych gmin powiatu braniewskiego.

Stan bezrobocia w Gminie Pieniężno na tle pozostałych gmin powiatu braniewskiego.

Rejon	Zarejestrowani bezrobotni		
	Ogółem	Kobiety	Mężczyźni
m. Braniewo	1453	876	577
gm. Braniewo	734	438	296
m i gm. Frombork	356	183	173
gm. Lelkowo	420	207	213
m i gm. Pieniężno	794	462	332
gm. Płoskinia	308	174	134
gm. Wilczęta	358	188	170

Zarejestrowani bezrobotni na terenie miasta i gminy Pieniężno



Z powyższego wykresu jasno wynika, iż to kobiety tworzą większą grupę bezrobotnych na terenie miasta i gminy Pięńżno. Stanowią one 58,1% ogółu zarejestrowanych bezrobotnych. Aby temu zapobiec należy bardziej aktywizować właśnie tą grupę społeczności. Dobrym wyjściem byłaby organizacja różnego rodzaju szkoleń czy kursów, oraz pozyskanie na ten cel funduszy z Unii Europejskiej. Takie działania sprzyjają zwiększeniu kwalifikacji bezrobotnych, co jest również dodatkowym atutem dla rozwoju lokalnej przedsiębiorczości, jak również dla zainteresowania miejscowością przez inwestorów zewnętrznych. Tworzenie w taki sposób nowych miejsc pracy sprzyja zmniejszeniu bezrobocia, wzrostowi dochodów mieszkańców a także wspieraniu lokalnej minikonunktury.

Podział bezrobotnych ze względu na wiek i wykształcenie (dane Urzędu Miasta i Gminy Pięńżno - stan na 31.05.2008)

MIG. Pięńżno			
Wyszczególnienie		Liczba bezrobotnych ogółem	Liczba bezrobotnych kobiet
Wiek	18-24	131	76

	25-34	223	140
	35-44	166	101
	45-54	222	123
	55-59	51	22
	60-64 lata	1	-----
Wykształcenie	wyższe	21	12
	policealne i średnie zawodowe	165	107
	średnie ogólnokształcące	40	26
	zasadnicze zawodowe	232	126
	gimnazjalne i poniżej	336	191

Z powyższej tabeli wynika, iż największą grupę bezrobotnych stanowią osoby w przedziale wiekowym 25 - 34 oraz 45 - 54 lata. Jeśli wziąć pod uwagę wykształcenie mieszkańców Gminy Pieniężno, to okazuje się, że wśród największej liczby zarejestrowanych bezrobotnych znajdują się osoby z wykształceniem zasadniczym zawodowym, a także (co wynika i z wieku) gimnazjalnym i poniżejgimnazjalnym.

1.5 Rys historyczny

Bardzo trudno odnaleźć w źródłach historycznych zapisy dotyczące miejscowości Białczyn.

1.6 Określenie przestrzennej struktury

Układ osadniczy gminy powstał w warunkach dominacji Pieniężna. Rozwój wsi następował przy traktach prowadzących do Pieniężna. Wyjątek stanowi tu rejon Kierpajny – Bornity – Glebiska.

Ruralistyka

We wsi Białczyn, jak również i Łoźnik, Cieszęta, Jesionowo, Kajnity, Kierpajny Lubianka, Łajsy, Lechowo, Pakosze, Pawły, Pluty, Radziejewo, Sawity Wopy, pozostały częściowo zachowane układy ruralistyczne, sięgające średniowiecza. Zabudowa zabytkowa zachowała się w ok. 60%.

II. Inwentaryzacja zasobów

2.1 Zasoby przyrodnicze

Teren gminy, a więc i miejscowość Białczyn, położony jest w obrębie Mezuregionu Wzniesień Górowskich osiągających maksymalną wysokość 216 m n.p.m. na Górze Zamkowej. Wzniesienia te stanowią izolowane cokoły moreny czołowej ostatniego zlodowacenia. Pod względem rzeźby terenu panuje tu powszechnie wysoczyzna morenowa falista z nałożonymi na nią licznymi pasmami akumulacyjnych moren czołowych. Jedynie w części zachodniej występują fragmenty równiny zastoiskowej, a na północ od Pieniężna - niewielki, wydłużonego kształtu płat dolinny sandru.

Dolina rzeki Walszy

Atrakcją gminy jest rzeka Walsza. Walory przyrodnicze doliny tej rzeki stały się podstawą do utworzenia jedyne w byłym woj. elbląskim krajobrazowego rezerwatu przyrody o powierzchni 220,47 ha o nazwie „Dolina rzeki Walszy”. Charakterystyczna jest obecność licznych głazów pochodzących ze Skandynawii i Finlandii: granitów, granitognejsów, porfirów, piaskowców i wapieni.

Rzeka Walsza jest najdłuższym dopływem Pasłęki. Ma długość 65,4 km, a obszar dorzecza 406,4 km² co stanowi 17,6% ogólnej powierzchni dorzecza Pasłęki. Walsza zalicza się do rzek czystych, niesie ona wiele zawiesiny mineralnej.

Strome brzegi są porośnięte bogatą pod względem florystycznym roślinnością. spośród 250 występujących gatunków wyróżnić można unikatowe gatunki flory tj.: widłak jałowcowaty, buławik czerwony, wawrzynek wilczełyko, podkolan biały, tojad dzióbaty. W drzewostanach rezerwatu największy udział ma świerk, dąb szypułkowy i dąb czerwony.

Liczne ścieżki i oznaczone szlaki są główną atrakcją dostępną turystom, pozwalają na bliższe poznanie tego ciekawego obiektu, sprzyjają dostrzeganiu walorów otoczenia i rozwijaniu przyrodniczych zainteresowań.

Świat zwierzęcy jest reprezentowany przez wielość gatunków rzadko występujących, wymagających ochrony. Do ciekawostek należy zaliczyć największego w kraju chrząszcza - ryjkowca rozpuszcza, występującego głównie w

Karpatach i na Podkarpaciu. Spośród wielu gatunków ptaków na uwagę zasługuje pięknie ubarwiony zimorodek, występujący głównie nad wodami czystych rzek i jezior.

Atrakcję, także dla turystów odwiedzających miejscowość Białczyn, stanowi niewątpliwie usytuowana na terenie rezerwatu „Dolina Rzeki Wąszy”, trzy kilometry od Pieniężna w dół rzeki, kilka metrów od jej lewego brzegu kapliczka ufundowana w 1826 r. przez rodzinę Gehrmanów.

Nazwano ją „przy cudownym źródle”. Obok kaplicy rzeczywiście znajduje się źródło siarczano-żelaziste, o którym podanie głosi, co następuje:

Dawno, dawno temu w czasie pożogi wojennej, gdy mieszkańcy Pieniężna w ucieczce szukali obrony przed nadciągającym wrogiem, kilku chorych, którzy nie mogli ratować się ucieczką w dalsze okolice schroniło się w dolinie rzeki Wąszy w pobliżu dzisiejszej kapliczki. Żywili się leśną roślinnością i popijali wodą ze źródła. Ku ogromnemu swemu zdziwieniu pomimo, że znajdowali się w bardzo niekorzystnych warunkach, po paru dniach wrócili do zdrowia. Szybkie swe uzdrowienie przypisywali cudownym właściwościom źródła.

Ludzie wierząc w cudowną moc źródła odbywali do niego liczne pielgrzymki, np.: po uroczystościach odpustowych kościele św. Jakuba wierni udawali się tłumnie do kapliczki, by napić się cudownej wody i przemyć nią oczy.

Obszary Chronionego Krajobrazu

Miejscowość Białczyn leży w pobliżu Obszarów Chronionego Krajobrazu znajdujących się na terenie Gminy, takich jak:

Obszar Chronionego Krajobrazu Rzeki Banówki zajmuje powierzchnię 4.528,5 ha. Położony jest on na terenie powiatu Braniewo. Oprócz gminy Pieniężno obejmuje on takie gminy jak: Braniewo i Lelkowo. Głównymi elementami krajobrazotwórczymi tego obszaru jest wąska dolina rzeki Banówki i obszary użytkowane rolniczo.

Obszar Chronionego Krajobrazu Równiny Orneckiej o powierzchni 11.511,3 ha położony jest na terenie powiatów: Lidzbark Warmiński i Braniewo. Oprócz gminy Pieniężno obejmuje on takie gminy jak: Orneta, Lidzbark Warmiński i Lubomino.

Obszar Chronionego Krajobrazu Rzeki Walszy o powierzchni 9.834,8 ha położony jest na terenie powiatów Bartoszyce i Braniewo. Oprócz gminy Pieniężno obejmuje on także gminy jak: Lelkowo i Górowo Iławeckie.

Lasy

Lasy na terenie gminy zajmują 22,9% powierzchni obszaru. Wchodzą one w skład Leśnictwa Pieniężno, Nadleśnictwa Orneta.

2.2 Dziedzictwo kulturowe

Obiekty zabytkowe znajdujące się na terenie gminy Pieniężno to:

- Kompleks klasztorny Ojców Werbistów, na który składa się zespół zieleni(ogród przyklasztorny) wraz z cmentarzem klasztornym ,
- Założenie dworsko-parkowe z folwarkiem w Kierpajnach z przełomu XVIII/XIX wieku,
- Założenie dworsko-parkowe w Wojnitach (XIX w.),
- Założenie dworsko-parkowe w Kajnitach (XIX w.),
- Kościół gotycko-barokowy w Łajsach z przełomu XIV i XV w., murowany,
- Kościół gotycki murowany w Plutach,
- Kościół barokowy z XVI w. w Piotrowcu, murowany,
- Kościół murowany barokowy z elementami gotyckimi w Radziejewie,
- Dwór murowany z 1890 roku w Kajnitach,
- Dwór murowany z 1860 roku w Glebiskach,
- Dwór murowany w Wojnitach,
- Kościół Parafialny św. Jana Chrzciciela.
- Dwór murowany, spichlerz, stajnie, wozownia z XIX w. w Kierpajnach,
- Zagroda murowana, ryglowa z 1850 roku w Brzostkach,
- Pomnik poległych w I wojnie światowej w Piotrowcu.

Na terenie miasta Pieniężna:

- Kościół parafialny p.w. św. Piotra i Pawła, murowany, neogotyckiz 1895-1896 r.;
- Plebania na Starym Mieście, murowana, zbudowana na przełomie XII/XIII wieku, przebudowana w XIX w. w stylu barokowo-klasycystycznym;

- Greckokatolicki kościół, murowany zbudowany w 1723 roku przebudowany w XIX w., dawniej służący jako kościół szpitalny; obecnie parafia Greckokatolicka p.w. Michała Archanioła
- Murowane ruiny zamku kapitulnego – skrzydło zachodnie z XIV; zamek przebudowywany był w 1643 roku oraz na przełomie XIX i XX wieku;
- Ratusz z przełomu XIV i XV wieku;
- Cmentarz komunalny zlokalizowany przy kościele parafii greckokatolickiej.

2.3 Obiekty i tereny

Szlaki turystyczne

Miejscowość Białczyn położona jest w pobliżu trasy Szlaku Kopernikowskiego. Trasa Szlaku Kopernikowskiego w obrębie gminy wynosi 24 km, a Pieniężno leży na jego 103 km.

Pozostałe szlaki turystyczne na terenie gminy, w pobliżu których znajduje się miejscowość Białczyn to:

Trasa 1, obejmująca teren: Stadion leśny- Most - "Rezerwat Doliny Rzeki Walszy" - Ścieżka Dydaktyczna – Wojnity

Trasa 2, obejmująca teren: Pieniężno - Kurhan i Grodzisko- Muzeum Misyjne - Kierpajny Wlk. - Glebiska - Jezioro Taftowo.

Trasa 3, obejmująca teren: Pieniężno - Skansen Maszyn Rolniczych- Łajsy - Galeria Łajśówka- Szlak bobrowy- Lechowo - Borowiec - Radziejewo - Pieniężno.

Trasa 4, obejmująca teren: Pieniężno - Łoźnik - Pluty – Pieniężno.

2.4 Infrastruktura społeczna

Ochrona zdrowia

Na terenie miejscowości nie funkcjonuje ośrodek zdrowia.

Ochrona przeciwpożarowa

Na terenie miejscowości nie funkcjonuje Jednostka Straży Pożarnej.

Szkolnictwo

Na terenie miejscowości nie funkcjonuje żadna z typów szkół.

2.5 Infrastruktura techniczna

Komunikacja:

Przez teren gminy Pieniężno przebiegają 3 drogi wojewódzkie:

- nr 507 Dobrze Miasto (Olsztyn) – Pieniężno – Braniewo; droga sklasyfikowana w trzeciej klasie technicznej; obsługuje ona ruch tranzytowy i lokalny; łączy ona gminę z siedzibą władz powiatu, siedzibą władz wojewódzkich, umożliwia również połączenie z przejściem granicznym z Obwodem Kaliningradzkim Federacji Rosyjskiej w Gronowie;
- nr 512 Pieniężno – Górowo Iławeckie – Bartoszyce, która biorąc swój początek w Pieniężnie łączy się następnie z drogą 507 (Braniewo - Olsztyn); biegnie ona równolegle do granicy północnej państwa, umożliwia ona również połączenie z przejściem granicznym z Obwodem Kaliningradzkim Federacji Rosyjskiej w Bezledach;
- nr 510 Pieniężno – Lelkowo, która również początek bierze w Pieniężnie i łączy się z drogą nr 507, piątej klasy technicznej; obsługuje również ruch lokalny;

Do dróg powiatowych, biegnących przez gminę Pieniężno zalicza się następujące:

- drogę nr 09267 Pieniężno – Pakosze, która w obrębie miasta Pieniężno biegnie ulicami Dworcową i Braniewską,
- drogę 09269 Pieniężno – Kajnity, która w obrębie miasta Pieniężno biegnie ulicą Kościuszki,
- drogę 09261 Pieniężno – Lechowo, która w obrębie miasta Pieniężno biegnie ulicami 1-go Maja, Wolności, Lidzbarską,
- drogę nr 09259 Piotrowiec – Wołowo - Wilknity,
- drogę nr 09260 Łoźnik – Pawły,
- drogę nr 09261 Pieniężno – Jesionowo,
- drogę nr 09241 Braniewo – Płoskinia – Pakosze,
- drogę nr 09262 Piotrowiec – Pakosze – Mingajny,

- drogę nr 09265 Bornity – Krzykały – Nowy Dwór,
- drogę nr 09267 Pakosze – Pieniężno,
- drogę nr 09268 Kajnity – Bornity,
- drogę nr 09269 Kajnity – Pieniężno.

Na system dróg system dróg gminnych składają się m.in. następujące drogi łączące miejscowości:

- Jeziorko – Wopy,
- Lubianka – Lechowo,
- Niedbałki – Jesionowo,
- Różaniec – Radziejewo,
- Borowiec – Cieszęta,
- Sawity – Kolonia Łajsy,
- Pieniężno – Żugienie – Wyrębiska – Pakosze,
- Pieniężno – Wojnity,
- Gaudyny, Sawity z drogą wojewódzką Pieniężno – Braniewo,
- Kajnity, Brzostki z drogą powiatową Pakosze – Bornity,
- Różaniec z drogą wojewódzką 512.

Przez teren gminy będą jeszcze inne drogi, jednakże nie spełniają one większej roli w obsłudze gminy. Stanowią one połączenia pojedynczych obiektów lub poszczególnych siedlisk.

Gospodarka wodno – ściekowa

Wskaźnik zwodociągowania w ramach zbiorowego zaopatrzenia w wodę byt.-gosp. wynosi 100%

Kanalizacja

Wskaźnik skanalizowania w ramach zbiorowego odprowadzania ścieków komunalnych wynosi 0%

Telekomunikacja

Obsługę mieszkańców Miasta i Gminy Pieniężno, jak również i miejscowość Białczyn, w zakresie usług telekomunikacyjnych zapewnia Telekomunikacja Polska S.A. Ponadto na terenie gminy znajdują się stacje bazowe sieci: ERA GSM, PLUS GSM, IDEA.

2.6 Podmioty gospodarcze

Na terenie miejscowości Białczyn wyróżnić można następujące podmioty gospodarcze:

1. Czesław Franas – sklep spożywczo – przemysłowy;
2. Zakrzewska Monika – działalność wesołych miasteczek i parków rozrywki.

III. Ocena mocnych i słabych stron miejscowości Białczyn

Analiza SWOT jest jedną z podstawowych metod analizy strategicznej. Technika analityczna SWOT polega na posegregowaniu posiadanej *informacji o danej sprawie* na cztery grupy (cztery kategorie czynników strategicznych):

S (Strengths) – mocne strony
Są to czynniki wewnętrzne pozytywne, czyli wszystko to co stanowi atut, przewagę, zaletę analizowanego obiektu.
W (Weaknesses) – słabe strony
Są to czynniki wewnętrzne negatywne, czyli wszystko to co stanowi słabość, barierę, wadę analizowanego obiektu.
O (Opportunities) – szanse:
Są to czynniki zewnętrzne pozytywne, czyli wszystko to co stwarza dla analizowanego obiektu szansę korzystnej zmiany.
T (Threats) – zagrożenia:
Są to czynniki zewnętrzne negatywne, czyli wszystko to co stwarza dla

analizowanego obiektu niebezpieczeństwo zmiany niekorzystnej.

Analiza SWOT polega na zidentyfikowaniu wymienionych czterech grup czynników, opisaniu ich wpływu na rozwój organizacji, a także możliwości organizacji osłabiania lub wzmocnienia siły ich oddziaływania. Zderzenie ze sobą szans i zagrożeń z mocnymi i słabymi stronami organizacji pozwala na określenie jej pozycji strategicznej, a także może być źródłem ciekawych pomysłów.

Informacja strategiczna, posegregowana według opisanych kryteriów na cztery grupy, jest następnie zapisywana w czterodzielnej macierzy strategicznej, w której lewa połowa zawiera dwie kategorie czynników pozytywnych a prawa - dwie kategorie czynników negatywnych.

Mocne strony	Słabe strony
<ul style="list-style-type: none"> • walory krajobrazowo- turystyczne (lasy, woda, czyste powietrze), • położenie na terenie Zielonych Płuc Polski, • położenie niedaleko rezerwatu Doliny Rzeki Wałszy, • obiekty historyczne, • bliskość miasta Pieniężna – siedziby gminy, • brak przemysłu degradującego środowisko, • aktywna i otwarta społeczność lokalna, • położenie w pobliżu szlaków turystycznych, 	<ul style="list-style-type: none"> • bezrobocie, brak nowych miejsc pracy, • brak inwestorów zewnętrznych, • niewystarczający stan techniczny dróg, • niewystarczająca infrastruktura techniczna, • brak wystarczającej promocji walorów turystycznych miejscowości, • niewystarczające zabezpieczenie opieki przedszkolnej,
Szanse	Zagrożenia

<ul style="list-style-type: none"> • doksztalcanie społeczeństwa – szkolenia i kursy, • rozwój kontaktów i współpracy międzynarodowej z krajami UE, • zwiększanie się dostępności do kapitałów i środków pomocowych, w tym pochodzących w Unii Europejskiej (wzrastająca liczba programów kierowanych na tereny wiejskie), • potrzeba aktywnego wypoczynku mieszkańców dużych miast, • możliwość współpracy z sąsiednimi gminami i powiatami, • rozbudzanie przedsiębiorczości i tworzenie nowych miejsc pracy, • duży potencjał turystyczny, 	<ul style="list-style-type: none"> • brak kapitału w samorządach gminnych, • skomplikowane procedury i bardzo długi czas rozpatrywania wniosków o pomoc unijną, • zwiększająca się migracja mieszkańców, zwłaszcza młodzieży do dużych miast, • utrzymywanie się wysokiego poziomu bezrobocia, • postępujące ubożenie ludności wiejskiej, • płytki rynek pracy, niewystarczająca ilość miejsc pracy poza rolnictwem • ograniczony dostęp do placówek kulturalnych, oświatowych i rozrywkowych,
--	---

Wizja rozwoju wsi

Białczyn miejscowością sprzyjającą rozwojowi wszystkich mieszkańców, a w szczególności dzieci i młodzieży a także szansą na rozwijanie swoich zdolności i umiejętności w sprzyjającym im otoczeniu, jakim jest rodzinna wieś.

IV. Opis planowanych zadań inwestycyjnych

W miejscowości Białczyn potrzebną inwestycją jest m. in. świetlica wiejska. Istnieje wielorodzinny budynek mieszkalny, w którym znajduje się pomieszczenie po

byłym składzie opału. Jest to pomieszczenie, które może zostać zaadaptowane na potrzeby mieszkańców, gdyż w miejscowości nie ma budynku mieszkalnego, który można przeznaczyć na świetlicę wiejską.

Nazwa zadania:

Zaadaptowanie pomieszczenia po byłym składzie opału na świetlicę wiejską a także jego wyposażenie.

Cel

Zaadaptowanie pomieszczenia na świetlicę wiejską a także wyposażenie go na potrzeby mieszkańców wsi Białczyn i okolic w szczególności: zebrania wiejskie, imprezy kulturalne, szkolenia, kursy, gry sportowe i inne.

Przeznaczenie

- Podniesienie walorów rekreacyjnych i kulturowych wsi,
- Zagospodarowanie wolnego czasu dzieci i młodzieży szkolnej
- Rozwój intelektualny i fizyczny mieszkańców wsi,
- Zaspokojenie oczekiwań dzieci i młodzieży,

Harmonogram realizacji

Czas realizacji:

2010 – 2012 r.

Kwota końcowa

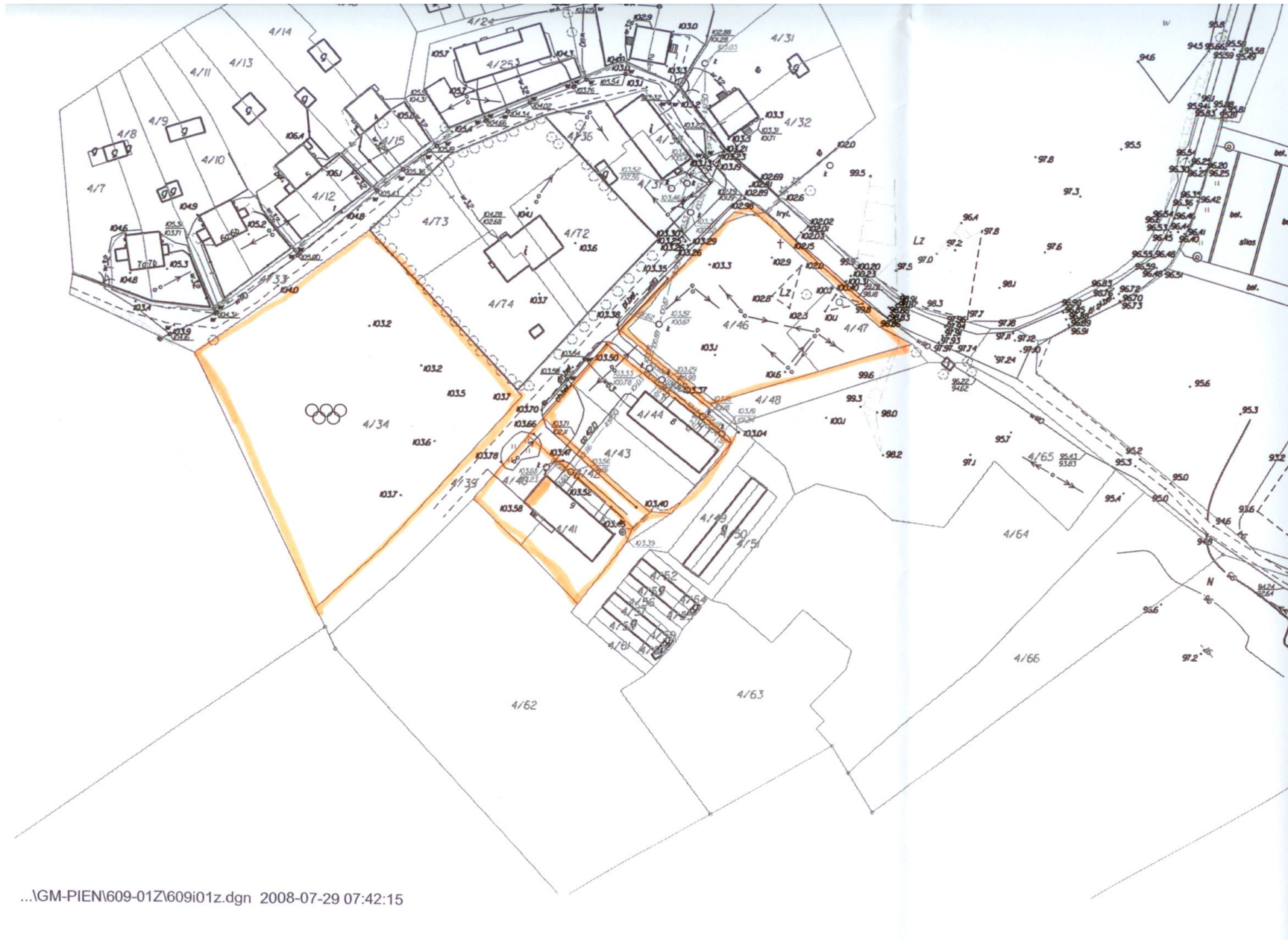
300 tys. zł

Wskazanie źródła jej pozyskania

Budżet Gminy i środki Unii Europejskiej

Kolejnymi, niezbędnymi do przeprowadzenia inwestycjami w miejscowości Białczyn, wskazanymi przez mieszkańców są:

Nazwa	Cel	Przeznaczenie	Harmonogram realizacji	Kwota końcowa	Źródło finansowania
Wykonanie boiska sportowego	1 ob.	Poprawa dostępności do infrastruktury sportowo-rekreacyjnej mieszkańców	2010 r.	160 tys. zł	Budżet Gminy Fundusze UE
Wykonanie i wyposażenie placu zabaw dla dzieci	1 ob.	Poprawa dostępności do infrastruktury sportowo-rekreacyjnej mieszkańców	2010 r.	80 tys. zł	Budżet Gminy Fundusze UE
Budowa kanalizacji sanitarnej		Poprawa dostępności do podstawowych usług dla mieszkańców i ochrona środowiska przyrodniczego	2010-2012 r.	900 tys. zł	Budżet Gminy Fundusze UE
Zagospodarowanie parku wiejskiego na cele rekreacyjno - wypoczynkowe	1 ob.	Poprawa dostępności do infrastruktury sportowo-rekreacyjnej mieszkańców	po 2012 r.	130 tys. zł	Budżet Gminy Fundusze UE
Renowacja zabytkowych kapliczek		Poprawa atrakcyjności zamieszkania	po 2012 r.	60 tys. zł	Budżet Gminy Fundusze UE
Zagospodarowanie osiedla mieszkaniowego; wykonanie chodników, parkingu	1 ob.	Poprawa dostępności obiektu dla mieszkańców, inwestorów i turystów	po 2012 r.	55 tys. zł	Budżet Gminy Fundusze UE
Segregacja odpadów, zorganizowanie zbiórki surowców wtórnych		Poprawa dostępności do podstawowych usług dla mieszkańców i ochrona środowiska przyrodniczego	działanie ciągłe		Budżet Gminy Fundusze UE



...IGM-PIEN\609-01Z\609i01z.dgn 2008-07-29 07:42:15